

11 STYCZNIA 2023

Przegląd REGIONALNY 208⁽⁶⁾ 2023

BEZPŁATNY TYGODNIK POWIATÓW GRODZISKIEGO I PRUSZKOWSKIEGO

ISSN 2545-3440

GRODZISK MAZOWIECKI ||| BARANÓW ||| JAKTORÓW ||| PODKOWA LEŚNA ||| MILANÓWEK ||| ŻABIA WOLA

PRUSZKÓW ||| PIASTÓW ||| BRWINÓW ||| MICHAŁOWICE ||| NADARZYN ||| RASZYN



||| Michałowice
- Cmentarz
po remoncie s. 2



||| Milanówek
- Daj sobie szansę
na zdrowie s. 2



||| Piastów
- Pechowa ulica s. 3



||| Raszyn
- Wprowadzili kartę
mieszkańca s. 4



||| Pruszków
- Mieszkanie nie
do zamieszkania s. 5

dokończenie na str. 3



Pruszkowska policja mogła przekraczać swoje uprawnienia już wcześniej

Policja na celowniku

||| POWIAT PRUSZKOWSKI

Choć od wypadku radiowozu w Dawidach Bankowych minęło już sporo czasu, sprawa nabiera rozpędu i wiele pytań zostaje bez odpowiedzi. Sprawą przekroczenia uprawnień przez pruszkowskich policjantów zajęli się mecenas Roman Giertych i Jacek Dubois, którzy zostali pełnomocnikami rodzin poszkodowanych nastolatk.

Wypadek wiatrakowca

||| BARANÓW

Mieszkańcy tej gminy nie tylko żyją w cieniu lotniska, które ma powstać, czyli CPK, ale także jak twierdzą w obawie przed spadającymi z nieba wiatrakowcami. Ostatni taki wypadek zdarzył się tam pod koniec roku.

Wiatrakowiec rozbił się 29 grudnia 2022 roku, o godzinie 15.05, we wsi Baranów. Wystartował prawdopodobnie z lądowiska urządzonego przez producenta wiatrakowców Artura T. Pilot i pasażer nie odnieśli poważnych obrażeń, choć maszyna została zniszczona.

- Bezpośrednio przed katastrofą wiatrakowiec latał przez parę godzin nad zabudowaniami mieszkalnymi Baranowa - mówi Wojciech Kornak, ze Stowarzyszenia Przyjazna Gmina Baranów. - W ostatniej fazie lotu sil-



FOT. WOJCIECH KORNAK

Wypadek wiatrakowca w Baranowie zaniepokoił mieszkańców

nik pracował nienaturalnie i wydawał dziwne odgłosy. Pilot zdołał jednak dolecieć nad puste pole i tam maszyna się rozbiła - dodaje.

Mieszkańcy od wielu lat walczą z wiatrakowcami, zabiegając o likwidację tego, jak mówią, „nielegalnego lotniska”. Powodem jest to, że jak twierdzą: wiatrakowce są wyjątkowo uciążliwe.

Nie udało się jednak im ukrocić lotów nad domami i podwórkami, choć już dziewięć lat temu Artur T. został oskarżony przed sądem o to, że zakłóca ład i porządek publiczny, gdyż dopuszcza do przelotów statków powietrznych nad miejscowościami Baranów, Stanisławów, Kopiska.

dokończenie na str. 4

R E K L A M A

RADIO BOGORIA
94,5 FM

25 lat z Wami!
Dziękujemy

2023

KARNAWAŁOWE SZALEŃSTWO

WWW.CENTRUMMODY.PL

CM
ELEGANCJA

Cmentarz po remoncie

MICHAŁOWICE

Gmina Michałowice przeprowadziła remont inwestycyjno-zabezpieczający cmentarza z I wojny światowej w Pęcicach.

Przez lata nekropolia niszczała. Spacerujący widzieli ogrodzenie w złym stanie, a także rozpadające się mogiły. Cmentarz został pozbawiony bramy, która została skradziona. W ostatnich miesiącach temat nekropolii w Pęcicach znalazł się w centrum zainteresowania ze względu na działania urzędników z Michałowic.

Gmina pozyskała dofinansowanie w wysokości 70 tysięcy złotych z samorządu województwa mazowieckiego. Do tego z własnego budżetu 73 tysiące złotych i możliwa stała się rewitalizacja cmentarza.

Troska o miejsca pamięci jest niezwykle istotna. Nekropolia w Pęcicach wygląda już zupełnie inaczej. – Odrestaurowane zostały dwa drewniane krzyże świadczące o wielokulturowości śródpolnej mogiły i jej historii. Sama mogiła również otrzymała nowe obrzeża. W poprawionym ogrodzeniu pojawiła się nowa, stylizowana na I połowę XX wieku brama, której kształt uzgodniliśmy z konserwatorem zabytków. Z tego miejsca roztacza się ładny widok na gminę, tereny jeszcze nieprzerobione zurbanizowaną tkanką. Jest pięknie.



FOT. MAŁGORZATA PACHECKA WÓJT GMINY MICHAŁOWICE

Odrestaurowany cmentarz

Miejsce w sam raz na spacer. Także rozmowy – przekazała Małgorzata Pachcka, wójt gminy Michałowice.

Szacunek

Szacunek dla zmarłych jest ważny. Na cmentarzu w Pęcicach spoczywa 49 żołnierzy niemieckich i 218 rosyjskich z pierwszej wojny światowej, którzy polegli jesienią 1914 roku. Pochowano tu również Polaka Ignacego Tarczyńskiego.

Często nekropolie z czasów wojennych popadają w zapomnienie. Z braku funduszy są zaniedbane i niszczone. W Pęcicach udało się zrewitalizować cmentarz.

Artur Szpuda

NADARZYN

SPRZEDAŻ WĘGLA

10 stycznia rozpoczęła się sprzedaż węgla po cenie preferencyjnej dla mieszkańców gminy Nadarzyn.

Opał trafił już do składu, a teraz będzie rozwożony do zainteresowanych. – W połowie listopada urząd gminy podpisał porozumienie ze składem opałowym z Otrębus na dostarczenie węgla mieszkańcom gminy Nadarzyn, którzy złożą prawidłowe wnioski po preferencyjnej cenie.

Już na początku grudnia po przyjęciu i zweryfikowaniu wniosków byliśmy gotowi do dystrybucji węgla. Niestety brak tego surowca na składach węglowych spółek państwowych zahamował ten proces – mówi wójt gminy Nadarzyn Dariusz Zwoliński.

Przed świętami (23 grudnia) skład węglowy w Otrębusach podpisał umowę ze spółką wskazaną przez ministerstwo. Wiadomo, że czas świąteczny oraz nowy rok wydłużyły oczekiwania. Po 1 stycznia gmina przekazała, że sprzedaż węgla rozpocznie się od 10 stycznia. – Pracownicy składu opałowego w Otrębusach, będą telefonicznie umawiać się z odbiorcami na dogodną dla nich formę dostawy. W ofercie znajdują się dwa gatunki opału, „orzech” i „ekogroszek” – informuje nadarzyński urząd.



Daj sobie szansę na zdrowie!

MILANÓWEK

Do 13 stycznia mieszkańcy miasta mogą zapisać się na bezpłatne badania przesiewowe i profilaktyczne, które zostaną przeprowadzone 17 stycznia w ramach programu polityki zdrowotnej Centrum Medycznego Warszawskiego Uniwersytetu Medycznego.

Badania, które zostaną przeprowadzone w Milanowskim Klubie Seniora, skierowane są na wykrycie kilku częstych chorób. Pierwsze z nich dotyczy profilaktyki osteoporozy. Stwarza więc możliwość wczesnego wykrycia tej choroby. Ponieważ osteoporoza występuje przede wszystkim u kobiet w wieku menopauzalnym, badania kierowane są dla tych, które mają 40 i więcej lat. Mężczyźni oczywiście także mogą wziąć w nich udział. Warunkiem jest wiek: 75 plus.

Profilaktyka nowotworowa i borelioza

Badania, jakie mieszkańcy miasta mogą w styczniu przeprowadzić za darmo, obejmują także program profilaktyki oraz wczesnego wykrywania nowotworów głowy i szyi. W analizach, które mają w porę odkryć komórki nowotworowe, mogą wziąć udział kobiety i mężczyźni w wieku 40–65 lat. Organizatorzy programu zachęcają do zgłaszania się zwłaszcza palaczy oraz tych, którzy nadużywają alkoholu.



Także mieszkańcy cierpiący na niezwiązane z infekcją górnych dróg oddechowych: bóle gardła, pieczenie języka, przewlekłe chryпки, niedrożność nosa, ból w trakcie połykania powinni wykorzystać tę możliwość zdiagnozowania przyczyny. Warto także by

Badania skierowane są na wykrycie kilku częstych chorób

do milanowskiego ośrodka zgłosiły się osoby, które mają nieogojące się owrzodzenia czy też czerwonicy lub biały nalot w jamie ustnej.

Badania obejmują także program profilaktyki chorób od kleszczowych, którego celem jest zmniejszenie zapadalności i poprawa wykrywalności boreliozy u osób z grupy ryzyka ze względu na wykonywany zawód i uprawiane hobby. Sprawdzić, czy nie są nosicielami tej groźnej choroby, mogą mieszkańcy mający nie mniej niż 15 i nie więcej niż 65 lat. Udział w badaniach powinni

wziąć ci, którzy często odwiedzają miejsca występowania kleszczy, uprawiają zawód lub hobby, które zwiększa ryzyko kontaktu z tymi pasożytami.

Program badań obejmuje także choroby układu sercowo-naczyniowego. Program skierowany jest w szczególności do osób z hiperlipidemią, nadciśnieniem tętniczym, palących papierosy. Warto także, aby tym badaniem poddały się osoby z nadwagą i otyłe. A także krewni osób dotkniętych chorobami sercowo-naczyniowymi.

Badania przesiewowe przeprowadzi dr Krzysztof Pajęczek, 17 stycznia w godz. 8.00–16.00, w Milanowskim Klubie Seniora przy ul. Królewskiej 64a. Zapisy do 13 stycznia pod numerem telefonem 506 796 872.

Beata Pawłowicz

O G Ł O S Z E N I E

OBWIESZCZENIE STAROSTY GRODZISKIEGO

Zgodnie z art. 10 § 1 i art. 61 § 4 kodeksu postępowania administracyjnego (Dz.U.2020.2000 t.j.) oraz art. 11d ust. 5 ustawy z dnia 10 kwietnia 2003 r. – o szczególnych zasadach przygotowania i realizacji inwestycji w zakresie dróg publicznych (Dz.U.2022.176). Zawiadamiam o wszczęciu postępowania administracyjnego w dniu 20.12.2022 r. na wniosek Inwestora – Wójta Gminy Jaktorów, w sprawie wydania decyzji o zezwoleniu na realizację inwestycji drogowej polegającej na: „Rozbudowie dróg gminnych ul. Chopina, ul. Golczyka, ul. Elsnera, ul. Ogińskiego w m. Międzyborów gm. Jaktorów pow. grodziski”. **Wykaz działek objętych inwestycją:** Obręb 140505_2.0013 **Międzyborów:** 317/3 (317/7, **317/8**), 317/6 (317/9, **317/10, 317/11**), 328/1 (328/3, **328/4**), 329 (329/1, **329/2**), **330/1, 330/3, 330/4**, 338/2 (338/3, **338/4**), **339/1, 339/2**, 340/3 (340/5, **340/6**), 342/1 (342/5, **342/6**), **343/3**, 344/4 (344/5, **344/6**), 345 (345/1, **345/2**), 348/1 (348/3, **348/4**), 348/2 (348/5, **348/6**), 352 (352/1, **352/2**), 353/3 (353/5, **353/6**), 353/4 (353/7, **353/8**), 354/1 (354/3, **354/4**), 355/3 (**355/8**, 355/9), 355/4 (**355/6**, 355/7), 356/2 (356/3, **356/4**), 362 (362/1, **362/2**), 363/1 (363/5, **363/6**), 363/4 (363/7, **363/8**), 367/4 (367/7, **367/8**), 626 (626/1, **626/2**), 774 (774/1, **774/2**), 775/1, 775/2 (**775/6**, 775/7), **776, 778**, 779 (779/1, **779/2**), **780**

Nieruchomości, z których korzystanie będzie ograniczone, na których ustala się obowiązek dokonania przebudowy sieci: 363/5*, 363/2 - obręb 0013 Międzyborów. Jednostka ewidencyjna: 140505_2 Jaktorów.

*dz. 363/5 powstała w wyniku podziału działki 363/1 w związku z przebudową napowietrznej linii elektroenergetycznej **317/8** – nr ew. działki po projektowanym podziale do przejęcia na rzecz Gminy Jaktorów lub nr ew. działki do przejęcia w całości na rzecz Gminy Jaktorów.

Pouczenie: Uwagi i wnioski dotyczące przedmiotowej sprawy należy zgłaszać w terminie 14 dni od daty podania niniejszej informacji do publicznej wiadomości w siedzibie Starostwa Powiatu Grodziskiego w Wydziale Architektoniczno-Budowlanym (Grodzisk Mazowiecki, ul. Daleka 11A pok. 308).

Policja na celowniku

dokończenie
ze str. 1

Wypadku w Dawidach Bankowych mówi już cała Polska. Wszyscy zadają te same pytania. Dlaczego w radiowozie znalazły się nastolatki? Z jakiego powodu do niego wsiadły? Do kąd jechali policjanci? Czy wcześniej zdarzały się podobne zajścia? Pojawiły się fakty, które rzucają nowe światło na sprawę.

Wersja poszkodowanych

W poniedziałek 2 stycznia, w Dawidach Bankowych doszło do wypadku. Policjant, kierowca radiowozu wypadł z drogi na zakręcie i uderzył w drzewo. W samochodzie znajdowało się dwóch policjantów i dwie nastolatki. Od momentu, kiedy informacja pojawiła się w mediach, sprawą żyje cała Polska. Według wersji poszkodowanych nastolatek, policjanci, którzy przybyli na ich wezwanie związane z pożarem, podczas sprawdzania dokumentów, żartowali, poruszali tematy związane z narkotykami i seksem. Następnie jednej z nastolatek kazali wsiąść do radiowozu. Ponieważ nie chciała ona sama zostać w aucie, poprosiła koleżankę, żeby jej towarzyszyła.

Pojazd z piskiem opon odjechał. Samochód z dużą prędkością przejechał 2 kilometry i na zakręcie doszło do wypadku. Uderzył w drzewo. Dróżka, w którą skręcał radiowóz, prowadzi w stronę lasu i odludzia. Auto jechało w przeciwnym kierunku niż komenda policji. Po zdarzeniu młodszy policjant zapytał pasażerek, czy nic im się nie stało, starszy zaś powiedział, używając wulgaryzmu, żeby opuściły samochód. Dziewczynom nie została udzielona pomoc, nie wezwano karetki mimo poważnych obrażeń. Ta reakcja podkreśla, jaki był motyw tego uprowadzenia. To było bezpodstawne pozbawienie wolności – przekazał mecenas Roman Giertych, w serwisie informacyjnym, który reprezentuje młodszą z poszkodowanych.



Jest jeszcze wiele aspektów sprawy do wyjaśnienia

– W naszej ocenie w omawianej sprawie doszło do kilku przestępstw popełnionych przez policjantów. Po pierwsze: przekroczenia uprawnień. Funkcjonariusze kazali dziewczynom wejść do radiowozu bez jakiegokolwiek podstawy prawnej i wywieźli je w nieznanym kierunku w kierunku przeciwnym do komisariatu. Było to bezprawne pozbawienie wolności. Poza tym policjanci spowodowali wypadek komunikacyjny oraz nie udzielili pomocy poszkodowanym. Celem kancelarii jest doprowadzenie do odpowiedzialności funkcjonariuszy za powyższe działania. Chcemy również przenieść sprawę z prokuratury w Pruszkowie, aby nie zajmowały się nią osoby, które znają tych policjantów – poinformował nas mecenas Jacek Dubois, reprezentant starszej z nastolatek.

Policja i prokuratura odpowiada

Z tą wersją zdarzeń nie do końca zgadza się policja oraz prokuratura w Pruszkowie.

– Dziewczyny weszły do radiowozu na własną prośbę – przekazał rzecznik prasowy Komendanta Stołecznego Policji, Sylwester Marczak – Co do mo-

tywów policjantów i obecności nastolatek w radiowozie, to dalsze działania wyjaśnią te zagadnienia – dodał.

– W naszej ocenie zostały popełnione dwa przestępstwa ujęte w kodeksie karnym. Spowodowanie wypadku oraz nieudzielenie pomocy pokrzywdzonym. W tym momencie raczej nie wierzę w uprowadzenie, dziewczyny prawdopodobnie znalazły się w radiowozie dobrowolnie. Mam natomiast nadzieję, że to nie nasze biuro będzie wyjaśniać. Już 4 stycznia zgłosiliśmy do prokuratury okręgowej prośbę, aby sprawą zajęła się inna jednostka. Jeden z policjantów, który doprowadził do wypadku, jest funkcjonariuszem, z którym współpracowaliśmy od wielu lat. Nie chcemy, aby nasze biuro zostało posądzone o stronniczość, więc wierzę, że inna jednostka zajmie się wyjaśnieniem zdarzenia. Obecnie czekamy na odpowiedź prokuratury okręgowej – przekazał Krzysztof Sakowski, Prokurator Rejonowy w Pruszkowie.

Jak podkreśla Roman Giertych, tematów do wyjaśnienia jest wiele. Czy policjanci chcieli zabrać dziewczyny na przejażdżkę radiowozem z szybką prędkością, czy mieli mroczniejsze zamiary? Na te pytania powinny odpowiedzieć dalsze postępowania.

Maciek Gos

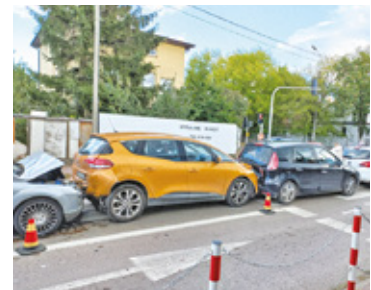
Pechowa ulica

PIASTÓW

Ulica Józefa Piłsudskiego w Piastowie jest znana z ilości wypadków i stłuczek. Nasz portal internetowy już kilkakrotnie informował o niebezpiecznych sytuacjach w tym miejscu.

Na początku roku zderzyły się tu trzy samochody, jedna osoba została ranna. W październiku motorowerzysta został uderzony przez auto osobowe. Kierowca wówczas trafił do szpitala z kilkoma złamaniami. We wrześniu prowadzący samochód nie zatrzymał się przed stojącym autem i spowodował wypadek, w którym udział wzięły cztery pojazdy. To tylko kilka z przypadków, które miały miejsce w zeszłym roku na ulicy Piłsudskiego. Policja informuje o 11 kolizjach w 2022.

– Apelujemy o zachowaniu ostrożności na tej drodze. Przede wszystkim prosimy o stosowanie się do znaków drogowych oraz zachowania zasady ograniczonego zaufania. Ponadto pamiętajmy o dostosowaniu prędkości do panujących na drodze warunków. To właśnie nadmierna szybkość była powodem wielu zdarzeń na tym odcinku – poinformowała rzecznicz-



Wypadek z września 2022 roku

ka pruszkowskiej policji, Karolina Kańka.

Ulica Józefa Piłsudskiego jest drogą powiatową i odpowiada za nią starostwo w Pruszkowie. Urząd zdaje sobie sprawę z zagrożeń, które pojawiają się w tym miejscu.

– Mając na uwadze bezpieczeństwo w ruchu drogowym mieszkańców Powiatu Pruszkowskiego, zarząd zlecił wykonanie projektu na przebudowę ul. Piłsudskiego w Piastowie. Po wykonaniu projektu i oszacowaniu kosztów urząd oceni możliwość realizacji tej przebudowy w najbliższym czasie – poinformowała Sylwia Ładna, rzeczniczka starostwa powiatu pruszkowskiego.

Obecnie mieszkańcy mogą czekać i mieć nadzieję, że remont drogi rozpocznie się w najbliższej przyszłości.

Tekst i zdjęcie Maciek Gos

ARTYKUŁ SPONSOROWANY

Tu odzyskasz piękno i zdrowie

PCS Strefa Zdrowia Strefa Piękna i Klinika Ketaminy w Ładach to ośrodek, w którym kompleksowo zadbają o Twój umysł i ciało. Placówka stosuje m.in. autorskie metody leczenia, a także uwielbiane przez gwiazdy innowacyjne zabiegi upiększające.



saż podciśnieniowy Icoone Laser med, który jest prawdziwą rewolucją w leczeniu skóry.

Strefa Zdrowia

Strefę Zdrowia tworzą poradnie: interistyczna, ginekologiczna, pediatryczna, ortopedyczna oraz psychologiczna. Do zdrowia psychicznego w ośrodku podchodzi się ze szczególną dbałością – tu fachową pomoc, spokój i równowagę znajdą osoby zmagające się z depresją, zaburzeniami lękowymi czy stresem pourazowym.

Placówka wykonuje też badania USG oraz EKG, przeprowadza konsultacje badań i specjalistyczną diagnostykę lekarską. Ponadto wykonywane są tu drobne zabiegi chirurgiczne, ortopedyczne i inne.



Klinika Ketaminy

W Klinice Ketaminy prowadzona jest terapia ketaminą, skierowana do pacjentów cierpiących na depresję lekooporną, cho-

– W ośrodku w Ładach działa Strefa Piękna, Strefa Zdrowia i Klinika Ketaminy, gdzie pomagamy osobom zmagającym się m.in. z depresją, zaburzeniami lękowymi czy stresem pourazowym. Naszymi klientkami są również panie, które pragną poczuć się pięknie nie tylko na zewnątrz – mówi Magdalena Siekacz, dyrektor operacyjna i współzałożycielka firmy CROS CRO, prezes zarządu firmy PCS. – Staramy się zmienić jakość życia, stosując innowacyjne technologie medyczne, a wszystko to w przytulnych wnętrzach, które pozwalają się zrelaksować – dodaje.

Strefa Piękna

Tu nie tylko wymodelujesz usta, wyszczupisz ciało czy uwolnisz skórę od cellulitu i innych niedoskonałości, takich jak zmiany naczyniowe, trądzikowe czy przebarwienia. W ośrodku z użyciem najnowocześniejszych metod pozbędziesz się – i to bezboleśnie – zbędnego owłosienia.

Placówka wykonuje także wampirzy lifting oraz baby botox, czyli ulubiony zabieg amerykańskiej gwiazdy Kylie Jenner. W Strefie Piękna stosowany jest także ma-



robię dwubiegunową oraz stres pourazowy. Ketamina podawana jest po konsultacji z lekarzem w postaci infuzji albo wzięwnie (donosowo).

Holistyczne podejście

W ośrodku stosuje się podejście holistyczne, a personel jest niezwykle empatyczny i przyjazny. – Naszym priorytetem jest komfort naszych klientów – podkreśla Magdalena Siekacz. – Aby zapewnić im dobre samopoczucie, wnętrza dostosowaliśmy tak, aby czuli się w nich bezpiecznie, mogli się wyciszyć, odpocząć i osiągnąć wewnętrzną harmonię – dodaje.

Serdecznie zapraszamy:

Strefa Zdrowia
ul. Długa 34, Łady, tel.: 733 766 510
www.pcs-clinical.pl

OSIEDLE UL. KASZTANOWA
W GRODZISKU MAZOWIECKIM

Promocyjna
cena segmentu
480 000 PLN!

Bezczynszowy Dom
z 3 sypialniami
dla Twojej Rodziny.

GRANDE
DEVELOPER

518 530 452 www.grandedeveloper.pl

Wypadek wiatrakowca

dokończenie
ze str. 1

Można latać nad ludźmi

W 2014 roku Sąd Rejonowy w Żyrardowie uznał, że hałasy i inne niedogodności, na jakie skarżyli się mieszkańcy tych miejscowości, są skutkiem działalności gospodarczej, jaką Artur T. prowadzi. Jest producentem wiatrakowców. Nie kieruje więc nim ani negatywne nastawienie do norm społecznych, ani zła wola. W wyroku sądu czytamy, że odgłosy przelatujących statków powietrznych nie zakłócają spokoju i porządku publicznego. Loty odbywają się z reguły poza godzinami ciszy nocnej. Co prawda wiatrakowce latają nad gospodarstwami sąsiadów, zakłócając ich spójność, ale nie spójność i porządek publiczny. I ten wyrok przedstawił nam Artur T., dodając, że ma licencję na produkcję wiatrakowców od 20 lat. Co więcej, wiatrakowiec, który spadł w grudniu na terenie Baranowa, nie był jego własnością. Nie łamie też prawa, mając nielegalne lotnisko. Na jego działce jest miejsce startu i lądowania, które nie podlega rejestracji.

Mieszkańcy mówią co innego

W 2016 roku zmieniło się prawo lotnicze i już nie można startować z lotniska, które nie jest zapisane na



Mieszkańcy liczą na to, że wypadek wiatrakowca zakończy loty tych maszyn nad ich domami

listę rejestracyjną urzędu. Zgodnie z moją wiedzą, można z takich miejsc startować kilkanaście razy w roku, a u nas dzieje się znacznie częściej – dodaje Wojciech Kornak.

Jak twierdzi pan Wojciech mieszkańcy bili brawo, kiedy na miejsce wypadku wiatrakowca przyjechała policja. – Dysponujemy amatorskim filmem z wypadku – dodaje. – Na miejscu pracowały jednostki Straży Pożarnej i Policji. Oczekiwany był przyjazd prokuratora i przedstawicieli Komisji

ds. Badania Wypadków Lotniczych – dodał.

Mieszkańcy liczą, że ten wypadek zakończy loty wiatrakowców nad ich domami. Artur T. sprzedaje i serwisuje wiatrakowce. Próbnymi lotami to dla niego konieczność. Czy jednak nie można odbywać ich tak, aby mieszkańcy czuli się bezpiecznie? Czy tylko prawo ma decydować o naszych czynach? Czy nie warto brać pod uwagę po prostu dobrosąsiedzkich stosunków?

Beata Pawłowicz

Chodnik na ulicy Szkolnej

ŻABIA WOLA

Dzieci, które uczą się w podstawówce w Józefinie, mogą już bezpiecznie dotrzeć do szkoły. Długo oczekiwany chodnik wzdłuż drogi łączącej Osowiec i Józefinę został zbudowany. Tamtędy uczniowie idą do szkoły.

Oddany właśnie do użytku 230-metrowy odcinek chodnika przy Szkolnej, to dopiero początek realizacji planu rozwoju infrastruktury chodnikowej na terenie gminy. Żabia Wola zamierza zbudować bezpieczny dla pieszych pas ruchu na całej długości tej ważnej drogi biegnącej przez Osowiec i Józefinę. Chodnik, który powstanie przy ulicy Szkolnej, ma docelowo mieć 1964 m długości.

Dla bezpieczeństwa uczniów

Odcinek chodnika, który został właśnie oddany do użytku, liczy 230 metrów długości i 2 metry szerokości. Został wykonany z kostki brukowej. Powierzchnia chodnika została sprofilowana zgodnie z sugestiami właścicieli posesji zlokalizowanych przy tej drodze. Uniknięto dzięki temu ingerencji w ogrodzenia posesji znajdujących się przy Szkolnej. Zniwelowano także różnice wysokości pomiędzy krawężnią



Według planów gminy chodnik na całej długości ulicy Szkolnej powinien zostać zrealizowany w ciągu najbliższych dwóch lat

chodnika a powierzchnią nieruchomości.

Zakres inwestycji obejmował ponadto odwodnienie drogi poprzez wybudowanie kanalików wraz ze studzienkami, a także uzupełnienie poboczny kruszywem. Koszt realizacji tego odcinka to 266 tys. zł. W całości sfinansowany został ze środków budżetu gminy.

Przygotowania do inwestycji chodnikowej, której pierwszym etapem jest oddany właśnie odcinek, gmina rozpoczęła już kilka lat temu. Czasu wymagało samo sporządzenie dokumentacji projektowej, ponieważ inwestycja wymagała uzyskania zgody od prywat-

nych właścicieli gruntów, na których chodnik miał się znaleźć.

Według planów gminy cały pas ruchu dla pieszych powinien zostać zrealizowany w ciągu najbliższych dwóch lat. Tempo prac zależy od środków, jakie uda się na ten cel zgromadzić.

Dlaczego gmina rozpoczęła realizację budowy chodnika przy Szkolnej właśnie od tego odcinka? Chodnik prowadzący do szkoły był priorytetem. Dzięki niemu rodzice nie muszą już podwozić dzieci pod drzwi szkoły, aby były one bezpieczne. Znaczenie miało także to, że to właśnie w Osowcu mieszka najwięcej ludzi w całej gminie.

Beata Pawłowicz

Wprowadzili kartę mieszkańca

RASZYN

2 stycznia została wprowadzona Karta Mieszkańca Gminy Raszyn. Z dokumentem można korzystać z ulg i zniżek u partnerów programu.

Kartę mogą ubiegać się mieszkańcy, którzy rozliczają podatek dochodowy w urzędzie skarbowym w Pruszkowie i wskazali w zeznaniu gminę Raszyn jako miejsce zamieszkania. Jej wydanie jest bezpłatne. Karta mieszkańca ważna jest przez 24 miesiące. Po

również w formie elektronicznej na adres: karta@raszyn.pl oraz przez elektroniczną skrzynkę podawczą (ePUAP) - /y2m823fydf/skrytka. Konieczne jest dołączenie do wniosku zdjęcia, pierwszej strony formularza PIT.

Jakie zniżki?

Mieszkańcy mogą korzystać ze zniżek i ulg od partnerów programu. Obecnie po 20% na wydarzenia oferuje Centrum Kultury Raszyn. Tyle samo mniej mieszkańcy zapłacą za indywidualne wejścia na raszyński basen.

Gmina chce rozszerzyć grono partnerów programu. – Partnerem w



FOT. UG RASZYN

Aby dostać kartę, trzeba dostarczyć do urzędu wypełniony wniosek

upływie tego czasu można przedłużyć okres obowiązywania dokumentu. Co istotne wydanie pierwszej karty jest bezpłatne. Kolejne, w przypadku utraty lub zniszczenia, kosztują 15 zł. Przedłużenie, bez wymiany dokumentu, jest bezpłatne.

Aby otrzymać kartę, należy złożyć w urzędzie gminy Raszyn podpisany wniosek. Formularz można dostarczyć

Programie „Karta Mieszkańca Gminy Raszyn” mogą być osoby fizyczne lub prawne, prowadzące działalność gospodarczą na terenie Gminy Raszyn. Zapraszamy przedsiębiorców, usługodawców, handlowców, którzy prowadzą działalność na terenie Gminy Raszyn do przystąpienia do programu – zachęca urząd gminy Raszyn.

Artur Szpuda

O G Ł O S Z E N I E

OBWIESZCZENIE STAROSTY PRUSZKOWSKIEGO o wydaniu decyzji o zezwoleniu na realizację inwestycji drogowej

Zgodnie z art. 11f ust. 3 ustawy z dnia 10 kwietnia 2003 r. o szczególnych zasadach przygotowania i realizacji inwestycji w zakresie dróg publicznych (Dz. U. z 2022 r. poz. 176) zawiadamiam, że dnia 29.12.2022 r. została wydana decyzja nr 21/2022 o zezwoleniu na realizację inwestycji drogowej dotyczącej **rozbudowy drogi gminnej w ciągu ul. Pawiej w Pruszkowie wraz z infrastrukturą techniczną** w ramach zadania: **Budowa parkingów „Parkuj i Jedź” wraz z budową drogi i niezbędną infrastrukturą techniczną na części działek nr ew. 82/7, 73, 74/6, 74/7 obr. 23 położonych w Pruszkowie w sąsiedztwie stacji WKD, realizowanych w ramach zintegrowanych inwestycji terytorialnych (ZIT) na terenie warszawskiego obszaru funkcjonalnego (WOF) w związku z porozumieniem partnerskim dot. redukcji emisji zanieczyszczeń i rozwoju komplementarnych form transportu na działkach nr ew.: 82/7, 73 (73/1, 73/2), 74/7 (74/12, 74/13), 74/6 (74/10, 74/11) obręb 23 w Pruszkowie.**

W odniesieniu do działek ulegających podziałowi – przed nawiasem podano numer działki przed podziałem, w nawiasie numery działek po podziale, numery działek objętych liniami rozgraniczającymi teren (nowy przebieg drogi) zostały oznaczone pogrubioną czcionką.

Inwestycja obejmuje następujące działki:

Nieruchomości objęte linią rozgraniczającą inwestycji (pas drogowy):

obręb 23, miasto Pruszków: działki nr ew.: 73/2 (działka powstanie z podziału dz. nr ew. 73), 74/13 (działka powstanie z podziału dz. nr ew. 74/7), 74/11 (działka powstanie z podziału dz. nr ew. 74/6).

Nieruchomości lub ich części, z których korzystanie będzie ograniczone:

obręb 23, miasto Pruszków: działki nr ew.: 82/7, 74/12 (działka powstanie z podziału dz. nr ew. 74/7), 74/10 (działka powstanie z podziału dz. nr ew. 74/6).

Jednocześnie informuję o możliwości zapoznania się z aktami sprawy w godzinach pracy urzędu (poniedziałek i środa 8:00-18:00, wtorek i czwartek 8:00-16:00, piątek 8:00-14:00) w Wydziale Architektury Starostwa Powiatowego w Pruszkowie; ul. Drzymały 30, 05-800 Pruszków, sala WOM, parter, stanowisko nr 8 lub 9. Uprzejmie proszę telefonicznie (22 738 14 32) poinformować osobę prowadzącą sprawę (z wyprzedzeniem co najmniej jednodniowym) o planowanym terminie wizyty w celu zagwarantowania możliwości zapoznania się z aktami w wybranym terminie.

M ARMUREK
KAMIENIARSTWO
Grodzisk Mazowiecki, ul. Królewska 18A
tel. 508 249 747
Stefanowo, ul. Graniczna 31E
tel. 882 326 247

□ NAGROBK
□ LITERNICTWO
□ RZEŻBA
□ MUROWANIE GROBÓW
www.marmurek.eu

Mieszkanie nie do zamieszkania

PRUSZKÓW

Rodzina pana Dominika kilka lat temu otrzymała możliwość wprowadzenia się do komunalnego mieszkania przy ul. Ołówkowej w Pruszkowie. Lokum dożywno oddane do użytkowania z niskim czynszem wydawało się atrakcyjnym rozwiązaniem. Teraz rodzina żałuje podjętej decyzji.

Dominik wraz z rodziną otrzymał od miasta mieszkanie przy ulicy Ołówkowej. Lokal nie był w najlepszym stanie, jednak głowa rodziny wyremontowała go we własnym zakresie tak, aby odpowiadał na potrzeby rodziny. Jego praca w dużej mierze okazała się bezcelowa.

– Na ścianach pojawił się grzyb. Okazało się, że w mieszkaniu jest bardzo duża wilgoć. Po jakimś czasie byłem zmuszony wyrzucić kanapę i szafę, bo zagrzybiały. Zmieniłem parapety, niestety spuchły od wody. Farba w niektórych miejscach zaczęła odchodzić i się łuszczyć. Teraz możemy co dwa tygodnie zmywać grzyba ze ścian, a on za każdym razem wraca – opowiada mieszkaniec komunalnego mieszkania.

Rodzina Dominika składa się z jego żony i dwójki dzieci. Starszy syn ma autyzm i wymaga stałej opieki. Młodsza córka jest alergiczka. Dominik jest na dożywotniej rencie.

– Najgorzej zagrzybienie działa na moją córkę. Cały czas choruje, wiecznie ma problemy z kaszlem i infekcjami. Na nas to oczywiście też wpływa, widzę, że

częściej choruję. Pisałem liczne pisma do urzędu miasta i TBS Zielen Miejska, które zarządza moim mieszkaniem. Po wielu prośbach zostały zainstalowane dwa wywietrzniki, jednak nie zmieniły one sytuacji. Później przyszedł specjalista z TBS, który sporządził protokół w tej sprawie. Napisał w nim, że nadmierna wilgoć występuje przez złe użytkowanie lokalu. Powiedział mi, że to prawdopodobnie przez dużą ilość roślin – dodaje Dominik.

Rodzina nie zgadza się z wnioskami eksperta.

– Wilgoć pojawia się tylko z jednej strony. Budynek niczym nie jest odizolowany od ziemi i chłonie wodę – twierdzi Dominik.



Grzyb w mieszkaniu pojawia się regularnie

Mieszkanie z koszmarów

Wilgoć w lokalu to nie jedyny problem, z którym mierzy się rodzina.

– Żałuję, że przyjąłem to mieszkanie. Nie ma tu ciepłej wody, a piec na węgiel do ogrzewania jest w piwnicy. Lokal praktycznie wcale nie jest ocieplony, przez co straty ciepła są ogromne. Co z tego, że mam niski czynsz, kiedy płacę bardzo wysokie opłaty za ogrzewanie i prąd – tłumaczy mieszkaniec kamienicy.

W lokalu rodzina nie czuje się bezpiecznie. Większość sąsiadów ogrzewa swoje mieszkania piecami na węgiel, gotują zaś za pomocą butli gazowych.

– Wiem, że część z mieszkańców nie pali węglem, tylko niebezpiecznymi zamiennikami. Słyszałem, że popularne są panele podłogowe. To straszne, że musimy to wdychać. Dodatkowo cały czas martwimy się, że ktoś źle wygasi piec lub zaproszy ogień. Straż pożarna już nas odwiedziła, kiedy sąsiad prawdopodobnie zasnął z papierosem w łóżku. Cała kamienica jest z drewna – podsumowuje Dominik.

Miasto odpowiada

Budynek, w którym żyje rodzina, jest w złym stanie. Jest bardzo stary, kiepsko ocieplony i zniszczony. Urząd miasta również zdaje sobie z tego sprawę.

– Nie zaprzeczam, że stan kamienicy jest kiepski. Nie jesteśmy jednak w stanie tego zmienić. Prawnie nie mamy takiej możliwości, gdyż budynek nie należy do miasta. Jego właścicielem jest osoba prywatna, chociaż forma własności nie jest uregulowana. W takim przypadku możemy przeprowadzać jedynie niezbędne remonty, które umożliwiają mieszkanie w lokalu. Nie możemy podwyższać stanu budynku – informuje Andrzej Guzik, naczelnik Wydziału Geodezji, Mienia i Estetyki Miasta.

„Żałuję, że przyjąłem to mieszkanie”

W Pruszkowie jest około 60 budynków o podobnym statusie, to w przybliżeniu 1/3 wszystkich lokali pod nadzorem urzędu. Miasto opiekuje się nimi i oddaje do dyspozycji mieszkańcom, jednak nie jest ich właścicielem. Jest to procedura działająca w całym kraju, jednak urząd nie ukrywa, że utrudnia to wiele działań.



Kamienica przy ul. Ołówkowej

– Takie lokale nie mogą również stać puste. Miasto ma obowiązek opieki nad nimi – dodaje naczelnik.

Andrzej Guzik zna również sytuację i problemy rodziny z kamienicy przy ul. Ołówkowej.

– Przed przyjęciem przez pana Dominika lokalu, znał on jego stan i wszelkie warunki zamieszkania. Wiedział o sposobie ogrzewania mieszkania i wody. Nic nie zostało ukryte. Co do pojawiającej się wilgoci, to urząd musi zgodzić się ze stworzonym protokołem. Przed zamieszkaniem w lokalu rodziny pana Dominika, w mieszkaniu nie występował ten problem, co oznacza, że faktycznie pojawił się przez niewłaściwe użytkowanie. Najczęstszymi problemami w takich wypadkach jest złe wietrzenie pomieszczeń i częste rozwieszanie mokrego prania – przekazuje naczelnik.

Zarządcą kamienicy jest „TBS Zielen Miejska”

– Znamy sytuację tej rodziny. W miarę możliwości odwiedzamy lokale i przeprowadzamy inspekcje. Przede

wszystkim dbamy o bezpieczeństwo mieszkańców. Co roku są robione wszystkie konieczne przeglądy i kontrole: strażaków czy kominiarzy. Niestety jesteśmy ograniczeni prawem i funduszami, które otrzymujemy z urzędu, o ile chodzi o remonty. Ze względu na stan prawny, nie mamy możliwości podwyższenia standardu tego konkretnego budynku. Przeprowadzamy jedynie niezbędne prace – przekazała Renata Suchcicka z TBS Zielen Miejska.

– Co do pojawienia się wilgoci, to może na to wpływać wiele czynników. Nie mamy możliwości kontroli, jak mieszkańcy użytkują lokal. Problem nigdy nie bierze się tylko z jednej przyczyny – dodaje Anna Kosińska z TBS.

Rodzina mieszkająca w kamienicy przy ul. Ołówkowej spotyka się na co dzień z wieloma trudnościami. Budynek nie spełnia oczekiwań i jest przyczyną ciągłych zmartwień. Jednak na razie nie wiadomo, jak mogłoby się to zmienić, nawet przy najlepszych chęciach zarządców nieruchomości.

Tekst i zdjęcia Maciek Gos

PRUSZKÓW

INWESTYCJA W GAŚINIE

Miasto uzyskało dodatkowe dofinansowanie na budowę ulicy Nowożynierskiej w Pruszkowie. Prace drogowe trwają od maja zeszłego roku.

Prezydent miasta Paweł Makuch podpisał umowę na dofinansowanie budowy układu drogowego składającego się z ulicy Nowożynierskiej wraz z budową mostu na Utracie. Dofinansowanie z Rządowego Funduszu Rozwoju Dróg opiewa na kwotę ponad 5 milionów złotych.

Mieszkańcy Gąsina czekali wiele lat na dodatkowe połączenie umożliwiające wyjazd z dzielnicy. Połączenie między ulicą Promyka i 3 Maja umożliwi im sprawną komunikację w mieście.

Ulica Nowożynierska, która obecnie jest w budowie, będzie prowadzić od ul. Promyka do skrzyżowania z ul. Poznańską oraz od ul. 3 Maja do ul. Mostowej. Kolejny etap robót obejmie ulicę Elektryczną, która zostanie wykonana od ul. Nowożynierskiej do ul. Batalionów Chłopskich. Inwestycja zapewni budowę jezdni, chodników, ścieżek rowerowych i kanalizacji deszczowej. Powstanie również nowy most drogowy przez rzekę Utratę. Prace trwają już od maja zeszłego roku. – Jesteśmy bardzo zadowoleni z postępów budowy. Wszystko idzie zgodnie z harmonogramem. Obecnie remont doszedł do etapu budowy mostu. Na wcześniejszych odcinkach zrobione są już prace kanalizacyjne oraz położone są chodniki. Przed nami prace nad powierzchnią dróg. Inwestycja jest ważna dla Pruszkowa, umożliwi udrożnienie ruchu w Gąsinie. Wraz z zakończeniem prac wyjazd z dzielnicy będzie przebiegał naprawdę sprawnie – informuje zastępca prezydenta miasta, Konrad Sipiara.

Mieszkańcy Gąsina doskonale zdają sobie sprawę ze znaczenia inwestycji. Obecnie drogi prowadzące do centrum Pruszkowa przez większość czasu są zakorkowane. Prace powinny zostać zakończone do listopada obecnego roku.

R E K L A M A

4 powiaty
piaseczyński + Ursynów,
otwocki + Wawer,
pruszkowski i grodzki
26 gmin

Przełąd - Lokalne źródło informacji
3 BEZPŁATNE TYGODNIKI

Nas się czyta!
Na papierze,
komputerze,
tablecie
lub smartfonie!

NAJWIĘKSZY ZASIĘG
3 gazety, 3 portale, 3 FB

WWW.PRZEGLADPIASECZYNSKI.PL
WWW.PRZEGLADOTWOCKI.PL
WWW.PRZEGLADREGIONALNY.PL

Nakład 85 000 egzemplarzy tygodniowo.



Orszak cieszył się dużym zainteresowaniem

Orszak Trzech Króli

PIASTÓW

Po dwóch latach przerwy spowodowanej pandemią, w Piastowie powróciła tradycja Orszaku Trzech Króli. W tym roku chętni przeszli za gwiazdą od Willi Millera do Kościoła Chrystusa Króla Wszechświata.

W piątek 6 stycznia, mieszkańcy Piastowa mieli okazję wziąć udział w orszaku zorganizowanym z okazji święta Trzech Króli. Chętni przeszli od ulicy Bohaterów Wolności do kościoła przy ul. Ogińskiego. Prowadziła ich gwiazda oraz trzej królowie. Drogi umiły wędrowcom piosenki religijne i kolędy.

przy wyborach między złem i dobrem. Szczególnie w tych trudnych czasach – przekazał burmistrz.

Drogę umiły wędrowcom piosenki religijne i kolędy

Po wysłuchaniu ewangelii dzieci i dorośli ruszyli w drogę. Mimo mroźnej pogody orszak cieszył się dużym zainteresowaniem. Po drodze do kościoła na podróży czekała jeszcze jedna niespodzianka. Przedstawienie dzieci ze szkoły nr 3 w Piastowie opowiadające o dziejach narodzin Chrystusa.



Trzej królowie składali dary w włobku

Przed początkiem drogi dzieci, za pomocą przedstawienia, opowiedziały mieszkańcom, co jest naprawdę ważne w życiu. Skłoniły przybyłych, aby pamiętali, że to nie dobra materialne, lecz miłość jest najważniejszą wartością człowieka.

Orszak rozpoczął swoją przemowę burmistrz miasta, Grzegorz Szuplewski.

– Pamiętajmy, że podróż trzech króli ich odmieniła. Dzięki drodze stali się lepszymi ludźmi. Życzę, żebyśmy również my dzisiaj wrócili do domów lepsi. Potrafili postępować słusznie

Orszak zakończył swą podróż w kościele Chrystusa Króla Wszechświata, gdzie najpierw odbyły się jasełka, następnie trzej królowie złożyli swoje dary przy szopce, a na końcu została odprawiona msza święta. Modlono się w intencji pokoju i zakończenia wojny w Ukrainie. Nabożeństwo było poprowadzone zarówno w języku polskim, jak i ukraińskim. Mieszkańcy nie zapomnieli o potrzebujących, podczas orszaku i w trakcie mszy, zbierane były datki na ofiary wojny.

Tekst i zdjęcia Maciek Gos

O G Ł O S Z E N I E

Reguły, 11 stycznia 2023 r.

OGŁOSZENIE WÓJTA GMINY MICHAŁOWICE

Na podstawie art. 17 pkt 9 i 11 ustawy z dnia 27 marca 2003 r. o planowaniu i zagospodarowaniu przestrzennym (Dz. U. z 2022 r. poz. 503 ze zm.), art. 39 ust. 1, art. 40, art. 41 w związku z art. 46 pkt 1 i art. 54 ust. 2 ustawy z dnia 3 października 2008 r. o udostępnianiu informacji o środowisku i jego ochronie, udziale społeczeństwa w ochronie środowiska oraz o ocenach oddziaływania na środowisko (Dz. U. z 2022 r. poz. 1029 ze zm.) zawiadamiam o wyłożeniu do publicznego wglądu:

1. projektu **miejskowego planu zagospodarowania przestrzennego gminy Michałowice na terenie obrębów ewidencyjnych Nowa Wieś i Granica, obszar „Graniczna”**,
2. projektu **miejskowego planu zagospodarowania przestrzennego gminy Michałowice na terenie obrębów ewidencyjnych Nowa Wieś i Granica, obszar „Pruszkowska – część 3”**,
3. projektu **miejskowego planu zagospodarowania przestrzennego gminy Michałowice na terenie obrębów ewidencyjnych Nowa Wieś i Granica, obszar „Pruszkowska – część 2”**,

sporządzanych na podstawie uchwały nr XXIX/332/2021 Rady Gminy Michałowice z dnia 23 lutego 2021 r. w sprawie przystąpienia do sporządzenia miejscowych planów zagospodarowania przestrzennego gminy Michałowice na terenie obrębów ewidencyjnych Nowa Wieś i Granica. Wyłożenie projektów planów miejscowych wraz z prognozą oddziaływania na środowisko odbędzie się w dniach **od 1 lutego do 3 marca 2023 r.** w Urzędzie Gminy Michałowice w Regulach przy ul. Aleja Powstańców Warszawy 1, w Punkcie Informacyjnym na parterze (z wyjątkiem sobót, niedziel i świąt, w godzinach od poniedziałku do czwartku **9.00-15.30**, w piątki w godzinach **9.00-13.30**) oraz na stronie internetowej gminy Michałowice <https://bip.michalowice.pl/> zagospodarowanie-przestrzenne/plany-zagospodarowania-przestrzennego-planu-w-trak.

Dyskusja publiczna nad rozwiązaniami przyjętymi w:

1. projekcie **miejskowego planu zagospodarowania przestrzennego gminy Michałowice na terenie obrębów ewidencyjnych Nowa Wieś i Granica, obszar „Graniczna”**, odbędzie się w dniu **27 lutego 2023 r. (poniedziałek) o godz. 15:00** w Urzędzie Gminy Michałowice, w Sali Multimedialnej (pok. nr 10 na parterze).
2. projekcie **miejskowego planu zagospodarowania przestrzennego gminy Michałowice na terenie obrębów ewidencyjnych Nowa Wieś i Granica, obszar „Pruszkowska – część 3”**, odbędzie się w dniu **27 lutego 2023 r. (poniedziałek) o godz. 16:00** w Urzędzie Gminy Michałowice, w Sali Multimedialnej (pok. nr 10 na parterze).
3. projekcie **miejskowego planu zagospodarowania przestrzennego gminy Michałowice na terenie obrębów ewidencyjnych Nowa Wieś i Granica, obszar „Pruszkowska – część 2”**, odbędzie się w dniu **27 lutego 2023 r. (poniedziałek) o godz. 17:00** w Urzędzie Gminy Michałowice, w Sali Multimedialnej (pok. nr 10 na parterze).

Dyskusje publiczne odbędą się z uwzględnieniem aktualnych wymogów sanitarnych wynikających z epidemii COVID-19. Dopuszcza się zmianę formuły spotkania otwartego na dyskusję online, o czym zostaną poinformowani zainteresowani za pośrednictwem odrębnego obwieszczenia, publikowanego na <https://bip.michalowice.pl/urzad-gminy/aktualnosci>.

Zgodnie z art. 18 ust. 1 przywołanej w wstępie ustawy o planowaniu i zagospodarowaniu przestrzennym, każdy, kto kwestionuje ustalenia przyjęte w projekcie planu, wyłożonym do publicznego wglądu, może wnieść swoje uwagi. Uwagi do projektów planów można składać do Wójta Gminy Michałowice z podaniem swojego imienia i nazwiska lub nazwy jednostki organizacyjnej, adresu oraz oznaczenia nieruchomości, której uwaga dotyczy, w nieprzekraczalnym terminie do dnia:

- **20 marca 2023 r.** – do projektu **miejskowego planu zagospodarowania przestrzennego gminy Michałowice na terenie obrębów ewidencyjnych Nowa Wieś i Granica, obszar „Graniczna”**,
- **27 marca 2023 r.** – do projektu **miejskowego planu zagospodarowania przestrzennego gminy Michałowice na terenie obrębów ewidencyjnych Nowa Wieś i Granica, obszar „Pruszkowska – część 3”** oraz do projektu **miejskowego planu zagospodarowania przestrzennego gminy Michałowice na terenie obrębów ewidencyjnych Nowa Wieś i Granica, obszar „Pruszkowska – część 2”**.

Uwagi do projektów planów miejscowych można składać w formie pisemnej w Biurze Podawczym Urzędu Gminy (na parterze), pocztą na adres 05-816 Michałowice – Reguły, ul. Aleja Powstańców Warszawy 1, w formie ustnej do protokołu lub za pomocą środków komunikacji elektronicznej na adres sekretariat@michalowice.pl lub na adres elektronicznej skrzynki podawczej Urzędu Gminy Michałowice na platformie ePUAP: /4ld31qr0t1/SkrytkaESP. Organem właściwym do rozpatrzenia uwag i wniosków złożonych do projektów planów miejscowych jest Wójt Gminy Michałowice. Uwagi zostaną rozpatrzone zgodnie z art. 17 pkt 12 ustawy o planowaniu i zagospodarowaniu przestrzennym.

Jednocześnie w związku z postępowaniem w sprawie strategicznej oceny oddziaływania na środowisko, informuje się, że zainteresowani mogą zapoznać się niezbędną dokumentacją sprawy w siedzibie Urzędu Gminy Michałowice.

Wójt Gminy Michałowice Małgorzata Pacheca

Reguły, 11 stycznia 2023 r.

OGŁOSZENIE WÓJTA GMINY MICHAŁOWICE

Na podstawie art. 17 pkt 9 i 11 ustawy z dnia 27 marca 2003 r. o planowaniu i zagospodarowaniu przestrzennym (Dz. U. z 2022 r. poz. 503 ze zm.), art. 39 ust. 1, art. 40, art. 41 w związku z art. 46 pkt 1 i art. 54 ust. 2 ustawy z dnia 3 października 2008 r. o udostępnianiu informacji o środowisku i jego ochronie, udziale społeczeństwa w ochronie środowiska oraz o ocenach oddziaływania na środowisko (Dz. U. z 2022 r. poz. 1029 ze zm.) zawiadamiam o wyłożeniu do publicznego wglądu:

1. projektu **miejskowego planu zagospodarowania przestrzennego gminy Michałowice obszaru „Aleja Kasztanowa”, obejmującego tereny położone w obrębach geodezyjnych wieś Pęcice, wieś Komorów i osiedle Komorów – część A**, sporządzanego na podstawie uchwały nr XI/110/2011 Rady Gminy Michałowice z dnia 23 listopada 2011 r. w sprawie przystąpienia do sporządzenia miejscowego planu zagospodarowania przestrzennego Gminy Michałowice obszaru „Aleja Kasztanowa”, obejmującego tereny położone w obrębach geodezyjnych wieś Pęcice, wieś Komorów i osiedle Komorów, zmienionej Uchwałą Nr XXIV/288/2020 Rady Gminy Michałowice z dnia 14 października 2020 r. oraz Uchwałą Nr XLVIII/510/2022 Rady Gminy Michałowice z dnia 25 października 2022 r.,
2. projektu **miejskowego planu zagospodarowania przestrzennego gminy Michałowice obszaru „Ostoja”, obejmującego tereny położone w obrębie geodezyjnym Komorów-Osiedle**, sporządzanego na podstawie uchwały nr XXXIII/294/2013 Rady Gminy Michałowice z dnia 5 listopada 2013 r. w sprawie przystąpienia do sporządzenia miejscowego planu zagospodarowania przestrzennego Gminy Michałowice obszaru „Ostoja”, obejmującego tereny położone w obrębie geodezyjnym Komorów-Osiedle.

Wyłożenie projektów planów miejscowych wraz z prognozą oddziaływania na środowisko odbędzie się w dniach **od 18 stycznia do 10 lutego 2023 r.** w Urzędzie Gminy Michałowice w Regulach przy ul. Aleja Powstańców Warszawy 1, w Punkcie Informacyjnym na parterze (z wyjątkiem sobót, niedziel i świąt, w godzinach od poniedziałku do czwartku **9.00-15.30**, w piątki w godzinach **9.00-13.30**) oraz na stronie internetowej gminy Michałowice <https://bip.michalowice.pl/urzad-gminy/aktualnosci> zagospodarowanie-przestrzenne/plany-zagospodarowania-przestrzennego-planu-w-trak.

Dyskusja publiczna nad rozwiązaniami przyjętymi w:

1. projekcie **miejskowego planu zagospodarowania przestrzennego gminy Michałowice obszaru „Aleja Kasztanowa”, obejmującego tereny położone w obrębach geodezyjnych wieś Pęcice, wieś Komorów i osiedle Komorów – część A** odbędzie się w dniu **30 stycznia 2023 r. (poniedziałek) o godz. 17:00** w Urzędzie Gminy Michałowice, w Sali Multimedialnej (pok. nr 10 na parterze).
2. projekcie **miejskowego planu zagospodarowania przestrzennego gminy Michałowice obszaru „Ostoja”, obejmującego tereny położone w obrębie geodezyjnym Komorów-Osiedle** odbędzie się w dniu **31 stycznia 2023 r. (wtorek) o godz. 16:00** w Urzędzie Gminy Michałowice, w Sali Multimedialnej (pok. nr 10 na parterze).

Dyskusje publiczne odbędą się z uwzględnieniem aktualnych wymogów sanitarnych wynikających z epidemii COVID-19. Dopuszcza się zmianę formuły spotkania otwartego na dyskusję online, o czym zostaną poinformowani zainteresowani za pośrednictwem odrębnego obwieszczenia, publikowanego na <https://bip.michalowice.pl/urzad-gminy/aktualnosci>.

Zgodnie z art. 18 ust. 1 przywołanej w wstępie ustawy o planowaniu i zagospodarowaniu przestrzennym, każdy, kto kwestionuje ustalenia przyjęte w projekcie planu, wyłożonym do publicznego wglądu, może wnieść swoje uwagi. Uwagi do projektów planów można składać do Wójta Gminy Michałowice z podaniem swojego imienia i nazwiska lub nazwy jednostki organizacyjnej, adresu oraz oznaczenia nieruchomości, której uwaga dotyczy, w nieprzekraczalnym terminie do dnia **28 lutego 2023 r.**

Uwagi do projektów planów miejscowych można składać w formie pisemnej w Biurze Podawczym Urzędu Gminy (na parterze), pocztą na adres 05-816 Michałowice – Reguły, ul. Aleja Powstańców Warszawy 1, w formie ustnej do protokołu lub za pomocą środków komunikacji elektronicznej na adres sekretariat@michalowice.pl lub na adres elektronicznej skrzynki podawczej Urzędu Gminy Michałowice na platformie ePUAP: /4ld31qr0t1/SkrytkaESP. Organem właściwym do rozpatrzenia uwag i wniosków złożonych do projektów planów miejscowych jest Wójt Gminy Michałowice. Uwagi zostaną rozpatrzone zgodnie z art. 17 pkt 12 ustawy o planowaniu i zagospodarowaniu przestrzennym.

Jednocześnie w związku z postępowaniem w sprawie strategicznej oceny oddziaływania na środowisko, informuje się, że zainteresowani mogą zapoznać się niezbędną dokumentacją sprawy w siedzibie Urzędu Gminy Michałowice.

Wójt Gminy Michałowice Małgorzata Pacheca

Informacja:

1. Administratorem podanych w uwagach danych osobowych jest Wójt Gminy Michałowice z siedzibą w Regulach, ul. Aleja Powstańców Warszawy 1 – Urząd Gminy 05-816 Michałowice i są one podawane w celu składania uwag do miejscowego planu zagospodarowania przestrzennego.
2. Podstawę prawną przetwarzania danych osobowych stanowi art. 18 ust. 1 ustawy z dnia 27 marca 2003 r. o planowaniu i zagospodarowaniu przestrzennym (Dz. U. z 2022 r. poz. 503) Dane osobowe będą przetwarzane w ramach sprawowania władzy publicznej powierzonej administratorowi z zachowaniem przepisów Rozporządzenia Parlamentu Europejskiego i Rady (UE) 2016/679 z dnia 27 kwietnia 2016 r. w sprawie ochrony osób fizycznych w związku z przetwarzaniem danych osobowych i w sprawie swobodnego przepływu takich danych oraz uchylenia dyrektywy 95/46/WE (ogólne rozporządzenie o ochronie danych RODO).
3. W przetwarzaniu danych osobowych stosuje się przepisy art. 8a ustawy z dnia 27 marca 2003 r. o planowaniu i zagospodarowaniu przestrzennym (Dz. U. z 2022 r. poz. 503).
4. Szczegółowe informacje dotyczące przetwarzania i ochrony danych osobowych podane są w Polityce Prywatności dostępnej w siedzibie i na stronie www Administratora: www.bip.michalowice.pl/obywatele/urzedzie/ochrona-danych-osobowych.
5. Dyskusja publiczna zostanie przeprowadzona z zachowaniem reżimu sanitarnego i wszystkich środków ostrożności zgodnie z wytycznymi i zaleceniami Ministra Zdrowia i Głównego Inspektora Sanitarnego.

OGŁOSZENIA DROBNE**DAM PRACĘ****Zatrudnię magazyniera, umowa o pracę, mile widziane uprawnienia na wózek widłowe, 05-530 Cendrowice k. Góry Kalwarii tel. 602 292 933**

Firma budowlana poszukuje do pracy robotników drogowych oraz operatorów maszyn budowlanych tel. 726 200 570

Zatrudnimy Pracownika Porządkowego, Ul. Nowa Stara Iwiczna, 22,80zł brutto/godzinę, godz: 8-11, 785 897 336

Zatrudnimy przy linii produkcyjnej oraz mechanika, łązy/Lesznowola Tel. 500-043-973 Wysokie zarobki

Zatrudnię konserwatora budynku i osobę na zmywak (Konstancin). Tel-503 071 527

Piekarnia łązy k. Magdalenki zatrudni piekarza tel. 506 59 55 55

Pracowników do ekip serwis wentylacji - bez doświadczenia tel. 601 923 395

USŁUGI

Sprzedaż i montaż okien i drzwi wew. izew. Rolety zew., wew. żaluzje, plisy, moskitiery. Parapety wew. izew. 22 717 71 00, 601 623 480, 603 310 223

Pozwolenia na użytkowanie dla starych domów. Legalizacje samowoli budowlanych sprzed lat, tel. 695 451 655

AUTOMATYKA, napędy do bram - przesuwnych, garażowych, dwuskrzydłowych. Sprzedaż, montaż i serwis, tel. 790 331 339

BEZPYŁOWE CYKLINOWANIE, REMONTY od A do Z. TADEUSZ BIAŁOGRODZKI Tel. 502 093 588, 22 756 57 63

Wycinka drzew, sprzątanie gałęzi z rębakiem, ogrody- pełen zakres Tel. 694 910 163

Wycinka drzew tel. 505 591 721

Glazura, terakota, wykończenia tel. 660 854 878

Elewacje - docieplenia budynków - solidnie - tanio - 602-482-572

Hydraulika, elektryka, gaz Tel. 602 651 211

Docieplanie budynków, szybko, tanio, solidnie tel. 502 053 214

PRANIE - CZYSZCZENIE dywanów, tapicerki meblowej i samochodowej 508 65 20 30

Anteny wideo domofony montaż naprawa 603375875

Docieplenia budynków, malowanie elewacji, 25 lat na rynku tel. 501 624 562

BIALSKI OWOCE

Biały Owoc Sp. z o.o. zatrudni

Operatora**maszyny sortującej**

oraz

Operatora**wózka widłowej**

Więcej informacji pod numerem:

536 961 600**Poszukujemy osoby z orzeczeniem o niepełnosprawności do sprzątania biura****w serwisie samochodów dostawczych i ciężarowych.**

Miejsce pracy: Sokołów (koło Warszawy).

Pełny etat, umowa o pracę stałą (40 h tygodniowo).

Zainteresowane osoby zapraszam do kontaktu
Edyta Kądziała 608 027 292**Potrzebny SPECJALISTA DS. KADR I PŁAC**

Zakres obowiązków:

- naliczanie wynagrodzeń pracowników z tytułu umów o pracę i umów cywilnoprawnych,
- sporządzanie deklaracji i rozliczeń z ZUS, US, PFRON, PPK,
- prowadzenie akt osobowych pracowników,
- rozliczanie czasu pracy,
- sporządzanie umów, aneksów, zaświadczeń, świadectw pracy oraz innych dokumentów związanych z zatrudnieniem i wynagrodzeniami pracowników.
Kontakt: 608 027 292

Ogrodzenia, panele ogrodzeniowe, siatka + montaż producent tel. 503 572 046

Wywóz gałęzi, oczyszczanie działek 519874891

Docieplenie poddaszy pianą, wylewki tel. 607 378 288

Malarskie tanio tel. 22 7277747, 501 976 533

KOMINIARZ, TEL. 781 495 997

ALARMY, KAMERY, DOMOFONY 600 421 203

Tynki gipsowe i tradycyjne 604415352

Dachy, podbitka, sprzedaż, tel. 692 194 998

Wyzwimy graty z chaty tel. 505 591 721

Kominiarz tel. 500 214 632

HYDRAULIK TEL. 735 392 792

Przeprowadzki tel. 505 591 721

Wyzwimy graty z chaty tel. 505 591 721

Przeprowadzki tel. 505 591 721

Mycie, malowanie elewacji tel. 505 591 721

Naprawa, serwis okien i drzwi, naprawa i wymiana okuć, wymiana szyb i uszczelek, tel. 22 717 71 00, 603 310 223,601 623 480

Naprawa Krycie Dachów, tel. 511 928 895

Remonty, budowlane, ogrodzenia, tel. 513 137 581

Malowanie, hydraulika, remonty, tel. 501 050 907

Remonty, cyklinowanie, tel. 510 128 912

Hydrauliczne, tel. 698 185 911

Budowa domów, stany surowe, tel. 694 401 711

KUPIĘ

Antyczne meble, obrazy, srebra, plater, odnaczenia, szable, książki, pocztówki, 504 017 418

SPRZEDAM

Sprzedam Spółkę Akcyjną o kapitale 100 tys. zł - telefon 690-890-577

AUTO-MOTO KUPIĘ

Odkupimy twoje auto. Wysokie ceny. tel. 510 210 692

Skup kamperów, przyczep kempingowych 505 530 300

Skup aut za gotówkę szybki dojazd i wycena tel. 533 525 533

SKUP AUT NA KASACIĘ 508206738

Skup aut 2010-2021r. 505 530 300

NIERUCHOMOŚCI KUPIĘ

KUPIĘ ZA GOTÓWKĘ KAŻDĄ NIERUCHOMOŚĆ Z PROBLEMEM PRAWNYM, ZADŁUŻONĄ, UDZIAŁY W NIERUCHOMOŚCIACH. TEL: 786-805-828

Kupię las koło Prażmowa, tel. 602 770 361

NIERUCHOMOŚCI SPRZEDAM

Piękne działki rekreacyjne leśne k. Prażmowa, tel. 602 770 361, 791 394 794

NIERUCHOMOŚCI WYNAJEM

400/os/2:ka,650/os/1:ka+Liczn 502222555

MELD/OŚW-okzj/PESL 573679623

ZDROWIE

Protezy zębów naprawa Tel. 502 031 221

FINANSE

Kredyty tel. 513 654 277

lokalne oferty pracy

Centrum napraw powypadkowych PGArt Motors w Jankach to 12 stanowisk blacharskich i lakierniczych, w tym stanowiska do napraw karoserii aluminiowych, komory lakiernicze oraz 5 stref przygotowawczych. Posiada certyfikację BMW, Skoda i Mercedes-Benz.

Blacharz Samochodowy

Wynagrodzenie: 8500-12000 brutto

Zbrojarz - Pomocnik Blacharza

Wynagrodzenie: 6000-8500 brutto

- Umowa o pracę i 8 godzinny dzień pracy;
- Atrakcyjne wynagrodzenie;
- Bardzo dobre warunki pracy w nowoczesnym serwisie blacharsko-lakierniczym;
- Możliwość uzyskania dyplomu certyfikowanego blacharza BMW lub Mercedes;
- Możliwość uzyskania certyfikatu spawacza dla blacharzy samochodowych;
- Szkolenia blacharskie w kraju i za granicą w ośrodkach szkoleniowych BMW;
- Zniżka na opiekę medyczną i ubezpieczenie grupowe oraz dofinansowanie do karty sportowej.

Prześlij CV na adres: rekrutacja@emilfrey.pl lub zadzwoń: 661 304 037**OBWIESZCZENIE STAROSTY PRUSZKOWSKIEGO o wydaniu decyzji o zezwoleniu na realizację inwestycji drogowej**

Zgodnie z art. 11f ust. 3 ustawy z dnia 10 kwietnia 2003 r. o szczególnych zasadach przygotowania i realizacji inwestycji w zakresie dróg publicznych (Dz. U. z 2022 r. poz. 176) zawiadamiam, że dnia 29.12.2022 r. została wydana decyzja nr 22/2022 o zezwoleniu na realizację inwestycji drogowej dotyczącej budowy dróg gminnych ul. Jaronia Kowalskiego, ul. Szarych Szeregów, ul. Teresy Danielewicz oraz rozbudowy drogi powiatowej ul. Zbikowskiej w Pruszkowie na działkach nr ew.: 13/1, 13/2, 13/3 **obręb 03 w Pruszkowie**, na działkach nr ew.: 1/3 (1/35, 1/36), 1/4, 1/14, 1/34, 2/9, 3/6, 4 (4/1, 4/2), 5/1, 7/3, 7/4, 7/7, 7/8, 8, 9/1, 9/6, 9/7 (9/43, 9/44), 9/9, 9/10 (9/45, 9/46), 9/12, 9/13 (9/47, 9/48), 9/17, 10/1, 10/6, 11/1, 11/4, 11/5 (11/24, 11/25), 12/1, 12/2, 12/3, 13 (13/1, 13/2, 13/3), 14/2, 17/3, 17/6, 17/7 (17/11, 17/12), 17/8 (17/13, 17/14, 17/15), 17/10, 18/1, 18/4, 18/5, 18/8, 18/9, 18/10, 18/11, 18/12, 18/13, 18/15, 18/16, 18/17 (18/30, 18/31), 18/18, 18/19, 18/28, 18/29 (18/32, 18/33, 18/34), 19/3, 19/5, 19/6, 19/7 (19/10, 19/11), 19/8, 19/9 (19/12, 19/13), 20/1 (20/3, 20/4), 20/2 (20/5, 20/6), 21/1 (21/10, 21/11), 21/3 (21/8, 21/9), 21/4, 21/6, 24/3, 25/1 (25/3, 25/4), 28/5, 28/13, 28/18, 28/28, 30/11, 34/7, 34/8 (34/14, 34/15), 34/13, 36/9 (36/14, 36/15), 36/10, 36/11 (36/12, 36/13), 37/9, 37/37, 47/4 (47/17, 47/18, 47/19), 48/3, 48/7, 48/11, 49/1, 49/2, 50/1 (50/13, 50/14), 51/1 (51/3, 51/4), 52 (52/1, 52/2) **obręb 05 w Pruszkowie**, na działkach nr ew.: 1, 40/3 **obręb 06 w Pruszkowie**, na działkach nr ew.: 46/9, 203/2 **obręb 08 w Pruszkowie**, na działkach nr ew.: 1/17, 2, 3/1, 3/2, 25/10, 58/10, 505/1, 505/2 **obręb 09 w Pruszkowie**.

W odniesieniu do działek ulegających podziałowi – przed nawiasem podano numer działki przed podziałem, w nawiasie numery działek po podziale, w nawiasie numery działek objętych liniami rozgraniczającymi teren (nowy przebieg drogi) zostały oznaczone pogrubioną czcionką.

Inwestycja obejmuje następujące działki:**Nieruchomości objęte linią rozgraniczającą inwestycji (pas drogowy):**

obręb 5, Pruszków: działki nr ew.: 1/35 (działka powstanie po podziale dz. nr ew. 1/3), 1/14, 1/34, 2/9, 3/6, 4/1 (działka powstanie po podziale dz. nr ew. 4), 9/1, 9/6, 9/43 (działka powstanie po podziale dz. nr ew. 9/7), 9/9, 9/45 (działka powstanie po podziale dz. nr ew. 9/10), 9/12, 9/47 (działka powstanie po podziale dz. nr ew. 9/13), 10/1, 11/1, 11/4, 11/24 (działka powstanie po podziale dz. nr ew. 11/5), 12/1, 12/2, 12/3, 13/1 (działka powstanie po podziale dz. nr ew. 13), 13/2 (działka powstanie po podziale dz. nr ew. 13), 17/3, 17/6, 17/12 (działka powstanie po podziale dz. nr ew. 17/7), 17/13 (działka powstanie po podziale dz. nr ew. 17/8), 17/14 (działka powstanie po podziale dz. nr ew. 17/8), 17/10, 18/1, 18/4 18/5, 18/8, 18/9, 18/10, 18/11, 18/12, 18/13, 18/15, 18/16, 18/30 (działka powstanie po podziale dz. nr ew. 18/17), 18/28, 18/32 (działka powstanie po podziale dz. nr ew. 18/29), 18/33 (działka powstanie po podziale dz. nr ew. 18/29), 18/34 (działka powstanie po podziale dz. nr ew. 18/29), 19/3, 19/5, 19/6, 19/10 (działka powstanie po podziale dz. nr ew. 19/7), 19/8, 19/12 (działka powstanie po podziale dz. nr ew. 19/9), 20/3 (działka powstanie po podziale dz. nr ew. 20/1), 20/5 (działka powstanie po podziale dz. nr ew. 20/2), 21/10 (działka powstanie po podziale dz. nr ew. 21/1), 21/8 (działka powstanie po podziale dz. nr ew. 21/3), 21/4, 24/3, 25/3 (działka powstanie po podziale dz. nr ew. 25/1), 30/11, 34/7, 34/14 (działka powstanie po podziale dz. nr ew. 34/8), 34/13, 36/14 (działka powstanie po podziale dz. nr ew. 36/9), 36/10, 36/13 (działka powstanie po podziale dz. nr ew. 36/11), 47/17 (działka powstanie po podziale dz. nr ew. 47/4), 48/3, 48/7, 48/11, 49/1, 49/2, 50/13 (działka powstanie po podziale dz. nr ew. 50/1), 51/3 (działka powstanie po podziale dz. nr ew. 51/1), 52/1 (działka powstanie po podziale dz. nr ew. 52).

Nieruchomości lub ich części, z których korzystanie będzie ograniczone:

obręb 3, Pruszków: działki nr ew.: 13/1, 13/2, 13/3,
obręb 5, Pruszków: działki nr ew.: 1/4, 5/1, 7/3, 7/4, 7/7, 7/8, 8, 9/17, 10/6, 13/3 (działka powstanie po podziale dz. nr ew. 13), 14/2, 18/18, 18/19, 21/6, 37/9, 37/37,
obręb 6, Pruszków: działki nr ew. 40/3,
obręb 8, Pruszków: działki nr ew.: 46/9, 203/2,
obręb 9, Pruszków: działki nr ew.: 1/17, 3/1, 3/2, 25/10, 58/10, 505/1, 505/2.

Działki terenów wód płynących, wymagające zajęcia na czas realizacji inwestycji na podstawie art. 20a ustawy z dnia 10 kwietnia 2003 r. o szczególnych zasadach przygotowania i realizacji inwestycji w zakresie dróg publicznych (Dz. U. z 2022 r. poz. 176):

obręb 5, Pruszków: działki nr ew.: 28/5, 28/13, 28/18, 28/28,
obręb 6, Pruszków: działki nr ew. 1,
obręb 9, Pruszków: działki nr ew.: 2.

Jednocześnie informuję o możliwości zapoznania się z decyzją w godzinach pracy urzędu: poniedziałek 8:00-18:00, wtorek – piątek 8:00-16:00, w Wydziale Architektury Starostwa Powiatowego w Pruszkowie, ul. Drzymały 30, 05-800 Pruszków, stanowisko nr 8 i 9, sala WOM (parter, wejście A), po wcześniejszym telefonicznym umówieniu terminu wizyty, tel. 22 738 14 37.

OGŁOSZENIE PREZYDENTA MIASTA PRUSZKOWA

Stosownie do art. 43 ustawy z dnia 3 października 2008 r. o udostępnianiu informacji o środowisku i jego ochronie, udziale społeczeństwa w ochronie środowiska oraz o ocenach oddziaływania na środowisko (t.j. Dz. U. z 2022 r. poz. 1029 zm.; Dz. U. z 2022 r. poz. 1260, 1261, 1783, 1846, 2687) zawiadamiam o przyjęciu „Miejscowego planu zagospodarowania przestrzennego części obszaru miasta Pruszkowa – Gąsin Przemysłowy – Obszar III” uchwalonego uchwałą Nr LXIV.602.2022 Rady Miasta Pruszkowa z dnia 27 października 2022 r. opublikowaną w Dzienniku Urzędowym Województwa Mazowieckiego z dnia 21 grudnia 2022 r. poz. 14065, która wchodzi w życie po upływie 14 dni od dnia ogłoszenia w Dzienniku Urzędowym Województwa Mazowieckiego.

Przedmiotowa uchwała jest opublikowana na stronie internetowej <https://bip.um.pruszkow.pl/> - Rada Miasta - Uchwały Rady Miasta.

Z treścią przyjętego dokumentu w wersji tradycyjnej jak i z uzasadnieniem, o którym mowa w art. 42 pkt 2 i podsumowaniem postępowania w sprawie strategicznej oceny oddziaływania na środowisko, o którym mowa w art. 55 ust. 3 ww. ustawy, można się zapoznać w siedzibie Urzędu Miasta Pruszkowa w Wydziale Planowania Przestrzennego w pokoju nr 68 w godzinach pracy Urzędu (adres: ul. J. I. Kraszewskiego 14/16, 05-800 Pruszków).

Prezydent Miasta Pruszkowa Paweł Makuch

R E K L A M A

VII EDYCJA PEREŁ MAZOWSZA

PIERWSZY ETAP KONKURSU ZAKOŃCZONY!!!

Dziękujemy
za aktywny udział i zgłoszenia.

Konkurs
Pery
Mazowska
2022

Szczegóły: www.perlymazowska.pl

O wynikach, kto dostał się do drugiego etapu
poinformujemy Państwa pod koniec stycznia
poprzez kanały informacyjne gmin,
gazet *Przeгляд Piaseczyński* i *Przeгляд Regionalny*,
VOX FM, Radio Bogoria, ITV Nadarzyn.

Serdecznie dziękujemy naszym sponsorom oraz patronom
medialnym i życzymy Szczęśliwego Nowego Roku.

SPONSORZY



PATRONI MEDIALNI



ORGANIZATORZY



Powrót Badowskiego

GRODZISK MAZOWIECKI

Marek Badowski wrócił do gry, a Bogoria Grodzisk Mazowiecki pokonała Global Pharmę Orlicz 1924 Suchedniów 3:1.

Ostatni raz kibice mogli podziwiać kapitana blisko 200 dni temu. Badowski doznał kontuzji i musiał długo dochodzić do siebie. W starciu z ekipą z Suchedniowa Badowski wrócił do rywalizacji. Popularny „Bany” pokonał po zaciętym spotkaniu Daniela Bąka 3:2.

Spotkanie w grodziskiej hali z ekipą Global Pharma Orlicz rozpoczęło od wygranej Miłosz Redzimski. Piotr Cyrenek postawił jednak graczy Bogorii trudne zadanie. Zacięty mecz, który Redzimski wygrał 3:2. Michał Gawlas nie dał rady Robertowi Florasowi – 0:3. Potem zwyciężył Badowski i było 2:1.



Marek Badowski

W czwartym starciu Redzimski pokonał Florasa 2:1. Gracz Bogorii pierwszego seta przegrał do... 2. Potem zacięta walka i wygrana Redzimskiego 11:9. W trzeciej odsłonie zawodnik grodziskiego klubu rozbił Florasa do 1.

Koniec rundy zasadniczej. Dzięki wygranej z drużyną z Suchedniowa Bogoria umocniła się na drugiej pozycji w tabeli. Liderem Dekorglass Działdowo.

Artur Szpuda

MKS odniósł zwycięstwo

PRUSZKÓW

Koszykarki MKS Pruszków odniosły pierwsze zwycięstwa w Energa Basket Lidze Kobiet. Zespół Bartłomieja Przelazłego pokonał MB Zagłębie Sosnowiec 82:69.

Pruszkowskie koszykarki czekały na pierwszą wygraną do końca grudnia. W 13. kolejce do Pruszkowa przyjechała ekipa z Sosnowca. Początkowo spotkanie było wyrównane. Oba zespoły grały punkt za punkt. W drugiej kwarcie MKS prowadził 32:25. W ostatniej minucie rywalki odrobiły straty i zbudowały przewagę. Na półmetku MKS przegrywał 35:37.

O wyniku spotkania zadecydowała trzecia kwarta, w której pruszkowianki zaprezentowały się znakomicie. Już na początku wypracowały przewagę. Po trójce Julii Berezowskiej MKS wy-



MKS – MB Zagłębie 82:69

rażnie prowadził – 58:43. W czwartej kwarcie Sosnowiec walczył, ale nie był w stanie zmniejszyć strat. MKS wygrał 82:69.

Pruszkowski zespół do zwycięstwa poprowadziła Berezowska, która zdobyła 24 punkty. 18 rzuciła Magdalena Parysek Bochniak.

Kolejne porażki

W kolejnych meczach nie było już tak dobrze. Na własnym parkiecie MKS przegrał z BC Polkowice 43:116. W kolejnym meczu pruszkowska ekipa na wyjeździe musiała uznać wyższość Enei AZS Politechniki Poznań – 81:94.

Artur Szpuda

PRUSZKÓW

31. FINAŁ WOŚP W CKiS

Już po raz 31. Wielka Orkiestra Świątecznej Pomocy rozbrzmiewać będzie w całej Polsce, Europie i na pozostałych kontynentach – a także w CKiS w Pruszkowie. Zapraszamy od godziny 12.00 na licytację, koncerty, pokazy akrobatyczne i pokazy taneczne. Czekać na Was będzie mnóstwo dobrej zabawy. O godz. 20.00 – pruszkowskie niebo tradycyjnie już rozświetli - Świątełko do Nieba. Zapraszamy! Gramy do końca Świata i jeden dzień dłużej!



WWW.PRZEGLADREGIONALNY.PL
PRZEGLĄD REGIONALNY