

24 MAJA 2023

Przeгляд REGIONALNY 226⁽⁶⁾ 2023

26 MAJA Dzień Matki



Wszystkim Mamom składamy najserdeczniejsze życzenia
Redakcja

BEZPŁATNY TYGODNIK POWIATÓW GRODZISKIEGO I PRUSZKOWSKIEGO

ISSN 2545-3440

GRODZISK MAZOWIECKI ||| BARANÓW ||| JAKTORÓW ||| PODKOWA LEŚNA ||| MILANÓWEK ||| ŻABIA WOLA
P R U S Z K Ó W ||| P I A S T Ó W ||| B R W I N Ó W ||| M I C H A Ł O W I C E ||| N A D A R Z Y N ||| R A S Z Y N



||| GRODZISK MAZOWIECKI

czytaj na str. 3

Za tym płotem jest rzeka Mrowna, a za nią tereny dawnej Polfy



||| Grodzisk Mazowiecki
- Grodzisk sadzi
duże drzewa! s. 4



||| Piastów - Koniec
wycieczki s. 6



||| Pruszków
- Podpalenie
kamienicy s. 6

Makabryczne odkrycie

||| PRUSZKÓW

Na terenie szpitala Tworki odnaleziono ludzkie szczątki. Prokuratura stara się odpowiedzieć na pytania, do kogo należały i skąd się wzięły w tym miejscu.



Zabezpieczone miejsce znaleziska

Kości zostały odnalezione pod koniec kwietnia. Na miejsce wezwano policję.

- Potwierdzam, że dostaliśmy wezwanie w sprawie kości, które mogły należeć do ludzi. Znaleździę oczywiście obejrzone przez ekspertów.

dokończenie na str. 2

Płot, który dzieli

R E K L A M A

Baranów, Brwinów, Pruszków, Piastów, Michałowice, Raszyn, Grodzisk Mazowiecki, Podkowa Leśna, Nadarzyn, Jaktorów, Milanówek, Zabia Wola

czytaj str. 7-11

**VIII EDYCJA
MAPY INWESTYCJI
DEWELOPERSKICH
powiatów
pruszkowskiego,
grodziskiego
i okolic**

**+ DODATEK
DOM I OGRÓD**

R E K L A M A

Spełnij marzenia o własnym mieszkaniu

Apartamenty Traugutta

Grodzisk Mazowiecki

- kameralne osiedle w doskonałej lokalizacji
- lokale od 39m² - 75m²
- budowa zakończona

Odbiory III kwartał 2023 r.

tel. 698 632 735
www.europartner.nieruchomosci.pl

Chleb dla ptaków i inne błędy

PIASTÓW

W Piastowie dbamy o nasze zwierzęta! Poznaj zasady odpowiedniej opieki nad naszymi mniejszymi przyjaciółmi, by pomóc im przetrwać w trudnych warunkach miejskich.

W wielu miejscach, takich jak parki i tereny zielone w Piastowie, ludzie zostawiają stary chleb i inne resztki żywności. W teorii robią to, z myślą o zwierzętach w naszym mieście. W rzeczywistości w ten sposób szkodzą faunie.

– To nie jest żywność odpowiednia dla zwierząt. Chleb ma w sobie dużo soli, która np. dla ptaków i psów jest bardzo trująca. Ludzie się pocą i dzięki temu pozbywają się części nadmiaru tej substancji. Zwierzęta, o których mówimy, tego nie potrafią. Wiem, że wiele osób postrzega wyrzucenie chleba do śmieci jako grzech, jednak oddanie go zwierzętom, którym szkodzi, nie jest dobrym rozwiązaniem. Nie mówię nawet o pożywieniu, na którym pojawia

się pleśń. Ta jest szkodliwa praktycznie dla wszystkich. Bardzo dobrze, jeżeli chcemy pomagać zwierzętom, ale należy robić to z głową – wytłumaczyła nam pani Izabela z Towarzystwa Opieki nad Zwierzętami w Piastowie.

Przed wszystkim warto pamiętać, że zwierzęta należy dokarmiać w okresie zimowym. Dla ptaków odpowiednim pokarmem jest ziarno. Od wiosny do jesieni stworzenia sobie poradzą. Warto też zostawić dla nich czystą wodę i to niezależnie od pory roku. Zwie-

„O znowu te wariatki od ptaków jadą”

rzęta łatwo się przyzwyczajają, więc dopilnujmy, żeby pojemniki z płynem były zawsze w tym samym miejscu.

– W mieście w parkach są miejsca z poidłami dla ptaków, ale jest ich mało, poza tym często są puste. Niestety zdarza się, że ludzie używają ich, jako miejsca na śmieci. Dlatego zachęcamy wszystkich, żeby wspierali gminę i sa-

modzielnie pomagali naszym mniejszym przyjaciołom – dodała pani Izabela.

Dokarmianie i ochrona zwierząt to nie tylko szlachetny gest mieszkańców, ale obowiązek całego społeczeństwa, ujęty przez polskie prawo. Zgodnie z ustawą z 1997 roku gmina musi organizować pomoc dla wolnożyjących zwierząt. Niestety nie wszyscy tak przestrzegają swoją powinność.

– Często, kiedy napełniamy wystawione miski z wodą, słyszymy obraźliwe teksty i wyzwiska. „O znowu te wariatki od ptaków jadą”. Niektórzy twierdzą, że przez nasze działania ptaki się rozmnażają, a potem wszędzie się załatwiają. Niektórzy specjalnie szkodzą zwierzętom. Kiedyś w jednej z misek widziałam jakieś czarne kulki, a wokół niej kilkanaście martwych ptaków – mówi nam wolontariuszka z TUZ.

Należy pamiętać, że to przez człowieka zwierzęta mają trudności w zdobyciu wody i pożywienia, dlatego opieka nad nimi, powinna być czymś oczywistym.



Jak dbać o ptaki w naszym mieście?

– W Piastowie po południowej stronie kiedyś były mokradła, z których korzystały wszelkie stworzenia. To my, ludzie, je zasiedliliśmy i ograniczyliśmy zwierzętom dostęp do wody. Podczas budowania bloków ograniczamy ich obszary do życia. Często same budowy źle wpływają na faunę. Pyły z placu robót zabijają ptaki. Kiedyś w mieście było pełno wróbli, teraz rzadko się pojawiają – dowiadujemy się od kolejnej członkini TUZ. – Musimy pamiętać, że

wszyscy jesteśmy fragmentem łańcucha przyrody. Wystarczy, że zniknie jedno ogniwo i cały system może być zagrożony. To, że robimy krzywdę np. ptakom, później odbija się na całym ekosystemie – dodaje.

Pamiętajmy, że w naszym mieście nie jesteśmy sami. Żyj tu stworzenia, które są zależne od ludzi i to do nas należy zapewnienie im odpowiednich warunków życia.

Maciek Gos

Makabryczne odkrycie

dokończenie
ze str. 1

Mówimy tu o wielu różnych fragmentach kostnych. Funkcjonariusze policji zabezpieczyli miejsce znaleziska. Obecnie śledztwo prowadzi prokuratura w Pruszkowie – przekazała nam podczas rozmowy asp. szt. Monika Orlik, Oficer Prasowy Komendanta Powiatowego Policji w Pruszkowie.

Nieoficjalnie dowiedzieliśmy się, że nie była to pierwsza interwencja policji w tym miejscu. Kości leżą tu od wielu lat i co jakiś czas mieszkańcy informują o nich służby miasta.



– przekazała nam Rzecznik Prasowy Prokuratury Okręgowej w Warszawie, prokurator Aleksandra Skrzyniarz.

Władze szpitala przyznają, że są zaskoczone znaleziskiem. Obecnie dyrekcja musi zmierzyć się z rozwiązaniem problemu.

– Nasz szpital jest administratorem cmentarza na terenie Tworek, natomiast nie przeprowadzamy tu żadnych prac. Zajmują się tym firmy zewnętrzne, które wybierają właściciele grobów. Byłoby etycznie nieodpowiednie, gdybyśmy zajmowali się chowaniem zmarłych. Wydaje się, że któraś z tych firm, nie wiemy która, podczas pogłębiania grobów, musiała usunąć ziemię z ludzkimi szczątkami poza teren cmentarza, gdzie kości zostały odnalezione przez mieszkańców. Groby, które nie

mają właścicieli, mogą być pogłębiane na tym cmentarzu i wykorzystane do następnych pochówków. Oczywiście nie powinno być to zrobione w ten sposób, aby ludzkie szczątki zostały wyjęte z miejsca spoczynku. Chciałem zapewnić, że szpital dowiedział się o tym problemie dopiero na początku tego miesiąca od służb porządkowych. Nie mieliśmy wiedzy o sprawie wcześniej. Obecnie, kiedy prokuratura i policja zakończy prace, mamy zamiar po pierwsze postąpić zgodnie z zaleceniami śledczych. Myślę jednak, że kiedy teren zostanie znów nam udostępniony, przede wszystkim przeszukamy cały obszar, aby mieć pewność, że wszystkie szczątki zostaną odnalezione, a następnie zajmiemy się ich godnym pochówkiem – powiedział nam wicedyrektor szpitala Rafał Wójcik.

Wielu mieszkańców miasta nie zaskoczyła informacja o odkryciu na terenie szpitala. Słyszeli o kościach przyspanych jedynie cienką warstwą ziemi w tym miejscu od lat. Tym bardziej wydaje się, że najwyższa pora, aby w końcu zostało ustalone, skąd pochodzą szczątki, do kogo należały i dlaczego znajdują się w tym miejscu.

Tekst i zdjęcie Maciek Gos

Obecnie śledztwo prowadzi prokuratura w Pruszkowie

– Część ze szczątków została wstępnie przebadana i potwierdzamy, że są to ludzkie kości. Mają około 70 lat, więc nie jest to nowe znalezisko. W tej chwili nasz biegły musi przebadać wszystkie odnalezione ślady i wówczas będziemy mogli więcej powiedzieć o tej sprawie. Nasze działania prowadzimy z paragrafu 155 kodeksu karnego, czyli nieumyślnego spowodowania śmierci

OBWIESZCZENIE STAROSTY PRUSZKOWSKIEGO o wszczęciu postępowania w sprawie wydania decyzji o zezwoleniu na realizację inwestycji drogowej

Zgodnie z art. 11d ust. 5 ustawy z dnia 10 kwietnia 2003 r. o szczególnych zasadach przygotowania i realizacji inwestycji w zakresie dróg publicznych (Dz. U. z 2023 r. poz. 162) zawiadamiam, że zostało wszczęte postępowanie administracyjne na wniosek Prezydenta Miasta Pruszkowa w sprawie wydania decyzji o zezwoleniu na realizację inwestycji drogowej dotyczącej rozbudowy drogi gminnej – ul. Sobieskiego w Pruszkowie.

Inwestycja obejmuje następujące działki:
Nieruchomości objęte linią rozgraniczającą inwestycji (pas drogowy):
obręb 21, Pruszków: działki nr ew.: 55/7, 55/2, 55/8 (działka powstanie z podziału dz. nr ew. 55/3)
Nieruchomości lub ich części, z których korzystanie będzie ograniczone:
obręb 21, Pruszków: działki nr ew.: 55/5, 55/6, 56/1, 26/7, 26/12, 109/2, 109/8
obręb 19, Pruszków: działki nr ew.: 357/2, 358/37.

Jednocześnie informuję o możliwości zapoznania się z aktami sprawy w godzinach pracy urzędu (poniedziałek i środa 8:00-18:00, wtorek i czwartek 8:00-16:00, piątek 8:00-14:00) w Wydziale Architektury Starostwa Powiatowego w Pruszkowie; ul. Drzymały 30, 05-800 Pruszków, sala WOM, parter, stanowisko nr 8 lub 9. Uprzejmie proszę o telefoniczne (22 738 14 37) poinformowanie osoby prowadzącej sprawę (z wyprzedzeniem co najmniej jednodniowym) o planowanym terminie wizyty w celu zagwarantowania sobie możliwości zapoznania się z aktami w wybranym terminie.

OBWIESZCZENIE STAROSTY PRUSZKOWSKIEGO o wydaniu decyzji o zezwoleniu na realizację inwestycji drogowej

Zgodnie z art. 11f ust. 3 ustawy z dnia 10 kwietnia 2003 r. o szczególnych zasadach przygotowania i realizacji inwestycji w zakresie dróg publicznych (Dz. U. z 2023 r. poz. 162) zawiadamiam, że dnia 18.05.2023 r. została wydana decyzja nr 9/2023 o zezwoleniu na realizację inwestycji drogowej dotyczącej **rozbudowy drogi powiatowej Nr 1502W – ul. Granicznej w Żółwinie w zakresie rozbudowy skrzyżowania drogi powiatowej nr 1502W ul. Granicznej z drogą gminną nr 310115W ul. Szkolną w Żółwinie na działkach nr ew.: 27/3, 27/4, 325/2 (325/17, 325/18), 326/20, 482, 486/5, 486/23, 487/1, 220/1 – obręb 19 (Żółwin), gmina Brwinów.**

W odniesieniu do działek ulegających podziałowi – przed nawiasem podano numer działki przed podziałem, w nawiasie numery działek po podziale. Numery działek objętych liniami rozgraniczającymi teren (nowy przebieg drogi) zostały oznaczone pogrubioną czcionką.

Inwestycja obejmuje następujące działki:
Nieruchomości objęte linią rozgraniczającą inwestycji (pas drogowy):
obręb 19 (Żółwin), gmina Brwinów: działki nr ew.: 27/3, 27/4, 325/17 (działka powstanie z podziału dz. nr ew. 325/2), 326/20, 482, 486/5, 486/23, 487/1
Nieruchomości lub ich części, z których korzystanie będzie ograniczone:
obręb 19 (Żółwin), gmina Brwinów: działki nr ew.: 220/1

Jednocześnie informuję o możliwości zapoznania się z decyzją w godzinach pracy urzędu: poniedziałek 8:00-18:00, wtorek – piątek 8:00-16:00, w Wydziale Architektury Starostwa Powiatowego w Pruszkowie, ul. Drzymały 30, 05-800 Pruszków, stanowisko nr 8 i 9, sala WOM (parter, wejście A), po wcześniejszym telefonicznym umówieniu terminu wizyty, tel. 22 738 14 37.

Płot, który dzieli

dokończenie ze str. 1

GRÓDZISK MAZOWIECKI

Kiedy była tu Polfa zbudowano płot z blachy wzdłuż rzeki. Dziś właścicielem zakładu jest Gedeon Richter Polska. Płot jak stał, tak stoi. Mieszkańcy protestują: chcą spacerować wzdłuż rzeki, a nie płotu. Co na to miasto?

Nazwa ulicy biegnącej wzdłuż płotu: Bulwar Sobieskiego wydaje się żartem, gdy odwiedzi się to miejsce. Szpeci je nie tylko płot, ale też brak chodnika i zagospodarowanej zieleni. Bałagan na posesjach wzdłuż bulwaru dopełnia smutny obraz. Trudno uwierzyć, że Łąki to dzielnica Grodziska Mazowieckiego, miasta, które jest pełne zieleni i po gospodarstwu zadbane.

Rzeka płonęła a ludzie kradli

Mieszkańcy, którzy przyszli porozmawiać o płocie, żyją tu od lat, część z nich pracowała w Polfie. Pamiętają, jak to było za czasów PRL, kiedy płot zbudowano: wtedy był potrzebny! Rzeka nie raz, ale trzy razy płonęła. – Widzi pani, do rzeki biegnie rynna – mówi pani Maria z ulicy Bankowej. – Tamtędy

Mieszkańcy Łąk mają miastu za złe, że u nich nie jest tak ładnie

z laboratorium spuszczano zanieczyszczenia. Rozpuszczalniki, substancje ropopochodne... Wystarczyło, żeby ktoś papierosa wrzucił i rzeka: buch! Stawała w ogień! – mówi. – Topole, które rosły z tamtej strony, kiedy się od rzeki zajęły i spaliły – dodaje pan Andrzej. – Jak się szło rano do pracy to każdego dnia inny kolor miała Mrowna – uzupełnia pani Maria. – W studniach, też woda była kolorowa. Od kiedy jednak Gedeon Richter kupił zakład, woda nie paliła się w rzece – dodaje. – Gdy Polfa była w rozkwicie, to psy tu ujadły po nocach, bo ludzie wynosili z zakładu wszystko, co się dało wynieść. No bo



Bulwar Sobieskiego powinien być miejscem spacerów i odpoczynku mieszkańców Łąk, a nie zaniedbaną ścieżką wzdłuż płotu

wiadomo: w komunizmie wszystko nasze – wspomina pani Anna z Łąk. – Znam historię, jak to rolnik w nocy tu przyjechał i wysypał substrat do produkcji tabletek z beczki do rzeki, bo mu beczka była potrzebna – opowiada pan Andrzej. No, ale te czasy minęły. To po co teraz płot?

Lepsza i gorsza strona miasta

Mieszkańcy Łąk mają żal do burmistrza o to, że dba tylko o tamtą część miasta. Nad rzeką, ale z drugiej strony, tej lepszej, za terenem zakładu, jest inaczej! Przy alei Piłsudskiego można pospacerować, posiedzieć na ławeczce. Popatrzeć na rzekę. Mieszkańcy Łąk mają miastu za złe, że u nich nie jest tak ładnie. – Chcemy, żeby u nas też było gdzie z dzieckiem iść na spacer, żeby bulwar był bulwarem. Nasza dzielnica też się rozwija – mówią mieszkańcy. – Kiedyś tu było inaczej, teraz przybyło ludzi. A w nocy nie ma tu nawet oświetlenia! A przecież to ich dzielnica, przemysłowa, zarabia na te wszystkie inwestycje, które dostają mieszkańcy tamtej strony Grodziska.

Gedeon będzie malować płot

Mieszkańcy pisali, prosili. Są przekonani, że według prawa wodnego ludzie muszą mieć dostęp do rzeki. – Widzi pani, tam wzdłuż starego płotu, postawili nowe słupki, czyli będą płot wzmacniać, a nie likwidować! – mówi pani Maria.

Spółka Gedeon Richter Polska poinformowała nas, że ma pozwolenie na grodzienie rzeki z powodu charakteru działalności prowadzonej przez spółkę. Teren zakładu wymaga szczególnego zabezpieczenia. Ogrodzenie od strony ulicy Bulwar Sobieskiego pełni właśnie taką funkcję – jest ekranem oddzielającym teren spółki od nieruchomości położonych wzdłuż ulicy. Co więcej, jak czytamy w mailu od pani Agnieszki Borys kierownika działu public relation spółki, w wyniku rozmów z burmistrzem Grodziska Mazowieckiego, spółka zobowiązuje się do przeprowadzenia prac remontowych ogrodzenia poprzez jego pomalowanie. Gmina natomiast ma usunąć stare słupy energetyczne oraz utrzymać drogę w należytym stanie.

Czyli już wiadomo, co będzie z płotem?

Nie do końca. Burmistrz Grzegorz Benedykciński zapytany o płot nad Mrowną stwierdził, że planuje w czerwcu zorganizować spotkanie z mieszkańcami dzielnicy Łąki i Gedeon Richter. – Na spotkaniu poznamy opinie wszystkich zainteresowanych, nie tylko tych niezadowolonych, ale także właściciela terenu dawnej Polfy – mówi burmistrz. – Poszukamy dobrego dla mieszkańców rozwiązania – dodaje.

Tekst i zdjęcia
Beata Pawłowicz

POWIAT PRUSZKOWSKI

UWAGA, KONTROLA!

Już niedługo na Polskich drogach pojawi się 39 nowych odcinkowych pomiarów prędkości. Jeden zostanie zamontowany w naszym powiecie.

Już od początku maja tego roku Główny Inspektor Transportu Drogowego rozpoczął montaż nowych odcinkowych pomiarów prędkości. Do końca roku mają pojawić się wszystkie zaplanowane punkty kontroli. Jeden z takich odcinków pojawi się na drodze wojewódzkiej nr 719 między Kaniami a Otrębusami.

Odcinkowy pomiar prędkości to najbardziej skuteczny sposób walki z łamaniem prędkości przez użytkowników dróg. Przy kontroli fotoradarem kierowca ma możliwość ograniczenia szybkości jedynie przy punkcie pomiaru. Dodatkowo właściciele pojazdów często informują się na przykład za pomocą aplikacji na telefonie o miejscach, gdzie policja ustawia takie kontrole. Przy pomiarze odcinkowym



kierowca jest zmuszony do zachowania przepisowej prędkości na całym kontrolowanym odcinku. To bardzo ważne narzędzie do walki z drogowymi piratami. Kary dla kierowców, którzy łamią przepisy, są coraz bardziej dotkliwe. Nowy taryfikator pozwala GITD nałożyć mandat osobie, która przekroczyła prędkość o 30 km/H o wysokości nawet 400 zł. Dla kierowcy, który złamał przepisy o 50 km/H opłata wyniesie 1000 złotych. Maksymalne kary wynoszą nawet 2500 złotych. Warto również pamiętać, że w wypadku recydywy, kary rosną dwukrotnie. Oznacza to, że jeżeli w ciągu dwóch lat popełnimy to samo wykroczenie, nasz mandat wzrośnie. W ten sposób, jeżeli po raz drugi przekroczymy dozwoloną prędkość o więcej niż 70 km/H, dostaniemy karę o wysokości 5 tysięcy złotych. Nowy odcinek między Kaniami a Otrębusami powinien poprawić bezpieczeństwo na drodze wojewódzkiej nr 719.

R E K L A M A

Zapraszamy na zakupy!

**WIOSENNE
ZAKUPY
W DOBRYM STYLU**

**ELEGANCJA
CENTRUM MODY**

Al. Katowicka 51, Nadarzyn
tel. 22 739 55 00

ballady starego świata

27 MAJA / sobota g. 18:00

Daria Kuziak	Paweł Steczkowski	Piotr Nowotnik	Julia Sawicka-Kotomaka	Tomasz Pacanowski
skrzypce	kontrabas	cymbały	głos	gitara
głos	lira korbowa	flety		bas
		lira korbowa		

CENTRUM KULTURY RASZYN
Al. Krakowska 29 a

Poranny gość
Radia Bogoria

od poniedziałku do piątku
zawsze o 7.45 – powtórka 16.45

Oszuści atakują

REGION

Oszuści za pomocą telefonów i internetu poszukują łatwego zarobku. Policja przypomina, że tylko czujność może zabezpieczyć nas przed przestępcami.

Sposobów oszustw jest bardzo wiele. Czasami przestępcy podają się za policjantów lub pracowników banku. W tym wypadku złodziej stara się wyłudzić na ofierze dane do logowania do banku lub żąda pod jakimś pretekstem przekazania pieniędzy.

Tak było z kobietą z Pruszkowa. Podczas rozmowy przestępca powiedział 82-latkę, że jej oszczędności mogą być fałszywe i dlatego musi koniecznie wypłacić pieniądze z banku oraz zebrać te schowane w domu, a następnie przekazać je do weryfikacji. Złodziej kazał wszystkie oszczędności spakować do torebki, a następnie wyrzucić przez okno. Po jakimś czasie z seniorką miała skontaktować się policja. Oczywiście do ponownego kontaktu nie doszło. Kobieta straciła prawie 50 tysięcy złotych.

W innych wypadkach oszuści działają za pomocą fałszywych maili i przesłanych niebezpiecznych linków.

– Mieszkanca gminy Jaktorów otrzymała link od osoby, która miała zapłacić za wystawione do sprzedaży rzeczy. Otrzymanie zapłaty wymagało zalogowania się do bankowości elektronicznej. Wprowadzone przez pokrzywdzoną dane zostały wykorzystane przez oszusta do wypłaty z konta 10 tysięcy złotych – przekazała asp.sztab. Katarzyna Zych, oficer prasowy policji z Grodziska Mazowieckiego.

To tylko niektóre z przykładów działań przestępców. Policja przypomina, żeby zawsze być czujnym i w razie jakichkolwiek wątpliwości, skontaktować się z policją. Szczególnie że przestępstwa tego typu są bardzo trudne do wykrycia przez śledczych. Na szczęście służby nie zawsze są całkowicie bezsilne.

– Właśnie metodą „na pracownika banku” w marcu tego roku została oszukana mieszkanka Otwocka. Myśląc, że rozmawia z pracownikiem banku i chcąc chronić swoje pieniądze, zainstalowała na telefonie aplikację



Ataki oszustów są coraz częstsze

AnyDesk, umożliwiając tym samym oszustom natychmiastowy dostęp do swojego konta bankowego. W efekcie straciła blisko 40 tys. złotych. Sprawą natychmiast zajęli się otwoccy funkcjonariusze. Ich działania pozwoliły policjantom na wytypowanie osoby mogącej mieć związek z tym zdarzeniem. Już 30 marca br. funkcjonariusze zatrzymali na terenie Wrocławia 20-letnią obywatelkę Ukrainy – poinformowała policja w Otwocku.

Pamiętajmy, że ani policja, ani pracownicy banków nigdy nie żądają przekazania pieniędzy lub danych do logowania. Nie ufajmy również przekazanym linkom, których pochodzenia nie znamy.

Maciek Gos

Jubileusz 70-lecia gminy

MICHAŁOWICE

Już niedługo, w weekend 27 i 28 maja, gmina Michałowice będzie obchodziła 70. jubileusz swojego powstania. Z tej okazji zostanie zorganizowane wiele atrakcji.

Wnadchodzący weekend wszyscy mieszkańcy gminy będą mogli bezpłatnie podróżować kolejką WKD na odcinku Nowa Wieś Warszawska a Warszawa-Salomea. Aby skorzystać z darmowej przejażdżki, będzie trzeba w kasie pobrać specjalny dedykowany bilet. Oferta jest skierowana wyłącznie dla posiadaczy Karty Mieszkańca Gminy Michałowice.

W sobotę na mieszkańców przy ulicy Szkolnej 13 będzie czekała kolejna atrakcja. To tutaj o godzinie 11.00 odbędzie się podpisanie i wmurowanie aktu erekcyjnego pod budynkiem nowego przedszkola. Następnie zaplanowano wręczenie pamiątkowych medali między innymi za długoletnie pożycie małżeńskie. O godzinie 17.00 mieszkańcy będą mieli okazję podziwiać pokaz mody pod tytułem „Od przedszkola do seniora” pod egidą Jerzego Antkowiaka.

Wieczorem, po godzinie 18.00 z kolei gmina zaprasza na potańcówkę w Szkole Podstawowej w Michałowicach. Dla gości zagra zespół Żuki.

W niedzielę odbędzie się Gminny Dzień Dzieci i Rodziców. Rozpocznie się od rajdu rowerowego.



Każdy mieszkaniec będzie miał szansę znaleźć coś ciekawego dla siebie

– Start rajdu zaczyna się z parkingu przed wejściem do budynku Urzędu Gminy Michałowice. Nie liczy się czas. Ważne jest pokonanie wyznaczonej trasy zgodnie z mapą rajdu. Każdy z uczestników startuje w najbardziej dogodnym dla siebie momencie pomiędzy godzinami granicznymi, tj. w godz. 12.00 – 13.30. Po drodze zachęcamy wszystkich do korzystania z atrakcji rekreacyjnych na trasie rajdu tj. placów zabaw, stref rekreacji. Meta zlokalizowana jest w parku w Regułach, gdzie odbędzie się piknik – dowiadujemy się na stronie gminy.

Podczas pikniku uczestnicy mogą liczyć na kolejne rozrywki. Najpierw wystąpi przed nimi iluzjonista Paweł

Szreter. Następnie na scenie pojawi się teatrzyk dla dzieci „Katarzynka” ze spektaklem pod tytułem „Morskie Opowieści”. Na koniec swój repertuar przedstawi zespół „Ciepłe popołudnie”.

W trakcie zabawy mieszkańcy będą mieli okazję skorzystać z fotobudki, posilić się w food truckach lub z ogniska zorganizowanego przez straż pożarną. Dla najmłodszych zostaną przyszykowane przejażdżki na kucyku i zabawy na dmuchańcach.

To tylko część z przygotowanych atrakcji z okazji 70-lecia gminy. W przyszły weekend każdy mieszkaniec Michałowic będzie miał szansę znaleźć coś ciekawego dla siebie.

Maciek Gos

Grodzisk sadzi duże drzewa!

GRODZISK MAZOWIECKI

Do końca maja miasto planuje posadzić 90 dużych drzew. Znikną miejskie wyspy ciepła a drzewa, które chorują, zostaną zastąpione nowymi. Miasto zyska jeszcze więcej uroku, jaki daje zadbana zielen.

Dzięki nowym nasadzeniom miasto chce zlikwidować miejską wyspę ciepła która powstała przed nową halą widowiskowo-sportową.

– Drzewa zostaną posadzone na parkingu przy nowej hali. Będzie to 16 dużych platanów i 400 krzewów – mówi Katarzyna Marcinkowska z urzędu miejskiego. Drzewa mają nie mniej niż

były zmiany klimatu. Drzewa były stare a do niedawna zdrowe.

Drzewa, które chorują i które trzeba wyciąć, nie znikają jednak z Grodziska Mazowieckiego bez śladu. Miasto je szanuje i dlatego przed Mediateką znajduje się „przodek” drzewa, czyli kłoda – jednego z uschniętych drzew. – Jest tam też tablica edukacyjna, która wyjaśnia, że nawet w martwym drzewie trwa życie. Kłoda to wręcz przykład bioróżnorodności: miejsce do życia dla wielu stworzeń chrząszczy, chrabąszczy, żuków itp.

Wólka Grodziska i Stawy Walczewskiego

Miasto w ramach majowych działań planuje także na Stawach Walczewskiego, obok totemu wykonanego



FOT. KATARZYNA MARCINKOWSKA

6 metrów wysokości. A więc nie będzie trzeba czekać, tyle czasu ile rosły, czyli piętnaście lat, aby osiągnęły rozmiary mające znaczenie dla produkcji tlenu i oczyszczania powietrza.

Platany to gatunek drzew, który jest lepiej przystosowany niż inne do zmian klimatycznych, które już zaszły,

z pnia uschniętej topoli, posadzić nowe duże drzewa. Zazieleni się także ulica Królewska i działka gminna przy ul. Rusałki.

– Posadzone będą tam nowe drzewa, zanim gmina dokona wycięcia tych, które niestety tego wymagają, gdyż chorują – wyjaśnia Marcinkowska.



FOT. KATARZYNA MARCINKOWSKA

mówi Katarzyna Marcinkowska. Jest cieplej i bardziej sucho. Platany mają jeszcze jedną zaletę: można je formować, przycinać.

Mediateka w zieleni

Także przed Mediateką miasto posadzi do końca maja trzy duże drzewa. Dwa z nich zastąpią te, które uschły. Z jakiego powodu? Nie wiadomo do końca, można jednak założyć, że powodem

Drzewa zostaną także posadzone wzdłuż ulic w Wólce Grodziskiej, czyli w przemysłowej części gminy.

Projekt sadzenia dużych drzew jest finansowany z unijnego programu Przywrócenia funkcji społeczno-gospodarczych zdegradowanych terenów w ramach rewitalizacji Grodziska Mazowieckiego.

Beata Pawłowicz

PODKOWA LEŚNA

WERNISAŻ U BURMISTRZA

W Podkowie Leśnej otwarta została nowa niezwykła galeria Dom No 7. Mieści się ona w domu burmistrza miasta. W latach 50. XX wieku była w tym domu pracownia i galeria znanych ceramików.

Miejsce, gdzie powstała galeria Dom No 7, nie jest przypadkowe. Nie dlatego, że budynek, w którym się mieści, należy do burmistrza miasta i że mieszka w nim ze swoją rodziną. Znaczenie ma to, że w tym domu już w latach 50., ubiegłego wieku mieli pracownię i galerię znani ceramicy Hanna i Leszek Nowosielscy.

– Remont tego domu był dla nas wyzwaniem – przyznaje burmistrz Podkowy Leśnej Artur Tusiński. – Chcieliśmy przeprowadzić go z dbałością o historię domu i zachować ślady po poprzednich mieszkańcach – dodaje.

I właśnie dzięki tym staraniom nowych właścicieli domu Nowosielskich, goście wernisażu mogli podziwiać pamiątki po dawnych mieszkańcach, unikalne obiekty ceramiczne, obrazy i płaskorzeźby. Pełen ich jest dom, ale także niezwyklej urody ogród.

– U Nowosielskich w Podkowie bywała śmietanka towarzyska Warszawy – mówi Artur Tusiński. – Dlatego to miejsce jest od początku przepełnione duchem sztuki. Cieszy mnie więc, że dzięki staraniom mojej żony, która Dom No 7 otworzyła, znów może ożyć – dodaje.

– Otwarcie galerii w naszym domu to także rodzaj promocji miasta, które może poszczycić się swoją historią – mówi Artur Tusiński. – Naszym obowiązkiem jest zachować pamięć o mieszkańcach Podkowy Leśnej, bo to pozwala nam dbać o niezwykle charakter i ducha naszego miasta – uzupełnił burmistrz.

Wybrać prace, które będą współbrzmiały z tym miejscem, nie było łatwo, ale dokonany wybór okazał się doskonały. Goście wernisażu docenili rzeźby Katarzyny Bułki Matłacz artystki cieszącej się uznaniem zarówno w kraju, jak i za granicą. Wystawa „Na skrzydłach wyobraźni”, czyli remedium na codzienność czerpie inspirację ze zwyczajnych kobiecych zajęć, ale też nie traci z oka piękna i tajemnicę kobiecego ciała. W rzeźbach Bułki Matłacz nie brakuje również poczucia humoru i dystansu do tego, z czym zmagają się każda kobieta czyli godzenia zapracowania i bycia sexy.

Wstęp na wystawę jest wolny, wymaga jednak rezerwacji terminu na stronie <http://domnr7.pl/wystawy>. Ekspozycja będzie czynna do 18 czerwca.



FOT. ARTUR TUSIŃSKI/FB

Pierwszy w gminie wybieg dla psów

GRODZISK MAZOWIECKI

Niemcy, Anglia i Polska. Jesteśmy trzeci na świecie, jeśli chodzi o ilość posiadanych czworonożnych pupilów. Dlatego miasto podjęło decyzję o stworzeniu wybiegu dla psów. Otwarcie już w czerwcu.



Miejsce, gdzie psy będą mogły pobawić się i wyszaleć powstanie przy ulicy Na Laski 61. Miasto ma tam duży zielony teren, gdzie mieszkańcy już wyprowadzają swoje psy. Teren zostanie ogrodzony i dostosowany do zadań, jakie ma pełnić. Wybieg będzie mierzył 800 m kw.

Bezpieczne podczas zabawy

Psy na swoim wybiegu będą bezpieczne, gdyż nie wydostaną się stamtąd na ulice. Dodajmy, że wybieg będzie miał służyć, odgradzoną od ulicy i od miejsca, gdzie psy mogą biegać. Będzie ona stanowić bezpieczną strefę przejścia między tymi dwoma przestrzeniami. Służa powstanie właśnie po to,

aby tam psa spokojnie i starannie móc przypiąć do smyczy, bez konieczności oddzielania go od innych nadal bawiących się zwierzątek i wtedy dopiero bezpiecznie wyjść z nim na ulicę.

– Wybiegów dla psów jest już dziś wiele w różnych miastach – mówi Katarzyna Marcinkowska z Urzędu Miejskiego w Grodzisku Mazowieckim. – Jest to związane z nowym trendem w Europie, w ramach którego w miastach dbamy o jakość życia naszych czworonożnych przyjaciół. Jest więc wiele wzorów jak taki teren przygotować – dodaje.

Mieszkańcy chcą wybiegu dla pupili

Psy potrzebują się wybiegać, ale nie wszędzie można je spuścić ze smy-

czy. Tu bawią się dzieci, a tam jest zbyt blisko do ruchliwej ulicy. To jednak nie wszystkie utrudnienia. Przepisy zabraniają spuszczenia psów ze smyczy w miejscach publicznych. Gdzie więc mogą one pobiegać, jeśli nie mają swojego wybiegu? – To mieszkańcy zwrócili się do miasta, mówiąc, o tym, że jest potrzeba stworzenia wybiegu dla psów – stwierdza Katarzyna Marcinkowska. Dodajmy, że z wybiegu dla psów będzie można korzystać tak jak z placu zabaw dla dzieci. Obowiązujący tam regulamin, który zostanie wywieszony na tablicy informacyjnej, będzie mówił, że oczywiście to właściciele odpowiadają za zachowanie swojego pupila. Co więcej, na placu też będą musieli po nim posprzątać.

Beata Pawłowicz

R E K L A M A



PROGRAM (wstęp wolny)

16 CZERWCA

16:00 – 17:00 Panel influencerski pt. „Jaki jest klimat w Twojej rodzinie?”
Mediateka, ul. 3 Maja 57

17 CZERWCA

14:00 – 17:00 Strefa Aktywności dla rodzin. Piknik ekologiczny.
Szkoła Podstawowa nr 6 z Oddziałami Integracyjnymi im. Szarych Szeregów
ul. Sportowa 31

15:00 – 16:00 Debata pt. „Rodzina szansą dla klimatu – międzypokoleniowa debata na temat ekologii”
Mediateka, ul. 3 Maja 57

15.30 – 16:30 Przedstawienie dla dzieci „Kraina Szczęśliwości”
przygotowane przez Teatr Echa. Dworek Chełmońskiego, ul. Doktora M. Chełmońskiego 8,
Adamowizna

19:00 – 21:00 Koncert w Parku Skarbków. Na scenie wystąpią lokalne zespoły dziecięce,
Grodziska Orkiestra Rozrywkowa oraz gwiazda wieczoru Mate TGD

18 CZERWCA

10:00 – 11:00 Uroczysta Msza Święta w Parafii p.w. Matki Bożej Nieustającej Pomocy,
ul. Piaskowa 21

14:00 – 15:00 Spotkanie autorskie z Marią Szulikowską, autorką książki pt. „Wiktorija Ulman
Opowieść o miłości”, Mediateka, ul. 3 Maja 57

**Rodzina tworzy
dobry klimat**



XI OGÓLNOPOLSKI
**Zjazd
Dużych
Rodzin**
16-18 CZERWCA 2023
Grodzisk Mazowiecki

Partner Generalny



Patronat Honorowy
Prezydenta Rzeczypospolitej Polskiej
Andrzeja Dudy
oraz Małżonki Prezydenta
Pani Agaty Kornhauser Dudy

Partner Strategiczny



ORLEN

Partner



FUNDACJA
DGK

Partner



KGHM
POLSKA MIEĆ

Partnerzy Mediów



Jedynka
KAI
PAP
TVP3

Partnerzy lokalni



Media lokalne



zjazd.3plus.pl

Zmiany w prawie drogowym

KRAJ

Sejm 14 kwietnia tego roku przyjął zmiany w ustawie o ruchu drogowym. Jeśli przyjmie je senat, a prezydent podpisze, to przywrócona zostanie część rozwiązań prawnych sprzed 17 września 2022 roku, kiedy przepisy zostały zaostrzone.

Jeśli zmiany legislacyjne wejdą w życie, punkty karne, jakie kierowcy gromadzą na swoich kontach, będą kasowane po roku, a nie jak obecnie po dwóch latach. Przywrócone zostaną także odpłatne szkolenia, których odbycie umożliwi zredukowanie liczby punktów karnych o sześć.

Nie ulegnie natomiast zmianie liczba punktów karnych, jaka naliczana jest za poszczególne wykroczenia. A ta, jak wiedzą wszyscy kierowcy, znacznie wzrosła po wrześniu 2022 roku. Dla przykładu za używanie telefonu podczas prowadzenia samochodu dziś kierowcy grozi 12 pkt, a rok wcześniej było to 5 pkt.

Granica 24 punktów

Jeśli kierowca zdobędzie 25 i więcej punktów karnych, jest dziś kierowany przez starostę na powtórny egzamin praktyczny i teoretyczny.



Zaostrzenie przepisów, zdaniem specjalistów, zwiększyło bezpieczeństwo na drogach

A nie jest trudno taką liczbę punktów zgromadzić.

Po zaostrzeniu przepisów w 2022 roku 15 pkt można dostać za wszelkie nieustąpienie pierwszeństwa pieszym, wyprzedzanie na pasach czy jazdę po chodniku. Za tego typu wykroczenia znacznie wyższe są obecnie także mandaty, bo sięgają nawet 2 tys. zł.

Nowelizacja przepisów nie dotyczy jednak wysokości mandatów ani ilości punktów. Bo też zdaniem specjalistów te rozwiązania mają dobry wpływ na bezpieczeństwo ruchu drogowego. To, co ma się zmienić, jeśli nowelizacja zostanie przyjęta, to sposób reedukacji kierowców, a więc powrót do odpłatnych szkoleń.

W opinii Rafała Grodzickiego kierownika Wydziału Realizacji Egzaminów Państwowego Wojewódzkiego Ośrodka Ruchu Drogowego w Warszawie powrót do płatnych szkoleń dla kierowców, którzy zgromadzili mniej niż 24 punkty karne, byłoby bardzo dobrym rozwiązaniem. Podczas wielu lat, kiedy taka forma reedukacji kierowców była prowadzona, można było dostrzec wrażenie, jakie na kierowcach, którzy przekraczali prędkość czy siadali za kółkiem po alkoholu, robiły spotkania z tymi, którzy odsiadywali wyroki sądowe za np. zabicie pieszego na pasach.

Beata Pawłowicz

Podpalenie kamienicy

PRUSZKÓW

W środę 17 maja wybuchł pożar kamienicy przy ulicy Wojska Polskiego. Przy współpracy z mieszkańcami udało się zatrzymać podejrzanego o podpalenie. Teraz jego sprawę przejęła prokuratura rejonowa w Pruszkowie.



Mieszkańcy widzieli podejrzanego mężczyznę, który uciekał z ich kamienicy. Udało im się go namierzyć i wraz ze strażą miejską przekazać w ręce policji.

– Mogę potwierdzić, że podejrzany został przez nas zatrzymany. Obecnie jego sprawę przejęła prokuratura rejonowa w Pruszkowie – przekazała nam podczas rozmowy asp. szt. Monika Orlik, Oficer Prasowy Komendanta Powiatowego Policji w Pruszkowie.

Pożar wybuchł na klatkach schodowych, jednak zarówno płomienie, jak i dym były realnym zagrożeniem dla życia i zdrowia mieszkańców kamienicy.

– Podczas tego zdarzenia mogli ucierpieć ludzie. Dlatego prowadzimy działania z artykułu 163 kodeksu karnego, czyli o sprowadzeniu zdarzenia, które zagraża życiu lub zdrowiu wielu osób albo mieniu w wielkich rozmiarach – przekazał nam Prokurator Rejonowy w Pruszkowie, Krzysztof Sakowski. – Zatrzymany na nasz wniosek trafił do aresztu. Jest to osoba bezdomna i w mojej ocenie może cierpieć na zaburzenia psychiczne. Oczywiście nie jestem ekspertem, dlatego mężczyzna zostanie przebadany przez lekarzy specjalistów. Podczas przesłuchania przyznał się do podpalenia niektórych z przedmiotów pozostawionych na klatkach, jednak ciężko powiedzieć, czy zdaje sobie sprawę z zagrożenia, które sprowadził na mieszkańców – dodał prokurator.

Teraz to sąd będzie musiał ocenić zarówno to, w jakim stopniu podejrzany był świadom swoich czynów, jak i czy jest zagrożeniem dla społeczeństwa. Od jego decyzji zależy nie tylko przyszłość bezdomnego, ale także bezpieczeństwo mieszkańców Pruszkowa.

Maciek Gos

Koniec wycieczki

PIASTÓW

Dwa łosie odwiedziły Piastów. Przez kilka godzin wędrowały po mieście. Na szczęście służbom udało się je złapać i wywieźć do puszczy.

Niedawno relacjonowaliśmy dla Państwa podróż dwóch łosiej po Pruszkowie. Ich dalszy los wówczas nie był znany. Dzisiaj wracamy do tematu. Tym razem dwa zwierzęta odwiedziły Piastów. Nie mamy pewności, czy jest to ta sama para, jednak jest to bardzo prawdopodobne.

zabezpieczaliśmy miejsce, gdzie przebywały. Na miejscu były również osoby z Wydziału Zarządzania Kryzysowego z Urzędu Miasta w Piastowie. To one wezwały członków fundacji, którzy zajęli się ujęciem zwierząt – powiedziała nam podczas rozmowy asp. szt. Monika Orlik, Oficer Prasowy Komendanta Powiatowego Policji w Pruszkowie.

Specjalna grupa z Wiązownej przybyła na miejsce i uśpiła zwierzęta. Następnie wraz z Ochotniczą Strażą Pożarną z Piastowa, zajęła się transportem łosiej.

– Wspólnie przygotowaliśmy zwierzęta do drogi. To nie była łatwa



Łosie zwiedzają Piastów

Pierwsze informacje o odwiedzinach łosiej w mieście, pojawiły się w mediach społecznościowych w poniedziałek wczesnym wieczorem. O gościach, poinformowana przez mieszkańców, została również policja.

operacja, zważywszy, że łosie ważyły po około 300 kilogramów. Trzeba też pamiętać, że są to jednak dzikie stworzenia, które mogą być niebezpieczne dla ludzi. Nasze działania skończyliśmy po godzinie 3.00 nad ranem we wtorek.



Transport zwierzątek

Zanim służbom udało się znaleźć wędrowców, zwiedziły one miasto. Wiedziano je między innymi przy ulicach Piłsudskiego, Łukasińskiego, Sułkowskiego czy Szkole Podstawowej nr 5.

– Pierwsze doniesienia o łosiach otrzymaliśmy w poniedziałek 22 maja około godziny 16.00. Niestety, ludzie często przeganiali zwierzęta, więc dopiero przed 19.00 udało nam się je zlokalizować. Były przy ulicy Pułaskiego. Zarówno my, jak i straż pożarna

Łosie zabrano do Puszczy Kampinoskiej. Z tego, co wiem, zostały uwolnione niedaleko miejscowości Lipków – powiadomił nas mł. bryg. Karol Kroć, Oficer Prasowy KP PSP Pruszków.

Dla zwierząt wycieczka się skończyła i trafiły z powrotem do lasu. Pobyt w mieście zapewne był dla nich przeżyciem traumatycznym, dlatego dobrze, że wróciły na łono natury.

Maciek Gos

O G Ł O S Z E N I E



Burmistrz Grodziska Mazowieckiego

informuje, że na tablicy ogłoszeń Urzędu Miejskiego w Grodzisku Mazowieckim przy ul. Kościuszki 12A oraz na stronach internetowych www.grodzisk.pl i www.bip.grodzisk.pl zostały umieszczone wykazy z dnia 24 maja 2023 r. nieruchomości przeznaczonych do wydzierżawienia mianowicie:

- wykaz dotyczący działki nr ew. 50/3 o powierzchni 0,0174 położonej przy ul. Królewskiej w Grodzisku Mazowieckim, w obrębie nr 0045,
- wykaz dotyczący części działki nr ew. 21 o powierzchni 0,0037 ha położonej przy ul. Bartniaka w Grodzisku Mazowieckim, w obrębie nr 0025,
- wykaz dotyczący gruntu o łącznej pow. 0,0105 ha tj. części działek nr ew. 6 i nr ew. 78 położonych przy ul. Spokojnej w Grodzisku Mazowieckim, w obrębie nr 0043 oraz części działek nr ew. 57 i nr ew. 51/11 położonych przy ul. Spokojnej w Grodzisku Mazowieckim, w obrębie nr 0059.

R E K L A M A



**VIII EDYCJA
MAPY INWESTYCJI
DEWELOPERSKICH**
powiatów
pruszkowskiego,
grodziskiego
i okolic
+
**DODATEK
DOM I OGRÓD**



Dzień Otwarty
w dn. 03.06.2023 r.
w godz. 10-17.
Pruszków, ul. 3 Maja 62
Specjalne promocyjne ceny!

Apartamenty 3 Maja

- Kameralny budynek – 19 mieszkań
- Garaż podziemny (opcjonalnie)
- Spokojna zielona okolica
- Budynek oddany do użytkowania IV kw. 2022
- Doradztwo kredytowe na miejscu

Biuro sprzedaży: ul. 3 Maja 75, Pruszków
e-mail: apartamenty@ns-nieruchomosci.pl
tel. +48 508 606 308

www.apartamenty-3maja.pl

Program Pierwsze Mieszkanie

Jeśli jesteś gotów kupić pierwsze mieszkanie lub dom jednorodzinny – od 1 lipca 2023 r. będziesz mógł skorzystać z bezpiecznego kredytu 2%, czyli systemu dopłat do kredytu hipotecznego. Jeśli planujesz to w perspektywie następnych kilku lat – od tego samego momentu możesz oszczędzać na ich zakup na Koncie Mieszkaniowym.

Zasady bezpiecznego kredytu 2%

- Dopłata do rat kredytu mieszkaniowego stanowić będzie różnicę między stałą stopą ustaloną w oparciu o średnie, pomniejszone o marżę, oprocentowanie kredytów o stałej stopie w bankach kredytujących, a oprocentowaniem kredytu zgodnie ze stopą 2%.
- Kredyt możesz wykorzystać na mieszkanie/dom jednorodzinny na rynku pierwotnym i wtórnym.
- Kredyt możesz otrzymać do wysokości maksymalnie 500 tys. zł, a w przypadku gospodarstwa domowego prowadzonego wspólnie przez małżonków lub gdy w skład tego gospodarstwa wchodzi co najmniej jedno dziecko – do 600 tys. zł.
- Z dopłaty do rat rodzinnego kredytu mieszkaniowego możesz korzystać przez 10 lat.
- Masz dowolność jeśli chodzi o standard i położenie mieszkania – przy kupnie nie będzie obowiązywał limit ceny 1 m².

- Ryzyko wzrostu raty po okresie dopłat jest zminimalizowane, co przekłada się na poprawę Twojej zdolności kredytowej.
- Marża banku nie może być wyższa od marży w innych kredytach hipotecznych, które bank oferuje.
- Możesz skorzystać z tego kredytu do 2027 roku (z możliwością przedłużenia).

Zasady Konta Mieszkaniowego

- Minimalna wpłata miesięczna – 500 zł (6 tys. zł rocznie), a maksymalna 2 tys. zł (24 tys. zł rocznie).
- W każdym roku 1 miesiąc wakacji od oszczędzania bez konsekwencji.
- Możliwe wpłaty w różnej wysokości.
- Minimum 11 wpłat w trakcie roku w kwocie co najmniej 500 zł – to gwarancja dodatkowej premii oszczędnościowej od państwa. Brak spełnienia warunku w jednym roku, nie przekreśla możliwości uzyskania premii w kolejnych latach.

- Konto można założyć od 13 do 45 roku życia.
- W przypadku zakończenia oszczędzania, na wydanie środków będzie 5 lat – w przypadku, gdy okres oszczędzania zakończył się przed 18 rokiem życia, termin 5 lat biegnie od urodzin.
- Ustawa określi warunki i zasady, na jakich będzie można udzielać kredytu.

Dla kogo

- Z bezpiecznego kredytu 2% i Konta Mieszkaniowego będziesz mógł skorzystać jeśli:
- nie ukończyłeś 45 roku życia,
 - nie posiadasz i nie miałeś mieszkania, domu jednorodzinnego ani spółdzielczego prawa do lokalu mieszkalnego albo domu jednorodzinnego.
- W przypadku małżeństwa lub rodziców co najmniej jednego wspólnego dziecka, warunek wieku przy bezpiecznym kredycie 2%, spełnić będzie musiało przynajmniej jedno z nich.

- Z Konta Mieszkaniowego będziesz mógł też skorzystać, jeśli w jednym posiadanym niewielkim mieszkaniu mieszkasz z co najmniej dwójką własnych lub przysposobionych dzieci – mieszkanie o powierzchni:
- do 50 m² w przypadku rodzin z dwojgiem dzieci,
 - do 75 m² – rodzin z trojgiem dzieci,
 - do 90 m² – rodzin z czworgiem dzieci,
 - bez limitu m² w przypadku rodzin z pięciorgiem i większą liczbą dzieci.

Krok po kroku – jak skorzystać z programu

- Przepisy, które umożliwiają ubieganie się o bezpieczny kredyt 2% i otworzenie Konta Mieszkaniowego, wejdą w życie 1 lipca 2023 r.
- By móc skorzystać z tych instrumentów, trzeba będzie udać się do banku, który:
- przystąpi do programu, zawierając odpowiednią umowę z Bankiem Gospodarstwa Krajowego,

- wprowadzi instrumenty do swojej oferty produktowej.
- Korzyści
- Realizacja marzeń o własnych czterech kątach.
- Posiadanie oszczędności wzbogaconych o premię mieszkaniową.
- Minimalizacja ryzyka wzrostu raty po okresie dopłat.
- Większa zdolność kredytowa.

Pytania i odpowiedzi

Kto może skorzystać z programu?

Osoby, które planują kupić swojego pierwszego lokalu mieszkalnego lub domu jednorodzinnego albo jego budowę.

Jakie muszą spełnić warunki, by uzyskać bezpieczny kredyt 2%?

W chwili obecnej zakładamy, że kredytobiorca będzie musiał spełnić następujące warunki:

[czytaj dalej na str. 8](#)

R E K L A M A



NOWY KARCZEW

Atrakcyjne mieszkania z dala od miejskiego zgiełku, w otulinie Mazowieckiego Parku Krajobrazowego.

Szybki dojazd do południowej obwodnicy Warszawy, liczne tereny zielone, niska kameralna zabudowa, miejsce parkingowe w garażu podziemnym, a przede wszystkim cisza i spokój!

Biuro sprzedaży: ul. Żaboklickiego 8, Karczew
e-mail: sprzedaz@nowykarzew.com

tel. 661 303 301 www.nowykarzew.com

Mieszkania w programie bezpieczny kredyt 2%

• posiadać zdolność kredytową adekwatną do kwoty kredytu, jaki chce uzyskać,
• przed dniem udzielenia kredytu mieszkaniowego nie posiadać prawa własności lokalu mieszkalnego albo domu, jednorodzinnego oraz nie może mu przysługiwać spółdzielcze prawo dotyczące lokalu mieszkalnego albo domu jednorodzinnego,
• w dniu udzielenia kredytu beneficjent nie może mieć ukończone 45 lat.

Ile wynosi oprocentowanie kredytu?

W okresie stosowania dopłat (pierwsze 10 lat spłaty kredytu) oprocentowanie kredytu wyniesie dla kredytobiorcy 2% powyżej marży i prowizji (jeśli będzie pobierana) banku.

Czy oprocentowanie kredytu jest stałe?

Wsparcie będzie przewidziane dla kredytów o okresowo stałej stopie procentowej. W okresie stosowania dopłat do rat tego kredytu (pierwsze 10 lat spłaty) efektywne oprocentowanie kredytu z perspektywy kredytobiorcy wyniesie 2% + marża banku.

Czy mogę połączyć kredyt z programem mieszkanie bez wkładu?

Tak, przewiduje się możliwość udzielenia kredytu z prawem dopłat również kredytobiorcom, którzy nie zgromadzili środków na wkład własny.

Czy poza oprocentowaniem kredytu poniosę dodatkowe koszty kredytu?

Kredyty mieszkaniowe z prawem dopłaty będą udzielane przez banki komercyjne, które podpiszą odpowiednią umowę z Bankiem Gospodarstwa Krajowego. Dlatego – poza niższym oprocentowaniem – kredyty nie będą odbiegały od oferty rynkowej.

Co się stanie gdy zakończy się 10-letni okres obniżonego oprocentowania? Czy moja rata nie wzrośnie wtedy kilkukrotnie?

Na wysokość raty po okresie wsparcia wpływ będzie miało kilka czynników takich jak pierwotny okres finansowania (im krótszy, tym większa część kapitału została już spłacona przez kredytobiorcę) czy aktualny poziom stóp procentowych.

Należy jednak zwrócić uwagę, że bank, który dokonuje oceny zdolności kredytowej kredytobiorcy, w dniu udzielenia finansowania zobowiązany jest uwzględnić cały okres spłaty kredytu.

Przewidziane zostały także dodatkowe mechanizmy, które mogą pomóc w indywidualnych przypadkach, tj. kredytobiorca będzie uprawniony np. do skorzystania z wydłużenia okresu spłaty kredytu o maksymalnie 5 lat w sytuacji, kiedy rata kredytu po zakończeniu okresu wsparcia obciążała nadmiernie jego budżet domowy.

Czy będą mi przysługiwać spłaty rodzinne przy kredycie?

Nie. W przypadku zawarcia umowy bezpiecznego kredytu 2% nie będzie można skorzystać ze spłat rodzinnych, tj. spłat części kapitału gwarantowanego kredytu mieszkaniowego.

Czy są limity ceny na m² mieszkania?

Nie przewidziano ograniczenia ceny m² lokalu mieszkalnego. Określone zostały jedynie maksymalne kwoty kredytu, jaki może zostać udzielony w ramach programu. Jest to 500 tys. zł dla singla, 600 tys. zł dla małżonków lub osób wychowujących

w gospodarstwie domowym co najmniej 1 wspólne dziecko.

Czy będą limity udzielanych kredytów w ciągu roku?

Limit środków budżetu państwa jakie mogą zostać przeznaczone na program zostanie określony w ustawie. Szacujemy, że środki zabezpieczą potrzeby zdecydowanej większości osób spełniających kryteria do uzyskania bezpiecznego kredytu 2% i posiadających zdolność kredytową.

Czy kredyt na zakup działki budowlanej oraz budowę domu jednocześnie, również zalicza się do tego programu?

Tak, możliwe będzie przeznaczenie środków na wydatki ponoszone w związku z budową domu jednorodzinnego, w tym z jego wykończeniem, oraz nabyciem prawa własności nieruchomości gruntowej lub jej części, w celu budowy na niej tego domu.

Jeżeli w przeszłości byłem właścicielem mieszkania, ale już je sprzedałem, to mogę skorzystać z programu?

Nie. Program jest przewidziany wyłącznie dla osób kupujących mieszkanie (albo dom jednorodzinny) po raz pierwszy. Jeżeli przysługiwało Ci wcześniej prawo własności mieszkania albo domu jednorodzinnego, nie możesz skorzystać z programu.

Jakie banki będą brały udział w programie?

W programie wezmą udział banki, które podpiszą odpowiednią umowę z Bankiem Gospodarstwa Krajowego i wprowadzą instrumenty do swojej oferty produktowej. Zakładamy, że większość banków komercyjnych przystąpi do programu.

Czy mogę skorzystać z programu, jeżeli w przeszłości skorzystałem z programu „Mieszkanie dla Młodych”?

Nie. Nie spełniasz warunku nabywania pierwszej nieruchomości mieszkaniowej.

Posiadam już kredyt. Czy przewidujecie Państwo możliwość refinansowania już zakupionej nieruchomości z wykorzystaniem nowego programu?

W chwili obecnej zakłada się, że instrument bezpieczny kredyt 2% skierowany będzie do osób, które nie posiadają i nie posiadały mieszkania (w tym domu jednorodzinnego) lub spółdzielczego prawa dotyczącego lokalu mieszkalnego albo domu jednorodzinnego).

Jestem współwłaścicielem mieszkania. Mogę skorzystać z programu?

W chwili obecnej zakładamy, że osoby posiadające nieznaczny udział – nie wyższy niż 50% we współwłasności mieszkania (nabyty w drodze dziedziczenia) i niezamieszkujące w tym mieszkaniu, będą mogły skorzystać z programu. W wyniku przeprowadzonych uzgodnień i konsultacji przepisy te mogą ulec zmianie.

Jestem kredytobiorcą, podpisałem umowę deweloperską, ale jeszcze nie mam prawa własności mieszkania. Mogę skorzystać z programu?

Zgodnie z aktualnymi założeniami bezpieczny kredyt 2% jest skierowany do osób, które planują kupno swojego pierwszego mieszkania lub domu jednorodzinnego. Oznacza to, że przed dniem udzielenia kredytu mieszkaniowego nie posiadasz prawa własności lokalu mieszkalnego albo domu jednorodzinnego oraz nie przysługiwało

Ci spółdzielcze prawo dotyczące lokalu mieszkalnego albo domu jednorodzinnego. Należy zaznaczyć, że w przypadku umowy deweloperskiej nabycie prawa własności lokalu następuje w chwili jego wyodrębnienia, a zatem do czasu takiego wyodrębnienia będzie spełniał warunki programu. Ponadto w chwili obecnej zakłada się, że bezpieczny kredyt 2% może zostać udzielony, jeżeli w dniu złożenia wniosku nie jesteś stroną umowy innego kredytu hipotecznego, także w przypadku, gdy nie nastąpiło jeszcze nabycie prawa własności lokalu mieszkalnego lub domu jednorodzinnego.

Czy będzie mnie stać na ten kredyt? Czy posiadam wystarczającą zdolność kredytową?

Ocena zdolności kredytowej należy do banku, który będzie go udzielał. W przypadku dokonania pozytywnej weryfikacji spełnienia kryteriów ustawowych, to bank podejmie decyzję o możliwości udzielenia kredytu i przyznania spłaty rodzinnej.

Z myślą o osobach nie posiadających zdolności kredytowej powstaje drugi instrument – Konto Mieszkaniowe. Czy pieniądze z Konta Mieszkaniowego można wykorzystać na zakup nieruchomości przed upływem 3 lat?

W chwili obecnej zakładamy, że okres gromadzenia oszczędności w ramach Konta Mieszkaniowego będzie nie krótszy niż 3 lata i nie dłuższy niż 10 lat. Wyplata środków przez oszczędzających przed upływem minimalnego okresu oszczędzania może spowodować brak prawa do finansowego wsparcia w ramach programu.

Czy korzystając z dopłat do kredytu będę mógł sprzedać mieszkanie bez konsekwencji, bo na przykład powiększy mi się rodzina i będę potrzebował większego lokalu?

W przypadku gdy w okresie przysługiwania dopłat do rat bezpiecznego kredytu 2% kredytobiorca dokona zbycia prawa własności lokalu mieszkalnego albo domu jednorodzinnego dopłaty do rat wygasną z ostatnim dniem miesiąca wystąpienia tego zdarzenia. Zwrotowi będą podlegać jedynie kwoty dopłat uzyskanych po tym dniu.

Czy rządowy program nie „rozejdzie” się w ciągu jednego dnia?

Projektowane przepisy zakładają, że zainteresowanie będzie się kształtować na poziomie 30-40 tys. kredytów z dopłatą rocznie.

Czy zniknie kłopot niskiej zdolności kredytowej Polaków?

Program przygotowano tak, aby maksymalnie zniwelować ryzyko wzrostu raty po okresie dopłat. Tym samym przy ocenie zdolności kredytowej czynnik ten nie powinien mieć decydującego znaczenia.

Co w przypadku młodych osób, które stały się współwłaścicielami nieruchomości na skutek dziedziczenia? Czy one zostaną wyłączone z programu?

Kwestie współwłasności jeszcze analizujemy. Musimy jednak mieć na uwadze, aby ewentualne opozostawienie tej furtki nie było okazją do obchodzenia przepisu.

VIII EDYCJA MAPY INWESTYCJI POWIATÓW PRUSZKOWSKIEGO, GRODZISKIEGO I OKOLIC

Przełęcz
REGIONALNY



EP DEVELOPMENT

Nowoczesne kameralne osiedle
APARTAMENTY TRAUGUTTA
ul. Romualda Traugutta 24, Grodzisk Mazowiecki
698 632 735 www.europartner.nieruchomosci.pl

OSIEDLE BRWINÓW PLATINUM PARK V
ul. Grodziska 40, Brwinów
883 002 021 www.osiedlebrwinow.pl

NS NIERUCHOMOSCI

APARTAMENTY 3 MAJA
ul. 3 Maja 62, Pruszków
Biuro sprzedaży: ul. 3 Maja 75, Pruszków
508 606 308 www.apartamenty-3maja.pl

STRUS DEVELOPMENT

STASZICA 3
Biuro sprzedaży: ul. Staszica 3, Pruszków
506 930 240 www.strusdevelopment.pl

BLANCO | acciona

OSIEDLE BLANCO ACCIONA
ul. Lipowa 51, U1, Pruszków
22 402 25 75 www.acciona-nieruchomosci.pl

Zielone Zamienie

White Stone Development
Zielone Zamienie
ul. Waniliowa, Zamienie
609 755 050 www.zielonezamienie.pl

TERMINUS

Rem-Budex
TERMINUS - PIASTÓW
ul. Dworcowa 77, Piastów
730 727 474 www.rem-budex.pl

ERGO development

ERGO Development Sp. z o.o. Sp. k.
DOMY PIASTÓW
ul. Żeromskiego 44, Piastów
500 055 386 www.ergo-development.pl

NOWY KARCZEW

Nowy Karczew 3
ul. Częstochowska 81, Otwock Mały
661 303 301 www.nowykarczew.com

R E K L A M A

REMONTY OD A DO Z

Malowanie? Tapetowanie?
Układanie paneli?
Instalacje elektryczne i hydrauliczne?
Z Nami wszystko pójdzie jak z płatka!
Doradzimy, pomożemy i zrobimy.

UMOWA + GWARANCJA

666 533 111, 731 866 111
roguscyremonty@gmail.com

f roguscyremonty

na hasło „gazeta” – wycena gratis

VIII EDYCJA MAPY INWESTYCJI DEWELOPERSKICH powiatów pruszkowskiego, grodziskiego i okolic + DODATEK DOM I OGRÓD

Co z osobami które teraz wzięły kredyt i spłacają ogromne raty?

Dla tych osób wprowadzono już wakacje kredytowe. Dla osób w szczególnie trudnej sytuacji istnieje też Fundusz Wsparcia Kredytobiorców.

Dlaczego zdecydowano się na limit wieku?

Środki budżetowe jakie planujemy przeznaczyć na program nie są nieograniczone. Musimy więc dystrybuować je tak, aby trafiły tam gdzie są najbardziej potrzebne. Tę grupę definiujemy właśnie w przedziale wiekowym do 45 lat. To właśnie jest okres, kiedy najczęściej stabilizuje się nasza sytuacja finansowa i kiedy podejmujemy decyzję o założeniu rodziny.

Jaki jest minimalny okres kredytowania?

Zgodnie z ustawą minimalny okres kredytowania wynosi 15 lat.

Od kiedy będę mogła wziąć preferencyjny kredyt na pierwsze mieszkanie?

Zakładamy, że nie później niż w III kwartale 2023 r.

Podpisałem umowę deweloperską, ale jeszcze nie mam prawa własności mieszkania. Mogę skorzystać z programu?

Zgodnie z aktualnymi założeniami Bezpieczny Kredyt 2% jest skierowany do osób, które planują kupno swojego pierwszego mieszkania lub domu jednorodzinnego tzn. przed dniem udzielenia kredytu mieszkaniowego kredytobiorca nie posiadał prawa własności lokalu mieszkalnego albo domu jednorodzinnego oraz nie przysługiwało mu spółdzielcze prawo dotyczące lokalu

mieszkalnego albo domu jednorodzinnego.

Należy zaznaczyć, że w przypadku umowy deweloperskiej nabycie prawa własności lokalu następuje w chwili jego wyodrębnienia, a zatem do czasu takiego wyodrębnienia kredytobiorca będzie spełniał warunki programu.

Jestem kredytobiorcą, ale jeszcze nie mam prawa własności mieszkania.

W chwili obecnej zakłada się, że Bezpieczny Kredyt 2% może zostać udzielony, jeżeli w dniu złożenia wniosku o jego udzielenie kredytobiorca nie jest stroną umowy innego kredytu hipotecznego, także w przypadku, gdy nie nastąpiło jeszcze nabycie prawa własności lokalu mieszkalnego lub domu jednorodzinnego.

Czy będzie ustalona maksymalna prowizja oraz marża banków?

W chwili obecnej nie przewiduje się określenia maksymalnej prowizji lub marży banków za prowadzenie instrumentów w ramach instrumentu Bezpieczny Kredyt 2%. W przepisach przewiduje się jednak zakaz stosowania przez banki wyższej marży i prowizji niż w kredytach udzielanych poza programem. W zakresie drugiego proponowanego instrumentu, tj. Konta Mieszkaniowego, zakłada się, że bank nie pobierze od oszczędzającego opłat i prowizji.

Czy mieszkanie zakupione z pomocą programu można wynająć?

Rozwiązania określone w Programie Pierwsze Mieszkanie skierowane są do osób, które planują nabyć pierwszy lokal mieszkalny

lub dom jednorodzinny albo jego budowę. Podstawowym celem tych rozwiązań jest wyłącznie wsparcie gospodarstwa domowego w zaspokojeniu własnej potrzeby mieszkaniowej. W przypadku wynajęcia takiego mieszkania dopłaty wygasną.

Czy można skorzystać równocześnie z Bezpiecznego Kredytu 2% i Konta Mieszkaniowego?

W chwili obecnej projekt ustawy nie wyklucza jednoczesnego korzystania z obu instrumentów w ramach Programu Pierwsze Mieszkanie. Podkreślić jednak należy, iż warunkiem uczestnictwa jest nieposiadanie prawa własności mieszkania lub domu jednorodzinnego. Wobec powyższego należy zauważyć, że w przypadku zaciągnięcia Bezpiecznego Kredytu 2% i zakupu nieruchomości za pomocą środków tego kredytu, zainteresowany nie jest już w stanie spełnić wspomnianego warunku przy chęci skorzystania z instrumentu Konto Mieszkaniowe. Nie widzimy natomiast aktualnie przeszkód w skorzystaniu z instrumentu Konto Mieszkaniowe w celu zgromadzenia oszczędności, a następnie zawarcie z bankiem kredytującym umowy Bezpiecznego Kredytu 2% i przeznaczenie zgromadzonych na koncie środków jako wkładu własnego na nabycie mieszkania. Dodać także należy, że Bezpieczny Kredyt 2% udzielany ma być do 2027 r., podczas gdy Konto Mieszkaniowe musi być prowadzone co najmniej 3 lata.

Czy biorąc Bezpieczny Kredyt 2%, mogę wnieść działkę jako wkład własny?

Tak, z tym że jeżeli wartość działki przekracza 200 tys. zł wówczas nie będzie możliwe wniesienie innego wkładu własnego w środkach pieniężnych.

Czy można skorzystać z Bezpiecznego Kredytu 2% na dokończenie budowy domu?

Aktualne przepisy projektowanej ustawy nie wskazują na jakim etapie musi znajdować się budowa domu jednorodzinnego, by móc skorzystać z Bezpiecznego Kredytu 2%, tym samym jest to możliwe do czasu uzyskania pozwolenia na użytkowanie albo zawiadomienia organu nadzoru budowlanego o zakończeniu budowy takiego domu, jeżeli zawiadomienie to stało się skuteczne zgodnie z art. 54 ust. 1 ustawy z dnia 7 lipca 1994 r. – Prawo budowlane (Dz. U. z 2020 r., z późn. zm.). Należy jednak pamiętać, że maksymalny wkład własny nie może przekroczyć 200 tys. zł. W opisywanym przypadku wkładem własnym jest wartość nieruchomości uwzględniająca dotychczas przeprowadzone prace budowlane. Tym samym kredyt będzie można uzyskać pod warunkiem, że wartość wybudowanego domu w obecnym stanie jest niższa niż 200 tys. zł.

Na podstawie jakich założeń i wyliczeń założono, że państwo będzie dopłacać różnicę poziomu powyżej 2%, a nie np. 3% lub 1%?

Punktem odniesienia do przyjmowanych rozwiązań był okres sprzed pandemii, kiedy stopa WIBOR 3M kształtowała się na stabilnym poziomie 2-3%. Instrument został skonstruowany tak, by warunki jego otrzymania były zbliżone do tych sprzed okresu pandemii.

Czy program nie stanie się elitarny ze względu na kalkulowanie zdolności kredytowej?

Każdy kredyt hipoteczny wymaga wkładu własnego. Instrument został tak skonstruowany, aby warunki jego otrzymania były zbliżone do tych sprzed okresu pandemii. W okresie przed pandemią nie występowało zjawisko elitarności kredytów.

Czy program obejmie samotnych rodziców z dzieckiem lub parę żyjącą w niesformalizowanym związku?

Konto Mieszkaniowe może być prowadzone na rzecz osoby fizycznej. Natomiast kredyt skierowany jest do gospodarstw domowych – singli, czy osób wspólnie wychowujących dzieci. Proponowane rozwiązania

O G Ł O S Z E N I E

NA SPRZEDAŻ MIESZKANIE INWESTYCYJNE W ŚWIETNEJ LOKALIZACJI

- Powierzchnia 120 m² w centrum Warszawy (ul. Hoża).
- Przedwojenna kamienica.
- Aktualnie 5 niezależnych apartamentów na Airbnb/Booking.
- Możliwa przebudowa na biuro.
- Wysoka rentowność – ROI 10%.
- Cena: 2,1 mln zł (17,7 tys. zł/m²).

BEZPOŚREDNIO, TEL. 601 532 534

WYNAJEM, SPRZEDAŻ, SERWIS MASZYN BUDOWLANYCH I OGRODNICZYCH

TR

TR RENTAL Sp. z o.o.
Al. Krakowska 62, 05-090 Raszyn
(wjazd od ul. Młynarskiej)
Tel. 509 130 016, 505 151 614
e-mail: tr@tr.com.pl

www.tr.com.pl

EKO BUD

PROFESJONALNE SYSTEMY DOCIEPLEN

DOCIEPLANIE BUDYNKÓW
ELEWACJE, PODDASZA
www.ekobud.waw.pl

501 62 45 62

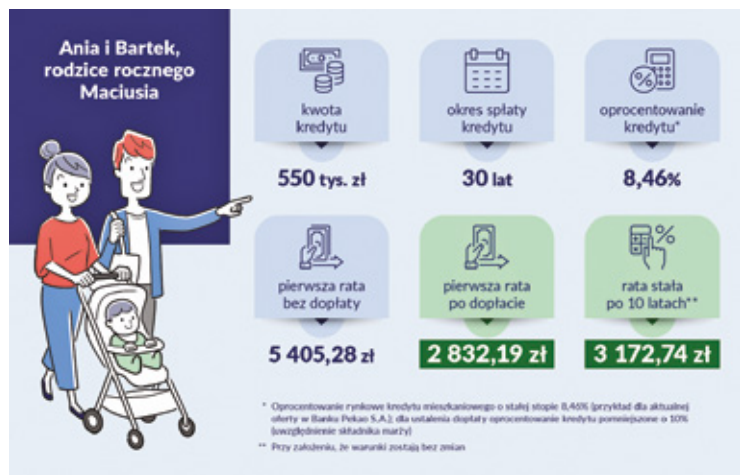
DZIAŁKI REKREACYJNO-BUDOWLANE

nad jeziorami, pozwolenie na budowę, media,
poj. Dobrzyńsko-Kujawskie, 160 km od W-wy

www.cesardzialki.pl
tel. 607 712 951



DODATEK DOM I OGRÓD



nie wykluczają wskazanej grupy w udziale w programie.

Czy będą limity udzielanych kredytów w ciągu roku? Jaki jest limit środków budżetowych przeznaczonych na dopłaty do rat bezpiecznego kredytu 2% w 2023 r.?

Limit środków budżetu państwa jakie mogą zostać przeznaczone na program zostanie określony w ustawie. Szacujemy, że środki zabezpieczą potrzeby zdecydowanej większości osób spełniających kryteria do uzyskania bezpiecznego kredytu 2% i posiadających zdolność kredytową. Płatność za dopłaty do rat kredytów należne za rok 2023 następować będzie w ramach limitu 2024 r. wynoszącego blisko 1 mld zł.

Co w przypadku, gdy kredyt 2% bierze singiel spełniający wszystkie warunki, ale np. po 3 latach dopłat wchodzi w związek małżeński z osobą która już posiada nieruchomość?

Obecny projekt ustawy zakłada, że osoba taka nie utraci prawa do dopłat do rat bezpiecznego kredytu 2%.

Czy mogę sprzedać takie mieszkanie zanim minie 10 lat? Co się stanie jak sprzedam? Będę musiał oddać otrzymane do tej pory dopłaty?

W przypadku zbycia prawa własności nieruchomości w okresie przysługiwania dopłat do rat bezpiecznego kredytu 2% dopłaty do rat wygasają z ostatnim dniem miesiąca wystąpienia tego zdarzenia, a kwoty

uzyskanych po tym dniu dopłat podlegają zwrotowi do Rządowego Funduszu Mieszkaniowego.

Czy mając TBS można starać się o kredyt 2%?

Najemcy/partycypanci lokali w TBS/SIM nie są właścicielami nieruchomości, wobec czego mają możliwość skorzystania z bezpiecznego kredytu 2%.

Czy można nadpłać kredyt 2%?

W przypadku gdy dokonano przedterminowej spłaty części bezpiecznego kredytu 2% dopłaty do rat wygasają z ostatnim dniem miesiąca wystąpienia tego zdarzenia, a kwoty uzyskanych po tym dniu dopłat podlegają zwrotowi do Rządowego Funduszu Mieszkaniowego, chyba że:

- spłaty takiej dokonano po upływie 3 lat od dnia udzielenia tego kredytu,
- spłata ta dotyczyła części objętej gwarancją (w przypadku łączenia z programem Mieszkanie bez wkładu własnego),
- łączna wysokość tej spłaty i wniesionego wkładu własnego kredytobiorcy nie przekroczyła kwoty, o której mowa w art. 3 ust. 3 pkt 1 tj. 200 tys. zł,
- łączna wysokość tej spłaty i zapłaconej przez kredytobiorcę raty tego kredytu nie przekroczyła w danym miesiącu kwoty pierwszej, pomniejszonej o dopłatę raty tego kredytu.

Czy będę mógł zaciągnąć kolejny kredyt hipoteczny w czasie trwania dopłat do bezpiecznego kredytu 2%?

Nabycie kolejnej nieruchomości w trakcie trwania dopłat do bezpiecznego kredytu 2% skutkuje utratą prawa do dopłat od chwili wystąpienia tego zdarzenia.

Czy mogę zaciągnąć bezpieczny kredyt 2% ze współkredytobiorcami np. rodzicami, żeby poprawić swoją zdolność kredytową?

Na ten moment projekt ustawy nie przewiduje takiej możliwości.

Jestem w związku nieformalnym. Czy mogę wziąć samodzielny kredyt na ½ mieszkania, a moja partnerka samodzielny kredyt na jego drugą połowę?

Ustawa nie przewiduje takiej możliwości. Bezpieczny kredyt 2% nie może zostać udzielony na zakup jedynie udziałów w nieruchomości.

Jestem właścicielem mieszkania, a moja żona nie. Mamy rozdzielność majątkową. Czy moja żona może skorzystać z bezpiecznego kredytu 2%?

Posiadanie rozdzielności majątkowej nie wpływa na możliwość z korzystania z programu. Warunek pierwszego mieszkania jest konieczny w przypadku obojga małżonków.

Źródło

www.gov.pl

/web/mieszkanie-dla-ciebie

/program-pierwsze-mieszkanie



R E K L A M A

Piękno i estetyka

PRODUCENT PŁYTEK

na ściany | podłogi | tarasy | schody | parapety

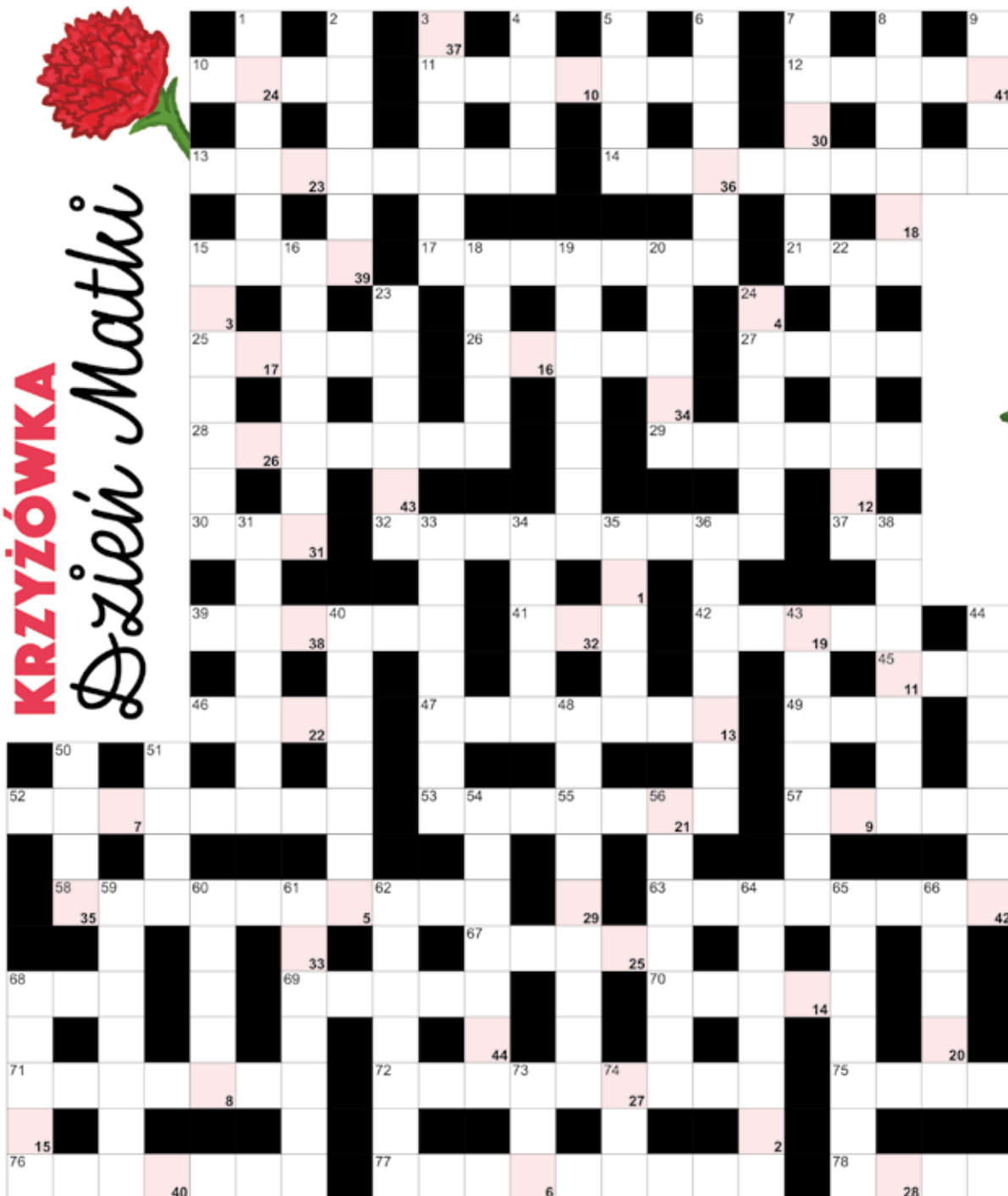
Odmień z nami swoją przestrzeń

tel. + 48 46 856 40 40, +48 602 292 707, biuro@elkaminodom.pl
www.elkaminodom.pl

Elkamino Dom

Przeгляд

KRZYŻÓWKA
Dzień Matki



POZIOMO: 10) w parze z mamą; 11) element płotu między dwoma słupkami; 12) dziecięcy prowadzony przez mamę; 13) matka Bolesława I Chrobrego; 14) jej stolica Canberra; 15) błędy ortograficzne; 17) grządka kwiatowa mamy w ogródku; 21) miesiąc z Dniem Matki; 25) Krokuta cętkowana inaczej; 26) Wyspy Egadzkie; 27) rzeka w Opolu; 28) mamy w nich biegają; 29) matka Agamemnona i Menelosa; 30) „Matka ...”, powieść Kurta Vonneguta; 32) popularny lek przeciwbólowy; 37) symbol lantanu; 39) strona świata; 41) spód morza; 42) łóżko między drzewami; 45) dziewiętnasta litera alfabetu greckiego; 46) przepływa przez Łuck; 47) drugi najwyższy szczyt masywu Monte Rosa; 49) Orbison, piosenkarz; 52) napój mleczny ze śmietany; 53) szafran indyjski; 57) kruk, rzadki unikat; 58) smacznie, smakowicie; 63) drzewo trąbowe inaczej; 67) odbitka dokumentu z koparki; 68) „... Król czyli Polacy” Alfreda Jarry’ego; 69) Polski ciągnik; 70) kościelne lub anielskie; 71) mamy robią sobie nią loki; 72) stolica włoskiej Kalabrii; 75) producent deseru Monte; 76) ani wypukłe, ani wklęsłe; 77) grecka bogini porodu; 78) indyjskie ćwiczenia dla mam.

PIONOWO: 1) człowiek z papierosem; 2) rysowane przez dzieci na Dzień Matki; 3) worek zamiast pościeli; 4) z Chinami i Indiami; 5) malowane szminka; 6) korty i orliki; 7) niezbędna ilość osób do prowadzenia obrad; 8) dla botanika cicutą; 9) szwedzka sieć marketów meblowych; 15) jego stolicą Manama; 16) inaczej sapa, ryba; 18) stolica Grecji; 19) gramofon inaczej; 20) pseudonim, przezwisko; 22) ateńskie wzgórze z Partenonem; 23) mata japońska na podłogę; 24) głos Ady Sari; 31) stolica Warmii i Mazur; 33) obiekt z fundamentami i dachem; 34) cukier w proszku; 35) truskawki i śliwki; 36) matka orła kaukaskiego; 38) obszar na biegunie północnym; 40) książka ze zbiorem i opisem herbów; 43) drugie największe miasto w Słowenii; 44) imię matki Chopina; 48) słynne dzieło Giovanniego Boccaccia; 50) Ziemia-Matka w mitologii greckiej; 51) ogólnokrajowy magazyn dla kobiet; 54) inaczej tinalcyt, minerał; 56) była zła dla Kopciuszka; 59) małe urządzenie podsłuchowe; 60) ludzki korpus; 61) „Matka ... i jej dzieci” Bertolta Brechta; 62) małpy z wielkimi nosami; 64) matka w ulu; 65) zachowanie społeczne, obrzęd; 66) niejeden wręczany na Dzień Matki; 68) macierzyński lub rodzicielski; 73) marka męskich kosmetyków; 74) w alfabecie po igreku.

Litery z pól ponumerowanych od 1 do 44 utworzą rozwiązanie:

1	2	3	4	5	6	7	8	9	10	11	12	13	14	15	16	17	18	19	20	21	22
23	24	25	26	27	28	29	30	31	32	33	34	35	36	37	38	39	40	41	42	43	44

R E K L A M A

Trzy bezpłatne tygodniki, cztery powiaty, największy lokalny zasięg

Niezależne i wiarygodne lokalne źródło informacji z Twojej okolicy

Przeгляд
sieć lokalnych tygodników

powiaty grodzki i przyski

powiat piaseczyński

powiat otwocki

www.przeглядregionalny.pl

www.przeглядpiaseczyński.pl

www.przeглядotwocki.pl

Zielony pierścień wokół Warszawy: ratunek czy fanaberia?

REGION

Zielony pierścień Warszawy to projekt ustanowienia strefy ochronnej dla terenów jeszcze niezabudowanych wokół stolicy. Celem jest zachowanie lasów, mokradeł, wód śródłądowych oraz terenów rolniczych, ale też poprawa jakości życia w mieście.

Czy zielony pierścień wokół Warszawy jest potrzebny – zapytaliśmy eksperta SGGW dr hab. Agatę Cieszewską. – Polska ma najwięcej rozproszonej zabudowy w Unii Europejskiej, co powoduje straty w przyrodzie i pogarsza jakość powietrza, a także pociąga za sobą ogromne wydatki – stwierdza Agata Cieszevska. Czym jest rozproszona zabudowa? Na terenach podmiejskich domy, czasem jeden czasem kilka, powstają w oddaleniu od miejscowości i od innych większych osiedli. Rodzi to szereg problemów nie tylko dla środowiska, ale także dla budżetów gmin podmiejskich.

W Zaczynamy od środowiska: śmiertelne zagrożenie!

Duże miasta takie, jak Warszawa nie mają dziś wpływu na to, co dzieje

się wokół nich, czyli na decyzje otaczających je gmin, które często mają inne potrzeby niż metropolie. Kiedyś gorące noce tropikalne, czyli takie, kiedy temperatura przekraczała 20 st. C, zdarzały się w Warszawie raz w roku. Dziś bywa ich nawet kilkadziesiąt. Podczas tropikalnych nocy wzrasta znacznie śmiertelność seniorów i niemowląt. Sytuację pogarsza brak zielonego pasa ochronnego, który powodowałby naturalne wychładzanie miasta.

Miejska bryza niesie życie

Kiedy miasto otacza zielony pierścień, to gdy nagrzane powietrze w mieście unosi się do góry, na jego miejsce zasysane jest do miasta chłodne i czyste z otaczających je terenów zielonych. Specjaliści nazywają to zjawisko miejską bryzą. Powodem jest różnica ciśnienia, to, że tereny pozbawione zabudowy nagrzewają się wolniej.

– Jeśli tereny zabudowane wokół miast rozlewają się w sposób niekontrolowany, wymiana powietrza jest ograniczona – mówi dr hab. Agata Cieszevska. W mieście występują wówczas tzw. wyspy ciepła. Naukowcy z IGiPZ PAN obliczyli, że taka wyspa ciepła, ma temperaturę wyższą nawet o kilka, kilkanaście stopni C niż otaczające go tereny – dodaje.

Kasa: czyli co tracą gminy

Wydając zgodę na rozproszoną zabudowę gmina, naraża się na ogromne koszty związane m.in. z budową infrastruktury drogowej. Jest ona tak kosztowna, że burmistrz jednej z gmin powiedział, że wolałby kupić mieszkania w mieście dla sześciu rodzin, które wystąpiły do samorządu o budowę drogi dojazdowej do ich domów niż finansować tę inwestycję.

„Jeśli tereny zabudowane wokół miast rozlewają się w sposób niekontrolowany, wymiana powietrza jest ograniczona”

– Ponieważ argumenty ekonomiczne zawsze mają największą moc przekonywania, gminy zaczynają interesować się utworzeniem zielonego pierścienia wokół Warszawy, a więc przeciwdziałaniem rozlewaniu się zabudowy na ich terenie. Rozproszenie zabudowy to nie tylko koszty infrastruktury drogowej, ale także wodociągów, kanalizacji oraz infrastruktury społecznej, czyli budowy szkół, ośro-



FOT. ZPW DANIEL PETRYCZKIEWICZ

Na rzecz stworzenia Zielonego pierścienia Warszawy lobbuje dziś kilkadziesiąt organizacji pozarządowych

ków zdrowia itp. – dodaje dr hab. Agata Cieszevska.

Negatywne skutki dla środowiska

Las musi być zwarty zajmować znaczną powierzchnię, aby mógł pełnić życiodajne funkcje jak produkcja tlenu, oczyszczanie powietrza i obniżanie temperatury. Poszatkowanie lasu rozproszoną zabudową, a więc także prowadzącymi do domostw drogami itp. to zmniejszenie jego funkcji przyrodniczych. To także zagrożenie dla zasobów wodnych tak ważnych w dobie zmian klimatu.

Koncepcja zielonego pierścienia zakłada, że miasta – zwłaszcza te duże – będą miały granice rozwoju i dlatego będą odzyskiwać niezagospodarowane przestrzenie, jak m.in. tereny pofabryczne. Gminy otaczające miasta mogą postępować podobnie, kontrolować tereny przeznaczone pod zabudowę, aby lasy, łąki, tereny rolne, mokradła i stawy, jakie są na ich terenie, mogły wszystkich nas chronić. Zielone pierścienie są ratunkiem dla miast i dla gmin. Z tego też powodu istnieją już wokół wielu miast na świecie: Londynu, Paryża, Berlina czy Wiednia.

Beata Pawłowicz

Pierwszy Interaktywny Quiz Wiedzy o Raszynie

RASZYN

W piątek, 19 maja, w hali sportowej Centrum Sportu Raszyn, mieszkańcy wzięli udział w pierwszej edycji Interaktywnego Quizu Wiedzy o Raszynie.

Quiz był otwarty dla wszystkich zainteresowanych. Zarejestrowano 19 drużyn, w tym pracowników Urzędu Gminy Raszyn, radnych Rady Gminy Raszyn, koła gospodyń, trzy szkoły gminne, przedszkola, klu-

by sportowe, stowarzyszenia kultury i sportu.

W rywalizacji i wspaniałej zabawie uczestniczyło 19 trzyosobowych drużyn. Quiz składał się z 21 rund obejmujących następujące obszary wiedzy: bitwa pod Raszynem, zabytki w gminie Raszyn, rezerwat przyrody, sport, kultura, edukacja, OSP w gminie Raszyn oraz ciekawostki o Raszynie.

Formuła quizu została podzielona na trzy bloki:

- Blok I – interaktywny quiz wiedzy o Raszynie dla 19 zgłoszonych trzyosobowych drużyn

- Blok II – interaktywny quiz wiedzy o Raszynie dla czterech, zgłoszonych na ochotnika, trzyosobowych drużyn spośród publiczności

- Blok III – losowanie atrakcyjnych nagród wśród publiczności oraz wręczenie pucharów dla zgłoszonych drużyn.

Niezbędną wiedzę, którą można było wykorzystać podczas quizu, można było znaleźć w artykułach, które regularnie ukazywały się na portalu informacyjnym „Przełądu Regionalnego” przez dwa miesiące przed startem.

W pierwszej godzinie turnieju drużyny walczyły o punkty i czas.



Uczestnicy, wyposażeni w tablety, mieli 30 sekund na udzielenie prawidłowej odpowiedzi na pytania wyświetlane na telebimie. Liczyła się nie tylko prawidłowa odpowiedź, ale również czas, w jakim została udzielona. Wygrała drużyna z największą ilością zebranych punktów.

Zdobyte punkty pozwoliły wyłonić zwycięzców:

- I miejsce – tytuł Mistrza – KGW Jaworowa z 1813 punktami
- II miejsce – tytuł I Wicemistrza – CKR Team z 1725 punktami

- III miejsce – tytuł II Wicemistrza – Szkoła Podstawowa w Sękocinie z 1714 punktami

Wydarzenie przeprowadzono z udziałem publiczności. Na trybunach hali sportowej zasiadło około 180 osób, podzielonych na zespoły poszczególnych drużyn, które aktywnie dopingowały swoich faworytów.

Zarówno uczestnicy, jak i kibice, opuszczając miejsce wydarzenia, byli pod wrażeniem quizu i doskonałej zabawy zorganizowanej przez Centrum Sportu Raszyn. **Red.**

Przeгляд REGIONALNY

zatrudni DZIENNIKARZA / REPORTERA LOKALNEGO z powiatu pruszkowskiego i grodziskiego

Twój zadaniem będzie:

- pisanie i redagowanie tekstów z przynależnego regionu
- wykonywanie zdjęć i filmów
- bieżące wspomaganie pracy redakcji

doświadczenie w pracy lokalnego dziennikarza newsowego (mile widziane)

- umiejętność pisania i redagowania tekstów, wykonywania zdjęć i krótkich form wideo
- ogólna wiedza o bieżących wydarzeniach politycznych, społecznych z przynależnego regionu
- umiejętność wyszukiwania informacji
- znajomość topografii regionu
- znajomość zasady stylistyki, interpunkcji, gramatyki oraz ortografii
- kreatywność i zaangażowanie,
- mile widziane doświadczenie w pracy redakcyjnej
- umiejętność pracy w zespole
- samodyscyplina

A CO OFERUJEMY?

- pracę pełną ciekawych wyzwań
- możliwość rozwoju i doskonalenia kompetencji w przyjaznej atmosferze
- atrakcyjne wynagrodzenie i formę zatrudnienia

CZEGO OCZEKUJEMY?

CV: z.piechowska@przeглядregionalny.pl

Przeгляд REGIONALNY

W związku z dynamicznym rozwojem zatrudnimy SPECJALISTĘ ds. sprzedaży powierzchni reklamowej

Twój zadaniem będzie:

- Sprzedaż powierzchni reklamowej do gazety
- Aktywne pozyskiwanie klientów
- Opieka nad powierzonymi klientami
- Realizacja celów sprzedażowych

Czego oczekujemy?

- Kreatywności
- Doświadczenia w sprzedaży telefonicznej / bezpośredniej
- Umiejętności nawiązywania kontaktów

A co oferujemy?

- Umowę o pracę lub inną jak wolisz
- Atrakcyjne wynagrodzenie podstawa + prowizja
- Bogaty pakiet medyczny po okresie próbnym
- Ciekawą, pełną wyzwań pracę w dynamicznie rozwijającej się firmie
- Współpracę z profesjonalistami
- Przyjazną atmosferę pracy

CV: m.komisarczyk@przeглядregionalny.pl

PKS w Grodzisku Mazowieckim zatrudni kierowców autobusu

100% finansowanie szkolenia na prawo jazdy kat. D

Miejsce pracy:

- Warszawa
- Otwock
- Piaseczno
- Karczew
- Pruszków
- Grodzisk Mazowiecki

Wynagrodzenie od 4600 zł netto

Tel. 606 265 693

STRABAG

Dla spółki STRABAG BMTI, należącej do koncernu STRABAG SE, odpowiedzialnej za nabywanie, zarządzanie oraz serwis maszyn i urządzeń na budowach koncernowych, poszukujemy obecnie do Pruszkowa kandydatów na stanowisko:

■ młodszy specjalista ds. sprzedaży

Zadania:

- Zadania związane z procesem likwidacji/sprzedaży majątku trwałego
- Sporządzanie raportów / prezentacji dot. sprzedaży
- Współpraca z innymi działami firmy w zakresie likwidacji/sprzedaży
- Sporządzanie zestawień oraz porównań w zakresie sprzedaży maszyn, urządzeń i pojazdów

Wymagania:

- Znajomość jęz. niemieckiego w st. średniozaawansowanym
- Obsługa komputera – dobra znajomość excela (warunek konieczny)
- Komunikatywność
- Umiejętność pracy z zespołem
- Zaangażowanie w powierzone zadania

Oferujemy m.in.: umowę o pracę, szkolenia branżowe oraz prywatną opiekę medyczną.

Aplikacje prosimy składać na stronie: www.strabag.pl/kariera
Kontakt: Agnieszka Chojecka, tel. 734 732 352

ZAMÓW OGŁOSZENIE DROBNE PRZEZ INTERNET

Zobacz jakie to proste!

Wejdź na stronę: przeглядregionalny.pl

kliknij zakładkę **OGŁOSZENIA**, wypełnij formularz...
I GOTOWE!!!

Zawsze też możesz do Nas zadzwonić – 786 202 066



Emil Frey

Bawaria Motors

Bawaria Motors Janki dealer samochodów marki BMW i MINI poszukuje osoby na stanowisko:

Mechanik Samochodowy

Miejsce pracy: Janki

- Umowa o pracę i 8 godzinny dzień pracy
- Praca w nowoczesnym obiekcie z marką premium
- Wynagrodzenie podstawowe oraz system prowizyjny oparty na ilości sprzedanych roboczogodzin
- Własne stanowisko pracy i wózek narzędziowy
- System profesjonalnych szkoleń zakończony prestiżowym certyfikatem BMW
- Dostęp do najnowszych technologii
- Opieka medyczna, zniżka na ubezpieczenie grupowe, dofinansowanie do karty sportowej.

Prześlij CV na adres: rekrutacja@emilfrey.pl

OBWIESZCZENIE STAROSTY GRODZISKIEGO

Zgodnie z art. 10 § 1 i art. 61 § 4 kodeksu postępowania administracyjnego (Dz.U.2023.775) oraz art. 11d ust. 5 ustawy z dnia 10 kwietnia 2003 r. - o szczególnych zasadach przygotowania i realizacji inwestycji w zakresie dróg publicznych (Dz.U.2023.162). **Zawiadamiam** o wszczęciu postępowania administracyjnego w dniu 18.04.2023 r. na wniosek Inwestora – Zarząd Powiatu Grodziskiego, w sprawie wydania decyzji o zezwoleniu na realizację inwestycji drogowej polegającej na: „budowie ścieżki rowerowej w ciągu drogi powiatowej nr 1507W”

Inwestycja obejmuje nieruchomości: 140504_5.0018 wieś Krańcicza Wola gmina Grodzisk Mazowiecki - dz. nr ew.: 62/8 (62/16, 62/15), 62/2 (62/13, 62/14), 61/14 (61/17, 61/18), 55/6 (55/9, 55/10), 54/14 (54/17, 54/18), 54/12 (54/15, 54/16), 53/13 (53/23, 53/24), 53/2 (53/22, 53/21), 53/1 (53/20, 53/19), 51 (51/1, 51/2), 38/2 (38/5, 38/6), 38/1 (38/3, 38/4), 37 (37/1, 37/2), 32/3 (32/13, 32/14), 31, 39/5, 65/1, 66/14, 140505_5.0008 wieś Izdebnie Nowe gmina Grodzisk Mazowiecki - dz. nr ew.: 35/3 (35/4, 35/5), 34 (34/1, 34/2), 33 (33/1, 33/2), 8/2 (8/3, 8/4), 94/5 (94/8, 94/9), 94/4 (94/6, 94/7), 91 (91/1, 91/2), 37/2, 37/3 140505_5.0007 wieś Izdebnie Kościelne gmina Grodzisk Mazowiecki - dz. nr ew.: 282/2 (282/5, 282/6), 282/1 (282/3, 282/4), 281 (281/1, 281/2), 158.

Nieruchomości z których korzystanie będzie ograniczone w celu dokonania budowy lub przebudowy zjazdów:

140505_5.0008 wieś Izdebnie Nowe gmina Grodzisk Mazowiecki - dz. nr ew.: 34/1, 31, 27/13, 26

140504_5.0018 wieś Krańcicza Wola gmina Grodzisk Mazowiecki - dz. nr ew.: 61/6, 56/3, 58/2, 57/2, 52/1, 53/18

W odniesieniu do działek ulegających podziałowi – przed nawiasem podano numer działki przed podziałem, a w nawiasie numery działek po podziale. Ponadto numery działek objętych liniami rozgraniczającymi teren (przebieg drogi) zostały oznaczone pogrubioną czcionką. **Pouczenie** Uwagi i wnioski dotyczące przedmiotowej sprawy należy zgłaszać w terminie 14 dni od daty podania niniejszej informacji do publicznej wiadomości w siedzibie Starostwa Powiatu Grodziskiego w Wydziale Architektoniczno-Budowlanym (Grodzisk Mazowiecki, ul. Daleka 11A pok. 308).

Wójt Gminy Nadarzyn informuje, że od dnia 24.05.2023 r. do dnia 15.06.2023 r. na stronie internetowej www.bip.nadarzyn.pl oraz na tablicach ogłoszeń w siedzibie Urzędu Gminy Nadarzyn przy ul. Mszczonowskiej 24 został zamieszczony wykaz nieruchomości przeznaczonych do oddania w dzierżawę.

OGŁOSZENIA DROBNE

DAM PRACĘ

Piekarnia Łazy k. Magdaleny zatrudni piekarza tel. 506 59 55 55

Firma sprzątająca zatrudni osobę do porannego sprzątnięcia sklepów odzieżowych w Piasecznie w galerii Designer Outlet tel. 698 628 464

Zatrudnię instruktora nauki jazdy. Tel. 603-911-683

Stolarz i pomocnika stolarza, tel. 501 212 937

KUPIĘ

Antyczne meble, obrazy, srebra, plater, odznaczenia, szable, książki, pocztówki, 504 017 418

Antykwarjat kupi za gotówkę antyki, obrazy, srebra, militaria i inne. Ul. Dąbrowskiego 1, 22 848 03 70, 601 352 129

USŁUGI

Sprzedaz i montaż okien i drzwi wew. i zew. Rolety zew., wew. żaluzje, plisy, moskitiery. Parapety wew. i zew. 22 717 71 00, 601 623 480, 603 310 223

Pozwolenia na użytkowanie dla starych domów. Legalizacje samowoli budowlanych sprzed lat, tel. 695 451 655

Wycinka drzew tel. 505 591 721

BEZPŁYOWE CYKLINOWANIE, REMONTY od A do Z. TADEUSZ BIAŁOGRODZKI Tel. 502 093 588, 22 756 57 63

Popsute OKNO, pęknięta szyba? Regulacja? Dzwon 22 100 47 41

Docieplenie budynków, szybko, tanio, solidnie tel. 502 053 214

PRANIE - CZYSZCZENIE dywanów, tapicerki meblowej i samochodowej 508 65 20 30

Anteny wideo domofony montaż naprawa 603375875

Studnie wiercone, odwierty do pomp ciepła, profesjonalnie. Tel-504 320 592

Hydroizolacje bitumiczne, dachy, tarasy tel.791 549 007

Anteny TV, TV SAT. Konfiguracja sprzętu. Zadzwoń 501 700 315

Wywożę złom 690440400

Ogrodzenia, panele ogrodzeniowe, siatka + montaż producent tel. 503 572 046

Malarskie tanio tel. 22 7277747, 501 976 533

Docieplenie poddaszy pianą, wylewki tel. 607 378 288

Remonty, cyklinowanie tel. 510 128 912

Ogrodnicze, wywóz gałęzi 519 874 891

Hydraulik - naprawy tel. 510 128 912

Dachy, podbitka, sprzedaż, tel. 692 194 998

schody dębowe tel.535210188

Kominiarz tel. 500 214 632

EKEKTRYK 507172749

KOMINIARZ, TEL. 781 495 997

Hydraulik, 733159220

ALARMY, KAMERY, DOMOFONY 600 421 203

Ocieplenia Budynków 795 96 96 96

Elektryk tel. 666 890 886

TYNKI GIPSOWE i TRADYCYJNE 604415352

Wywozimy graty z chaty tel. 505 591 721

Przeprowadzki tel. 505 591 721

Mycie, malowanie elewacji tel. 505 591 721

Naprawa, serwis okien i drzwi, naprawa i wymiana okuć, wymiana szyb i uszczelek, tel. 22 717 71 00, 603 310 223, 601 623 480

MINI MAGAZYNY SAMOBSŁUGOWE 24/7 CENTRUM PIASECZNA TEL.502 965 591

Krycie, naprawa dachów, tel. 511 928 895

Papa termozgrzewalna, tel. 511 928 895

Remonty, budowlane, ogrodzenia, tel. 513 137 581

Dachy, pokrycia, naprawy, tel. 502 473 605

Malowanie, hydraulika, remonty, tel. 501 050 907

AUTO-MOTO KUPIĘ

CHĘTNIE KUPIĘ STARY MOTOCYKL również do remontu, niekompletny. Rozważ każdą propozycję. Tel. 578 895 990

Skup kamperów, przyczep kempingowych 505 530 300

Skup aut za gotówkę szybki dojazd i wycena tel. 533 525 533

AUTO SKUP-KASACJA zaświadczenie legalnie 515 514 100

Skup aut 2010-2023r. 505 530 300

SKUP AUT NA KASACJĘ 508206738

NIERUCHOMOŚCI KUPIĘ

KUPIĘ ZA GOTÓWKĘ KAŻDĄ NIERUCHOMOŚĆ Z PROBLEMEM PRAWNYM, ZADŁUŻONĄ, UDZIAŁY W NIERUCHOMOŚCIACH. TEL: 786-805-828

Kupię las, Prażmów, tel. 602 770 361

NIERUCHOMOŚCI SPRZEDAM

Sprzedam mieszkanie po remoncie, Karczew Ługi, 60 m2 tel 516 138 964

Działki rekreacyjne leśne, Prażmów, tel. 602 770 361

Działki budowlane 800 m2 k. Prażmowa, tel. 602 770 361

NIERUCHOMOŚCI WYNAJEM

Pokój Konstancin 503690260

NAUKA

Matematyka, 664 438 144

ZDROWIE

Protezy zębowe naprawa Tel. 502 031 221



SAMODZIELNY PUBLICZNY SPECJALISTYCZNY SZPITAL ZACHODNI im. św. JANA PAWŁA II 05-825 Grodzisk Mazowiecki ul. Daleka 11

pilnie zatrudni:

- 1) pielęgniarkę instrumentariuszkę
- 2) pielęgniarkę anestezjologiczną
- 3) pielęgniarkę do zabiegów endoskopowych
- 4) pielęgniarkę do Oddziału Neurologicznego
- 5) mgr farmacji do apteki
- 6) lekarza do Podstawowej Opieki Zdrowotnej

oraz pracowników z doświadczeniem w jednostkach ochrony zdrowia:

- 1) analityka finansowego
- 2) pracownika ds. kontrolingu
- 3) pracownika z wykształceniem ekonomicznym
- 4) pracownika ds. zamówień publicznych

Oferty prosimy kierować na adres:

05-825 Grodzisk Mazowiecki, ul. Daleka 11,

e-mail: beata.kadry@szpitalzachodni.pl,

(22) 755-91-53 lub tel./fax. (22) 755-90-84

z dopiskiem:

„Zgadzam się na przetwarzanie przez Samodzielny Publiczny Specjalistyczny Szpital Zachodni im. św. Jana Pawła II z siedzibą w Grodzisku Mazowieckim (05-825), ul. Daleka 11 danych osobowych zawartych w moim CV lub w innych dokumentach dołączonych do CV (moje zgłoszenie rekrutacyjne), dla celów prowadzenia rekrutacji na stanowisko wskazane w ogłoszeniu o pracę.”

Jeżeli kandydat chce, aby jego zgłoszenie wykorzystane było do celów rekrutacji niż wskazana w ogłoszeniu o pracę, może zamieścić również:

„Dodatkowo zgadzam się na przetwarzanie przez pracodawcę danych osobowych zawartych w moim zgłoszeniu rekrutacyjnym do celów przyszłych rekrutacji”

Informacja o przetwarzaniu danych osobowych dostępna jest na stronie: szpitalzachodni.pl (w zakładce praca)



Miejsce pracy: Książenice k. Grodziska Mazowieckiego

PRACOWNIK MAGAZYNU MAGAZYNIER

Jako stabilny pracodawca naszym pracownikom oferujemy:

- Dobrą pensję płatną zawsze na czas
- Umowę o pracę i bezpośrednie zatrudnienie
- Możliwość wypracowania premii do 1.050 zł miesięcznie, zależnej od Twojego zaangażowania i wyników
- Pracę w trybie zmianowym
- Szkolenia i wsparcie przełożonego
- Paczki dla dzieci na święta

Zakres obowiązków:

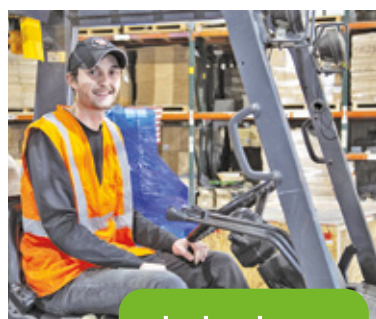
- Załadunek i rozładunek towarów
- Przygotowanie towaru do wysyłki
- Transport towarów w magazynie



WYŚLIJ SWOJE CV:
psibilski@duotes.pl



ZADZWOŃ:
508 004 473



lokalne
oferty
pracy

Zapraszamy do publikacji ogłoszeń rekrutacyjnych.

Z nami zatrudnisz fachowców.

ZADZWOŃ
799 366 447



ZAWSZE
AKTUALNE



Grodziska Szabla

GRODZISK MAZOWIECKI

W sobotnich zawodach rywalizowało ponad 100 młodych szermierzy. Gratulacje dla wszystkich uczestników!

W sobotę 20 maja w Grodziskiej Hali Sportowej przy ulicy Westfala 3a odbył się Ogólnopolski Turniej Szermierczy Dziewcząt i Chłopców



Grodziska Szabla 2023. Coroczne zawody stanowią hołd dla wybitnego polskiego szermierza Jerzego Pałowskiego, który w swojej historii pięciokrotnie sięgał po medale igrzysk olimpijskich. Tegoroczna edycja była już szóstym memoriałem.

Uroczyste otwarcie zawodów odbyło się o godzinie 11.00.

– Cieszę się, że po raz kolejny Grodzisk jest miejscem, w którym odbywają się tak istotne zawody, bo o zasięgu ogólnopolskim. Myślę, że jest to również bardzo ważna sprawa dla powiatu grodziskiego. Życzę, aby wszyscy za-

wodnicy mogli uznać dzisiejsze zawody za najlepsze w swoim życiu – powiedział Starosta Powiatu Grodziskiego Marek Wieźbicki.

W rywalizacji wzięło udział łącznie 133 szermierzy z kilkunastu klubów z całej Polski. Walczyli oni w trzech kategoriach wiekowych: U14, U12 i najmłodszej U10.

Złoty medal w kategorii U14 zdobyli Krzysztof Więch z UKS Szabla Żąbki i wśród kobiet Amelia Ostrowska z dru-

żyny UKS Akademia Szermierki Lublin. W kategorii U12 najlepsi byli Bartosz Bogucki reprezentujący UKS Szabla Żąbki oraz Anastasiya Yasko, zawodniczka UKS 13 Białystok. W pojedynkach najmłodszych triumfowali z kolei Jędrzej Zaremba (AZS AWF Warszawa) oraz Eliza Hajczewska (KS Karabela).

Medale wywalczyli także zawodnicy Grodziskiego Klubu Szermierczego. Ich dorobek to jeden srebrny krążek i dwa brązowe. Ponadto czterech uczestników z tego zespołu znalazło się w TOP 8 turnieju.

Rafał Lipski

Dwa tygodnie prawdy Znicza

PRUSZKÓW

Dwa najbliższe spotkania zadecydują o tym, czy Znicz Pruszków otrzyma szansę rywalizacji o I Ligę. Chętnych do awansu nie brakuje.

po domowej wygranej z rezerwami Śląska Wrocław Znicz Pruszków plasował się na 4. miejscu w ligowej tabeli, mając tylko 2 punkty mniej od Kotwicy Kołobrzeg i Stomilu Olsztyn. Już wtedy w głowach pruszkowskich kibiców pojawiały się myśli, że ich drużyna może wygrać rywalizację o drugą lokatę w stawce, która gwarantuje bezpośredni awans do Fortuna I Ligi. Kolejne dwa spotkania sprawiły jednak, że sytuacja znacznie się skomplikowała i takie osiągnięcie stało się naprawdę bardzo mało realne.

12 maja na stadionie w Pruszkowie zameldowali się zawodnicy ekipy GKS Jastrzębie. Zespół środka tabeli, choć dysponujący dużym potencjałem, otworzył wynik w 40. minucie za sprawą bramki Kacpra Zycha. Znicz to drużyna, która potrafi odwrócić losy spotkania, ale tym razem do głosu ponownie doszli goście. Tuż po przerwie Zych drugi raz trafił do siatki gospodarzy. W 72. minucie nadzieję miejscowym kibicom przywrócił gol samobójczy GKS-u. Ostatecznie Pruszków przegrał mecz 1:2 i strata do drugiego miejsca w lidze wynosiła już 5 punktów.

– Biorę to w 100 procentach na swoje barki, nie szukając żadnych wytłumaczeń. Mimo że przegrywaliśmy 0:2, wierzyliśmy, że możemy ten wynik odmienić. Nie udało się tym razem, ale



Znicz Pruszków zajmuje obecnie 5. pozycję w tabeli eWinner II Ligi

mimo porażki mam poczucie dumy z tej drużyny. Na miejscu kolejnych przeciwników nie chciałbym grać przeciwko takiemu Zniczowi. My nie odpuscimy i się nie poddamy – powiedział na posiedzeniu konferencji szkoleniowiec gospodarzy Mariusz Misiura.

W minioną niedzielę 21 maja klub z Pruszkowa, który otrzymał licencję na grę w I Lidze, wybrał się na bardzo ważne spotkanie do Wroniek. 3 kolejki – 9 punktów do zdobycia i wciąż możliwość uzyskania bezpośredniej promocji do wyższej klasy rozgrywkowej. A jednocześnie zagrożenie wynikające z „grupy pościgowej”, która robi wszystko, żeby znaleźć się na miejscu dającym baraże. Starcie z rezerwami Lecha Poznań nie należało do najłatwiejszych.

Poznanianie wciąż nie byli pewni utrzymania w eWinner II Lidze i liczyli na to, że w niedzielę zagwarantują sobie ligowy byt, do czego potrzebny był im remis. W składzie Kolorzora znalazł się między innymi Filip Wilak, który w piątek rozegrał kwadrans podczas starcia pierwszego zespołu Lecha w PKO BP Ekstraklasie z Koroną w Kielcach (0:3). Gracze trenera Artura Węski szybko zdobyli bramkę, bo już w 12. minucie Miłosz Mleczek (nota bene by-

ły zawodnik Lecha) musiał wyciągać piłkę z siatki po strzale Maksymiliana Dziuby. W dalszej części meczu nie brakowało groźnych okazji z obu stron, a po stronie gości Paweł Moskwik trafił w słupek bramki przeciwnika.

Wyrównanie udało się wywalczyć krótko po rozpoczęciu drugiej odsłony, choć najpierw Mleczek musiał uchronić swoją ekipę przed znakomitą szansą Norberta Paclawskiego. W 55. minucie Maciej Firlej popisał się świetnym strzałem zza pola karnego. Znicz złapał wiatr w żagle i coraz mocniej naciskał rywali, którzy mogli liczyć na pewnie broniącego Mateusza Mędralę. Około 10 minut przed końcem regulaminowego czasu gry piłkarze trenera Misiury dopięli swego i objęli prowadzenie po голу Dawida Barnowskiego. Gdy wydawało się, że 3 punkty pojadą do Pruszkowa, w samej końcówce sędzia podyktował rzut karny dla Lecha, a jedenastkę zamienił na bramkę Mateusza Żukowski.

1 oczko w 2 ostatnich starciach oznacza, że Znicz zajmuje teraz 5. miejsce w tabeli, mając 5 punktów straty do drugiej Kotwicy Kołobrzeg, 2 do Stomilu Olsztyn i taki sam dorobek jak znajdująca się na czwartej pozycji Wisła Puławy. Za nimi KKS 1925 Kalisz oraz Motor Lublin, którzy posiadają 2 punkty mniej, a także Pogoń Siedlce (6 punktów straty do Znicza).

27 maja o godzinie 20:30 w Pruszkowie hit kolejki – mecz z Wisłą Puławy. 4 czerwca zaś o 18 Znicz rozegra wyjazdowe spotkanie z Hutnikiem Kraków. Możliwe, że już w maju Pruszków zapewni sobie miejsce w fazie play-off.

Rafał Lipski



STAROSTWO POWIATU GRODZISKIEGO ul. Daleka 11A, Grodzisk Mazowiecki, tel. 22 300 85 22, www.powiat-grodziski.pl

Współpraca Powiatu Grodziskiego z organizacjami pozarządowymi

Współpraca Powiatu Grodziskiego z organizacjami pozarządowymi jest dla władz samorządowych bardzo ważna. Ułatwia prowadzenie działań dążących do rozwoju Powiatu i poprawy jakości życia mieszkańców. Rada Powiatu Grodziskiego co roku uchwała Program współpracy Powiatu Grodziskiego z organizacjami pozarządowymi oraz podmiotami. Zawarte są w nim m.in. najważniejsze cele. Należy do nich wzmacnianie lokalnej wspólnoty samorządowej oraz zwiększanie aktywności społecznej. Organizacje pozarządowe wprowadzają nowatorskie i bardziej efektywne działania na rzecz mieszkańców i zwiększają ich udział w rozwiązywaniu lokalnych problemów.

Na koniec zeszłego roku na terenie Powiatu Grodziskiego zarejestrowanych było 368 organizacji. Zakres ich działalności jest zróżnicowany. Obejmuje m.in. sprawy społeczne, kulturę i rekreację, ochronę środowiska, działania na rzecz niepełnosprawnych czy pomoc zwierzętom.

W ramach współpracy organizacjom zleca się realizację zadań publicznych i wspiera je w ich wykonywaniu – finansowo i pozafinansowo. Na dotacje dla organizacji pozarządowych Powiat Grodziski przeznaczył w 2022 roku prawie 6 mln zł, czyli blisko 3% rocznego budżetu.

Jednym z zadań, które Powiat Grodziski powierza organizacjom pozarządowym, jest prowadzenie punktów nieodpłatnej pomocy prawnej i nieodpłatnego poradnictwa obywatelskiego. Na terenie Powiatu pomoc prawna jest świadczona w 4 punktach – przez 5 dni w tygodniu,

po 4 godziny dziennie. Dwa z nich prowadzą organizacje pozarządowe wybierane w otwartym konkursie ofert. W 2022 roku pomoc z zakresu nieodpłatnej pomocy prawnej i nieodpłatnego poradnictwa obywatelskiego świadczyła fundacja Togatus Pro Bono. Prowadziła też edukację prawną: wykłady dla uczniów szkół ponadpodstawowych Powiatu Grodziskiego oraz dla seniorów, publikowała artykuły, biuletyny i filmy dostępne na stronie Powiatu Grodziskiego: www.powiat-grodziski.pl w zakładce Nieodpłatna pomoc prawna.

Kolejnym zadaniem, które Powiat Grodziski zlecił organizacji pozarządowej, jest prowadzenie domu dziecka. Od 1 stycznia 2018 r. realizuje je Stowarzyszenie dla Dzieci i Młodzieży „Inspiracja”. W Powiecie powstała placówka opiekuńczo-wychowawcza typu socjalizującego dla 14 dzieci w wieku powyżej 10 lat. Pod-

opieczni mają w niej zapewnioną nie tylko całodobową opiekę, ale też wsparcie i możliwość rozwoju zainteresowań.

Dla władz Powiatu Grodziskiego ważną jest pomoc osobom niepełnosprawnym. Zadanie prowadzenia ośrodków przeznaczonych dla osób niepełnosprawnych intelektualnie powierzono Katolickiemu Stowarzyszeniu Niepełnosprawnych Archidiecezji Warszawskiej. W Powiecie powstały dwie takie placówki: Środowiskowy Dom Samopomocy w Podkowie Leśnej oraz Dom Rehabilitacyjno-Opiekuńczy w Milanówku, organizujący warsztaty terapii zajęciowej. Na terenie Powiatu działają też warsztaty Stowarzyszenia na Rzecz Osób Niepełnosprawnych „MALWA PLUS” w Grodzisku Mazowieckim.

Powiat Grodziski współpracuje z organizacjami pozarządowymi również przy realizacji imprez o charakterze kul-

turalnym, sportowym i ekologicznym. W 2022 roku wspólnie zorganizowano 27 takich wydarzeń. Sprzyjały integracji z osobami niepełnosprawnymi, promowały ekologię i zdrowy styl życia, sport i rekreację czy przypominały lokalną historię i tradycję.

W 2022 r. odbył się Powiatowy Finał Mazowieckich Igrzysk Młodzieży Szkolnej, w którym wzięło udział 25 szkół z całego Powiatu Grodziskiego. Realizację zadania z zakresu upowszechniania kultury fizycznej powierzono Powiatowemu Szkolnemu Związkiowi Sportowemu.

Dzięki pracy podejmowanej przez Powiat Grodziski budowane jest aktywne partnerstwo pomiędzy samorządem, organizacjami pozarządowymi oraz mieszkańcami. Przedstawione zadania uzupełniają działania Powiatu i angażują mieszkańców w życie lokalnej społeczno-



ści. Program współpracy z organizacjami samorządowymi oraz podmiotami i sprawozdanie z jego realizacji za 2022 rok są dostępne na stronie Powiatu Grodziskiego: www.powiat-grodziski.pl w zakładce Organizacje pozarządowe.