

2 PAŹDZIERNIKA 2024

Przegląd REGIONALNY 287⁽⁷⁾ 2024

BEZPŁATNY TYGODNIK POWIATÓW GRODZISKIEGO I PRUSZKOWSKIEGO

ISSN 2545-3440

GRODZISK MAZOWIECKI ||| BARANÓW ||| JAKTORÓW ||| PODKOWA LEŚNA ||| MILANÓWEK ||| ŻABIA WOLA

PRUSZKÓW ||| PIASTÓW ||| BRWINÓW ||| MICHAŁOWICE ||| NADARZYN ||| RASZYN

**Masz ciekawy temat?
daj nam znać**



zeskanuj kod
i skontaktuj się z nami!



||| Michałowice
- Nowe autobusy s. 2



||| Milanówek
- Mieszkańcy dojadą,
ale z przesiadką s. 4



||| Otrębusy
- Kontrowersje wokół
budowy amfiteatru s. 9



||| Grodzisk Mazowiecki
- Międzynarodowo
w Parku Skarbków s. 9



||| Historia - Katastrofa
bombowca nad
Michałowicami s. 10



dokończenie na str. 2

Dzięki przygodzie radnego, ekipa programu pojawiła się w domu Pana Harnama oraz jego dwóch córek: Jessici i Nicoli

„Nasz nowy dom” u rodziny w Ruścu

||| RUSIEC

W czwartek (26 września) mieliśmy okazję zobaczyć historię mieszkańca gminy Nadarzyn w znanym programie telewizyjnym „Nasz nowy dom”. Wszystko dzięki niesamowitemu przypadkowi, podczas którego były radny pomógł kobiecie, gdy zepsuł się jej samochód.

Awantura o maszt

||| STRZENIÓWKA

Firma Orange w 2017 roku postanowiła poprawić zasięg swojej sieci w gminie Nadarzyn. W tym celu zaplanowano postawienie dodatkowego masztu 5G w Strzeniówce. Do dziś jednak nadajnik nie powstał. Dlaczego?

Przedstawiciele przedsiębiorstwa Orange znaleźli działkę na terenie miejscowości i zaproponowali jej właścicielowi współpracę. Niedługo później powstały plany budowlane i firma zgłosiła się do starostwa w Pruszkowie o pozwolenie na budowę. Dostała je i wydawało się, że w Strzeniówce niedługo pojawi się maszt. Jednak tak się nie stało.

Maszt miał powstać tuż przy rondzie, które łączy ul. Pruszkowską z ulicami Jeżynową i Działkową, niedaleko



Nie ma zgody co do miejsca gdzie ma stanąć maszt 5G

kompleksu basenów w Strzeniówce, co spowodowało protest kilku mieszkańców oraz wójta, **Dariusza Zwolińskiego**. Włodarz gminy na początku skontaktował się z firmą Orange, z prośbą, aby zrezygnowała z inwestycji w tym miejscu.

- Zaproponowałem kilka innych dostępnych miejsc w naszej gminie,

gdzie mogłaby powstać taka inwestycja, jednak nie udało nam się dojść do porozumienia - powiedział wójt podczas rozmowy z nami.

Dlatego włodarz złożył odwołanie na pozwolenie na budowę do starostwa.

dokończenie na str. 3

R E K L A M A

Planujesz zakup własnego „M”?
A może zdecydujesz się na zakup domu?

**XI EDYCJA MAPY INWESTYCJI DEWELOPERSKICH
POWIATÓW GRODZISKIEGO, PRUSZKOWSKIEGO I OKOLIC**



+ DODATEK BUDOWLANY

Jakie warunki trzeba spełnić,
żeby dostać kredyt na mieszkanie?

czytaj str. 4-8



„Nasz nowy dom” u rodziny w Ruścu

dokończenie ze str. 1

Marcin Karczmarczyk, były radny z Ruśca, wracając do domu zobaczył na trasie S8 niesprawne auto. Mężczyzna postanowił pomóc kobiecie której, jak się okazało, zabrakło paliwa. Zabrał ją na stację benzynową w Urzucie. W trakcie rozmowy wyszło



Rodzina mieszkała w starym, spróchniałym, dziurawym domu z nieszczelnym dachem

Mężczyzna sam zrobił w budynku łazienkę. Na więcej nie wystarczyło pieniędzy

na jaw, że kobieta współpracuje ze stacją telewizyjną Polsat przy tworzeniu programu „Nasz Nowy Dom”. Były radny przyznał, że zna rodzinę, której warto byłoby pomóc. No i się udało. Jego dobry uczynek przyczynił się do większego dobra.

Historię rodziny poznała już cała Polska

Dzięki przygodzie radnego, ekipa programu pojawiła się w domu Pana Harnama oraz jego dwóch córek: Jessici i Nicoli. 26 września telewi-

dzowie mieli okazję, by poznać pełną historię mieszkańca Ruśca oraz zobaczyć przemianę jego domu.

– Pan Harnam przyjechał z Indii do Polski w poszukiwaniu pracy, a znalazł miłość – możemy przeczytać w mediach społecznościowych stacji Polsat. – Wkrótce założył rodzinę i wraz z żoną wychowywali córki. Rodzina mieszkała w starym, spróchniałym, dziurawym domu z nieszczelnym dachem. Mężczyzna sam zrobił w budynku łazienkę. Na więcej nie wystarczyło pieniędzy. Wyjechał więc do pracy do Anglii, pozostawiając dzieci pod opieką

żony. Kilka miesięcy temu doszło do tragedii. Kobieta zapadła w śpiączkę, a po przewiezieniu do szpitala zmarła. Harnam wrócił do Polski, odzyskał córki z pogotowia opiekuńczego i teraz samotnie stawia czoła wyzwaniu, jakim jest prowadzenie domu i wychowanie dzieci.

To niesamowite, jak czysty przypadek i chęć pomocy napotkanej na drodze przez Marcina Karczmarczyka, doprowadziły do wielkiej zmiany w życiu rodziny z Ruśca.

Maciek Gos

Nowe autobusy

MICHAŁOWICE

W czwartek (26 września) w gminie Michałowice została podpisana umowa na dostawę dwóch autobusów elektrycznych.

W imieniu Michałowic umowę podpisała Małgorzata Pachcka, wójt gminy.

– Dwa zeroemisyjne autobusy elektryczne, które pojawią się u nas, powinny wypełnić lukę transportową, którą mamy obecnie w naszej gminie. Korzystamy z różnych linii autobusowych, ostatnio z linii GRA. Będziemy również linie te trochę rewidować w zależności od zgłoszonych przez naszych mieszkańców potrzeb. Mamy miejsca, które są plamami komunikacyjnymi, gdzie, żeby dotrzeć do kolejki WKD, trzeba przejść kilkaset metrów, a czasem kilometrów. Chcemy dobrze połączyć te miejsca, aby wszyscy mieszkańcy mieli dostęp do transportu publicznego.



Nowe autobusy zostały przygotowane specjalnie na potrzeby gminy. Będą miały po 8 metrów długości

go. Niedługo będziemy zmieniać trasy obecnych autobusów. W ramach GPA stworzymy linie krótsze, ale częściej działające. Będziemy chcieli skomunikować m.in. lepiej Michałowice-Wieś, Michałowice-WKD Opacz i granice gminy. Rozważamy jeszcze te trasy, które połączą Michałowice z przystankiem Niedźwiadek-Ursus – powiedziała

wójt podczas uroczystego podpisania umowy.

Nieco krótsze, niż standardowo

Nowe autobusy zostały przygotowane specjalnie na potrzeby gminy. Zgodnie z umową, przyjadą do Michałowic w ciągu 44 tygodni, jednak przedstawiciele firmy realizujący zamówienie obiecali, że czas oczekiwania powinien być krótszy. Pojazdy będą miały 8 metrów długości - nieco krótsze niż standardowo, aby bez problemów mieścić się na wąskich drogach Michałowic i okolicznych miejscowości. W każdym z pojazdów znajdzie się 21 miejsc siedzących i ponad drugie tyle stojących.

Autobusy będą dostosowane do potrzeb osób z niepełnosprawnościami i całkowicie bezemisyjne. Wraz z tymi pojazdami, w gminie pojawi się także stacja do ich ładowania.

Tekst i zdjęcie Maciek Gos

R E K L A M A

Jesienne zakupy w Centrum Mody
ponad 50 nowych sklepów

Alcja Katowicka 51, Nadarzyn
tel. 22 739 55 00

CM
Czynne w każdą NIEDZIELĘ niektóre sklepy

Miejsce na Twoje ogłoszenie

Widzisz podobną sytuację?
Zrób zdjęcie,
zeskanuj kod QR i wyślij do nas

Poranny gość Radia Bogoria
od poniedziałku do piątku zawsze o 7.45
– powtórka 16.45

NA SYGNALE

WYPADEK NA S8. NACZEPA USZKODZIŁA PRZYSTANEK

Kierowca ciężarówki na wysokości Centrum Mody w Nadarzynie uderzył w barierę energochłonną.

Do tego tragicznego w skutkach zdarzenia doszło we wtorek (24 września) około 3:00 rano.

Jak stwierdzili na miejscu kolizji policjanci, kierowca nie dostosował prędkości i uderzył w barierki przy trasie. Przyczepa ciężarówki przewróciła się na przystanek. Na szczęście w tym czasie nikogo na nim nie było. Sprawca kolizji został ukarany mandatem.



FOT. WAWAHOTNEWS

Awantura o maszt

dokończenie ze str. 1

„Zdajemy sobie sprawę z potrzeby budowy stacji w tym rejonie, jednak zlokalizowanie masztu telekomunikacyjnego w bezpośrednim sąsiedztwie tego terenu spowoduje, że kompleks nie będzie wykorzystywany zgodnie z zakładanym przeznaczeniem. Potencjalni użytkownicy z obawy o własne zdrowie, zaniepokojeni, że będą napromieniowani nieznaną dawką promieniowania elektromagnetycznego, nie będą korzystać z obiektu” – zaznaczył wójt w piśmie.

– Przede wszystkim uważam, że w tym miejscu maszt nie będzie pasował do estetyki Strzeniówki. Poza tym powstanie tuż przy kompleksie basenów i trzech punktach gastronomicznych. Część gości może się bać oddziaływania nadajnika (nie chcę tutaj dywagować, czy słusznie) i zrezygnować z usług tych miejsc – dodał Dariusz Zwoliński.

Decyzje
Wojewody Mazowieckiego
i WSA

Protest nie przyniósł efektu i starostwo podtrzymało swoje pozwolenie. Dariusz Zwoliński jednak się nie poddał i w 2020 roku skierował sprawę do Wojewody Mazowieckiego. On również nie cofnął decyzji o pozwoleniu na bu-



Czy nowy nadajnik powstanie w Strzeniówce?

dowę i w piśmie do gminy zaznaczył, że nie ma dowodów na to, że maszt będzie miał negatywny wpływ.

Od pierwszych planów
powstania przekaźnika
minęło już 7 lat

Lata mijały, a kolejne protesty, chociaż odrzucane, blokowały inwestycję. Od pierwszych planów powstania przekaźnika minęło już 7 lat. W końcu sprawa trafiła do Wojewódzkiego Sądu Administracyjnego. Tutaj protest wóldarza również nie odniósł sukcesu. Firma po raz kolejny uzyskała pozwolenie na budowę masztu. Czy budowa

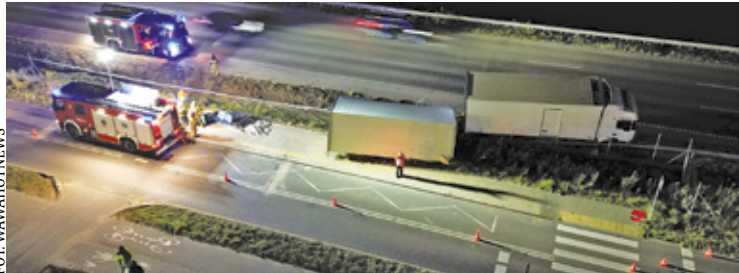
powstanie w Strzeniówce w najbliższym czasie?

Co dalej?

– To była ostatnia możliwość naszego urzędu na powstrzymanie tej inwestycji. W tej chwili tylko mieszkańcy gminy mogliby spróbować zatrzymać budowę, zgłaszając swoje wątpliwości i protesty – zaznaczył wójt.

Dalsze losy budowy nadajnika w Strzeniówce zależą teraz od mieszkańców miejscowości. A jakie jest Wasze zdanie na temat tej inwestycji? Czy maszt powinien powstać przy rondzie w Strzeniówce? Przekaznik na pewno poprawi jakość sygnału w okolicy. Może jednak firma Orange powinna znaleźć inne miejsce na jego budowę?

Tekst i zdjęcia Maciek Gos



FOT. WAWAHOTNEWS

ŚMIERTELNY WYPADEK W MŁOCHOWIE

Kierowca samochodu marki Hyundai, jadąc od miejscowości Krakowiany do Młochowa, stracił panowanie nad pojazdem.

Do tego tragicznego w skutkach zdarzenia doszło we wtorek (24 września) około 3:00 rano.

Kierujący osobowym Hyundaiem najpierw zjechał z drogi, a potem z dużą prędkością uderzył w drzewo na poboczu. Siła uderzenia była tak ogromna, że auto dosłownie rozerwało się na kilka części. Niestety – kierowca zginął na miejscu. Mundurowi podejrzewają, że przyczyną utraty panowania nad autem była w tym przypadku nadmierna prędkość. Szczegółowe okoliczności tego wypadku ustala ciągle policja pod nadzorem prokuratury.



FOT. WAWAHOTNEWS



URZĄD MIEJSKI W GRODZISKU MAZOWIECKIM

ul. T. Kościuszki 12a, tel. 22 755 55 34, www.grodzisk.plKonkurs na najpiękniejszą aranżację
witryn i szyldów

Gmina Grodzisk Mazowiecki zaprasza do udziału w konkursie promującym dbałość o estetykę witryn i szyldów lokali grodziskich firm. Celem konkursu jest zachęcenie przedsiębiorców do większej pomysłowości i kreatywności w aranżacji witryn i szyldów. Konkurs promuje rozwiązania, które przyczynią się do większej troski o przestrzeń i pozytywnie wpłyną na wizerunek miasta.

Komisja konkursowa będzie kładła nacisk na realizację, które wyróżnią się oryginalnością i pomysłowością kompozycji, spójnością wszystkich elementów oznakowania lokalu i wysoką estetyką.

Konkurs ma dwie edycje, a w każdej z nich zostaną przyznane trzy nagrody za I, II i III miejsce w wysokości odpowiednio 3000, 2000 i 1000 zł. W pierwszej edycji firmy mogły dokonywać zgłoszenia do 30 września 2024 r. w drugiej mogą zgłaszać się jeszcze do 31 grudnia 2024 r.

Warunkiem udziału w konkursie jest spełnienie przepisów Uchwały Krajobrazowej, która w Grodzisku Mazowieckim jest już na kolejnym etapie i dotyczy właśnie dostosowania witryn, szyldów na budynkach i reklam wolnostojących.

Pierwszy etap wdrażania uchwały krajobrazowej w Grodzisku Mazowieckim realizowany od maja 2022 r., dotyczył dostosowania reklam na ogrodzeniach. Dobra współpraca z reklamodawcami sprawiła, że zostało zdjęte ok. 1000 szt. banerów niezgodnych z uchwałą. Efektem jest spektakularna metamorfoza ulic i odsłonięte, estetyczne ogrodzenia.

Więcej informacji na temat uchwały oraz regulamin konkursu na: www.krajobraz.grodzisk.pl



www.krajobraz.grodzisk.pl

Do Milanówka z przesiadką

MILANÓWEK

W październiku nadal będzie obowiązywał aktualny rozkład jazdy WKD, ale podróżni z Milanówka tylko w dni powszednie będą mogli podróżować bezpośrednio do i z Warszawy. W soboty i w niedziele konieczna będzie przesiadka do pociągów relacji Komorów – Milanówek Grudów.



Prsiadka może nastąpić na każdej stacji na odcinku Komorów – Podkowa Leśna Zachodnia. W związku z niezbędną przesiadką obowiązują szczególne postanowienia taryfowe.

Zmiany będą, ale od listopada

Utrzymany zostanie rozkład jazdy z taką samą liczbą połączeń i częstotliwością kursowania pociągów na poszczególnych relacjach, jaki obowiązywał we wrześniu. Zmiany planowane są od listopada.

W dni powszednie pociągi WKD na odcinku pomiędzy Warszawą Reduta Orłona oraz stacją Warszawa Śródmieście WKD przez Warszawę Zachodnią będą jeździć po obydwu torach. W soboty i niedziele na tym od-

cinku będzie wyłączony tor 2 czyli tor prawy w kierunku centrum Warszawy. Jest to niezbędne dla prac związanych z zabudową infrastruktury służącej obsłudze podróżnych na stacji Warszawa Zachodnia. Taka sytuacja ma potrwać do połowy grudnia, kiedy też wprowadzony zostanie kolejny roczny rozkład jazdy.

Ruch pociągów w tym czasie na odcinku Warszawa Reduta Orłona – Warszawa Śródmieście WKD będzie prowadzony dwukierunkowo wyłącznie po torze nr 1 czyli prawy w kierunku Grodziska Mazowieckiego.

Jak często będzie przyjeżdżał pociąg?

WKD z Warszawy do Podkowy Leśnej w październiku w dni powszednie nadal będzie odjeżdżał co 15 minut.

Do Grodziska Mazowieckiego pociągi pojadą co 15–30 minut, natomiast do Milanówka – co 60 minut. W soboty i niedziele częstotliwość kursowania pociągów, to 30 minut. Utrzymana zostanie w te dni specjalna organizacja ruchu pociągów, polegająca na zwiększeniu liczby bezpośrednich połączeń pomiędzy Warszawą i Grodziskiem.

Wszystkie pociągi dojeżdżające i wyruszające ze stacji Warszawa Śródmieście WKD, będą jechały do stacji Grodzisk Mazowiecki Radońska. Pociągi do i z Milanówka będą jechały tylko do stacji Komorów, na której obowiązywać będzie przesiadka do pociągów jadących do Grodziska Mazowieckiego i do Warszawy. Planowany czas oczekiwania, to 10 minut.

Tekst i zdjęcie Beata Pawłowicz

MAPA INWESTYCJI DEWELOPERSKICH + DODATEK BUDOWLANY



Domowe oszczędności dzięki wykorzystaniu deszczówki w domu i ogrodzie

Coraz częściej borykamy się z suszami i rosnącymi kosztami zużycia wody, dlatego szukamy rozwiązań pozwalających na gromadzenie deszczówki, czyli wykorzystanie zasobów, które daje nam sama natura.

Zbieranie deszczówki nie jest powszechną praktyką, gdyż większość opadów po prostu spływa do kanalizacji deszczowej lub rowów melioracyjnych. Tymczasem, dzięki kilku prostym rozwiązaniom, można ją łatwo zatrzymać i wykorzystać w go-

nie, inwestując w systemy retencyjne, które zbierają i magazynują deszczówkę. Dzięki temu rachunki za wodę i ścieki mogą być zauważalnie niższe.

Koszt inwestycji w zbiornik na deszczówkę oraz dodatkowe elementy systemu, takie

Festiwal Tańca Sportowego Top Dance Open 2024

RASZYN

Przed nami Międzynarodowy Festiwal Tańca Sportowego Top Dance Open 2024. Tym razem turniej odbędzie się w Raszynie.

Wszystkich fanów tańca już niebawem czeka nie lada gratka. 12 i 13 października w Centrum Sportu w Raszynie przy ul. Sportowej 30, odbędzie się Międzynarodowy Festiwal Tańca Sportowego. To już piąty turniej tańca o takiej randze i takiej wielkości na terenie powiatu pruszkowskiego, organizowany przez Top Dance. Poprzedni odbył się w ubiegłym roku w Pruszkowie. Zawody, to jedna z najważniejszych tanecznych imprez w Polsce i w Europie.

Zawody będą miały rangę międzynarodową

UKS Top Dance Pruszków jest pierwszym klubem sportowym w powiecie pruszkowskim, który specjalizuje się w dyscyplinie sportowego tańca towarzyskiego. Stowarzyszenie



To już piąty turniej tańca o takiej randze i takiej wielkości na terenie powiatu pruszkowskiego, organizowany przez Top Dance

działa na terenie całej Polski oraz za granicami naszego kraju. Prowadzi zajęcia taneczne i sportowe dla dzieci i młodzieży, organizuje obozy sportowe, warsztaty i szkolenia taneczne oraz integracyjne pikniki, turnieje i inne wydarzenia. Zawodnicy UKS Top Dance, to liderzy polskich rankingów sportowych, finaliści i medaliści Mistrzostw Polski w różnych kategoriach wiekowych, oraz mistrzowie Polski. Trenerami klubu są mistrzowie Polski oraz Świata w tańcu towarzyskim i wykwalifikowani pedagodzy.

Top Dance Open 2024, to turniej dla dzieci, młodzieży i dorosłych. Zawody będą miały rangę międzynarodową, podczas których odbędzie się rywalizacja w 50 różnych kategoriach tanecznych dla par oraz solistek i solistów. Co roku impreza przyciąga nie tylko tancerzy z całej Polski i Europy, lecz także sporą grupę kibiców. Warto dodać, że podczas Turnieju zostanie rozegrany też Puchar Polski w kategorii młodzieżowej oraz Akademicki Puchar Polski.

Maciek Gos



spodarstwie domowym. Woda deszczowa może być z powodzeniem wykorzystywana do podlewania ogrodów, mycia samochodów czy nawet do spłukiwania toalet, zmniejszając tym samym zużycie wody z sieci, co prowadzi do ograniczenia emisji gazów cieplarnianych, związanej z procesami uzdatniania wody. Według szacunków, przeciętne gospodarstwo domowe może zaoszczędzić nawet kilkaset złotych rocz-

nie, inwestując w systemy retencyjne, które zbierają i magazynują deszczówkę. Dzięki temu rachunki za wodę i ścieki mogą być zauważalnie niższe. Koszt inwestycji w zbiornik na deszczówkę oraz dodatkowe elementy systemu, takie

czytaj dalej na str. 8

R E K L A M A

Meble z Drewna

ul. Płowiecka 25, Warszawa
22 815 35 98, 501 040 501

www.MebleSosnowe.Eu

rabat 5% na meble

DUŻY WYBÓR!!! NISKIE CENY!!!

R E K L A M A

OSIEDLE RACŁAWICKA MSZCZONÓW

- Nowoczesne, kameralne osiedle
- 40 wyjątkowych mieszkań 2-pokojowych o pow. od 31 do 38 m²

Doskonała propozycja dla młodych par, singli, seniorów oraz inwestorów poszukujących atrakcyjnej możliwości lokaty kapitału.

tel. 698 924 776 www.cud.pl

Blżej do wymarzonego mieszkania

CUD
development



Kredyt mieszkaniowy #naStart

„Kredyt mieszkaniowy na start” to propozycja mająca na celu wsparcie finansowe osób planujących zakup pierwszego mieszkania. Ma zastąpić bezpieczny kredyt 2% i rodzinny kredyt mieszkaniowy, łącząc w sobie finansowe wsparcie w formie dopłat do rat. Wyższa pomoc będzie kierowana do wieloosobowych gospodarstw domowych, w szczególności rodzin z dziećmi.

Projekt pojawił się już w kwietniu 2024 roku, a dopiero w lipcu 2024 Rządowe Centrum Legislacji opublikowało zaktualizowaną wersję projektu, zapowiadając, że ustawa trafi do Sejmu zaraz po wakacjach. Planowany start programu zapowiedziano na początek 2025 roku. W międzyczasie projekt przeszedł liczne poprawki, i to nie koniec, bo wciąż może ulec modyfikacjom.

Zasady kredytu mieszkaniowego #naStart

Gwarancja wkładu własnego udzielana będzie przez Bank Gospodarstwa Krajowego i obejmować będzie (tzn. zabezpieczać spłatę na rzecz banku) kwotę brakującą kredytobiorcy na poziomie 20% wartości nabywanej nieruchomości, jednak nie wyższą niż 100 tys. zł.

Uprawnione do uzyskania kredytu mieszkaniowego #naStart będą osoby, które:

Nie ukończyły 35 lat, jeżeli przystępują do kredytu jako single. Nie będzie obowiązywał limitu wieku, jeżeli w skład gospodarstwa domowego wchodzi co najmniej dwie osoby (dwóch kredytobiorców lub kredytobiorca + dziecko).

Nie posiadają i nie posiadały mieszkania (domu jednorodzinne) chyba, że posiadany mieszkaniem jest udział (nie wyższy niż 50%) w prawie własności mieszkania albo spółdzielczym własnościowym prawie do lokalu, uzyskany w drodze dziedziczenia lub darowizny. Do powyższego limitu nie będzie się wliczać także nieruchomości uzyskanych w drodze dziedziczenia albo darowizny, które osoba ubiegająca się o kredyt zbyła wcześniej w drodze darowizny na rzecz osoby spoza jej gospodarstwa domowego.

Posiadają nie więcej niż jedno mieszkanie, a w skład gospodarstwa domowego wchodzi co najmniej troje dzieci.

Kredyt mieszkaniowy #naStart będzie mógł być udzielony wspólnie maksymalnie dwóm osobom bez względu na łączący je stosunek prawny. W takim przypadku warunki dotyczące posiadanego mieszkania weryfikowane będą dla nich łącznie (tzn. razem będą mogli posiadać udział nie wyższy niż 50% w prawie własności mieszkania albo spółdzielczym własnościowym prawie do lokalu, uzyskany w drodze dziedziczenia lub darowizny, np. oboje po 25%).

Warunkiem wspólnego uzyskania kredytu będzie wymóg nabycia nieruchomości przez oboje kredytobiorców na zasadach współwłasności łącznej albo ułamkowej, po 50%. Warunek taki wyeliminować powinien sztuczne dołączanie kolejnej osoby do umowy kredytu (im więcej osób z dochodem jest stroną kredytu, tym wyższa zdolność kredytowa i lepsze warunki uzyskiwania dopłat).

Kryterium dochodowe w kredycie mieszkaniowym #na Start

Warunkiem uzyskania dopłat będzie spełnienie kryterium dochodowego. Oparto go o pierwszy próg podatkowy, czyli roczny dochód na poziomie 120 000 zł brutto. W programie kryterium będzie modyfikowane wraz ze wzrostem liczby członków gospodarstwa domowego.

Wyniesie ono:

7 tys. zł netto miesięcznie dla jednoosobowego gospodarstwa domowego,
13 tys. zł netto miesięcznie dla dwuosobowego gospodarstwa domowego,
16 tys. zł netto miesięcznie dla trzyosobowego gospodarstwa domowego,
19,5 tys. zł netto miesięcznie dla czteroosobowego albo większego gospodarstwa domowego,



23 tys. zł netto miesięcznie dla pięcioosobowego albo większego gospodarstwa domowego.

Przekroczenie limitów nie będzie jednak oznaczać wykluczenia z programu. Kredytobiorcy, których gospodarstwa domowe przekroczą limit, będą mogli również otrzymać nowy kredyt, jednak w ich przypadku dopłata będzie pomniejszana. W przypadku przekroczenia limitu przez gospodarstwo jednoosobowe, za każdą złotówkę przekroczenia limitu dopłata będzie pomniejszana o 50 groszy, a w przypadku gospodarstwa dwuosobowego albo większego, o 25 groszy.

Źródło: <https://www.gov.pl/>

R E K L A M A

ADATEX

Nowoczesne i ponadczasowe osiedle
w otoczeniu natury!

Osiedle
Zielona Podkowa



MIESZKANIA
Z OGRODAMI



SPOKÓJ I WYGODA
NA CO DZIEŃ



W OTOCZENIU
ZIELENI

576 040 068



więcej na adatex.pl

Zamienie
609 75 50 50

Zielone Zamienie to ciekawa alternatywa dla zatłoczonej stolicy, zapewniająca mieszkańcom ciszę, spokój i odpoczynek. Atutem inwestycji jest możliwość kreowania przez mieszkańców zieleni we własnym otoczeniu.

Biurowie sprzedaje:
ul. Wawilowa 8 lok. 2, Zamienie
Developer: White Stone Development

ZIELONE ZAMIENTE
www.zielonezamienie.pl

ul. Wilanowska 8,
Józefosław
721 610 300

Kameralne, trzypiętrowe budynki z garażami podziemnymi wkomponowane w pełen zieleń, zadbane tereny osiedla, któremu uroku dodają prywatne ogródki przy mieszkańcach zlokalizowanych na parterach oraz duże tarasy i balkony.

Biurowie sprzedaje:
ul. Wilanowska 8, Józefosław
Developer: Mak Dom Holding S.A.

MARINA IV
www.makdom.pl

ul. Hiacyntów,
Nowa Wola
502 115 940

Osiedle domów jednorodzinnych w zabudowie bliźniaczej, rozdzielonych dwoma ścianami. Gratis: wentylacja z odzyskiem ciepła, możliwość zmiany aranżacji wnętrza, ogródki poddasze, 2 miejsca parkingowe.

Developer: Immobart

OSIEDLE KWIATÓW
www.immobart.pl

ul. Bankowa,
Lesznowola
502 214 599

- kameralne osiedle w sąsiedztwie lasu
- mieszkania 2 i 4 pokojowe z ogródkami lub balkonem
- od 450 000 zł
- oddanie wiosną 2025

Biurowie sprzedaje:
ul. Surlini 2, Nowa Wola
Developer: INVESTBUD

OSIEDLE BANKOWA
www.investbud.net

ul. Ładna,
Stara Iwiczna
508 188 987

Energoszczędne, funkcjonalne szeregowo domy w idealnej lokalizacji, na ogrodzonym terenie, w otoczeniu starannie zaaranżowanej zieleni. Zaplanowane z myślą o komforcie mieszkańców z przemyślanym układem pomieszczeń w każdym budynku.

Developer: Residence III

DOMY PRZY ŁADNEJ
www.tedexresidence.pl

Przełąd REGIONALNY

OPRACOWANIE DLA PRZEGLĄDU REGIONALNEGO
WWW.PRZEGLADREGIONALNY.PL

Aura Nova

ul. Kapucka,
Ożarów Mazowiecki
534 500 534

Bliżkość stolicy i płynne połączenia komunikacyjne sprawiają, że inwestycja jest doskonałym miejscem dla osób pragnących łączyć podmiejski styl życia z dynamiką wielkiego miasta. Dostępne mieszkania 26 - 74m².
Drug numer do kontaktu: 733 95 95 95.
Developer: Mill-Yon Sp. z o.o.

AURA NOVA
www.aura-nova.pl

ul. Emilii Plater 11,
Piastów
500 777 088

Viva Piastów oferuje 58 mieszkań (25-68 m²). Te na parterze są z ogródkami, a na piętrach z balkonami (nawet trzema). Kameralna i niska zabudowa zapewnia komfort, a pobliska stacja SKM świetną komunikację. W sąsiedztwie znajdują się wiele szkół, sklepów i parków.

Developer: Totalbud Development

VIVA PIASTÓW
www.totalbud-dev.pl

ul. Raclawicka,
Mszczonów
698 924 776

Osiedle oferuje funkcjonalne 2-pokojowe mieszkania o powierzchni od 31 do 38 m². Mieszkania w Osiedlu Raclawicka to doskonała propozycja dla młodych par, singli, seniorów oraz inwestorów poszukujących atrakcyjnej możliwości lokaty kapitału.

Developer: Chicago Urban Development Sp. z o.o.

OSIEDLE RACLAWICKA
www.cud.pl

XI EDYCJA MAPY REKOMENDOWANYCH INWESTYCJI DEWELOPERSKICH

WYBRANE INWESTYCJE Z MAZOWSZA



ul. Chrzanowska 37,
Grodzisk Mazowiecki
518 967 312

Nowoczesne osiedle w centrum Grodziska Mazowieckiego. Idealna lokalizacja obok dworca PKP, szkół, parków i obiektów handlowych.

Developer: AS BUD-PROF sp. z o.o.

OSIEDLE PLATINUM III
www.osiedleplatinum.pl

ul. Henryka
Brodatego 51, Ursus
22 509 72 72

Na Skraju to kameralny budynek z patio otwartym na południe, 72 mieszkania o pow. od 35 do 100 m² posiadają ogródki, balkony lub tarasy. Ekologiczne i energooszczędne rozwiązania, bogata infrastruktura usługowa i dogodny dojazd do stolicy zapewniają wysoki komfort mieszkańcom. Planowany termin oddania inwestycji to II kw. 2025 r.

Developer: Kalter Nieruchomości

NA SKRAJU
www.kalternieruchomosci.pl

ul. Szarych Szeregów,
Mszczonów
510 651 574

Dzień dobry w Mszczonowie, kameralnym osiedlu położonym w spokojnej, dobrze skomunikowanej okolicy, zaledwie 30 km od Warszawy. Bliskość miasta, natury, centrów logistycznych i CPK sprawia, że to idealne miejsce do życia i pracy.

Developer: Grupa SKB Sp. z o.o.

OSIEDLE MSZCZONÓW
www.osiedlemszczonow.pl

ul. Szumiących Traw,
Jaworowa
883 366 932

Rezydencja Jaworowa to wyjątkowe osiedle 60 nowoczesnych, dwulokalowych budynków jednorodzinnych w zabudowie bliźniaczej w gminie Raszyn przy ul. Warszawskiej, w bliskim sąsiedztwie Al. Krakowskiej. Każdy z segmentów ma dostęp do wszystkich mediów miejskich i posiada indywidualną klatkę schodową z wejściem do lokalu.

Developer: Beta Projekt Sp. z o.o.

REZYDENCJA JAWOROWA
www.rezydencjajaworowa.com.pl

ul. Biedronki 35,
Słomін
799 363 783

Spring View to nowoczesne osiedle domów w zabudowie segmentowej, starannie zaprojektowane, zapewniające komfort i prywatność dla całej rodziny, powstające w miejscowości Słomін. Powierzchnia od 95 do 142 m² pozwala dobrać dom idealnie dopasowany do Twoich potrzeb.

Developer: Denys Cebus Poland Sp. z o.o.

SPRING VIEW
www.springview.pl

ul. Waniłowa,
Otrębusy
576 040 068

Zielona Podkowa oferuje przestronne i funkcjonalne mieszkania o metrażach od 78 m² do 212 m². Każde z nich zostało zaprojektowane z myślą o maksymalnym komforcie zapewniając przestrzeń do codziennego życia. Tuż obok znajduje się stacja WKD Otrębusy, to szybkie i wygodne połączenie z Warszawą!

Developer: Adatex S.A.

OSIEDLE ZIELONA PODKOWA
www.adatex.pl

ul. Królewska
(róg ul. S. Dembowskiej),
Milanówek
664 761 629

Kameralna zabudowa i gwarancja spokoju - Milanówek Zdrój to źródło radości życia! W ramach I etapu powstaną trzy 3-kondygnacyjne, nowoczesne budynki, 114 funkcjonalnych mieszkań o zróżnicowanych metrażach, niemal 50% terenów zielonych i ogólnodostępna łąka. Oaza relaksu w Mieście Ogrodów.

Developer: Trei Real Estate Poland

MILANÓWEK ZDRÓJ
www.milanowekzdroj.pl

ul. Osowiecka 91,
Adamowizna,
gm. Grodzisk Maz.
884 425 300

Domy w zabudowie bliźniaczej pod samym Grodziskiem Maz., w pobliżu parku Adamowizna z jeziorem i malowniczym dworkiem A. Chelmońskiego, działka 500 m², ogrzewanie podłogowe, pompa ciepła, wyprowadzenie pod fotowoltaikę, 2 miejsca postojowe, kanalizacja.

Developer: SEGA - Developer Sp. z o.o.

OSIEDLE OSOWIECKA
www.osowiecka.pl

ul. Ładna,
Stara Iwiczna
508 188 987

Energoszczędne, funkcjonalne szeregowo domy w idealnej lokalizacji, na ogrodzonym terenie, w otoczeniu starannie zaaranżowanej zieleni. Zaplanowane z myślą o komforcie mieszkańców z przemyślanym układem pomieszczeń w każdym budynku.

Developer: Residence III

DOMY PRZY ŁADNEJ
www.tedexresidence.pl

POWIATY PRUSZKOWSKI, GRODZISKI I OKOLICE

Domowe oszczędności dzięki wykorzystaniu deszczówki w domu i ogrodzie

dokończenie ze str. 4

MAPA INWESTYCJI
DEWELOPERSKICH
+ DODATEK
BUDOWLANY



Jak łapać i do czego wykorzystać wodę deszczową?

Zbieranie deszczówki jest proste – wdrożenie takiego rozwiązania zaczyna się od instalacji systemu rynnowego, który zbiera wodę deszczową z dachu i kieruje do odpowiednich zbiorników. Warto zwrócić uwagę na umieszczenie filtrów przy rynnach, co pozwala usunąć liście i inne zanieczysz-

czenia. Istnieją także rozwiązania z sitami i kratkami, które są łatwe do czyszczenia i konserwacji.

Woda deszczowa to doskonały zasób, szczególnie w ogrodzie – nie zawiera chloru ani innych środków uzdatniających obecnych w wodzie z kranu, dzięki czemu jest łagodniejsza dla roślin. Można ją z powodzeniem wykorzystać do podlewania trawnika, kwiatów czy warzyw, co obniża koszty związane z utrzymaniem ogrodu

Jak dobrać właściwy system zbierania deszczówki?

Dobór odpowiedniego systemu do zbierania deszczówki zależy od kilku kluczowych czynników, takich jak: wielkość ogrodu, liczba domowników oraz oczekiwana ilość zebranej wody. Dlatego decyzja jaki zbiornik wybierzemy, ma znaczenie dla magazynowania i dalszego wykorzystania wody opadowej w gospodarstwie domowym. Dostępnych jest wiele rozwiązań – od prostych zbiorników, idealnych do niewielkich przestrzeni, po zaawansowane systemy z filtracją, które umożliwiają szerokie zastosowanie zebranej wody również w domu.

Źródło:
materiał prasowy Castorama

R E K L A M A

Aleje Jerozolimskie 476, Pruszków

Zadzwoń do nas +48 608 319 390



NA NOVO ŁAZIENKI

www.nanovolazienki.pl

Twojej łazience potrzebny jest remont generalny? A może właśnie urządzasz dom swoich marzeń i potrzebujesz pomocy w urządzeniu łazienki? Nowoczesny salon NaNovo Łazienki w Pruszkowie sprostą wszystkim Twoim potrzebom.



salon@nanovolazienki.pl



nanovolazienki.pl



salon@nanovolazienki.pl

R E K L A M A



Piękno
i estetyka

PRODUCENT PŁYTEK

na ściany | podłogi | tarasy | schody | parapety

Odmień z nami swoją przestrzeń



tel. + 48 46 856 40 40, +48 602 292 707, biuro@elkaminodom.pl
www.elkaminodom.pl

Elkamino Dom

Kontrowersje wokół budowy amfiteatru

OTRĘBUSY

W Otrębusach planowana jest budowa amfiteatru o wartości 78 mln zł, co budzi liczne kontrowersje wśród mieszkańców. Obiekt ma pomieścić do 2 500 miejsc, a jego realizacja wiąże się z wycinką cennych przyrodniczo drzew. Mieszkańcy wyrażają swoje niezadowolenie, wskazując na hałas, zniszczenie zieleni oraz brak konsultacji społecznych. Czy gmina weźmie ich zdanie pod uwagę?

Dotacja na budowę amfiteatru w Otrębusach zostanie przekazana z budżetu Województwa Mazowieckiego. Oszacowany koszt inwestycji (78 mln zł) opiewa między innymi na budowę sceny, widowni (1000 miejsc), zaplecza sanitarnego oraz artystycznego i parkingu. Ta kwota może się jeszcze zmienić wobec istniejącej możliwości rozbudowy trybuny do 2500 miejsc siedzących.

Według Zespołu Mazowsze i dyrektora Jacka Bonieckiego budowa amfiteatru w miejscu dawnej sceny letniej na terenie Parku Karolin nawiąże do bogatej tradycji i historii zespołu. Co więcej, inwestycja będzie wymagała rozbudowy i gruntownej modernizacji infrastruktury drogowej na tym obszarze, która i tak jest mocno obolała w tych okolicach, co pokazał ostatni incydent podczas Festynu Rodzinnego Mazowsza, gdzie karetka nie była w stanie dojechać na miejsce wypadku.

Alejką Karolińską zagrożona?

Obiekt znajdzie się na południowy wschód od Centrum Folkloru Polskiego „Karolin”, tuż za obecnie remontowanymi bursami, przy skrzyżowaniu ulic Jeżynowej i Piaseckiego i będzie jednocześnie graniczyć z Lasem Młochowskim. Scena będzie skierowana w stronę północno-wschodnią. Warto nadmienić, że, wedle planów, konsekwencją budowy inwestycji w wyznaczonej lokalizacji będzie usunięcie pomników przyrody, jak na przykład „Alejka Karolińska”, które znajdują się na terenie Warszawskiego Obszaru Chronionego Krajobrazu. Obecnie zaprezentowana koncepcja nie zawiera jeszcze rozmieszczenia parkingu, który będzie koniecznością przy budowie tak dużej widowni.

Mieszkańcy skarżą się na uporczywe i „złośliwe” roztawienie niektórych elementów infrastruktury, jak chociażby generatory prądotwórcze w pobliżu zabudowanych działek. Widzimy to



Mieszkańcy Otrębus nie są bierni wobec zaistniałej sytuacji. Licznie stawili się na zebraniu sołeckim w sprawie budowy amfiteatru

także na przykładzie dziennym, gdzie prądnice należące do Matecznika Mazowsze (furtka od strony ul. Świerkowej) stoją przy zachodnim ogrodzeniu działki, należącym do zespołu i tym samym, głośno hałasując, zaburzają spokój mieszkańców ul. Świerkowej.

W przeszłości dzierżawca terenów Karczmy Mazowsza, która znajduje się przy ul. Świerkowej, miał już incydenty związane z nagminnym hałasowaniem. W roku 2016 założono sprawę właścicielowi obiektu o urządzenie hucznych imprez na terenie ośrodka. Cała sprawa została zamieciona pod dywan.

Nie chcą hałasu i problemów z dojazdem

Na ten moment wiele osób niepokoi się przede wszystkim o losy mieszkańców Otrębus czy nawet sąsiednich Kań. Niestety, już teraz każda impreza organizowana na terenie Mazowsza, powoduje nie tylko utrudnienia w ruchu i dojeździe do posesji. To także ogrom generowanego hałasu czy światła, które zakłócają ciszę i spokój obu tych miejscowości. Dotychczas corocznie odbywał się tu dwudniowy Festyn Rodzinny, na którego konsekwencje mieszkańcy przymykali oko. Teraz częstotliwość tego typu imprez zwiększy się do nawet kilkunastu rocznie, co znacząco wpłynie na komfort życia mieszkańców.

Budowa tak wielkiego obiektu może poważnie wpłynąć na okolicę. Obecnie działka nie jest objęta miejscowym planem zagospodarowania przestrzennego, a czas realizacji inwestycji został oszacowany na 5 lat.

Spójrzmy na amfiteatr w Koszalinie. Nieco większy, niż Otrębuski (4500 miejsc do 2500), zadaszony. Mieszkańcy nie skarżą się na znaczący hałas, tutaj barierą staje się zalesiona okolica wokół obiektu, która pozwala na stłumienie dźwięków. Wprost przeciwnie jest za to w Sopocie, gdzie ustawowa

cisza nocna jest notorycznie naginana przez koncerty odbywające się w sopockim amfiteatrze. Zdaniem byłego Prezydenta Sopotu - **Jacka Karnowskiego**, nie było w tym nic strasznego. Odbywające się w tym nadmorskim kurorcie koncerty były dla niego swobodnym świętem, toteż cisza nocna nie była egzekwowana.

We wtorek (24 września) w Otrębusach odbyło się zebranie wiejskie w sprawie budowy amfiteatru. W tym miejscu warto zaznaczyć, że jeżeli wydana zostanie decyzja środowiskowa, to o rozpoczęciu budowy dowie się każdy mieszkaniec w promieniu 100 metrów od miejsca inwestycji oraz zainteresowani. Jeśli Mazowsze wystąpi o Warunki Zabudowy, co może się wydarzyć za plecami mieszkańców, to w sytuacji otrzymania WZ o starcie robót budowlanych dowiedzą się tylko mieszkańcy działek sąsiadujących bezpośrednio z obszarem budowy.

Wyślą wniosek i listę poparcia do wójta

Mieszkańcy Otrębus od początku nie są bierni wobec zaistniałej sytuacji. Najpierw licznie stawili się na zebraniu sołeckim, a teraz, jednogłośnie, wyślą do Gminy Brwinów wniosek do planu ogólnego wraz z listą poparcia. Pozwoli to wyznaczyć działkę nr 490 (Park Karolin) jako Strefę Otwartą (teren chroniony przed ekspansją budowy) lub pozostawić jej profil zieleni urządzonej. Las Młochowski jest już na tyle zdegradowany i wyniszczony, że mieszkańcy nie chcą pozwolić na kolejną wycinkę.

Czy budowa amfiteatru jest dobrym pomysłem? Być może tak, jeśli będzie niósł za sobą dodatkowe inwestycje, które uatrakcyjnią życie w okolicy Parku Karolin, a nie je utrudnią. Najważniejsze jednak, by o wszystkim rozmawiać z mieszkańcami i brać pod uwagę także ich zdanie.

Tymoteusz Janczak

Norwedzy, Grecy i Duńczycy w Parku Skarbków

GRODZISK MAZOWIECKI

Grodzisk Mazowiecki gościł przedstawicieli krajów dzięki którym udało się zmienić miasto w zielone i ekologiczne. Stało się to dzięki projektowi, który współfinansowały Norwegia, Liechtenstein, Grecja i Dania.

W środę (25 września) goście z Norwegii, Liechtensteinu, Grecji i Danii, czyli krajów, które współfinansowały realizację projektu Inwestycje w zakresie zielono-niebieskiej infrastruktury, mogli osobiście zobaczyć to, co zostało zrealizowane za przekazane przez nich środki.

Takich miejsc i przestrzeni w mieście jest oczywiście wiele. Jednak kluczowym zadaniem w projekcie była rewitalizacja Placu Wolności, w ramach którego zainstalowano zbiorniki retencyjne, stworzono niecki jako elementy

Jak powiedziała wiceburmistrz **Katarzyna Marcinkowska**, goście wysłuchali z zainteresowaniem także sprawozdania z kampanii edukacyjnej, która prowadzona była w grodziskich szkołach. Składały się na nią prelekcje, warsztaty, pikniki ekologiczne, konkursy szkolne i międzyszkolne. Z różnych form działań edukacyjnych skorzystało wówczas około 48 tys. osób. A to znaczy, że musiała wzrosnąć wśród mieszkańców świadomość ekologiczna. Zainteresowanie gości wzbudziła także akcja „Kwiat za grat”, która polegała na wymianie elektrośmięci na sadzonki roślin.

Grodzisk chwalili też w Konstancinie

Spotkanie w Grodzisku Mazowieckim było nie tylko podsumowaniem dotychczasowych działań, realizowanych w ramach programu klimatycznego EOG, ale także planów gminy na przyszłość w zakresie zwiększenia od-



Wizytującym podobały się hotele dla owadów i małych zwierząt, które zostały zbudowane w parku

systemu ekologicznego zagospodarowania wód opadowych, powstała fontanna, która tworzy przyjazny mikroklimat dla spacerujących i odpoczywających na ławkach mieszkańców, wykonano nawierzchnię z materiałów naturalnych oraz przepuszczalnych, nasadzono około 24 tysiące roślin, przystosowanych do warunków miejskich oraz wykonano system nawadniania – przypomina wiceburmistrz **Katarzyna Marcinkowska**.

Zainteresowani „stołówką dla owadów”

Zainteresowanie gości z Unii wzbudziło także to, co pojawiło się w Parku Skarbków, a mianowicie „stołówki dla owadów”, czyli miejsca, gdzie latem rosną łąki kwiatne, na które składa się około 60 gatunków roślin, jakie tam zostały posadzone podczas modernizacji parku. Podobały się także hotele dla owadów i małych zwierząt, które zostały zbudowane w parku.

porności gminy na zjawiska do zmian klimatu.

Z kolei uczestnicy konferencji regionalnej w Konstancie-Jeziornie „Rozwój Mazowsza w kontekście 20-letniej obecności Polski w Unii Europejskiej” poświęcona właśnie temu, jak region warszawski zmienił się dzięki funduszom europejskimi mogli usłyszeć, że m.in. 1,9 mld zł trafiło do beneficjentów z powiatów warszawsko zachodniego, grodziskiego, nowodworskiego, piaseczyńskiego i pruszkowskiego. Zrealizowano dzięki temu ponad 1270 projektów, co wpłynęło na poprawę jakości życia mieszkańców. Przykładem, jaki podano, jest choćby rewitalizacja centrum Grodziska Mazowieckiego (15,8 mln zł).

Dodajmy, że projekt Inwestycje w zakresie zielono-niebieskiej infrastruktury Grodziska Mazowieckiego, rozpoczął się w listopadzie 2021 roku, a zakończył w kwietniu 2024 roku.

Beata Pawłowicz

Katastrofa bombowca nad Michałowicami w 1936 r.

Między Ursusem a Okęciem w Michałowicach postawiono kiedyś obelisk, który przez wiele lat po wojnie, w miarę upływu czasu stawał się coraz bardziej tajemniczy. Michałowice, jak większość miast i wsi dookoła Warszawy po powstaniu warszawskim przyjechały do swoich domów pozbawioną dachu nad głową ludność stolicy, część rdzennej tubylczej ludności zmieniała miejsce zamieszkania. Migracje ludności nie sprzyjają utrwalanu historii miejscowości, szczególnie gdy zmieniają się ustroje państwowe, polityka państwa wobec zdarzeń historycznych. I tym razem tak się stało. Stał pomnik, tylko nie wiadomo czego. Zniknęły tablice pamiątkowe z pomnika, dziwna nazwa ulicy przy, której stał – ul. Rumuńska. Aż przyszedł czas, gdy w 2011 r. postanowiono przywrócić pamięć miejsca i odnowić pomnik. Szukając informacji o zdarzeniu, które chcę opisać natrafiłam na tak dużo sprzecznych wiadomości, że aż mnie to zaskoczyło, myłone są nazwiska bohaterów wydarzeń, ale też i data katastrofy. Zaczęły od konstruktora samolotu, którego szczątki rozsypały się po polach Michałowic.

III Konstrukcja pechowego samolotu

Pierwszy prototyp oznaczony jako PZL.30B, numer 71.1, został oblatany w marcu 1936 roku i po tym, jak się mi wydaje, postanowiono zmodyfikować maszynę, bo nie spełniała osiągnięć i



Samolot „Żubr”

tycznych i gospodarczych. Przypomnę, że przed 1939 r. mieliśmy z Rumunami wspólną granicę państwową. Przyjechała do polski rumuńska misja wojskowa w celu odbycia lotu kontrolnego i zapoznania się z samolotem. Rumunia zamierzała zakupić 24 samoloty. Ciekawostką w konstrukcji samolotu jest to, że cytuję:

„Podwozie główne jest chowane. Sposób chowania jest dojsć nietypowy. Koła chowały się w boki kadłuba. Podobne jak w łodziach latających. Mechanizm jest śrubowy, poruszany korbką, około 200 obrotów. Śruba jest umieszczona pionowo w kadłubie i ciągnie za dwie półosie podwozia. Jest długa na 1,50 m, ma średnicę 60 mm, a

dukcji, pasjonat lotnictwa i kierownik działu technicznego Skrzydlatej Polski w latach 1934 – 1935 i zastępca redaktora pisma od r. 1934 inż. pilot Jerzy Rzewnicki, dwaj wybitni oficerowie lotnicy sprzymierzonej armii rumuńskiej, mjr. Pantazi i kpt. Popescu, oraz Polak młody entuzjasta lotnictwa, Jerzy Szra-

„Wszyscy, którzy stykali się z Nim w codziennej pracy i w chwilach od tej pracy wolnych, wiedzieli, że człowiek ten żyje tylko lotnictwem i dla lotnictwa”

jer. Podczas lotu dochodzi do wyrwania silnika z łoża, następnie odpada skrzydło i samolot uderza o ziemię. Wszyscy na pokładzie zginają.

III Pilot inż. Jerzy Rzewnicki

W czasopiśmie „Skrzydłata Polska” z grudnia 1936 r. czytam artykuł o pilocie i przytoczę go z niewielkimi skrótami. Szukając tego tekstu trafiłam na kilka tego typu publikacji, czyli wspomnień pośmiertnych o polskich pilotach, którzy ginęli w tamtych czasach. I powiem szczerze, że zdumiała mnie ilość katastrof ze skutkiem śmiertelnym. Oto tekst:

„Dnia 7 listopada b. r. zginął w wypadku lotniczym kierownik działu technicznego Skrzydlatej Polski w latach 1934 – 1935 i zastępca redaktora naszego pisma od r. 1934 – ś. p. inż. pilot Jerzy Rzewnicki, jeden z najzdolniejszych i najbardziej oddanych Lotnictwu pracowników, najwybitniejszy przedstawiciel młodej publicystyki lotniczej. Wraz z inż. Rzewnickim zginęli dwaj wybitni oficerowie lotnicy sprzymierzonej armii rumuńskiej, mjr. Pantazi i kpt. Popescu, oraz mł-

dy entuzjasta lotnictwa, Jerzy Szrajer. Cześć Ich pamięci! 7-go listopada 1936 roku, inżynier Jerzy Rzewnicki, po raz pierwszy nie dopełnił obowiązku pilota doświadczalnego Instytutu Technicz-



Jerzy w szkole średniej

nego Lotnictwa i nie zdał sprawozdania z lotu służbowego, ani piśmiennie, ani ustnie. Chociaż właśnie ten Jego lot stał się przedmiotem specjalnego zainteresowania i wyteżonych dociekań — nie powiedział o nim ani słowa, mimo, że tylko On mógłby, prawdopodobnie, rozstrzygnąć wszystkie wątpliwości i rzucić pewne światło na tego lotu przebieg. 1 nigdy już inżynier Rzewnicki nie przerwie swego milczenia. Był to bowiem Jego ostatni lot, w którym poniósł śmierć, Od owego tragicznego dnia minęło już parę tygodni – a przecież dziś jeszcze nie można uwierzyć że tak się stało. Zresztą – Rzewnicki zginął w katastrofie lotniczej, prowadząc osobiście samolot. On, który – zdawałoby się – potrafił wyjść obronną ręką z najtrudniejszej nawet sytuacji, dzięki swemu olbrzymiemu doświadczeniu, umiejętności i rozwadze... A jednak tak się stało. Jeszcze raz okazało się, że wobec postanowień Losu, niczem są wszelkie ludzkie siły i obliczenia. Los chciał, żeby inżynier-pilot Jerzy Rzew-

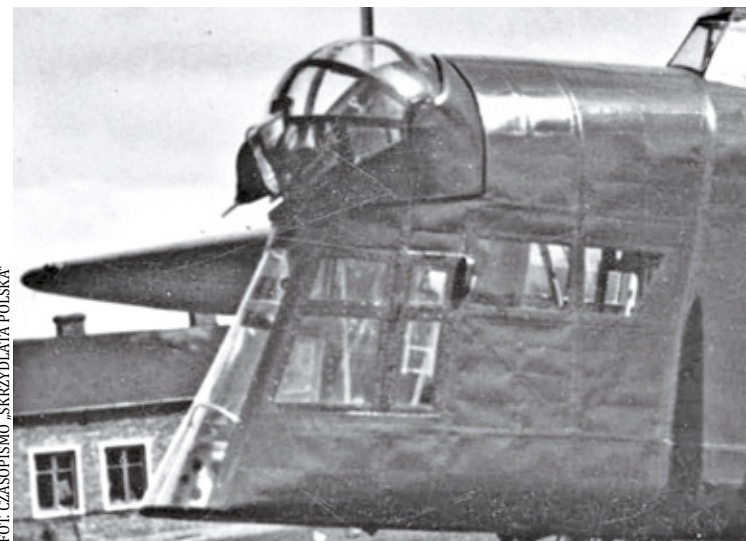
nicki zginął tak jak żył: ze sterownicą samolotu w dłoni – taką właśnie, a nie inną śmiercią, wieńcząc pracę i dzieło swojego życia. W ten sposób, uczynił Los z postaci Jerzego Rzewnickiego monolit: doskonały wzór Człowieka Powietrza. To określenie, w odniesieniu do Jerzego Rzewnickiego, nie jest frazesem. Wszyscy, którzy stykali się z Nim w codziennej pracy i w chwilach od tej pracy wolnych, wiedzieli, że człowiek ten żyje tylko lotnictwem i dla lotnictwa. Po prostu nie można Go było sobie wyobrazić pracującego w innej dziedzinie. Nawet literatura, którą obejmował szeroki krąg Jego zainteresowań, była dla Niego tylko



Pilot Jerzy Rzewnicki tuż przed katastrofą samolotu

dopełnieniem wyzycia się lotniczego. Rzewnicki zdumiewał po prostu swoim fanatyzmem powietrznym, tą jakąś miłującą Go stale pasją lotniczą. Przecież nawet podczas urlopów wypoczynkowych – zamiast szukać wypoczynku po całorocznej wyczerpującej pracy, w beztróskim spędzaniu czasu na wycieczkach, rozrywkach i sportach, jak inni – Rzewnicki nie rozstał się ani na chwilę z lotnictwem.” CDN

Małgorzata Szturomska



Samolot „Żubr”

wówczas zastosowano mocniejsze silniki, a więc Bristol Pegasus VIII 680 KM zamiast Wasp Junior TB 400 KM. Co dziwi, że jednocześnie nie wzmocniono wytrzymałości całej struktury samolotu. Nie poprawiono konstrukcji zaprojektowanej przez inż. Ciołkosza. Oznaczono samolot symbolami LWS – 6. Dostał imię Żubr. Zainteresowana bombowcem była Rumunia, która jak pamiętamy była z Polską w znakomitych, przyjacielskich stosunkach poli-

przez to jest bardzo ciężka. Taki sposób chowania podwozia został opatentowany – Patent Polski nr 21888, zgłoszony 1934-04-19, a udzielony 1935-08-19 roku.”

III Katastrofa

W dniu 7 listopada 1936 r. do samolotu wsiadają 4 osoby: jeden z najlepszych pilotów polskich, z ogromnym doświadczeniem w pilotażu i oblatywaniu samolotów wdrażanych do pro-

OGŁOSZENIA DROBNE

DAM PRACĘ

Nowy sklep ALDI w Zamieniu na ul. Arakowej poszukuje Sprzedawczyni/Sprzedawcy!
Obowiązki: - Obsługa klientów i kasy,
 - Wykładanie towaru,
 - Kontrola świeżości produktów,
 - Utrzymanie porządku w sklepie.
Oferujemy:
 - Wynagrodzenie 5260 zł brutto,
 - Umowa o pracę,
 - Karta przedpłacona,
 - Prywatna opieka medyczna,
 - Darmowy pakiet sportowy,
 - Podwyżki stażowe.
Wejdź na bit.ly/praca-aldi i aplikuj online!

■ Firma poszukuje osoby do sprzątnięcia biur i pomieszczeń socjalnych. Praca na pełny etat, umowa o pracę. Praca w Solcu k. Szymanowa. Zadzwoń na nr 501 631 374

Pracowników do serwisu urządzeń wentylacyjnych, również bez doświadczenia, konieczne prawo jazdy kat. B tel. 601 923 395

■ **Zatrudnię kierowcę kat. B i C, tel. 22 726 86 36**

■ Pana emeryta rencistę na parking Otwock tel. 505 387 116

KUPIĘ

■ Antyczne meble, obrazy, srebra, plater, odznaczenia, szable, książki, pocztówki, tel. 504 017 418

SPRZEDAM

■ Sprzedam: koks, węgiel, ekogroszek, pellet Prażmów tel. 22 727 07 00

■ Drewno opałowe, tel. 602 770 361, 791 394 791

USŁUGI

DOCIEPLANIE BUDYNKÓW, MALOWANIE ELEWACJI, PONAD 25 LAT DOŚWIADCZENIA TEL. 501 62 45 62

■ Remonty budowlane, hydraulika od A do Z tel. 667 604 345

■ Sprzedaż i montaż okien i drzwi wew. i zew. Rolety zew., wew. żaluzje, plisy, moskitiery. Parapety wew. i zew. 22 717 71 00, 601 623 480, 603 310 223

BEZPŁYWE CYKLINOWANIE, REMONTY od A do Z. TADEUSZ BIAŁOGRODZKI Tel. 502 093 588, 22 756 57 63

■ ELEWACJE DOCIEPLENIA BUDYNKÓW DOŚWIADCZONE EKIPY 602-482-572

■ Profesjonalne usługi mycia ciśnieniowego tel. 507 024 333

■ **Docieplenie budynków, szybko, tanio, solidnie tel. 502 053 214**

■ **PRANIE - CZYSZCZENIE dywanów, tapicerki meblowej i samochodowej 508 65 20 30**

■ Wycinka drzew, pielęgnacja zieleni. Tel. 507 024 333

■ Anteny wideo domofony montaż naprawa 603375875

■ Anteny TV, TV SAT. Konfiguracja sprzętu. Zadzwoń 501 700 315

■ Docieplenie poddaszy pianą, wylewki tel. 607 378 288

■ **TYNKI GIPSOWE I TRADYCYJNE 604415352**

■ Ogrodzenia, panele ogrodzeniowe, siatka + montaż producent tel. 503 572 046

■ Malarskie tanio tel. 22 7277747, 501 976 533

■ **Dachy, podbitka, sprzedaż, tel. 692 194 998**

■ Hydraulik, złota rączka, tel. 733159220

KOMINIARZ, TEL. 781 495 997

■ Hydraulika, gaz Tel. 602 651 211

■ Naprawa pralki, lodówki tel. 603 047 616

■ **Kominiarz tel. 500 214 632**

■ **POMPY CIEPŁA, KLIMATYZACJA tel. 604895675.**

■ **Mycie, malowanie elewacji tel. 505 591 721**

■ **Przeprowadzki tel. 505 591 721**

■ **Wywozimy graty z chaty tel. 505 591 721**

■ **Wycinka drzew tel. 505 591 721**

■ **ALARMY, KAMERY, DOMOFONY 600 421 203**

■ **Wywóz gałęzi 519874891**

DOBRY HYDRAULIK z Piaseczna - wyróżniają nas ROZSĄDNE CENY. Wykonujemy nowe i modernizujemy istniejące instalacje. Tel. 608 030 808

Spawanie, tel. 608 030 808

■ Naprawa, serwis okien i drzwi, naprawa i wymiana okuć, wymiana szyb i uszczelek, tel. 22 717 71 00, 603 310 223, 601 623 480

■ Remonty, budowlane, ogrodzenia, tel. 513 137 581

■ Renowacja mebli, tel. 510 266 143

■ Stuki weneckie, tel. 510 266 143

■ Dachy naprawy, papa termozgrzewalna, tel. 502 473 605

■ **Hydraulik - naprawy, tel. 510 128 912**

■ Usługi stolarskie, tel. 510 128 912

AUTO-MOTO KUPIĘ

■ Skup kamperów, przyczep kempingowych 505 530 300

■ **SKUP AUT NA KASACJĘ 50820673**

■ Skup aut 2010-2023r. 505 530 300

NIERUCHOMOŚCI KUPIĘ

■ **Kupię za gotówkę każdą nieruchomość; udziały, spadki, wady prawne, zadłużenia. Tel. 786-805-828**

NIERUCHOMOŚCI SPRZEDAM

■ **Nowe domy z ogródkiem, Warka, tel. 517 050 090**

■ **OSIEDLE TARCZYN, Nowe domy parterowe, wolnostojące 133m2, Wola Przytkowska, tel. 573 161 719**

■ **Nowe bliźniaki, Nowa Wola, tel. 502115940**

■ **Uroczą leśną widokową działką rekreacyjną, Prażmów, tel. 602 770 361**

■ **SPRING VIEW, nowe domy z ogrodem, Słomin, tel. 799 363 783**

■ **OSIEDLE OSOWIECKA, nowe domy, Adamowizna, gm. Grodzisk Maz., tel. 884 425 300**

■ **Uroczą leśną widokową działką rekreacyjną, Prażmów, tel. 602 770 361**

Działki budowlane 800 m2 k. Prażmowa, tel. 602 770 361

Działkę 2000 m2, wszystkie media + 2 budynki gospodarcze, Ustanów, tel. 602 119 041

NIERUCHOMOŚCI WYNAJEM

■ **Lokal użytkowy 95 m2 Ustanów, koło sklepu „Emilka”, tel. 602 119 041**

RÓŻNE

■ **Skup złomu, ul. Puławska 34 (teren Kubara Lamina), 515273148, 506264111**

■ **Sala weselna w Prażmowie oferuje obiady od 65 zł. Na zamówienie upieczemy dzika. Tel. 722 202 966**

NAUKA

■ **Matematyka, 664 438 144**

FINANSE

■ **Kredyt tel. 513-654-277**

Burmistrz Miasta Milanówka

informuje, iż w dniach od 30.09.2024 r. do 21.10.2024 r. w siedzibie Urzędu Miasta Milanówka: na ul. Kościuszki 45 i ul. Spacerowej 4 oraz w Biuletynie Informacji Publicznej zostało wywieszone Ogłoszenie Burmistrza Miasta Milanówka w sprawie wykazu nieruchomości przeznaczonych do sprzedaży po wygaśnięciu użytkownika wieczystego w stosunku do nieruchomości położonej przy ul. Wysokiej 12, oznaczonej w ewidencji gruntów jako działka nr 7 z obrębu 06-20 położoną przy ul. Wysokiej 12.

Burmistrz Miasta Milanówka
-/ Artur Niedziński

Zarząd Powiatu Pruszkowskiego

uprzejmie informuje, że na urzędowej tablicy ogłoszeń oraz na stronach internetowych Starostwa Powiatowego w Pruszkowie został wywieszony wykaz nieruchomości Powiatu Pruszkowskiego przeznaczonych do użyczenia.

OBWIESZCZENIE STAROSTY PRUSZKOWSKIEGO o wszczęciu postępowania w sprawie wydania decyzji o zezwoleniu na realizację inwestycji drogowej

Zgodnie z art. 11d ust. 5 ustawy z dnia 10 kwietnia 2003 r. o szczególnych zasadach przygotowania i realizacji inwestycji w zakresie dróg publicznych (Dz. U. z 2024 r. poz. 311) zawiadamiam, że na wniosek Burmistrza Gminy Brwinów zostało wszczęte postępowanie administracyjne w sprawie wydania decyzji o zezwoleniu na realizację inwestycji drogowej dotyczącej **budowy drogi gminnej od granicy m. Brwinów i Otrębusy do ul. Owsianej (ze skrzyżowaniem) w Brwinowie, gm. Brwinów. Inwestycja obejmuje następujące działki:**

Nieruchomości objęte linią rozgraniczającą inwestycji (pas drogowy):
Brwinów (obręb 16): działki nr ew. 212/7, 213/21, 216/13, 221/10, 222/24, 223/16, 223/22, 224/28, 224/29, 224/30, 223/23, 225/28, 229/16, 229/24, 230, 229/25, 254/1, 256/14, 258/12, 270/17, 271/29, 254/6 (działka powstanie z podziału działki nr ew. 254/2), 212/25 (działka powstanie z podziału działki nr ew. 212/8), 274/2 (działka powstanie z podziału działki nr ew. 274), 171/1 (działka powstanie z podziału działki nr ew. 171), 170/1 (działka powstanie z podziału działki nr ew. 170), 172/46 (działka powstanie z podziału działki nr ew. 172/44), 172/47 (działka powstanie z podziału działki nr ew. 172/44), 172/48 (działka powstanie z podziału działki nr ew. 172/44), 172/51 (działka powstanie z podziału działki nr ew. 172/44), 172/52 (działka powstanie z podziału działki nr ew. 172/44), 169/1 (działka powstanie z podziału działki nr ew. 169), 186/1 (działka powstanie z podziału działki nr ew. 186), 185/1 (działka powstanie z podziału działki nr ew. 185), 213/18, 223/40 (działka powstanie z podziału działki nr ew. 223/15), 223/42 (działka powstanie z podziału działki nr ew. 223/17), 224/36 (działka powstanie z podziału działki nr ew. 224/27), 224/38 (działka powstanie z podziału działki nr ew. 224/31), 229/33 (działka powstanie z podziału działki nr ew. 229/17), 254/8 (działka powstanie z podziału działki nr ew. 254/3), 255/1 (działka powstanie z podziału działki nr ew. 255), 263/13 (działka powstanie z podziału działki nr ew. 263/3), 270/30 (działka powstanie z podziału działki nr ew. 270/18), 269/2 (działka powstanie z podziału działki nr ew. 269), 270/26 (działka powstanie z podziału działki nr ew. 270/15), 270/28 (działka powstanie z podziału działki nr ew. 270/16), 271/47 (działka powstanie z podziału działki nr ew. 271/26), 271/49 (działka powstanie z podziału działki nr ew. 271/28), 271/53 (działka powstanie z podziału działki nr ew. 271/31), 270/32 (działka powstanie z podziału działki nr ew. 270/20), 271/51 (działka powstanie z podziału działki nr ew. 271/30), 272/7 (działka powstanie z podziału działki nr ew. 272/5), 273/2 (działka powstanie z podziału działki nr ew. 273), 275/11 (działka powstanie z podziału działki nr ew. 275/2), 460/26 (działka powstanie z podziału działki nr ew. 460/17), 282/4 (działka powstanie z podziału działki nr ew. 282/1), 283/10 (działka powstanie z podziału działki nr ew. 283/8), 285/4 (działka powstanie z podziału działki nr ew. 285/1), 296/4 (działka powstanie z podziału działki nr ew. 296/2), 460/16.

Nieruchomości lub ich części, z których korzystanie będzie ograniczone:

Brwinów (obręb 16): działki nr ew. 224/30, 224/28, 171/2 (działka powstanie z podziału działki nr ew. 171), 172/45 (działka powstanie z podziału działki nr ew. 172/44), 172/48 (działka powstanie z podziału działki nr ew. 172/44), 172/53 (działka powstanie z podziału działki nr ew. 172/44).

Jednocześnie informuję o możliwości zapoznania się z aktami sprawy w godzinach pracy urzędu (poniedziałek i środa 8:00-18:00, wtorek i czwartek 8:00-16:00, piątek 8:00-14:00) w Wydziale Architektury Starostwa Powiatowego w Pruszkowie; ul. Drzymały 30, 05-800 Pruszków. Uprzejmie proszę telefonicznie (22 738 14 00, nr wewnętrzny 562) poinformować osobę prowadzącą sprawę (z wyprzedzeniem co najmniej jednodniowym) o planowanym terminie wizyty w celu zagwarantowania możliwości zapoznania się z aktami w wybranym terminie.

Wójt Gminy Nadarzyn

zawiadamia, że od dnia 02.10.2024 r. do dnia 23.10.2024 r. na urzędowych tablicach ogłoszeń oraz na stronie internetowej urzędu - www.bip.nadarzyn.pl zostały zamieszczone wykazy nieruchomości przeznaczonych do oddania w dzierżawę.

OGŁOSZENIE

Wójt Gminy Michałowice ogłasza, że zgodnie z art. 35 ust. 1 ustawy z dnia 21 sierpnia 1997 r. o gospodarce nieruchomościami (Dz. U. z 2023 r., poz. 344 ze zm.) w siedzibie Urzędu Gminy w Regulach (05-816 Reguły, Aleja Powstańców Warszawy 1), na okres od dnia **26 września 2024 r.** do dnia **16 października 2024 r.** został wywieszony wykaz nr **5/2024** nieruchomości przeznaczonych przez Gminę Michałowice do oddania w dzierżawę i w użyczenie.

OBWIESZCZENIE STAROSTY GRODZISKIEGO

Działając na podstawie art. 11f ust. 3 ustawy z dnia 10 kwietnia 2003 r. o szczególnych zasadach przygotowania i realizacji inwestycji w zakresie dróg publicznych (Dz.U.2024.311 t.j. z dnia 2024.03.05), art. 35 ust. 1 i 3 ustawy z dnia 7 lipca 1994 r. – Prawo budowlane (Dz.U.2024.725 t.j. z dnia 14.05.2024 r.) oraz art. 49 ustawy Kodeks postępowania administracyjnego (Dz.U.2024.572 t.j. z dnia 2024.04.15), zawiadamiam, że Starosta Grodziski decyzją nr 1371/24 z dnia 25.09.2024 r. wydał zezwolenie na realizację inwestycji drogowej polegającej na rozbudowie drogi nr 1523W ul. Brwinowska w m. Milanówek w ramach zadania: „Rozbudowa drogi nr 1523W Milanówek ul. Brwinowska w zakresie budowy chodnika/ciagu pieszorowerowego”

W projektowanym pasie drogowym inwestycja obejmuje nieruchomości¹⁾:

jedn. ewiden. 140502_1_0001 Podkowa Leśna działki nr ew.: 1/25 (1/30, 1/31)

jedn. ewiden. 140501_1_0031 Milanówek działki nr ew.: 5/19 (5/33, 5/34), 5/21 (5/31, 5/32)

¹⁾ W odniesieniu do działek ulegających podziałowi – przed nawiasem podano numer działki przed podziałem, a w nawiasie numer działki po podziale. Ponadto numery działek objętych liniami rozgraniczającymi teren (nowy przebieg drogi) zostały oznaczone pogrubioną czcionką.

W istniejącym pasie drogowym inwestycja obejmuje nieruchomości:

jedn. ewiden. 140502_1_0001 Podkowa Leśna działka nr ew.: 6

jedn. ewiden. 140501_1_0031 Milanówek działka nr ew.: 62

Pouczenie. Od ww. decyzji stronie przysługuje prawo do wniesienia odwołania w terminie 14 dni od skutecznego doręczenia, do Wojewody Mazowieckiego za pośrednictwem Starosty Grodzkiego. Zgodnie z art. 49 ustawy Kodeks postępowania administracyjnego doręczenie uważa się za dokonane po upływie 14 dni od dnia publicznego ogłoszenia.

Z treścią decyzji oraz z dokumentacją sprawy można się zapoznać w siedzibie Starostwa Powiatu Grodzkiego w Wydziale Architektoniczno-Budowlanym (Grodzisk Mazowiecki, ul. Daleka 11A, III piętro, pok. 308).



Sportowe podsumowanie weekendu (27-29 września)

REGION

Jak co tydzień zapraszamy na szybki przegląd wydarzeń ze świata sportu na terenie powiatów grodzkiego i pruszkowskiego.

Grali siatkarze, grali koszykarze i grali piłkarze. Komu poszło najlepiej?

Nieudana inauguracja

W ostatni weekend września na trybuny wrócili kibice lokalnej koszykówki – za nami pierwsza kolejka 2 ligi mężczyzn. Niestety zarówno dla Pruszkowa, jak i Grodziska Mazowieckiego nie był to start okraszony zwycięstwem.

W Hali Znicz przy ulicy Bohaterów Warszawy 4 zameldowali się zawodnicy Księżaka Łowicz. W pierwszej kwarcie lepsi byli gracze Znicza, którzy wygrali ją 18:17, ale w następnych więcej punktów rzucili już rywale. 23:14, 18:15 i 17:14 – tymi rezultatami na korzyść gości kończyły się poszczególne części. Gospodarze ulegli przeciwnikowi 61:75.

Wśród pruszkowian najsukuteczniejszy był **Bartłomiej Karolak** – autor 21 punktów. Drugi pod tym

względem okazał się **Jakub Zabłocki** z 10-punktową zdobyczą.

O włos od korzystnego rezultatu byli z kolei koszykarze klubu GKK Isetia Grodzisk Mazowiecki, którzy rozpoczęli ligowe zmagania od wyjazdowego starcia z ŁKS Politechnika Łódźka. Pierwsze dwie kwarty to przewaga gospodarzy – 26:18 i 23:21 – natomiast w następnych lepsi byli już zawodnicy z Grodziska, uzyskując wyniki 21:20 oraz 17:11 w ostatniej kwarcie. Niestety tym samym końcowy rezultat na tablicy świetnej wyniósł 80:77 dla Politechniki.

Najwięcej punktów dla GKK Isetii zdobyli: **Patryk Jasiński** (19), **Dariusz Sarnacki** (15) i **Hubert Miłak** (12).

W sobotę 5 października o godzinie 18:30 w Grodziskiej Hali Sportowej przy ulicy Westfala 3a prawdziwa gratka dla kibiców – GKK Isetia podejmie u siebie Znicz Basket Pruszków.

Wymarzony start Sparty

Na brak punktów w pierwszej kolejce zmagania nie mogli narzekać z kolei siatkarze drużyny UKS Sparta Grodzisk Mazowiecki. W sobotę świętowali oni wysoką domową wygraną z rywalami ze stolicy.

Mecz przeciwko KS Metro Family Warszawa od początku układał się po

myśli podopiecznych trenera **Tomasza Rosy**, którzy zakończyli pierwszego seta wynikiem 25:22. Następnie Sparta rozprawiła się ze stołeczną ekipą 25:19. Gospodarze zakończyli całe spotkanie, triumfując 25:22 w ostatnim secie.

Tytuł MVP spotkania powędrował do **Kamila Leliwy**.

Następne starcie Spartan już w najbliższy weekend w sobotę, kiedy to ich rywalem będzie na wyjeździe drużyna SwK KARTPOL Kobyłka.

Walka w Państwie Środka

Tenisista stołowy KS Dartom Bogorii Grodzisk Mazowiecki **Miłosz Redzimski** w trzeciej rundzie eliminacji do prestiżowego turnieju China Smash po 5-setowym pojedynku pokonał doświadczonego Austriaka **Daniela Habesohna** 3:2 (7:11, 11:7, 9:11, 11:9, 12:10). Wcześniej udało mu się ogrzać Chińczyka **Zhou Kaia** i reprezentanta Portoryko **Daniela Gonzaleza**.

Po awansie do turnieju głównego Redzimski mógł sprawdzić się w rywalizacji z brązowym medalistą olimpijskim z Paryża i 5. rakiętą świata – Francuzem **Felixem Lebrunem**. Starcie z gwiazdą światowego tenisa stanowiło duże wyzwanie i choć Polak rozegrał dobre zawody, niestety z końcowego wyniku mógł cieszyć się przeciwnik,



Grodziscy siatkarze w akcji

który zwyciężył 3:1 (11:6, 6:11, 2:11, 10:12).

To nie był koniec zmagania w turnieju w Chinach – w parze z Maciejem Kubikiem reprezentant Dartom Bogorii wywalczył w poniedziałek zwycięstwo 3:0 (11:8, 11:8, 14:12) ze słoweńsko-chorwackim duetem Jorgic-Pucar i dotarł do 1/8 finału w deblu. Ich następnymi przeciwnikami będą rozstawieni z numerem 6 Japończycy **Shunsuke Togami** i **Hiroto Shinozuka**.

Bez porażki, ale i bez wygranej

Piłkarze Pogoni Grodzisk Mazowiecki dalej mogą pochwalić się tytułem jedynej niepokonanej drużyny w obecnym sezonie Betclit II Ligi. Tym razem jednak pozostał niedosyt – pod-

opieczni trenera **Marcina Sasala** podzielili się punktami na wyjeździe ze znajdującym się w dolnych rejonach tabeli Rekordem Bielsko-Biała. Starcie bardzo źle zaczęło się dla gości z Grodziska Mazowieckiego, którzy już w 6. minucie musieli wyciągać piłkę z siatki po bramce **Daniela Świderskiego**. Niedługo później Pogoń wyrównała za sprawą trafienia **Kacpra Sommerfelda** z okolic 11 metra i mimo wielu sytuacji ze stronnych faworytów więcej goli w tym spotkaniu już nie obejrzelismy.

Beniaminek znajduje się na pozycji wicelidera tabeli. W niedzielę o godzinie 13:00 na stadionie w Grodzisku Mazowieckim jego przeciwnikiem będzie grająca w zeszłym sezonie na zapleczu PKO Bank Polski Ekstraklasie Resovia.

Rafał Lipski

R E K L A M A



SZALONY TYDZIEŃ

7-12 PAŹDZIERNIKA

DO
-80%

%
designer outlet
 Warszawa



PIASECZNO | Puławska 42E
designeroutletwarszawa.pl

GODZINY OTWARCIA
Poniedziałek – sobota 10.00 – 22.00











