

29 KWIETNIA 2026

# Przeгляд REGIONALNY 359<sup>(9)</sup> 2026

BEZPŁATNY TYGODNIK POWIATÓW GRODZISKIEGO I PRUSZKOWSKIEGO

ISSN 2545-3440

GRODZISK MAZOWIECKI ||| BARANÓW ||| JAKTORÓW ||| PODKOWA LEŚNA ||| MILANÓWEK ||| ŻABIA WOLA  
PRUSZKÓW ||| PIASTÓW ||| BRWINÓW ||| MICHAŁOWICE ||| NADARZYN ||| RASZYN

KOZERKI  
**JUMPY**  
Park Trampolin  
Grodzisk Mazowiecki

Otwarcie w maju!  
Jowisza 8c, Kozerki

Po więcej informacji zapraszamy na:  
www.jumpy.pl @jumpy\_grodzisk  
lub pod nr telefonu: +48 660 190 261



||| Milanówek  
- Drogowa  
rewolucja

s. 2



||| Region  
- Poważne zmiany  
w ruchu WKD

s. 2



||| Region  
- Nowe rozjazdy  
już gotowe

s. 3



||| Region  
- PGE tnie drzewa  
na potęgę

s. 4



||| Grodzisk Mazowiecki  
- Mistrzostwa pełne  
emocji

s. 7



FOT. FACEBOOK / GRODZISK MAZOWIECKI

||| GRODZISK MAZOWIECKI

czytaj na str. 5

Obiekt nie tylko uzupełni ofertę sportowo-rozrywkową hali CAiIS, ale też stanie się istotnym punktem na mapie biznesowej regionu

## Dzierżawa na 99 lat pozwoli wybudować hotel

## Kto usunie wrak z parkingu przy Żyrardowskiej?

czytaj na str. 4

||| GRODZISK MAZOWIECKI

Od blisko czterech lat na parkingu przy ulicy Żyrardowskiej 35A w Grodzisku Mazowieckim stoi zniszczony samochód bez tablic rejestracyjnych. Jest skorodowany i nie nadaje się do użytku.

Z prośbą o interwencję w tej sprawie zwrócił się do naszej redakcji jeden z Czytelników.



Zniszczony samochód, pozbawiony tablic rejestracyjnych, zajmuje miejsce parkingowe przy ul. Żyrardowskiej

Nas się czyta!



### ZAREKLAMUJ SIĘ W MEDIUM, KTÓREMU SIĘ UFA

- Docieramy tam, gdzie biznes ma realny zasięg
- Twoja reklama trafi do tysięcy czytelników
- Gazeta buduje zaufanie, portal i facebook daje zasięg - z nami Twoja oferta mówi głośniej
- Jedna reklama, sześć powiatów wokół Warszawy

**ZADZWOŃ I SPRAWDŹ ☎ 501 091 480**

Działamy na terenie powiatów: piaseczyńskiego, pruszkowskiego, grodzkiego, otwockiego, garwolińskiego i warszawskiego zachodniego

WWW: [przeглядpiaseczynski.pl](http://przeглядpiaseczynski.pl) | [przeглядregionalny.pl](http://przeглядregionalny.pl) | [przeглядotwocki.pl](http://przeглядotwocki.pl) | [przeглядzachodni.pl](http://przeглядzachodni.pl) | [przeглядgarwolinski.pl](http://przeглядgarwolinski.pl)

# Drogowa rewolucja już się rozpoczęła

## MILANÓWEK

Milanówek właśnie rozpoczyna kluczowy etap utwardzania dróg. Modernizacja obejmie szereg popularnych traktów, co znacząco wpłynie na komfort codziennego podróżowania po „mieście-ogrodzie”.

Zgodnie z wcześniejszymi zapowiedziami ciężki sprzęt pojawił się w wybranych lokalizacjach Milanówka



FOT. GOOGLE GEMINI

w drugiej połowie kwietnia. Aktualnie roboty są już w pełnym toku na kilku kluczowych odcinkach. Jako pierwsza do modernizacji trafiła ulica Gombrowicza, gdzie ekipy budowlane rozpoczęły prace 18 kwietnia.

Kolejne dni przyniosły rozszerzenie frontu robót o kolejne punkty na mapie miasta:

- 20 kwietnia prace wystartowały na ulicy Włot.
- 21 kwietnia drogowcy rozpoczęli utwardzanie ulicy Olszowej (na odcinku od ul. Podleśnej do ul. Lipowej).

To jednak nie koniec zmian. W najbliższym czasie ekipy remontowe będą sukcesywnie pojawiać się na ko-

lejnych traktach, w tym na ul. 3 Maja, ul. Owocowej (odcinek od ul. Gospodarskiej do ul. Podleśnej) oraz na ul. Trębackiej. Sukcesywne wprowadzanie zmian ma na celu utrzymanie drożności komunikacyjnej miasta przy jednoczesnym zachowaniu wysokiego tempa robót.

## Rekordowe tempo prac remontowych

Najważniejszą informacją dla osób zmagających się z objazdami jest przewidywany termin zakończenia uciążliwości. Choć oficjalny, kontraktowy ter-

min realizacji całej inwestycji przypada na lipiec, to wykonawca narzucił sobie niezwykle wysokie tempo pracy.

Z obecnych deklaracji wynika, że finał wszystkich robót zaplanowano już na połowę maja. Oznacza to, że modernizacja sześciu odcinków dróg zostanie przeprowadzona w zaledwie kilka tygodni.

- Wykonawca planuje zakończenie robót do połowy maja – potwierdzają przedstawiciele odpowiedzialni za nadzór nad inwestycją. Taki scenariusz pozwoli uniknąć letnich utrudnień i pozwoli cieszyć się nową nawierzchnią jeszcze przed okresem wakacyjnym.

**Tymoteusz Janczak**

# W maju poważne zmiany w ruchu pociągów WKD

## REGION

Warszawska Kolej Dojazdowa nie planuje zakończenia prac związanych z przebudową torowiska. Spółka zapowiada kolejne zmiany w ruchu pociągów oraz dalsze utrudnienia.

Do 28 maja ruch pociągów będzie odbywał się w zmienionej formule, z różną częstotliwością, a na pasażerów będzie czekał specjalny rozkład jazdy.

## Modyfikacje rozkładu i utrudnienia dla pasażerów

Od 4 do 28 maja (włącznie) ruch składów Warszawskiej Kolei Dojazdowej będzie odbywał się w relacjach Grodzisk Mazowiecki Radońska – Warszawa Śródmieście WKD, Milanówek Grudów – Podkowa Leśna Zachodnia oraz Komorów – Warszawa Śródmieście WKD. Pociągi na trasie Warszawa Śródmieście WKD – Komorów będą poruszały się z częstotliwością połączeń co 13-14 minut w godzinach szczytu i 20 minut poza szczytem.

Z Komorowa do Grodziska Mazowieckiego składy pojadą z częstotliwością co 40 minut przez cały dzień, a ze stacji Milanówek-Grudów do Podkowy Leśnej Zachodniej z częstotliwością co 40 minut w godzinach szczytu i 80 minutowych odstępach czasu poza szczytem.

Na przystanku Podkowa Leśna Zachodnia zostanie zorganizowany punkt przesiadkowy do pociągów w relacji do/z Warszawy Śródmieście WKD.

Specjalny rozkład jazdy pociągów i zastępczej komunikacji autobusowej będzie obowiązywać pasażerów w



FOT. TYMOTUSZ JANCZAK

Od 4 do 28 maja ruch pociągów WKD będzie odbywał się w zmienionej formule, z różną częstotliwością, a na pasażerów będzie czekał specjalny rozkład jazdy

czwartki i piątki 14 – 15 maja oraz 21 i 22 maja. W tych dniach ruch pociągów na odcinku Otrębusy-Podkowa Leśna Główna zostanie całkowicie wstrzymany. Pasażerowie będą mogli poruszać się wyłącznie zastępczą komunikacją autobusową z częstotliwością co 30 minut przez cały dzień. W weekendy majowe, na czas kontynuacji modernizacji torowiska, ruch pociągów także będzie odbywał się według zmienionego rozkładu jazdy.

Zmiany te dotyczą 9 i 10 maja, 16 i 17 maja oraz 24 maja. Pociągi relacji Warszawa Śródmieście WKD – Komorów będą jeździły z częstotliwością połączeń pociągów co 20 minut przez cały dzień oraz co 40 minut w godzinach nocnych. Na odcinku od Komorowa do Grodziska Mazowieckiego Radońska z częstotliwością połączeń pociągów co 40 minut przez cały dzień. Na trasie Milanówek Grudów – Podkowa Leśna Zachodnia pociągi będą kursowały z częstotliwością co 80 minut przez cały dzień.

Ruch pociągów na odcinku Otrębusy – Podkowa Leśna Główna zostanie całkowicie wstrzymany, a pasażerów będzie obowiązywać zastępcza komunikacja autobusowa z częstotliwością co 30 minut przez cały dzień. W sobotę 23 maja 2026 roku pociągi na trasie od Podkowy Leśnej Główny do Grodziska Mazowieckiego Radońska w godzinach od 8.00 do 18.00 pojadą co godzinę, a w pozostałych godzinach z częstotliwością co 30 minut.

## Czas przejazdu a ważność biletu

Kolejarze przypominają także, że czas przesiadki na przystankach Podkowa Leśna Główna, Podkowa Leśna Zachodnia i Otrębusy oraz wydłużony

czas przejazdu nie będzie miał wpływu na czas ważności biletu w stosunku do czasu przejazdu pociągiem WKD według zwykłej organizacji ruchu.

Podróżni korzystający z autobusowej komunikacji zastępczej zobowiązani będą do podróżowania tą komunikacją na podstawie ważnego biletu WKD jednorazowego lub okresowego.

Jeśli pasażer będzie rozpoczynał podróż w autobusie komunikacji zastępczej zobowiązany jest skasować odrębnie bilet jednorazowy, wpisując w sposób trwały datę i godzinę podróży w miejscu przeznaczonym na nadruk.

Planując podróż w tym czasie warto wziąć pod uwagę, że przystanek „Podkowa Leśna Wschodnia” nie posiada odpowiedników w postaci przystanków zastępczej komunikacji autobusowej. Należy skorzystać wówczas z przystanku ZKA Podkowa Leśna Główna.

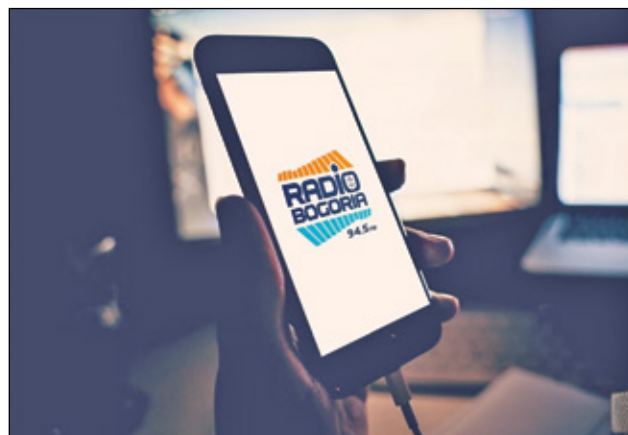
## Honorowanie biletów okresowych WKD

Od 4 do 28 maja wszystkie ważne bilety okresowe WKD honorowane będą we pociągach uruchamianych przez Koleje Mazowieckie na odcinku Grodzisk Mazowiecki – Warszawa Śródmieście / Warszawa Centralna. Pasażer WKD korzystający z oferty „Wspólny bilet ZTM-KM-WKD” może podróżować pociągami KM na odcinku Warszawa Śródmieście – Warszawa Ursus Niedźwiadek (odpowiednik: przystanek Opacz).

Szczegóły związane z organizacją ruchu pociągów WKD oraz zastępczej komunikacji autobusowej znajdują się na stronie internetowej przewoźnika: [www.wkd.com.pl](http://www.wkd.com.pl), w zakładce „Aktualności”.

**Anna Gębalska**

R E K L A M A



Poranny gość  
Radia Bogoria



od poniedziałku do piątku  
zawsze o 7:45 i powtórka o 16:45

**Przeгляд**  
sieć lokalnych tygodników

WYDAWCA: MIKAWAS SP. Z O.O.

ADRES REDAKCJI:  
ul. Jana Pawła II 29, 05-500 Piaseczno  
KONTAKT Z REDAKCJĄ:  
redakcja@przeгляд.media

Przeгляд Piaseczyński – [www.przeглядpiaseczynski.pl](http://www.przeглядpiaseczynski.pl)  
Przeгляд Regionalny – [www.przeглядregionalny.pl](http://www.przeглядregionalny.pl)  
Przeгляд Otwocki – [www.przeглядotwocki.pl](http://www.przeглядotwocki.pl)

REDAKCJA:

Łukasz Szymański, l.szymanski@przeгляд.media, 786 202 606  
Tymoteusz Janczak, t.janczak@przeглядregionalny.pl  
Małgorzata Szturomska, m.szturomska@przeгляд.media  
Rafał Lipski, r.lipski@przeгляд.media

Redakcja nie zwraca niezamówionych materiałów,  
nie ponosi odpowiedzialności za treści reklam i zastrzega sobie  
prawo do skrótów.

REKLAMA:

Dyrektor ds. Marketingu i Reklamy: Monika Komisarczyk, tel. 501 091 480, reklama@przeглядpiaseczynski.pl, m.komisarczyk@przeглядpiaseczynski.pl  
Katarzyna Podolowska-Błądek, tel. 530 338 653, k.podolowska@przeгляд.media  
Agnieszka Milinković, tel. 570 401 774, a.milinkovic@przeгляд.media  
Sławomir Gajewski, tel. 786 202 066, s.gajewski@przeгляд.media

Skład i studio graficzne: Małgorzata Kulesza

OGŁOSZENIA DROBNE: można składać na stronie [www](http://www)

# Nowe rozjazdy już gotowe!

## REGION

Większa niezawodność, elastyczność i komfort dla pasażerów Warszawskiej Kolei Dojazdowej. Nowe rozjazdy w pobliżu przystanku Reduta Orдона już są gotowe.

**W** weekend 18-19 kwietnia zakończył się ważny etap prac na odcinku Warszawa Aleje Jerolimskie – Warszawa Śródmieście WKD. Zosta-

ły jazdy pociągów i modyfikację ich kolejności na trasie.

Prace, które zostaną teraz wykonane będą miały duże znaczenie w przyszłości – nowa stacja przy Reducie Orдона będzie szczególnie istotna podczas planowanej przebudowy linii średnicowej w Warszawie w latach 2031–2035.

## Są kolejne plany

W razie ograniczeń ruchu możliwe będą kursy wahadłowe do Warszawy



Zakończył się ważny etap prac na odcinku Warszawa Aleje Jerolimskie – Warszawa Śródmieście WKD

ły zabudowane rozjazdy nr 3 i 4 przy przystanku Warszawa Reduta Orдона.

## Nowe rozjazdy, to nowa jakość

Działania przygotowują do utworzenia nowej stacji i posterunku zapowiadawczego. Według wstępnych planów, obiekt ma zostać oddany do użytku na przełomie sierpnia i września wraz z nowym systemem sterowania ruchem. Spółka podkreśla, że nowe rozjazdy umożliwiają zmianę kierunku

Zachodniej lub Ochoty, a pociągi pojadą po obu torach z częstotliwością co 15-20 minut.

Inwestycja ma też szerszy cel. Projekt jest częścią modernizacji systemu sterowania ruchem kolejowym na odcinku Podkowa Leśna Główna – Warszawa Śródmieście WKD. Dzięki takiemu rozwiązaniu odległość pomiędzy posterunkami znacznie się skróci, co ma istotne znaczenie w sytuacjach kryzysowych na trasie.

Anna Gębalska

# Remont na Podhalańskiej i Ireny testem cierpliwości kierowców

## MICHAŁOWICE/PRUSZKÓW

Od 27 kwietnia ulice Podhalańska i Ireny są nieprzejezdne. Kolejny etap kompleksowej modernizacji kluczowych arterii wymusił wprowadzenie czasowej organizacji ruchu i całkowite zamknięcie wybranych odcinków ulic dla większości pojazdów.

**O**d 27 kwietnia kierowcy podróżujący przez Komorów napotykają spore trudności. W związku z wejściem inwestycji w decydującą fazę, ulice Podhalańska oraz Ireny zostaną wyłączone z ruchu ogólnego. To niezbędny krok, aby drogowcy mogli sprawnie ułożyć nową nawierzchnię i dokończyć modernizację infrastruktury towarzyszącej.

- W czasie robót wskazane ulice będą nieprzejezdne dla ruchu ogólnego. Zachowany zostanie jedynie dojazd oraz dojeżdżenie do posesji dla mieszkańców – informuje Miasto Pruszków w oficjalnym komunikacie.

Główną wiadomością dla podróżujących między Pruszkowem a Komorowem jest zmiana przebiegu trasy linii nr 2 na odcinku od Alei Armii Krajowej do ulicy Starych Lip. To efekt konieczności ominięcia placu budowy, który uniemożliwia przejazd standardową drogą.

Zgodnie z oficjalnymi komunikatami, nowy objazd dla transportu publicznego został wyznaczony ulicą Pęcicka oraz Aleją Kasztanową. Wybór ten nie był przypadkowy – zanim ustalono ostateczny wariant, służby odpowiedzialne za transport przeprowadziły dokładne analizy w terenie.



Ulice Podhalańska i Irena są całkowicie zamknięte dla ruchu

- Przed ustaleniem trasy objazdu prowadzone były przejazdy techniczne na podstawie których ustalono ostateczny wariant – informują przedstawiciele przewoźnika.

Służby apelują o wyrozumiałość i szczególną ostrożność, zwłaszcza w sąsiedztwie ciężkiego sprzętu budowlanego. Choć prace są uciążliwe, ich efekt końcowy ma radykalnie poprawić bezpieczeństwo w tej części gminy.

## Ponad kilometr nowoczesnej infrastruktury

Inwestycja w Komorowie to nie tylko wymiana asfaltu, ale potężne przedsięwzięcie logistyczne obejmujące ponad kilometr drogi. Modernizacja jezdnii objęła odcinek o długości 1030 metrów, sięgający aż do granicy z Pruszkowem. Jeszcze większy zakres prac dotyczy infrastruktury dla niechronionych uczestników ruchu – nowa droga dla pieszych i rowerzystów powstaje na odcinku aż 1340 metrów.

- W najbliższym czasie rozpocznie się realizacja robót budowlanych ciągu ulicy Podhalańskiej i Ireny. Obejmie zarówno jezdnię (1030 metrów do granicy z Pruszkowem), jak i drogę dla pieszych i rowerów (1340 metrów) – podkreśla wójt gminy Michałowice Małgorzata Pachecka.

Tak szeroki zakres prac wymagał podzielenia inwestycji na dwa kluczowe etapy.

## Wyznaczone objazdy i zmiany w organizacji ruchu

Aby zminimalizować chaos komunikacyjny, władze wyznaczyły trasy alternatywne, które pozwolą ominąć plac budowy. Kierowcy powinni kierować się na al. Marii Dąbrowskiej, al. Kasztanową oraz ul. Pęcicką. To właśnie tymi ulicami będzie odbywał się główny tranzyt lokalny podczas trwania najintensywniejszych prac asfaltowych.

Tekst i zdjęcia  
Tymoteusz Janczak

R E K L A M A

## DIAMENTOWE osiedle

GRODZISK MAZ., UL. BAŁTYCKA 22  
550 m do stacji PKP

### GOTOWE MIESZKANIA

- mieszkania od 48 do 78 m<sup>2</sup> w 4 budynkach
- nowoczesne, zielone osiedle
- duże przestrzenie między budynkami
- dojazd PKP do Warszawy to ok 17 min.
- pełna infrastruktura wokół osiedla (sklepy, szkoły, przychodnie zdrowia)








tel. 22 415 15 15  
sprzedaz@ebb.pl

www.ebb.pl

#ebbnieruchomosci

# PGE tnie drzewa na potęgę! Czy to koniec z przerwami w dostawie prądu?

## REGION

Mieszkańcy naszych gmin muszą przygotować się na wizyty ekip technicznych, pracujących na zlecenie PGE Dystrybucja w ramach akcji zabezpieczania linii energetycznych. Wycinka gałęzi i drzew ma na celu wyeliminowanie ryzyka nagłych awarii prądu.

Nie tylko na terenie gminy Michałowice ruszyły intensywne prace przy liniach elektroenergetycznych,

Upadające konary mogą nie tylko zerwać kable, ale również spowodować porażenie prądem lub pożar. Dlatego też pracownicy działający na zlecenie PGE mogą pukać do drzwi właścicieli prywatnych posesji z prośbą o umożliwienie wejścia na teren działki.

- Jeśli taka sytuacja dotyczy Twojej nieruchomości, warto wyrazić zgodę. Dzięki temu zmniejszamy ryzyko awarii, unikamy przerw w dostawie prądu oraz dbamy o bezpieczeństwo swoje i sąsiadów – apelują przedstawiciele Gminy Michałowice. Zrozumienie wagi tych działań jest kluczowe, ponieważ brak zgody jednego mieszkańca może



Wycinka drzew i pielęgnacja gałęzi przy liniach wysokiego napięcia prowadzona przez PGE Dystrybucja w celu zapobiegania awariom prądu

za które odpowiada PGE Dystrybucja. Głównym zadaniem ekip remontowych jest profesjonalna wycinka drzew oraz przycinanie gałęzi, które znajdują się w niebezpiecznej bliskości przewodów wysokiego napięcia. Choć widok drwali na sąsiedniej posesji może budzić zdziwienie, cel tych działań jest jasny: zapewnienie ciągłości dostaw energii dla tysięcy odbiorców.

Problem nie jest bagatelny, ponieważ zbyt bliskie sąsiedztwo roślinności i infrastruktury energetycznej to prosta droga do poważnych kłopotów. Szczególnie w okresie wiosennych i letnich burz oraz jesiennych wichur, gałęzie uderzające w przewody stają się główną przyczyną tzw. „migania światła” lub całkowitego odcięcia zasilania.

## Bezpieczeństwo ponad wszystko

Zbliżenie gałęzi drzew do linii wysokiego napięcia realnie prowadzi do przerw w dostawie prądu, szczególnie przy silnym wietrze czy burzach, oraz bezpośrednio zagraża zdrowiu i życiu osób przebywających w pobliżu.

zablokować prace rzutujące na stabilność sieci w całej okolicy.

## Pamiętne awarie w Brwinowie

O tym, jak dotkliwie mogą być skutki zaniedbań w tym zakresie, przypomina również Gmina Brwinów. Lokalne władze odwołują się do pamięci mieszkańców, którzy niejednokrotnie musieli radzić sobie w ciemnościach po przejściu gwałtownych zjawisk pogodowych. Nie brakuje też anegdotycznych, choć kłopotliwych sytuacji, które zapadły w pamięć lokalnej społeczności.

- Kto pamięta taką sytuację, że nie było prądu bo linia została zerwana przez drzewo upadające w czasie wichury? Że nie wspomnieć o Elektrycznych Gitarach, których koncert zaczął się unplugged – czytamy w komunikacie Gminy Brwinów.

- Prosimy o wyrozumiałość i współpracę. To działanie, które ma bezpośredni wpływ na komfort życia mieszkańców – podkreślają urzędnicy z Michałowic.

Tymoteusz Janczak

# Kto usunie wrak z parkingu przy Żyrardowskiej?

dokończenie ze str. 1

## GRODZISK MAZOWIECKI

Od blisko czterech lat na parkingu przy ulicy Żyrardowskiej 35A w Grodzisku Mazowieckim stoi zniszczony samochód bez tablic rejestracyjnych. Jest skorodowany i nie nadaje się do użytku.

Z prośbą o interwencję w tej sprawie zwrócił się do naszej redakcji jeden z Czytelników.

- Czy mógłby się ktoś tym zająć? – pytał przez telefon.

## Zniszczone i zapomniane auto

- Prawie cztery lata zniszczony samochód, pozbawiony tablic rejestracyjnych, zajmuje miejsce parkingowe. Kontaktowałem się z różnymi możliwymi instytucjami – bezskutecznie. Powiadomiłem wspólnotę mieszkaniową, rozmawiałem z zarządcą budynku, ale nikt nie jest w stanie podjąć próby usunięcia auta, który szpeci przestrzeń publiczną – przekazał w rozmowie z redakcją nasz Czytelnik.

Okazuje się, że sprawa ta jest bardziej skomplikowana, niż mogłoby się wydawać, a porzucanie samochodów na parkingach to częsty problem.

Pozostawione miesiącami lub latami wraki zajmują cenne miejsca parkingowe, psują estetykę miasta i stanowią problem środowiskowy (ze skorodowanych, zniszczonych aut mogą wyciekać płyny eksploatacyjne).

## Dlaczego kierowcy porzucają samochody?

- W Polsce mamy jedną z najwyższych w Europie liczb samochodów w przeliczeniu na 1000 mieszkańców – mówi w rozmowie z nami Mikołaj Krupiński, rzecznik prasowy Instytutu Transportu Samochodowego.

Porzucanie samochodów ma różne przyczyny.

- Od zwykłego braku środków na naprawę czy złomowanie, po świadome unikanie formalności związanych z wyrejestrowaniem pojazdu. Wielu właścicieli woli zostawić stary, niesprawny samochód na osiedlowym parkingu, niż ponosić koszty jego transportu i utylizacji. Często auta porzucone są także przez osoby wyjeżdżające za granicę, które po prostu zostawiają swoje pojazdy, a z czasem całkowicie o nich zapominają – podkreśla Mikołaj Krupiński.

- Zdarzają się również przypadki, gdy to sentyment do zniszczonego auta sprawia, że właściciel nie chce go oddać na złom – choć i tak od lat go nie używa. Jest też szczególna okoliczność – mianowicie śmierć właściciela – dodaje

rzecznik prasowy Instytutu Transportu Samochodowego.

## Służby mają związane ręce

Sprawa zaparkowanego pojazdu na parkingu przy ul. Żyrardowskiej 35A była zgłaszana m.in. do grodzkich policjantów.

- Usuwanie wraków pojazdów leży w kompetencjach straży miejskiej i odbywa się to w ściśle określonych sytuacjach – informuje nas asp. sztab. Katarzyna Zych, rzeczniczka prasowa KPP w Grodzisku Mazowieckim.

Straż miejska może interweniować w sprawach wraków pojazdów, ale tylko i wyłącznie wtedy, gdy pojazdy takie znajdują się na terenach publicznych.

- Parking przy ulicy Żyrardowskiej 35 należy do wspólnoty mieszkaniowej. Wspólnota mieszkaniowa jako podmiot może uzyskać dostęp do danych z CEPIK, jeśli jest to związane z zarządzaniem nieruchomością wspólną i wykaże interes prawny w jej udostępnieniu – wyjaśnia w rozmowie z „Przełęczem” Dariusz Zalesiński, komendant Straży Miejskiej w Grodzisku Mazowieckim.

Dostęp do takich danych można uzyskać składając odpowiedni wniosek z prośbą o udostępnienie ich drogą pocztową lub internetową. Wniosek można pobrać ze strony Centralnej Ewidencji Pojazdów i Kierowców, zarządzanej przez Ministerstwo Cyfryzacji.

- Informacje te przekazywaliśmy wspólnocie mieszkaniowej. Dodatkowo informowaliśmy wspólnotę o możliwościach wprowadzenia oznakowania umożliwiającego Nam podejmowanie interwencji – zaznacza Dariusz Zalesiński, komendant Straży Miejskiej w Grodzisku Mazowieckim.

Zgodnie z art. 50a pkt 1 ustawy Prawo o ruchu drogowym „pojazd pozostawiony bez tablic rejestracyjnych lub pojazd, którego stan wskazuje na to, że nie jest używany, może zostać usunięty z drogi przez straż gminną lub policję na koszt właściciela lub posiadacza”. Przepis ten pozwala jednak usunąć wrak pojazdu (bez tablic rejestracyjnych i oznak użytkownika) z dróg wewnętrznych.

W takim przypadku właściciel prywatnego terenu może zgłosić zastawienie miejsca lub wjazd nieuprawnionego pojazdu, co skutkuje dyspozycją usunięcia wystawioną przez służby, ale nie może sam zlecić odholowania pojazdu, bo takie działanie grozi konsekwencjami prawnymi.

Służby porządkowe zachęcają mieszkańców, aby na na parkingach wspólnot oraz terenów prywatnych, usytuować znaki z informacją: „strefa ruchu”. Wówczas służby mogą inter-

weniować w sprawie pozostawionych samochodów i skutecznie je usuwać, dbając o rotację na parkingach.

## Sytuacja jest uciążliwa dla mieszkańców i zarządcy

W opisywanym przez nas konkretnym przypadku, służby nie mają podstaw do skutecznego wyegzekwowania usunięcia pojazdu z parkingu przy ul. Żyrardowskiej 35A.

- Zarządca nieruchomości, jak również administracja, nie są uprawnieni do zlecenia odholowania pojazdu stanowiącego cudzą własność z terenu prywatnego bez zgody właściciela. Tego rodzaju działanie mogłoby zostać uznane za bezprawne naruszenie prawa własności – mówi Barbara Groszewska, zarządcza nieruchomości W.M. „Róże i Magnolie”, ul. Żyrardowska 35 i 35A w Grodzisku Mazowieckim.

W rozmowie z nami wyjaśnia, że przedmiotowy teren stanowi własność prywatną wspólnoty mieszkaniowej i nie posiada wydzielonych, przypisanych miejsc postojowych.

- Obowiązuje zasada ogólnodostępności („kto pierwszy, ten lepszy”), co oznacza, że z miejsc mogą korzystać zarówno mieszkańcy, jak i osoby trzecie, w tym klienci pobliskich lokali usługowych – dodaje.

Pojazd pozostawiony na parkingu przy ul. Żyrardowskiej 35A nie ma nie tylko tablic rejestracyjnych, ale również został pozbawiony oznaczenia VIN, co uniemożliwia identyfikację właściciela samochodu.

## Gdzie jest właściciel auta?

Zarządca nieruchomości W.M. „Róże i Magnolie”, ul. Żyrardowska 35 i 35A w Grodzisku Mazowieckim tłumaczy, że podejmowane były próby kontaktu z właścicielem pojazdu.

- Wielokrotnie pozostawiałam informację za szybą pojazdu, niestety bez rezultatu – dodaje Barbara Groszewska.

Zarządca wspólnoty mieszkaniowej mówi nam, że rozumie uciążliwość tej sytuacji dla mieszkańców, ale i klientów lokali usługowych znajdujących się w pobliżu.

- Pojazd nie tylko zajmuje miejsce parkingowe, ale również negatywnie wpływa na estetykę otoczenia oraz utrudnia utrzymanie porządku. Niemniej jednak wszelkie działania w tym zakresie muszą być podejmowane zgodnie z obowiązującymi przepisami prawa. Pozostajemy otwarci na wszelkie rozwiązania, które pozwolą na skuteczne rozwiązanie tego problemu – mówi Barbara Groszewska, zarządcza nieruchomości W.M. „Róże i Magnolie”, ul. Żyrardowska 35 i 35A w Grodzisku Mazowieckim.

Tekst i zdjęcie Anna Gębalska



# W KAŻDĄ ŚRODĘ, W KAŻDYM DOMU!

dokończenie ze str. 1

## Dzierżawa na 99 lat pozwoli wybudować hotel

### III GRODZISK MAZOWIECKI

W zabytkowej Willi Niespodzianka oficjalnie przypieczętowano losy działki przy ulicy Dalekiej. To otwiera drogę do budowy nowoczesnego obiektu hotelowego.

W uroczystej atmosferze Willi Niespodzianka wódczarze Grodziska Mazowieckiego podpisali 21 kwietnia akt notarialny z lokalnym deweloperem. Dokument ten potwierdza oddanie w użytkowanie wieczyste na 99 lat strategicznie położonej działki w bezpośrednim sąsiedztwie hali widowiskowo-sportowej CAiIS. To formalny krok, który kończy proces przetargowy i pozwala inwestorowi na rozpoczęcie realnych prac projektowych i budowlanych.

### III Nowoczesna architektura i standardy sieciowe

Na terenie o powierzchni blisko trzech tysięcy metrów kwadratowych powstanie okazały budynek, za którego projekt odpowiada renomowana pracownia ILIARD Architecture & Interior Design. Plan zakłada realizację obiektu o wysokości 17,3 metra, posiadającego pięć kondygnacji naziemnych oraz jedną podziemną. Hotel ma oferować co najmniej 124 pokoje, z możliwością rozszerzenia bazy o dodatkowe 25 jednostek na najwyższym piętrze.

Choć na wstępnych wizualizacjach prezentowanych przez Urząd Miasta widniało logo sieci Hilton Garden Inn, ostateczna decyzja co do marki hotelu jeszcze nie zapadła. Inwestor poinformował, że „umowa nie została jeszcze oficjalnie podpisana, a prowadzi on rozmowy również z inną siecią”. Nie-

zależnie od wybranego szyldu, standard obiektu ma być odpowiedzią na rosnące zapotrzebowanie miasta.

- To ważna inwestycja nie tylko dla naszej firmy, ale również dla całego Grodziska Mazowieckiego. Wierzymy, że hotel przy hali sportowej stanie się naturalnym zapleczem dla wydarzeń organizowanych w mieście i będzie wspierał dalszy rozwój tej części Grodziska – podkreśla prezes Artur Kruszewski.

### III Strategiczna lokalizacja

Wybór miejsca nie jest przypadkowy. Działka przy ul. Dalekiej sąsiaduje ze stadionem piłkarskim, Szpitalem Powiatowym oraz nowoczesną halą widowiskowo-sportową CAiIS, która od 2022 roku przyciąga tysiące osób na mecze, koncerty i konferencje. Wejście główne do hotelu zaprojektowano

dokładnie na osi wejścia do hali, co ma podkreślić spójność obu obiektów.

Zgodnie z zapisami umowy, deweloper ma trzy lata na rozpoczęcie prac budowlanych. Cała inwestycja, wraz z uruchomieniem działalności, musi zakończyć się w ciągu maksymalnie sześciu lat. Przedstawiciele inwestora deklarują jednak chęć jak najszybszego przystąpienia do realizacji. Firma ta, znana z wspierania lokalnego sportu (m.in. GKS Pogoń Grodzisk czy KS Orleń Bogoria), traktuje ten projekt prestiżowo.

- Chcemy stworzyć nowoczesny obiekt, który będzie odpowiadał zarówno na potrzeby gości biznesowych, jak i osób odwiedzających miasto przy okazji wydarzeń sportowych i kulturalnych – dodaje prezes Kruszewski.

Budowa hotelu na terenie, który dotychczas służył mieszkańcom jako parking oraz miejsce sezonowego lo-

dowiska, wywołuje naturalne pytania o dostępność miejsc postojowych. Projekt hotelu przewiduje łącznie 69 miejsc parkingowych, z czego 43 znajdują się w garażu podziemnym, a 26 na powierzchni.

### III Co z miejscami parkingowymi?

Miasto uspokaja również kierowców korzystających z dotychczasowej infrastruktury. „Przekazanie placu postojowego pod zabudowę rodzi pytania o przestrzeń dla samochodów w centrum miasta. Gmina przygotowuje jednak alternatywne rozwiązania” – wynika z informacji urzędowych. W planach jest utworzenie dwóch nowych placów przy ulicy Kardynała Wyszyńskiego oraz budowa parkingu podziemnego na terenie pobliskiej Szkoły Podstawowej nr 6.

Tymoteusz Janczak

R E K L A M A

## Rozwijamy się dla WAS



# PAWILON KULTURY JUŻ OTWARTY!

FILIA BIBLIOTEKI PUBLICZNEJ

DWA RAZY WIĘKSZA POWIERZCHNIA

CIĘKAWY I ROZWOJOWE ZAJĘCIA



PAWILON  
KULTURY

przy ul. Westfala 3  
w Grodzisku Mazowieckim

## ZAPRASZAM

Tomasz Krupski  
Burmistrz Grodziska Mazowieckiego

GODZINY OTWARCIA

PONIEDZIAŁEK - ŚRODA 12:00 - 20:00

CZWARTEK 12:00 - 17:00

PIĄTEK 09:00 - 17:00

SOBOTA 10:00 - 14:00

## DAM PRACĘ

Zatrudnię pracownika na budowę - budowa domu jednorodzinnego - wykonanie elewacji i innych prac wykończeniowych. Zapewniam zakwaterowanie. Warszawa, Białołęka Tel. 601 241 397

**Pracowników do serwisu urządzeń wentylacyjnych, również bez doświadczenia, konieczne prawo jazdy kat. B tel. 601 923 395**

Zatrudnimy pracowników fizycznych do pracy przy kontenerach modułowych. Lokalizacja Sękocin Nowy. Tel. 783546024

HISZPANIA MAJ-CZERWIEC 2 miesiące wakacji za pomoc. Prawo jazdy kat.B wymagane. tel. 508 290 491

Poszukuję opiekunki do chorej 90-latką z zamieszkaniem tel. 575 783 554

## USŁUGI

**DOCIEPLANIE BUDYNKÓW, MALOWANIE ELEWACJI, PONAD 25 LAT DOŚWIADCZENIA TEL. 501 62 45 62**

Pozwolenia na użytkowanie dla starych domów. Legalizacje samowoli budowlanych sprzed lat, KIEROWNIK BUDOWY, tel. 695 975 855

BEZPYŁOWE CYKLINOWANIE, REMONTY od A do Z. TADEUSZ BIAŁOGRODZKI Tel. 502 093 588, 22 756 57 63

Cyklinowanie, Parkiety, Remonty, Malowanie 502514388

Ścinka drzew, czyszczenie działek, praca z rębakiem, prace ziemne małym sprzętem, zakładanie ogrodów - pełen zakres tel. 694 910 163

Docieplenia budynków - elewacje - solidnie - doświadczone ekipy - 602 482 572

**PRANIE - CZYSZCZENIE dywanów, tapicerki meblowej i samochodowej, mycie okien 508 65 20 30**

**STUDNIE**  
www.studnie-rutkowski.pl

– WIERCONE  
– ABISYNKI 506 006 226  
– GŁĘBINOWE jarek@studnie-rutkowski.pl

**WIERCENIE  
STUDNI  
888 167 666**

**SPRZEDAM  
DZIAŁKI  
NAD JEZIEM  
- 150 km od Warszawy**

własna linia brzegowa,  
media i warunki zabudowy

☎ 607 712 951

Malowanie mieszkań, elewacji domów i ogrodzeń tel. 603 896 888

**Docieplanie budynków, szybko, tanio, solidnie tel. 502 053 214**

Malarskie tanio tel. 22 7277747, 501 976 533

Anteny internet wideo domofony montaż naprawa 603375875

Przeprowadzki tel. 505 591 721

Stolarskie, kuchnie, zabudowy 602 435 949

Hydraulik, złota rączka, 733159220

Malowanie, hydraulika, remonty, tel. 501 050 907

Remonty, budowlane, ogrodzenia, tel. 513 137 581

Remonty budowlane, hydraulika tel. 667 604 345

Ogrodzenia, panele ogrodzeniowe, siatka + montaż producent tel. 503 572 046

Tynki, wylewki, piana PUR tel. 607 378 288

Anteny, Internet, Konfiguracja sprzętu. Zadzwoń 501700315

TYNKI GIPSOWE I TRADYCYJNE 604415352

**KOMINIARZ, TEL. 781 495 997**

BRUKARSTWO, TARASY, GWARANCJA, tel. 504 008 309

Mycie, malowanie elewacji tel. 505 591 721

Dachy, podbitka, sprzedaż, tel. 692 194 998

Kominiarz tel. 500 214 632

Wywozimy graty z chaty tel. 505 591 721

Krycie i naprawa dachów, 510166171

ALARMY, KAMERY, DOMOFONY 600 421 203

Wycinka drzew tel. 505 591 721

WYWÓZ GAŁĘZI 534-478-013

Elektryk, tel-666 890 886

**Spawanie, tel. 608 030 808**

**DOBRY HYDRAULIK z Piaseczna - wyróżniają nas ROZSĄDNE CENY. Wykonujemy nowe i modernizujemy istniejące instalacje. Tel. 608 030 808**

## AUTO-MOTO SPRZEDAM

**Opel Corsa, 1.0, 2005r., 165 tys., stan mechaniczny bdb, bez korozji, 535585189**

## AUTO-MOTO KUPIĘ

SKUP AUT NA KASACIĘ 508206738

## NIERUCHOMOŚCI WYNAJEM

Umieblowana kawalerka w Konstancinie 40m2, w pobliżu przystanki, sklepy tel. 22 859 94 41

Para Polaków wynajmie dom lub mieszkanie z ogródkiem tel. 883 933 855

Parkingi naziemne i podziemne przy PKP Piaseczno tel. 22 22 53 271

## NIERUCHOMOŚCI SPRZEDAM

Zamienię działkę rolno budowlaną 1,73 ha z budynkami koło Tarczyna na mieszkanie w Tarczynie lub Grójcu, 2 pokoje, ok. 70 m<sup>2</sup>. Tel. 503 162 449

## NAUKA

Matematyka, 664 438 144

## ZDROWIE

**PROTEZY ZĘBOWE. Naprawa. Piaseczno. Tel.: 502 031 221**

## OGŁOSZENIE

**Syndyk pilnie sprzedaje:**

- Prawo współwłasności 1/2 nieruchomości gruntowej zabudowanej budynkiem niemieszkalnym, w którym prowadzone jest niepubliczne przedszkole i szkoła podstawowa, przynoszącej stały dochód (KW WA1G/00070667/2) w Adamówźnie, gmina Grodzisk Mazowiecki, za cenę nie niższą 2 587 791 zł
- Prawo współwłasności 31/48 nieruchomości gruntowej zabudowanej budynkiem mieszkalnym jednorodzinnym w Książenicach, gmina Grodzisk Mazowiecki (KW WA1G/00064078/1), za cenę nie niższą 1 165 388 zł
- Prawo współwłasności udział 1/2 w nieruchomości gruntowej niezabudowanej w Szczepnie, gmina Grodzisk Mazowiecki (KW WA1G/00042059/2), za cenę nie niższą 347 200 zł.

**Dodatkowe informacje: telefon syndyka 606 665 770**

## OGŁOSZENIE

Burmistrz Miasta Piastowa informuje, że w siedzibie Urzędu Miejskiego w Piastowie przy ul. 11 Listopada 8, klatka A, I p., na tablicy ogłoszeń w terminie 28.04.2026 r. - 19.05.2026 r. został wywieszony wykaz nieruchomości gruntowych stanowiących własność Gminy Miasta Piastów przeznaczonych do dzierżawy. Wykaz zamieszczony jest również na stronie internetowej www.piastow.pl i w BIP-ie.

## Wójt Gminy Nadarzyn

zawiadamia, że od dnia 29.04.2026 r. do dnia 20.05.2026 r. na urzędowych tablicach ogłoszeń w siedzibie Urzędu Gminy Nadarzyn przy ul. Mszczonowskiej 24 oraz na stronie internetowej urzędu - www.bip.nadarzyn.pl został zamieszczony wykaz nieruchomości przeznaczonych do oddania w dzierżawę.



## Burmistrz Grodziska Mazowieckiego

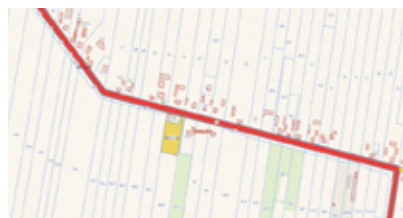
informuje, że na elektronicznej tablicy ogłoszeń Urzędu Miejskiego przy ul. T. Kościuszki 12A oraz na stronie internetowej www.bip.grodzisk.pl został umieszczony wykaz nieruchomości przeznaczonych do sprzedaży z dn. 29.04.2026 r. Z gminnego zasobu do sprzedaży w trybie przetargu ustnego ograniczonego zostały przeznaczone części nieruchomości gruntowej - działka ew. nr 17/12 i nr 18/12, położone w miejscowości Kady gm. Grodzisk Maz. Info.: 22 463 46 28 oraz na www.grodzisk.pl.

O G Ł O S Z E N I E

Brwinów, dnia 29.04.2026 r.

## OGŁOSZENIE BURMISTRZA GMINY BRWINÓW o rozpoczęciu konsultacji społecznych dotyczących miejscowego planu zagospodarowania przestrzennego obszaru położonego we wsi Biskupice, gm. Brwinów wraz z prognozą oddziaływania na środowisko

Na podstawie art. 17 pkt 11 w zw. z art. 8h ust. 1 ustawy z dnia 27 marca 2003 r. o planowaniu i zagospodarowaniu przestrzennym (Dz. U. z 2024 r., poz. 1130 ze zm.) oraz art. 39 ust. 1 pkt 2 - 5 art. 54 ust. 2 i 3 ustawy z dnia 3 października 2008 r. o udostępnianiu informacji o środowisku i jego ochronie, udziale społeczeństwa w ochronie środowiska oraz o ocenach oddziaływania na środowisko (Dz. U. z 2024 r. poz. 1112 ze zm.) oraz w związku z uchwałą Nr XVIII.175.2025



■ - granice obszaru sporządzanego planu

Rady Miejskiej w Brwinowie z dnia 8 lipca 2025 r. w sprawie przystąpienia do sporządzenia miejscowego planu zagospodarowania przestrzennego obszaru położonego we wsi Biskupice, gm. Brwinów w granicach oznaczonych na mapie stanowiącej załącznik graficzny do niniejszej uchwały, zawiadamiam o rozpoczęciu konsultacji społecznych dotyczących projektu miejscowego planu zagospodarowania przestrzennego obszaru położonego we wsi Biskupice, gm. Brwinów wraz z prognozą oddziaływania na środowisko.

**Konsultacje społeczne będą prowadzone w terminie od 30 kwietnia 2026 r. do 29 maja 2026 r. w następujących formach:**

- zbieranie uwag do projektu planu miejscowego i prognozy oddziaływania na środowisko w dniach od 30 kwietnia 2026 r. do 29 maja 2026 r.
- spotkanie otwarte wraz z prezentacją projektu planu miejscowego odbędzie się w dniu 13 maja 2026 r. w Urzędzie Miejskim w Brwinowie przy ul. Grodziskiej 12 (sala konferencyjna na parterze) w godzinach: 16.00 - 17.00,
- dyżur projektanta planu odbędzie się w ww. sali konferencyjnej w dniu 13 maja 2026 r. w godzinach: 17.00 - 18.00.

Projekt planu miejscowego wraz z prognozą oddziaływania na środowisko będzie w terminie trwania konsultacji dostępny w wersji papierowej w siedzibie Urzędu Miejskiego w Brwinowie, ul. Grodziska 12, 05-840 Brwinów, pok. 206 w godzinach pracy urzędu. Projekt planu miejscowego wraz z prognozą oddziaływania na środowisko będzie w tym okresie również udostępniony w Biuletynie Informacji Publicznej Urzędu Miejskiego w Brwinowie <https://bip.brwinow.pl/m,3668,wylozenia.html> na stronie Urzędu Miejskiego w Brwinowie w zakładce <https://www.brwinow.pl/dla-inwestora/plany-zagospodarowania-przestrzennego.html>

**Zgodnie z art. 8g ust. 1 ww. ustawy o planowaniu i zagospodarowaniu przestrzennym uwagi do projektu aktu planowania przestrzennego składa się na piśmie utrwalonym w postaci papierowej lub elektronicznej, w tym za pomocą środków komunikacji elektronicznej, w szczególności poczty elektronicznej, na formularzu w postaci papierowej lub w formie dokumentu elektronicznego.**

Zainteresowani mogą składać uwagi w formie:

- papierowej na adres: Urząd Miejski w Brwinowie, ul. Grodziska 12, 05-840 Brwinów,
- dokumentu elektronicznego:
- za pomocą poczty elektronicznej na adres email: [brwinow@brwinow.pl](mailto:brwinow@brwinow.pl),
- na adres do doręczeń elektronicznych (ADE) Urzędu Miejskiego w Brwinowie: AE:PL-90445-24598-IRHFU-19,
- poprzez platformę ePUAP /575d9kicdq/SkrytkaESP.

W myśl art. 8g ust. 2 ww. ustawy Składający uwagę do projektu planu miejscowego podaje swoje imię i nazwisko albo nazwę oraz adres zamieszkania albo siedziby oraz adres poczty elektronicznej, o ile taki posiada, a także wskazuje, czy jest właścicielem lub użytkownikiem wieczystym nieruchomości objętej uwagą, oraz może podać dodatkowe dane do kontaktu takie jak adres do korespondencji lub numer telefonu.

**Uwagi do projektu ww. planu miejscowego należy kierować do Burmistrza Gminy Brwinów na formularzu, którego wzór został określony w rozporządzeniu Ministra Rozwoju i Technologii z dnia 13 listopada 2023 r. w sprawie wzoru formularza pisma dotyczącego aktu planowania przestrzennego (Dz. U. z 2023 r. poz. 2509).**

Wzór ww. formularza jest dostępny:

- na stronie internetowej <https://bip.brwinow.pl/api/files/72520>
- w Biurze Obsługi Interesanta Urzędu Miejskiego w Brwinowie pok. nr 7, ul. Grodziska 12, 05-840 Brwinów.

Równocześnie uwagi do prognozy oddziaływania na środowisko mogą być wnoszone: w formie pisemnej w Biurze Obsługi Interesanta Urzędu Miejskiego w Brwinowie pok. nr 7, ul. Grodziska 12, 05-840 Brwinów lub pocztą na ww. adres; ustnie do protokołu w Urzędzie Miejskim w Brwinowie, Referat Planowania Przestrzennego pok. 206 lub za pomocą środków komunikacji elektronicznej bez konieczności opatrywania bezpiecznym podpisem elektronicznym na adres: [brwinow@brwinow.pl](mailto:brwinow@brwinow.pl) oraz za pomocą elektronicznej skrzynki podawczej na adres: platforma ePUAP /575d9kicdq/SkrytkaESP lub na adres do doręczeń elektronicznych (ADE) Urzędu Miejskiego w Brwinowie: AE:PL-90445-24598-IRHFU-19. Organem właściwym do rozpatrzenia uwag jest Burmistrz Gminy Brwinów. Uwagi wniesione po terminie pozostaną bez rozpatrzenia.



Z up. Burmistrza Gminy Brwinów  
Ewa Sobierańska

## INFORMACJE DOTYCZĄCE PRZETWARZANIA DANYCH OSOBOWYCH

Na podstawie art. 13 ust. 1 i 2 rozporządzenia Parlamentu Europejskiego i Rady (UE) 2016/679 z dnia 27 kwietnia 2016 r. w sprawie ochrony osób fizycznych w związku z przetwarzaniem danych osobowych i w sprawie swobodnego przepływu takich danych oraz uchylenia dyrektywy 95/46/WE (RODO) informujemy że: 1. Administratorem Danych Osobowych jest Burmistrz Gminy Brwinów, z siedzibą w Urzędzie Miejskim w Brwinowie, ul. Grodziska 12, 05-840 Brwinów. W sprawie związanych z przetwarzaniem danych osobowych można się skontaktować z Inspektorem Ochrony Danych, pisząc na adres: [iod@brwinow.pl](mailto:iod@brwinow.pl) lub telefonicznie pod nr tel: 695 581 791. 2. Dane osobowe gromadzone i przetwarzane są w celach związanych z realizacją procedury planistycznej dotyczącej miejscowego planu zagospodarowania przestrzennego. 3. Podstawą prawną przetwarzania danych osobowych jest realizacja obowiązków prawnych ciążących na administratorem (art. 6 ust.1 lit c RODO) wynikających z art. 17 ustawy z dnia 27 marca 2003 r. o planowaniu i zagospodarowaniu przestrzennym. 4. Podanie danych osobowych jest wymogiem ustawowym. Brak podania wymaganych danych uniemożliwi realizację celów dla których są zbierane. 5. Pani/Pana dane osobowe będą przetwarzane do czasu realizacji zadania, do którego zostały zebrane, a następnie - jeśli chodzi o materiały archiwalne - przez czas wynikający z przepisów ustawy z dnia 14 lipca 1983 r. o narodowym zasobie archiwalnym i archiwach. 6. Pani/Pana dane osobowe mogą być udostępniane tylko na podstawie obowiązujących przepisów lub też umów zawartych przez Administratora (np. obsługa prawna lub administracyjna urzędu). 7. Pani/Pana dane nie będą poddawane profilowaniu, ani przekazywane do państw trzecich oraz do organizacji międzynarodowych. 8. Przystępuje Pani/Panu prawo dostępu do swoich danych osobowych (z ograniczeniem wynikającym z art. 8a ust. 1 ustawy o planowaniu i zagospodarowaniu przestrzennym, jeżeli dane osobowe nie zostały zebrane od osoby, której dane dotyczą), ich sprostowania lub ograniczenie przetwarzania oraz wniesienia skargi do organu nadzorczego tj. Prezesa Urzędu Ochrony Danych Osobowych.



**W KAŻDĄ ŚRODĘ,  
W KAŻDYM DOMU!**

# Mistrzostwa Polski pełne emocji

## GRODZISK MAZOWIECKI

Ponad 700 zawodników i dwa dni intensywnej rywalizacji – tak wyglądały Mistrzostwa Polski w Karate Tradycyjnym 2026. Grodzisk Mazowiecki na chwilę stał się prawdziwym centrum tej dyscypliny sportu.



POLSKA UNIA KARATE TRADYCYJNEGO

Karate tradycyjne to nie tylko sport, ale także sztuka wymagająca precyzji, dyscypliny i pełnej kontroli nad ciałem. Mistrzostwa Polski w tej dyscyplinie należą do najbardziej prestiżowych wydarzeń w krajowym kalendarzu, gromadząc najlepszych zawodników z całego kraju.

Tym razem na matkach pojawili się reprezentanci aż 30 klubów zrzeszonych w Polskiej Unii Karate Tradycyjnego. Zawody dostarczyły kibicom wielu emocji – od precyzyjnych układow kata po dynamiczne i zacięte pojedynki kumite. Rywalizacja toczyła się na wysokim poziomie, a o końcowych rozstrzygnięciach często decydowały detale.

W klasyfikacji generalnej klubów najlepiej zaprezentowała się Akademia Karate Tradycyjnego Kraków-Niepołomice, która sięgnęła po zwycięstwo.

Na pozostałych stopniach podium królowali zawodnicy z województwa łódzkiego. Drugie miejsce zajęła Łódzka Akademia Karate Tradycyjnego, a trzecie przypadło Łódzkiemu Klubowi Karate Tradycyjnego.

Duże słowa uznania należą się organizatorom wydarzenia. Klub Sportowy Raion Fight Club, wspierany przez wolontariuszy, zadbał o sprawny przebieg zawodów i odpowiednią oprawę sportową. Dzięki ich pracy turniej przebiegał bez zakłóceń, a zawodnicy mogli skupić się wyłącznie na rywalizacji.

Mistrzostwa w Grodzisku pokazały, że karate tradycyjne w Polsce stoi na bardzo wysokim poziomie. Zawodnicy zaprezentowali nie tylko świetne przygotowanie fizyczne, ale także dyscyplinę i sportowego ducha, które są fundamentem tej sztuki walki.

Rafał Lipski

# Remis w meczu o 6 punktów

## PRUSZKÓW

Znicz Pruszków ma czego żałować. Prowadząc 2 golami gospodarze nie zdołali zwyciężyć i ostatecznie w starciu z rywalami w walce o utrzymanie sięgnęli po „tylko” 1 punkt.

Hity na górze tabeli – mecz Polonii Warszawa z Chrobrym Głogów – i hity na dole – domowa potyczka Znicza Pruszków z Górnikiem Łęczna. Miniona kolejka Betcliu 1. Ligi dostarczyła kibicom naprawdę dużej dawki rozrywki. I choć w przypadku wymienionych tu jako pierwszych Czarnych Koszul można mówić wyłącznie o pozytywnych emocjach (wygrana stołecznego klubu 1:0), to fani z Pruszkowa mogli opuszczać stadion z poczuciem niedosytu.

– Jestem optymistą przed piątkowym meczem. Ten optymizm oparty jest na dobrej pracy, którą wykonaliśmy – głównie nad sferą mentalną. Drużyna



FOT. MKS ZNICZ PRUSZKÓW

Łukasz Smolarow, trener Znicza

trzymają się razem, jest dobrze przygotowana na boiskowe sytuacje i przede wszystkim świadoma tego, co będzie istotne w najbliższym meczu – mówił przed spotkaniem z Łęczną trener Znicza Pruszków Łukasz Smolarow.

Pierwsze minuty starcia z Górnikiem ułożyły się dla miejscowych doskonale. W 28. minucie fantastyczną kontrolą piłki popisał się Bartłomiej Ciepela i to właśnie on otworzył worek z bramkami. Chwilę później Znicz prowadził już 2:0, kiedy Daniel Bąk „dziub-

nął” piłkę końcówką buta, umieszczając ją w siatce rywali. Niestety gospodarzom nie udało się utrzymać czystego konta do przerwy – w końcówce pierwszej odsłony gola kontaktowego strzelił Mateusz Hołownia. Po zmianie stron do remisu doprowadził Paweł Jaroszyński. Obie bramki Górnika padły po stałych fragmentach gry – odpowiednio po rzucie wolnym i rożnym. Stało na rezultacie 2:2 – czyli identycznie jak w spotkaniu ze Śląskiem Wrocław, które odbyło się w poprzedniej kolejce.

Po 30 ligowych meczach Znicz traci 4 punkty do bezpiecznej Stali Mielec. Strata do przedostatniego Górnika nie uległa zmianie – dalej są to 2 punkty. Na tę chwilę wszystko wskazuje na to, że kwestia ligowego bytu rozstrzygnie się w grupie: Stal, Górnik, Znicz, GKS Tychy (ostatnia pozycja w tabeli).

1 maja Pruszkowian czeka wyjazd na stadion Puszczy Niepołomice. To 10. ekipa Betcliu 1. Ligi. Pierwszy gwizdek sędziego o godzinie 18:00.

Rafał Lipski

# Jest już program Dni Piastowa 2026!

## PIASTÓW

Mieszkańcy przygotowują się do świętowania jubileuszu 100-lecia nadania nazwy miastu, który połączono z tegorocznymi Dniami Piastowa. Burmistrz Tomasz Jankowski zaprasza wszystkich do udziału w majowym świętowaniu.

Atmosfera rozpocznie się już na początku miesiąca. 3 maja zaplanowano mszę świętą w kościele MB Częstochowskiej oraz koncert Grażyny Mądroch w MOK-u. Kilka dni później, 7 maja, mieszkańcy będą mogli wziąć udział w klimatycznym spacerze z pochodniami pt. „Śzlakiem Piastowskich Pomników”, który wystartuje spod ZAP o godzinie 18:00.

Burmistrz Miasta Piastowa, Tomasz Jankowski, podkreśla znaczenie tego wydarzenia:

– Przed nami wyjątkowe dni pełne emocji, wspólnego świętowania i atrakcji dla każdego! Przygotowaliśmy program obchodów jubileuszu – od koncertów i wydarzeń sportowych, przez spacer historyczny, aż po warsztaty i spotkania.

Kulminacją obchodów przypadnie na weekend 9-10 maja, kiedy to odbędą się oficjalne Dni Piastowa. Sobota upłynie pod znakiem warsztatów dla dzieci „Kapsuła Czasu”, turniejów sportowych (PiastBall 2026) oraz strefy gier planszowych. Wieczór uświetnią występy

**Kalendarium obchodów:**

<b>3 MAJA (NIEDZIELA)</b>	10:00 – MSZA ŚWIĘTA – KOŚCIÓŁ MB CZĘSTOCHOWSKIEJ	13:00 – GRA MIEJSKA – STARE MIKO
	12:00 – KONCERT GRAŻYNY MĄDROCH – MOK	15:00 – WYSTĘPY DZIECI, MŁODZIEŻY I SENIORÓW – SCENA
<b>7 MAJA (CZWARTEK)</b>	10:00 – SPACER Z POCODNIAMI „ŚZLAKIEM PIASTOWSKICH POMNIKÓW” – START: ZAP	16:00 – WARSZTATY DLA DZIECI – ROBIECIE ZAKŁADKI – MOK
		17:00 – LANIECZKA Z BURMISTRZEM – MOK
<b>9 MAJA (SOBOTA)</b>	09:00 – 14:00 – WARSZTATY DLA DZIECI „KAPSUŁA CZASU”, „PÓKI DO SPÓK” [STROGIE TOZ] – WILLA MELLERA / MIEJSKA BIBLIOTEKA PUBLICZNA	17:30 – ZESPÓŁ PIEŚNI I TAŃCA NADARZYN – SCENA
	10:00 – SENIORADA PIASTOWSKA – WILLA MELLERA	18:00 – ZESPÓŁ MRAZKI – SCENA
	10:00 – PIASTBALL 2026 – KOSZYKÓWKA WŁAZNA – AL. KRASOŃSKA / SPZ	19:00 – BOKSOWI (B) SET – SCENA
	10:00 – STREFA ANIMACJI SPORTOWEJ (AKROBATYKA) – AKROFAMILY – MOK	20:00 – PERFECT & BURKASZ DRAPAŁA – SCENA
	10:00 – PLANODZIAGRANE – PRZYCZÓŁEK MIEJSKI DLA GRACZY	
	17:00 – POKAZ KARATE – SCENA	
	17:30 – ORKIESTRA CHÓR WYDARTYCH DOMÓW KUR – SCENA	
	18:30 – ORKIESTRA OSP NADARZYN – SCENA	
	20:00 – KONCERTOWY WYDARZENIE Z ZESPÓŁEM MISTRZÓW – SCENA	
<b>14 MAJA (CZWARTEK)</b>	18:00 – SPACER Z POCODNIAMI „ŚZLAKIEM WYDARTYCH WIEŻYCZY” – START: ZAP	
<b>15 MAJA (PIĄTEK)</b>	18:00 – SPOTKANIE Z MARKIEM SIEROKIEM – BIBLIOTEKA / WILLA MELLERA	
<b>16 MAJA (SOBOTA)</b>	09:00 – TURNIEJ STULECIA PIASTOWA – PIŁKA SIATKOWA – HALL LO HIECENIOWA	
	09:30 – NOK MIECZOWI – PAW / WILLA MELLERA	
	17:00 – KONCERT KAPLEI WARSZAWSKIEJ STASIA WIELAŃKA – WILLA MELLERA	
	18:00 – OPIWADZANIE PO WYSTAWIE / INNE JETANICE HISTORYCZNE – PAW	
<b>16-17 MAJA (SOBOTA-NIEDZIELA)</b>	09:30 – TURNIEJ O PUCHAR BURMISTRZA PIASTOWA TENIS – KORTY UL. 11 LISTOPADA	
<b>17 MAJA (NIEDZIELA)</b>	16:00 – WARSZTATY DLA DZIECI Z REKRODELA – SZTETLIKA ŚRODOWISKI	

FOT. FACEBOOK/MIASTO PIASTÓW

O G Ł O S Z E N I E

Nadarzyn, dnia 29 kwietnia 2026 r.

## OGŁOSZENIE WÓJTA GMINY NADARZYN o rozpoczęciu konsultacji społecznych projektu w zmiany części tekstowej miejscowego planu zagospodarowania przestrzennego wsi PGR Walendów (obecnie wieś Walendów) w gminie Nadarzyn etap I

Na podstawie art. 17 pkt 11 ustawy z dnia 27 marca 2003 r. o planowaniu i zagospodarowaniu przestrzennym (t.j. Dz. U. z 2026 r., poz. 538).

### zawiadomiam o rozpoczęciu konsultacji społecznych projektu zmiany części tekstowej miejscowego planu zagospodarowania przestrzennego wsi PGR Walendów (obecnie wieś Walendów) w gminie Nadarzyn etap I

sporządzonego na podstawie uchwały Nr XIV.257.2025 z dnia 30 czerwca 2025 r. Obszar objęty projektem planu został wyznaczony na załączniku graficznym do w/w uchwały.

Konsultacje społeczne będą prowadzone od 29.04.2026 r. do 29.05.2026 r.

Z projektem zmiany części tekstowej planu miejscowego można zapoznać się w siedzibie Urzędu Gminy Nadarzyn, ul. Mszczonowska 24, 05-830 Nadarzyn, pok. Nr 110, w godz. od 9<sup>00</sup> do 15<sup>00</sup>, a także w Biuletynie Informacji Publicznej bip.nadarzyn.pl oraz na stronie internetowej Gminy Nadarzyn www.nadarzyn.pl.

Sposoby prowadzenia konsultacji społecznych:

1) **Zbieranie uwag** do projektu planu oraz prognozy oddziaływania na środowisko w terminie od 29.04.2026 r. do 29.05.2026 r.

Uwagi należy składać do Wójty Gminy Nadarzyn na piśmie utrwalonym w postaci papierowej lub elektronicznej, w tym za pomocą środków komunikacji elektronicznej, w szczególności poczty elektronicznej, [na formularzu](mailto:na_formularzu) w postaci papierowej lub w formie dokumentu elektronicznego. Wzór formularza jest dostępny na stronie internetowej <https://bip.nadarzyn.pl/> oraz w rozporządzeniu Ministra Rozwoju i Technologii z dnia 13 listopada 2023 r. w sprawie wzoru formularza pisma dotyczącego aktu planowania przestrzennego (Dz. U. z 2023 r., poz. 2509). Składający uwagę podaje swoje imię i nazwisko albo nazwę oraz adres zamieszkania albo siedziby oraz adres poczty elektronicznej, o ile taki posiada, a także wskazuje, czy jest właścicielem lub użytkownikiem wieczystym nieruchomości objętej uwagą, oraz może podać dodatkowe dane do kontaktu takie jak adres do korespondencji lub numer telefonu. Uwagi w postaci papierowej należy składać w kancelarii Urzędu Gminy (pok. 100) lub pocztą na adres: Urząd Gminy Nadarzyn, ul. Mszczonowska 24, 05-830 Nadarzyn. Uwagi w formie elektronicznej należy przysyłać za pośrednictwem:

– poczty elektronicznej: [gmina@nadarzyn.pl](mailto:gmina@nadarzyn.pl),  
– e-doręczeń: AE:PL-73893-60650-UHEID-22,  
– elektronicznej skrzynki podawczej Gminy Nadarzyn w systemie ePUAP: /8420yasifl/SkrytkaESP.

2) **Spotkanie otwarte**, które odbędzie się dnia 13 maja 2026 r. o godz. 16:00 w Urzędzie Gminy Nadarzyn, ul. Mszczonowska 24, 05-830 Nadarzyn, w pok. nr 220 (sala konferencyjna).

3) **Dyżur projektanta**, który odbędzie się 20 maja 2026 r. w godz. 16:00-17:00 w Urzędzie Gminy Nadarzyn, ul. Mszczonowska 24, 05-830 Nadarzyn, w pok. nr 220 (sala konferencyjna).

Organem właściwym do rozpatrzenia uwag jest Wójt Gminy Nadarzyn.

W przedmiotowej sprawie postępowanie o transgranicznym oddziaływaniu na środowisko nie jest prowadzone.

Wójt Gminy  
Dariusz Zwoliński

### KLAUZULA INFORMACYJNA

Przetwarzanie danych osobowych jest niezbędne do wypełnienia obowiązku prawnego, ciążącego na Administratorze. Osobie, której dane dotyczą przysługują prawo wglądu w swoje dane oraz ich uzupełnienia. Szczegółowe informacje na temat przetwarzanych danych osobowych są dostępne w siedzibie Urzędu Gminy oraz w Biuletynie Informacji Publicznej pod adresem: <https://bip.nadarzyn.pl/plik/19140,50-sporzadzanie-aktow-planowania-przestrzennego-pdf.pdf>.

# NOCNY POŁMARATON PIASECZYŃSKI

20 czerwca  
start godz. 21.00  
Rynek w Piasecznie

[www.polmaratonpiaseczno.pl](http://www.polmaratonpiaseczno.pl)

Zapisz się już teraz!

## PATRON HONOROWY



Wiceprezes Rady Ministrów  
Minister Obrony Narodowej

Władysław Kosiniak-Kamysz

## ORGANIZATORZY



POWIAT  
PIASECZYŃSKI



Piaseczno



INKUBATOR INICJATYW  
LOKALNYCH



GOSIR  
PIASECZNO

## PATRONI

maratonczyk.pl



BIEGANIE.PL

Przeł<sup>ąd</sup>  
sieć lokalnych tygodników

## PARTNERZY

Przedsiębiorstwo Wodociągów  
i Kanalizacji w Piasecznie

PWiK Piaseczno



Bank Polski

Activejet®



DECATHLON