

27 MAJA 2026

# Przegląd REGIONALNY 363<sup>(9)</sup> 2026

R E K L A M A

**SPEŁNIJ SWOJE MARZENIA !!!**

**DOMKI DREWNIANE**  
WERSJE REKREACYJNE I CAŁOROCZNE

30 LAT TRADYCJI

tel. **694 503 733**

[www.domkidrewniane.info.pl](http://www.domkidrewniane.info.pl)

**EKSPOZYCJA - Lesznów, ul. Słoneczna 155**

BEZPŁATNY TYGODNIK POWIATÓW GRODZISKIEGO I PRUSZKOWSKIEGO

ISSN 2545-3440

GRODZISK MAZOWIECKI ||| BARANÓW ||| JAKTORÓW ||| PODKOWA LEŚNA ||| MILANÓWEK ||| ŻABIA WOLA

PRUSZKÓW ||| PIASTÓW ||| BRWINÓW ||| MICHAŁOWICE ||| NADARZYN ||| RASZYN



||| Region - Zabytki z dofinansowaniem na remonty s. 4



||| Brwinów - Między ulgą w korkach a strachem przed betonem s. 5



||| Grodzisk Mazowiecki - Grodziski pilot na podium s. 7



||| Pruszków - Mural na 110-lecie miasta s. 7



||| Grodzisk Mazowiecki - Port Polska już zmienia Grodzisk s. 8



FOT. WKD

31 maja 2026 r. nastąpi zamknięcie torów WKD do Warszawy Śródmieście

## Wielkie zmiany na linii WKD

czytaj na str. 2

## Likwidacja LO w Komorowie?

||| MICHAŁOWICE

Wokół rekrutacji do klas pierwszych w Liceum Ogólnokształcącym im. Marii Dąbrowskiej w Komorowie narosło w ostatnich dniach wiele kontrowersji. Oficjalne stanowisko wójt gminy Michałowice, Małgorzaty Pacheckiej, wywołało lawinę komentarzy ze strony zaniepokojonych mieszkańców i rodziców.

czytaj na str. 3



FOT. LO W KOMOROWIE

Budynek Liceum Ogólnokształcącego im. Marii Dąbrowskiej w Komorowie, w którym od roku szkolnego 2026/27 planowane jest uruchomienie dwóch klas pierwszych

R E K L A M A

VOLVO | DOM VOLVO

## Odwiedź nas w Domu

Zeskanuj kod QR i odwiedź naszą stronę, by odkryć pełną ofertę i konfigurator.



Polecam

Andrzej Wrona

# Wielkie zmiany na linii WKD pod koniec maja

dokończenie ze str. 1

## REGION

31 maja 2026 r. nastąpi zamknięcie torów WKD do Warszawy Śródmieście. Pasażerów regularnie korzystających z usług Warszawskiej Kolei Dojazdowej czekają kolejne bardzo duże utrudnienia w podróżowaniu do stolicy.

Przewoźnik poinformował o planowanym, całkowitym wstrzymaniu ruchu pociągów na kluczowym odcinku aglomeracyjnym, co wymusi na wielu osobach zmianę dotychczasowych nawyków i skorzystanie z alternatywnych środków transportu.

kilka dni później pasażerowie natrafiają na kolejne, jeszcze poważniejsze ograniczenia infrastrukturalne.

## Jak pojadą pociągi z Grodziska Mazowieckiego i Milanówka?

Ruch pociągów na pozostałych fragmentach linii WKD zostanie utrzymany, aczkolwiek będzie funkcjonował na zupełnie innych zasadach niż zazwyczaj. Na odcinku od stacji Grodzisk Mazowiecki Radońska do przystanku WKD Warszawa Aleje Jerolimskie składły będą kursować ze stałą częstotliwością co 30 minut, z pewnym bardzo ważnym zastrzeżeniem technicznym. Jak podaje przewoźnik, na podmiejskim odcinku między Komorowem a



FOT. TYMOTEUZ JANCZAK

## Całkowite zamknięcie podmiejskich torów do Warszawy Śródmieście

Z oficjalnych informacji w niedzielę – 31 maja br. od godziny 3:00 nastąpi całkowite, całodobowe zamknięcie dla ruchu pociągów torów nr 1 i 2 na odcinku Warszawa Śródmieście WKD – Warszawa Aleje Jerolimskie. W tym okresie zostanie wprowadzona tymczasowa organizacja ruchu pociągów, opierająca się na relacjach skróconych oraz obowiązkowych przesiadkach. Na przystanku Warszawa Aleje Jerolimskie zorganizowany zostanie punkt przesiadkowy pomiędzy pociągami WKD, a środkami transportu zastępczego kolejowego i autobusowego funkcjonującego w ramach Warszawskiego Transportu Publicznego. Obecnie na linii trwają jeszcze inne intensywne roboty, które zgodnie z harmonogramem mają zakończyć się 28 maja, jednak już

stacją WKD Warszawa Aleje Jerolimskie ruch pociągów prowadzony będzie wahadłowo po torach nr 1 i 2. Wymusza to na pasażerach dokładne śledzenie komunikatów, gdyż pociągi w obu kierunkach mogą odjeżdżać z niestandardowych krawędzi peronowych.

Z kolei na odcinku linii, czyli na odcinku Milanówek Grudów – Podkowa Leśna Zachodnia, ruch pociągów będzie odbywał się z częstotliwością połączeń co 60 minut. Na przystanku Podkowa Leśna Zachodnia zostanie zorganizowany punkt przesiadkowy do pociągów w relacji Grodzisk Mazowiecki Radońska – Warszawa Aleje Jerolimskie wraz ze skomunikowaniem połączeń z/do Milanówka. Podróżni jadący z Milanówka muszą zatem przygotować się na dodatkowy przystanek i zmianę składu w drodze do stolicy.

Tymoteusz Janczak

# Dni Pruszkowa za nami

## PRUSZKÓW

W dniach 23–24 maja mieszkańcy wspólnie świętowali podczas Dni Pruszkowa. Wydarzenie cieszyło się bardzo dużym zainteresowaniem – w koncertach, występach i atrakcjach uczestniczyły tłumy mieszkańców.

W sobotę w Parku im. Tadeusza Kościuszki odbyły się m.in. spektakl dla najmłodszych, pokaz iluzjonisty, występy lokalnych zespołów, parada Orkiestry Dętej Pruszkowianka oraz potańcówki. Wieczorem w Centrum Kultury i Sportu publiczność mogła wysłuchać koncertu „Another Pink Floyd Symfonicznie”.

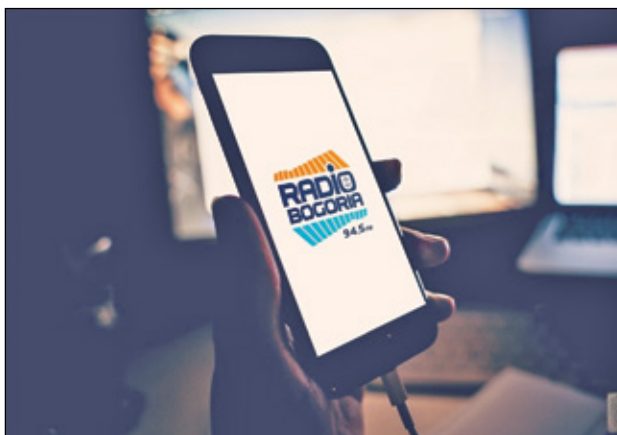
Niedziela upłynęła pod znakiem koncertów gwiazd. Na scenie wystąpili Oskar Cymś, ØRGANEK oraz Justyna Steczkowska. Przez dwa dni nie zabrakło strefy gastronomicznej, food trucków, stoisk wystawców, rodzinnych atrakcji i bardzo dobrej atmosfery.

RMK



ZDJĘCIA: FB MIASTO PRUSZKÓW

R E K L A M A



Poranny gość  
Radia Bogoria

RADIO  
BOGORIA  
94.5 FM

od poniedziałku do piątku  
zawsze o 7:45 i powtórka o 16:45

**Przeгляд**  
sieć lokalnych tygodników

WYDAWCA: MIKAWAS SP. Z O.O.

ADRES REDAKCJI:  
ul. Jana Pawła II 29, 05-500 Piaseczno  
KONTAKT Z REDAKCJĄ:  
redakcja@przeгляд.media

Przeгляд Piaseczyński – www.przeглядpiaseczynski.pl  
Przeгляд Regionalny – www.przeглядregionalny.pl  
Przeгляд Otwocki – www.przeглядotwocki.pl

REDAKCJA:

Łukasz Szymański, l.szymanski@przeгляд.media, 786 202 606  
Tymoteusz Janczak, t.janczak@przeглядregionalny.pl  
Małgorzata Szturowska, m.szturowska@przeгляд.media  
Rafał Lipski, r.lipski@przeгляд.media

Redakcja nie zwraca niezamówionych materiałów,  
nie ponosi odpowiedzialności za treści reklam i zastrzega sobie  
prawo do skrótów.

REKLAMA:

Dyrektor ds. Marketingu i Reklamy: Monika Komisarczyk, tel. 501 091 480,  
reklama@przeглядpiaseczynski.pl, m.komisarczyk@przeглядpiaseczynski.pl  
Katarzyna Podolowska-Błądek, tel. 530 338 653, k.podolowska@przeгляд.media  
Agnieszka Milinković, tel. 570 401 774, a.milinkovic@przeгляд.media  
Sławomir Gajewski, tel. 786 202 066, s.gajewski@przeгляд.media

Skład i studio graficzne: Małgorzata Kulesza

OGŁOSZENIA DROBNE: można składać na stronie www

# Likwidacja LO w Komorowie?

dokończenie ze str. 1

## MICHAŁOWICE

Wokół rekrutacji do klas pierwszych w Liceum Ogólnokształcącym im. Marii Dąbrowskiej w Komorowie narosło w ostatnich dniach wiele kontrowersji. Oficjalne stanowisko wójt gminy Michałowice, Małgorzaty Pacheckiej, wywołało lawinę komentarzy ze strony zaniepokojonych mieszkańców i rodziców.

W mediach społecznościowych pojawiły się głosy sugerujące, że ograniczenie naboru od września 2026 roku do dwóch klas pierwszych ma być wstępem do wygaszania placówki. Do tych opinii stanowczo odniosła się wójt Małgorzata Pachecka, która zadeklarowała: „Gmina Michałowice

Wójt zaproponowała dyrekcji zwiększenie godzin języków obcych (niemieckiego i francuskiego) lub innych przedmiotów w tych klasach, co ma podnieść konkurencyjność absolwentów

nie planuje likwidacji Liceum Ogólnokształcącego w Komorowie”. Włodarz gminy podkreśliła, że taka sama organizacja naboru miała miejsce w dwóch poprzednich latach, a rok 2026 będzie trzecim z rzędu z dwoma oddziałami

klas pierwszych. Ma to być dostosowanie organizacji nauczania do rzeczywistego zainteresowania kandydatów, a nie sygnał likwidacji.

Zgodnie z przepisami prawa oświatowego, prowadzenie szkół ponadpodstawowych to zadanie własne powiatu. Gmina Michałowice przejęła jednak tę rolę ponad 30 lat temu. Jak przypomina wójt, decyzja ta była odpowiedzią na postulaty mieszkańców, którzy chcieli dla swoich dzieci szkoły bezpiecznej, kameralnej i blisko domu. Dzisiejsze statystyki pokazują jednak, że preferencje młodzieży uległy radykalnej zmianie.

W ciągu ostatnich pięciu lat, spośród około 400 uczniów kończących corocznie gminne szkoły podstawowe, zaledwie nieliczni wybierali LO w Komorowie. Obecnie w klasach I-IV uczą się tam 279 uczniów, z czego tylko 49 to mieszkańcy gminy Michałowice. W obecnych klasach pierwszych uczą się tylko 8 lokalnych uczniów, a w drugich – 9. Zdaniem wójt, młodzież coraz częściej wybiera Warszawę, szukając nowego środowiska, większej samodzielności i bogatszej oferty spędzania czasu po lekcjach.

## Spór o profile klas: Umysły ścisłe kontra humaniści

Zapowiedź faworyzowania kierunków matematyczno-geograficznych i fizycznych we współpracy ze Szkołą Główną Handlową w Warszawie wywołała silny opór części komentujących. Wójt zaproponowała dyrekcji zwiększenie godzin języków obcych (niemieckiego i francuskiego) lub innych przedmiotów w tych klasach, co ma podnieść konkurencyjność absolwentów. Decyzja ta spotkała się jednak

z zarzutami o marginalizację nauk humanistycznych.

„Kolejny absurd to dyskryminacja osób zainteresowanych kierunkiem humanistycznym. Nie tylko wychowujemy umysły ścisłe, ale są i umysły humanistyczne i ich nie można spychać na marginesy.” – komentuje jedna z mieszkanki.

Wójt Małgorzata Pachecka odpowiedziała na te zarzuty, argumentując: „Nie ma rejonizacji w przyjmowaniu do liceów. I właśnie dlatego można się kształcić ‚kierunkowo‘, także humanistycznie w liceach, które takie klasy otwierają. Z danych, które dostałam z naszego liceum, wynika, że najwięcej uczniów jest w profilu mat-geo/fiz, a najmniej w klasie humanistycznej. To mi coś mówi o preferencjach uczniów”.

Takie postawienie sprawy spotkało się z natychmiastową ripostą internautów, którzy wskazują na długofalowe skutki takich decyzji. „Wyciąga Pani tak daleko idące wnioski na podstawie porównania klas JEDNEJ placówki? I to, że najwięcej osób wybiera inny profil to trzeba ten mniej popularny likwidować, mimo, że są chętni?” – dopytuje inna uczestniczka dyskusji. Głosy te wspierają tezę, że w dobie rozwoju sztucznej inteligencji to właśnie nauki humanistyczne i filozofia będą miały kluczowe znaczenie. Mieszkańcy zwracają też uwagę na logistykę: „Przykre, że dzieci z zacięciem humanistycznym zostały pozbawione możliwości... Nie każdy marzy o godzinnych dojazdach”.

## Miliony na remonty czy zaniedbana przestrzeń?

Drugą osią sporu stał się stan techniczny budynku. Wójt Pachecka wylicza, że w ciągu ostatnich sześciu lat gmina przeznaczyła na moderni-



FOT. FACEBOOK/MALGORZATA PACHECKA - WOJT GMINY MICHAŁOWICE

zacji i remonty w szkole łącznie 6 367 757,15 zł. Środki te wydano m.in. na wymianę około 60 okien, modernizację sal, korytarzy, pokoju nauczycielskiego, kuchni, instalacji elektrycznej oraz adaptację akustyczną stołówki i świetlicy. Włodarz dodała, że coroczne środki na bieżące naprawy nie były przez dyrektora szkoły wykorzystywane w całości.

Te zapewnienia rozmijają się jednak z subiektywnym odbiorem części rodziców. Wizualny stan placówki dla wielu pozostawia wiele do życzenia i wpływa na decyzje rekrutacyjne młodzieży.

„Jeśli chodzi o inwestycje to zdecydowanie generalnego remontu wymagają wszystkie klasy korytarze i szatnie w budynku LO, łącznie z wymianą drzwi do klas. Mam wrażenie że ostatni remont był w latach 90-tych bo w tej chwili wnętrza odstrasza.” – zauważa mieszkanka gminy.

W dyskusji pojawiły się również głosy dotyczące oferty językowej. Część rodziców wskazuje, że młodzież chę-

niej uczyłaby się języka hiszpańskiego zamiast niemieckiego czy francuskiego. W odpowiedzi inni dyskutanci zauważyli, że na rynku brakuje nauczycieli hiszpańskiego czy fizyki z powodów finansowych, ponieważ absolwenci tych kierunków wybierają pracę w korporacjach lub udzielanie prywatnych korepetycji.

## Przyszłość edukacji w rękach mieszkańców i młodzieży

Wójt zapowiedziała, że w roku szkolnym 2026/27 zaprosi mieszkańców, uczniów najstarszych klas szkół podstawowych oraz Młodzieżową Radę Gminy do merytorycznej dyskusji o tym, jak zwiększyć atrakcyjność liceum. Niektórzy mieszkańcy chwalą to podejście: „Dziękuję Pani Wójt za merytoryczne wyjaśnienia oraz zaproszenie do rozmów. (...) takie podejście do ich potrzeb jest po prostu fair”.

Tymoteusz Janczak

WWW.PRZEGLADREGIONALNY.PL



501 091 480

PRZEGLĄD REGIONALNY

R E K L A M A



**Twoje miejsce między miastem a naturą**

Segmenty od 82,10 m<sup>2</sup> do 110,83 m<sup>2</sup>

www.falentyhome.pl  
tel. 781 305 305



ul. Borówkowa, 05-090 Falenty Duże

## Dwa nowe place zabaw gotowe na otwarcie

III GRODZISK MAZOWIECKI

Mieszkańcy Chrzanowa Dużego i Kałęczyna zyskają nowe miejsca do wypoczynku i rodzinnej zabawy.

**W** obu miejscowościach powstały place zabaw połączone ze strefami rekreacji, których oficjalne otwarcie zaplanowano na 31 maja.



Plac zabaw w Chrzanowie Dużym

### Plac zabaw w Chrzanowie Dużym

W Chrzanowie Dużym najmłodsi będą mogli korzystać m.in. z huśtawki typu bocianie gniazdo, piaskownicy, karuzeli oraz zestawu ze zjeżdżalnią. Dla starszych mieszkańców przygotowano siłownię plenerową z urządzeniami do ćwiczeń. Na terenie skweru pojawiły się także ławki, kosze, stojaki rowerowe, grill parkowy, solarne oświetlenie oraz nowe nasadzenia. Koszt tej inwestycji to niemal 360 tys. zł.

### Plac zabaw w Kałęczynie

Podobna przestrzeń powstała w Kałęczynie, gdzie zagospodarowano działkę o powierzchni blisko 1400 mkw. Zamontowano tam m.in. huś-

tawkę wieloosobową, bujak w kształcie auta, zestaw z dwiema zjeżdżalniąmi, huśtawkę wagową oraz urządzenie siłowni zewnętrznej. Teren uzupełniają alejki, bezpieczna nawierzchnia, mała architektura, lampy solarne i zieleń.

### Pikniki na oficjalne otwarcie

Otwarciom będą towarzyszyć rodzinne pikniki z animacjami dla dzieci, malowaniem twarzy, grillem, popcornem i watą cukrową. W Kałęczynie wydarzenie odbędzie się w godz. 13.00–16.00 przy ul. Radziejewickiej 213D, a w Chrzanowie Dużym w godz. 15.00–18.00 pod adresem Chrzanów Duży 43.

RMK

## Pięć zabytków z dofinansowaniem na remonty. Gdzie trafią pieniądze?

III REGION

Kolejne zabytkowe obiekty na Mazowszu dostaną wsparcie na prace remontowe i konserwatorskie. Wśród dofinansowanych inwestycji są ważne miejsca z powiatów pruszkowskiego i grodziskiego.

**S**ejmnik Mazowsza zdecydował o przyznaniu środków w ramach programu „Mazowsze dla zabytków”. W regionie warszawskim zachodnim wsparcie obejmie 14 zadań, a łączna kwota dotacji wyniesie 1,1 mln zł.

W powiecie pruszkowskim dofinansowanie otrzymają roboty budowlane przy Pałacu w Młochowie w gminie Nadarzyn. Na ten cel przyznano 150 tys. zł. To jedna z najwyższych dotacji na liście.

Pałac w Młochowie należy do rozpoznawalnych zabytków tej części Mazowsza. Prace przy takim obiekcie mają znaczenie nie tylko dla zachowania samego budynku, ale też dla całego historycznego założenia, które jest ważnym elementem lokalnego krajobrazu.



Pałac w Młochowie

Kilka inwestycji zaplanowano również w powiecie grodziskim. W Podkowie Leśnej dotacja w wysokości 80 tys. zł trafi na prace konserwatorskie renowacji elewacji oraz stolarki zewnętrznej willi Hel. To jeden z charakterystycznych obiektów miasta-ogrodu, gdzie historyczna zabudowa stanowi istotną część lokalnej tożsamości.

Taką samą kwotę, 80 tys. zł, otrzymają prace konserwatorskie stolarki okiennej i drzwiowej na parterze budynku Muzeum im. Anny i Jarosława Iwaszkiewiczów w Stawisku. To miej-

sce szczególnie ważne dla kultury i historii regionu, związane z jednym z najważniejszych polskich pisarzy XX wieku.

W Grodzisku Mazowieckim zaplanowano drugi etap prac przy remoncie więźby i pokrycia dachowego części B budynku biurowo-mieszkalnego, tzw. willi Jana Haerberlego. Dotacja na ten cel wyniesie 80 tys. zł. Wsparcie otrzyma także renowacja zabytkowego kościoła pw. Przemienienia Pańskiego w Żukowie, w gminie Grodzisk Mazowiecki. Na to zadanie przyznano 50 tys. zł.

Natalia Walasiak

M A T E R I A Ł Z E W N Ę T R Z N Y

## Dom, szkoła, miasto: jak Dom Volvo ułatwia codzienność?

Życie na przedmieściach to wolność i przestrzeń, ale też wyzwanie logistyczne. Samochód staje się tu kluczowym elementem codzienności – mobilnym łącznikiem między spokojnym domem i dynamicznym centrum miasta. Warto postawić na auto, które bez trudu poradzi sobie zarówno z gruntową drogą, jak i ciasnym parkingiem pod biurem. A przy okazji zadba też o Ciebie.

„Patrząc na nasz rynek, Polacy pokochali model Volvo XC60 i nie ma się czemu dziwić” – mówi Dominik Skoczek, szef sprzedaży w Domu Volvo. „To idealne rozwiązanie dla rodzin, których życie toczy się na styku dwóch światów. A do tego doskonale wygląda i ma rozwiązania, które gwarantują najwyższe bezpieczeństwo”. Ten SUV oferuje:

- Pojemność na każdą okazję: Przestronny bagażnik pomieści nie tylko wózek, ale i duże zakupy do domu, sprzęt sportowy czy akcesoria do ogrodu.
- Komfort na gorszych nawierzchniach: Wyższy prześwit i dopracowane zawieszenie sprawiają, że dojazd do posesji drogą nieutwardzoną jest równie komfortowy, co jazda autostradą.
- Bezdotykową obsługę klapy bagażnika: Otwieranie ruchem stopy to udogodnienie, które docenisz, wracając do auta z pełnymi rękami po dużych, cotygodniowych zakupach.
- Ergonomiczne fotele: Dbają o kondycję kręgosłupa podczas codziennych dojazdów do pracy i szkoły, zamieniając czas spędzony w trasie w chwilę relaksu.

„Jeśli ważna jest wygoda parkowania i oszczędność czasu w podmiejskim rytmie, wybierzmy Volvo XC40 i EX30” – radzi Dominik Skoczek z Domu Volvo.

Modele XC40 oraz elektryczne EX30 to mistrzowie codziennej logistyki „dom-przedszkole-biurowo-dom”. Ich konstrukcja doskonale odpowiada na potrzeby osób mieszkających pod miastem:

- Inteligentne przechowywanie: Głębokie kieszenie w drzwiach i wysuwane haczyki pozwa-



lają zachować porządek w kabinie, nawet gdy wypełniają ją dziecięce drobiazgi lub akcesoria do pracy.

- Łatwość manewrowania: Zwinność tych modeli ułatwia parkowanie na wąskich, osiedlowych uliczkach oraz wjazd do ciasnych garaży i bram.

- Wsparcie technologii: Kamera 360° i wbudowane usługi Google sprawiają, że poruszanie się po mniej znanych, podmiejskich skrótach jest sprawne i całkowicie bezstresowe.

- Oszczędności: Elektryczne modele Volvo, takie jak EX30, to także oszczędność czasu i pieniędzy. Volvo można ładować w domu, a parkowanie na miejskich parkingach jest bezpłatne. Do tego buspas – zawsze do naszej dyspozycji!

Kluczowe jest jednak bezpieczeństwo, które w Volvo jest najwyższym priorytetem. Nowoczesne systemy, jak monitorowanie martwego pola i automatyczne hamowanie, działają niczym dyskretny opiekun, reagując zawsze jeszcze przed



kierowcą. Najlepiej jednak będzie, jeśli przekonacie się Państwo sami, zaglądając do piaseczyńskiego dealera Dom Volvo. Tam doradcy chętnie odpowiedzą na wszelkie pytania i dobrać odpowiedni model do Waszego stylu życia.

**DOM VOLVO:**  
ul. Puławska 558/560, tel. 22 777 00 00,  
domvolvo@volvocars.com

# Między ulgą w korkach a strachem przed betonem

## BRWINÓW

Plany budowy nowego połączenia drogowego w gminie Brwinów wkraczają w kluczową fazę realizacji. Dzięki pozyskaniu wielomilionowego dofinansowania, urzędnicy przygotowują się do rozpoczęcia prac, które od lat budziły spore zainteresowanie.

Gmina Brwinów zyska nowe połączenie ul. Pruszkowskiej z Pszczelińską dzięki milionowej dotacji.

## Zielone światło dla nowej arterii w gminie Brwinów

Burmistrz Arkadiusz Kosiński już od kilku lat przedstawiał mieszkańcom gminy pomysł budowy nowej drogi między ul. Pruszkowską i ul. Pszczelińską. Przełomem w realizacji tej wizji okazała się dotacja z Rządowego Programu Rozwoju Dróg, która pozwoli sfinansować połowę wydatków kwalifikowalnych. Kwota wsparcia wynosi do 4 072 640,38 zł. Sam proces przygotowania inwestycji nie należał jednak do szybkich, ponieważ opracowanie pełnej dokumentacji projektowej dla nowej drogi trwało aż trzy lata.

Trasa ma połączyć ul. Pruszkowską w rejonie siłowni plenerowej przy drodze do Parzniewa z ul. Pszczelińską w rejonie ul. Torfowej. Jak podkreślają władze, teren pod tę inwestycję był zabezpieczony od dłuższego czasu. W tej części Brwinowa planowana droga została uwzględniona w miejscowym planie zagospodarowania przestrzennego z pasem drogowym o szerokości 18 metrów. Gmina Brwinów stopniowo nabywała kolejne działki od osób prywatnych pod jej wyznaczenie.

Całość prac została podzielona na etapy, a budowa ruszy po podpisaniu umowy z wykonawcą. Wkrótce rozpocznie się realizacja pierwszego, środkowego odcinka od ul. Owsianej do granicy miasta Brwinowa. Urzędnicy zapewniają, że ten etap inwestycji zostanie zrealizowany jeszcze w tym roku.

## Alternatywny wyjazd kontra obawy przed tranzytem

Włodarze gminy widzą w nowej trasie przede wszystkim szansę na poprawę bezpieczeństwa i komfortu poruszania się po mieście. Burmistrz Arkadiusz Kosiński tak opisywał to przedsięwzięcie:

„Nowa droga, poprowadzona opłotkami Otrębusi i Brwinowa, zapewni alternatywny wyjazd z większości ślepych i wąskich uliczek bocznych odchodzących w kierunku wschodnim od ul. Pszczelińskiej. [...] W projekcie naszej drogi przewidujemy rozwiązania, które będą miały za zadanie uspokojenie (spowolnienie) ruchu, w tym budowę rond i wyniesionych skrzyżowań, dzięki czemu zmotoryzowani mieszkańcy poprzecznych ulic będą mieli zapewniony bezpieczny wyjazd na tę drogę. Uprzedzając ewentualne pytania: oczywiście wzdłuż całej drogi planowana jest droga dla rowerów.”

Burmistrz wyraźnie zaznacza też, aby nie traktować tej trasy jako wschodniej obwodnicy Brwinowa, ponieważ taką rolę będzie pełniła Paszkowianka – droga projektowana obecnie przez Samorząd Województwa Mazowieckiego. Oficjalny profil gminy w dyskusjach z mieszkańcami podaje również argumenty logistyczne i ratunkowe. Jako przykład wskazywany jest pożar w długiej, wąskiej i ślepej uliczce, gdzie sprawny odjazd wozu strażackiego po opróżnieniu

zbiornika z wodą jest obecnie utrudniony. Nowa droga ma sprawić, że w przyszłości mieszkańcy m.in. ul. Wiosennej będą mogli ruszyć w kierunku Pruszkowa bez konieczności cofania się do Pszczelińskiej i przejeżdżania przez tunel.

Nie brakuje jednak głosów popierających potrzebę zmian w infrastrukturze. Jedną z mieszkanki zauważa, że obecne uliczki są tak wąskie, iż mieści się na nich tylko jeden samochód. „Uważam że to połączenie jest potrzebne. Zmniejszy ciasnotę. Przewietrzy i udrożni te ulice-kiszki” – wskazuje kobieta. W podobnym tonie wypowiadają się inni zwolennicy, argumentując, że nowa ulica odciążą pozostałe drogi, których mieszkańcy nie mogą dziś cieszyć się ciszą.

## Głosy sprzeciwu: „Zastał gminę zieloną, a zostawi betonową”

Inwestycja spotyka się jednak z silnym oporem i krytyką części lokalnej społeczności, która zarzuca władzom brak konsultacji. „Jak zwykle władza wie lepiej. Nikt nie zapyta mieszkańców” – denerwuje się jedna z komentujących osób. Internauci pytają, dlaczego gmina nie skupi się na budowie drugiego przejazdu pod torami kolejowymi, co ich zdaniem rozwiązałoby realny problem ogromnych korków w godzinach szczytu. „Wraz ze złodziejską deweloperką i podwojeniem się liczby mieszkańców nie przybywa w ogóle nowych dróg! [...] śmiesznych 4 mln, WSTYD!” – grzmi kolejny uczestnik dyskusji.

W odpowiedzi na te zarzuty przedstawiciele Brwinowa tłumaczą, że budowa drogi gminnej leży w zasięgu możliwości prawnych i finansowych samorządu, natomiast nowy tunel samochodowy to inwestycja o zupełnie innej skali kosztów, zależna od terenów kolejowych i decyzji leżą-



Budowa nowej drogi gminnej w Brwinowie połączy ulicę Pruszkowską z ulicą Pszczelińską i ułatwi wyjazd z bocznych uliczek - zaznaczony na niebiesko odcinek jest pierwszym etapem i powstanie jeszcze w tym roku

cych poza gminą. Urzędnicy dodają, że zarys nowej drogi istnieje w dokumentach planistycznych od 2000 roku, kiedy radni uchwalili stosowne studium.

Drugą poważną osią sporu są kwestie środowiskowe i hydrologiczne. Mieszkańcy zwracają uwagę, że trasa ma przebiegać przez cenne przyrodniczo i podmokłe tereny. „Żeby móc tam wybudować cokolwiek trzeba będzie osuszać teren, zniszczyć bobrowiska i siedliska wielu zwierząt i ptaków” – ostrzega mieszkanka jednej z bocznych ulic. Inny internauta dodaje ironicznie: „Wielkie osuszenie, a później zdziwienie, czemu nie ma wody”. Temat ten wywołuje spore emocje, zwłaszcza w kontekście wcześniejszych komunikatów gminy wprowadzających ograni-

czenia w zużyciu wody do podlewania ogrodów.

Mieszkańcy obawiają się również wzrostu natężenia ruchu oraz spadku bezpieczeństwa na bocznych, osiedlowych drogach (takich jak Zielona, Wiktorska czy Gardenii), które już teraz bywają wykorzystywane jako objazdy. Postulaty dotyczące montażu progów zwalniających są jednak odrzucane przez gminę. Urzędnicy, powołując się na opinie kierowców karettek i wozów strażackich, tłumaczą, że progi spowalniają służby ratownicze, niszczą nawierzchnię z destruktu asfaltowego oraz tamują odpływ deszczówki. Zamiast tego gmina stawia na wyniesione skrzyżowania i przejścia dla pieszych przy okazji modernizacji dróg.

Tymoteusz Janczak

R E K L A M A

## DIAMENTOWE osiedle

**GRODZISK MAZ., UL. BAŁTYCKA 22**  
550 m do stacji PKP

### GOTOWE MIESZKANIA

- mieszkania od 48 do 78 m<sup>2</sup> w 4 budynkach
- nowoczesne, zielone osiedle
- duże przestrzenie między budynkami
- dojazd PKP do Warszawy to ok 17 min.
- pełna infrastruktura wokół osiedla (sklepy, szkoły, przychodnie zdrowia)

tel. 22 415 15 15  
sprzedaz@ebb.pl

[www.ebb.pl](http://www.ebb.pl)

#ebbnieruchomosci

# Duże zmiany na Skulskiej. Powstanie rondo, ścieżka i nowa nawierzchnia

## ŻABIA WOLA

W gminie Żabia Wola szykuje się jedna z większych inwestycji drogowych najbliższych lat.

Powiatowy Zarząd Dróg w Grodzisku Mazowieckim zakończył postępowanie przetargowe dotyczące rozbudowy drogi powiatowej nr 1520W. Zadanie obejmuje ponad 3,5-kilometrowy odcinek ul. Skulskiej oraz przebudowę ważnego skrzyżowania z drogą powiatową nr 1521W.

## Modernizacja od Nowej Bukówki do Skuła

Chodzi o inwestycję pod nazwą „Rozbudowa drogi powiatowej nr 1520W od km 0+437 do km 4+020 wraz z rozbudową skrzyżowania dróg powiatowych nr 1520W i 1521W w gminie Żabia Wola”. W praktyce oznacza to gruntowną modernizację trasy biegnącej przez Nową Bukówkę, Grzmiącą oraz Skuły. Prace obejmują odcinek od głównego skrzyżowania w Nowej Bukówce do skrzyżowania z ul. Mszczonowską w Skułach.

Najkorzystniejsza oferta opiewa na 20 945 154,15 zł brutto. To kwota

wyraźnie niższa od pierwotnych szacunków, które zakładały koszt inwestycji na poziomie blisko 28 mln zł. Różnica oznacza dla samorządu znaczące oszczędności, które będzie można przeznaczyć na inne zadania infrastrukturalne.

Inwestycja ma również solidne zabezpieczenie finansowe. W marcu 2026 roku powiat pozyskał na jej rea-

**Dzięki niezwykle ostrej rywalizacji rynkowej, ostateczny koszt realizacji zamknie się w kwocie niespełna 21 milionów złotych**

lizację ponad 16 mln zł dofinansowania z Rządowego Funduszu Rozwoju Dróg.

## Nowa nawierzchnia, ścieżka i odwodnienie

Zakres prac jest szeroki. Przebudowywana droga zyska nową, wzmocnioną nawierzchnię asfaltową oraz dwa pasy ruchu o szerokości trzech metrów każdy. Wzdłuż trasy powstanie także

jednostronna ścieżka pieszo-rowerowa o szerokości trzech metrów.

To ważny element inwestycji, ponieważ ma poprawić bezpieczeństwo nie tylko kierowców, lecz także pieszych i rowerzystów korzystających z tej trasy na co dzień.

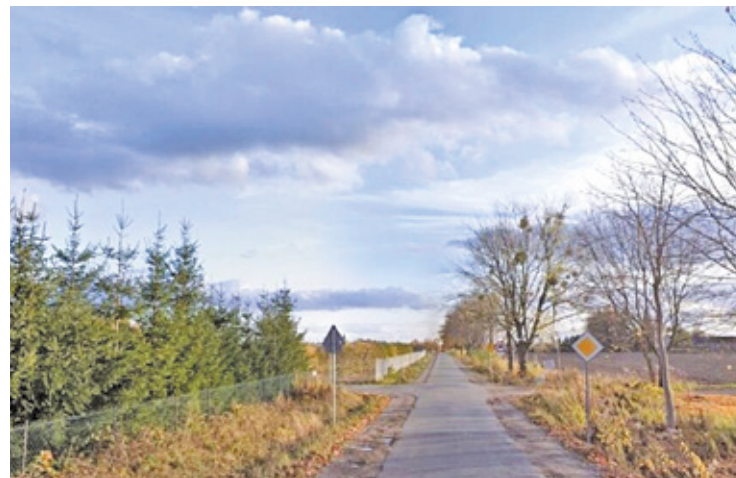
Modernizacja obejmie również przebudowę przepustów oraz budowę systemu odwodnienia drogowego. Nowa infrastruktura ma poprawić trwałość drogi i komfort przejazdu, zwłaszcza na odcinkach narażonych na problemy z odprowadzaniem wody po intensywnych opadach.

## Niebezpieczne skrzyżowanie zastąpi rondo

Jedną z najważniejszych zmian będzie przebudowa skrzyżowania drogi nr 1520W z drogą nr 1521W, czyli ul. Mszczonowską. Dotychczasowe skrzyżowanie zostanie zastąpione rondem.

Projekt zakłada budowę ronda o średnicy zewnętrznej 28 metrów, z jezdnią szeroką na sześć metrów oraz pierścieniem o szerokości 1,5 metra. Wszystkie wloty dróg powiatowych zostaną wyposażone w wyspy kanalizujące ruch.

W rejonie nowego skrzyżowania zaplanowano także dwie zatoki auto-



Ulica Skulska w gminie Żabia Wola przejdzie gruntowną przebudowę dzięki dofinansowaniu z Rządowego Funduszu Rozwoju Dróg

busowe. To rozwiązanie ma uporządkować ruch komunikacji zbiorowej i zwiększyć bezpieczeństwo pasażerów.

## Duże zainteresowanie przetargiem

Postępowanie przetargowe cieszyło się dużym zainteresowaniem rynku. Do Powiatowego Zarządu Dróg wpłynęło łącznie 11 ofert. Co istotne, żadna z nich nie została odrzucona, a żaden wykonawca nie został wykluczony z procedury.

O wyborze najkorzystniejszej propozycji decydowały dwa kryteria: cena brutto oraz dodatkowy okres gwarancji.

Po dopełnieniu formalności możliwe będzie podpisanie umowy i przekazanie placu budowy. Zgodnie z założeniami wykonawca będzie miał 16 miesięcy na realizację pełnego zakresu prac. Roboty mają być prowadzone w latach 2026–2027.

Dla mieszkańców Nowej Bukówki, Grzmiącej i Skuła inwestycja oznacza duże zmiany w codziennym funkcjonowaniu. W trakcie robót należy spodziewać się utrudnień, ale po zakończeniu prac droga ma być bezpieczniejsza, wygodniejsza i lepiej dostosowana do obecnego natężenia ruchu.

Tymoteusz Janczak

WWW.PRZEGLADREGIONALNY.PL



501 091 480

PRZEGLĄD REGIONALNY

# Ponad 45 ton bioodpadów mniej na wysypiskach

## BRWINÓW

Wprowadzenie nowych zasad gospodarki odpadami w podwarszawskich samorządach coraz częściej przynosi mierzalne, ekologiczne korzyści. Mieszkańcy gminy Brwinów udowodnili, że potrafią skutecznie zadbać o środowisko, dzięki czemu w krótkim czasie udało się drastycznie zmniejszyć ilość śmieci trafiających na tradycyjne składowiska.

Wprowadzenie od kwietnia 2026 roku nowej frakcji odpadów – zbieranych w szarych pojemnikach dostarczonych nieodpłatnie przez gminę Brwinów – zostało początkowo przyjęte przez mieszkańców z mieszanymi uczuciami. Jednak uzyskany efekt jest jednoznacznym potwierdzeniem, że warto jest podejmować takie działania dla dobra środowiska.

Już w pierwsze wyznaczone dni odbioru wzdłuż ulic pojawiły się rzędy wystawionych pojemników. Odpady kuchenne zebrane w kwietniu z terenu gminy Brwinów miały masę aż 45,2 ton. Wszelkiego rodzaju skórki od bananów, zepsute owoce, pieczywo czy obierki od ziemniaków nie trafiły wraz z innymi odpadami zmieszany na składowisko, lecz pojechały do biogazowni, która umożliwia ich dalsze przetworzenie.

Wdrażanie nowoczesnych systemów recyklingu to nie tylko kwestia ekologii, ale również twardych realiów prawno-finansowych. Uniknięcie dotkliwych sankcji za niedopełnienie standardów segregacji stanowi istotny impuls dla lokalnych władz, które szukają optymalnych rozwiązań.

„Gmina Brwinów podjęła to działanie nie tylko ze względu na starania o uniknięcie kar za zbyt mały odsetek segregacji. Choć argument finansowy też jest bardzo ważny, to jednak w szerszej perspektywie musimy myśleć o ochronie przyrody i świecie, jaki po sobie pozostawimy” – podkreśla zastępca bur-



Już w pierwsze wyznaczone dni odbioru wzdłuż ulic pojawiły się rzędy wystawionych pojemników

mistrza Sławomir Walendowski, który, spotykając się z ekspertami w dziedzinie recyklingu, poznał uwarunkowania ekonomiczne i prawne. – „Bardzo dziękujemy za wykazane zrozumienie dla tematu ochrony środowiska oraz współpracę ze strony mieszkańców” – dodaje.

## Bioodpady bardzo wysokiej jakości

Do podziękowań płynących z magistratu aktywnie dołącza też firma przetwarzająca bioodpady, która odpo-

wiada za zagospodarowanie zebranych surowców organicznych.

– „Mieszkańcy gminy Brwinów stają na wysokości zadania! Po dwóch miesiącach od wprowadzenia zmian udało się wydzielić około 1/4 odpadów kuchennych ze zmieszanych, a co szczególnie ważne – jakość zbieranych bioodpadów jest bardzo wysoka, co dobrze obrazuje załączone zdjęcie. Segregujemy odpady kuchenne konsekwentnie, bo to realnie robi różnicę” – dodaje przedstawicielka firmy Bioodpady. Wysoki poziom czystości frakcji pozwala na sprawniejszą pracę biogazowni i efektywniejsze przetwarzanie resztek.

## Dziki na ulicach i reakcja urzędu

Nowy system zbierania resztek organicznych przyniósł jednak również wyzwania. Obecność jedzenia w szarych koszykach szybko przykuła uwagę dzikich zwierząt.

„Choć zdarzyło się w kilku miejscach, że zainteresowały się nimi dziki spacerujące po terenie zabudowanym, to jednak skala takich przypadków

nie jest duża, natomiast wynik zbiórki nowej frakcji odpadów z pierwszego miesiąca – wart odnotowania.” Urząd Miejski w Brwinowie stara się także uwzględnić opinie mieszkańców, którzy zauważyli, że pozostawianie odpadów kuchennych poza posesją na wiele godzin może przyciągać zwierzęta.

**Odpady kuchenne zebrane w kwietniu z terenu gminy Brwinów miały masę aż 45,2 ton**

Aby nie ułatwiać dzikom żerowania na ulicach, odbiór odpadów kuchennych z szarych pojemników został przesunięty o pół godziny. Nie trzeba będzie wystawiać pojemników wieczorem poprzedniego dnia, gdyż śmieciarki będą objeżdżały teren gminy Brwinów od godz. 6:30 rano.

Tekst i zdjęcie  
Tymoteusz Janczak

# Grodziski pilot ponownie na podium mistrzostw Polski

**GRODZISK MAZOWIECKI**

Łukasz Błaszczuk z Grodziska Mazowieckiego po raz kolejny potwierdził swoją przynależność do krajowej czołówki szybownictwa. Podczas 16. Szybowcowych Mistrzostw Polski w klasie 15m, które odbyły się w minioną sobotę w Lesznie, mieszkaniec gminy Grodzisk Mazowiecki wywalczył brązowy medal.

W zawodach wystartowało 28 pilotów z całej Polski. Rywalizacja w klasie 15m wymaga nie tylko znakomych umiejętności pilotażowych, ale także doświadczenia, precyzji i doskonałego wyczucia warunków atmosferycznych. Błaszczuk po raz kolejny udowodnił, że potrafi skutecznie walczyć o najwyższe lokaty w najważniejszych krajowych zawodach.

Zdobyty w Lesznie brązowy medal jest już 13. krążkiem w jego sportowej kolekcji wywalczonym podczas zawodów rangi Mistrzostw Polski. To imponujący dorobek, który świadczy o wieloletniej konsekwencji, wysokiej formie i znaczącej pozycji zawodnika w polskim szybownictwie.



FOT. FB: GRODZISK MAZOWIECKI

Sportowe emocje związane z występami Łukasza Błaszczuka jeszcze się jednak nie kończą. Już w lipcu pilot wystartuje w Mistrzostwach Europy w klasie standard, które odbędą się w Ostrowie Wielkopolskim. Będzie to kolejna okazja, by zaprezentować swoje umiejętności na międzynarodowej arenie.

Mieszkańcy gminy Grodzisk Mazowiecki z pewnością będą trzymać kciuki za kolejny udany start i następne sukcesy utalentowanego szybownika.

RMK

# Nowy mural na 110-lecie miasta

**PRUSZKÓW**

Rozstrzygnięto konkurs na projekt muralu, który powstanie z okazji 110-lecia nadania Pruszkowowi praw miejskich.

Śpośród siedmiu zgłoszonych propozycji komisja konkursowa wybrała pracę Anny Gasek. Mural zostanie zrealizowany jeszcze w tym roku na elewacji budynku przy ul. Sienkiewicza 1.

Zwycięski projekt przedstawia pięć kolorowych kredek, które nawiązują do historii, tożsamości i przemysłowego dziedzictwa Pruszkowa. Motyw kredek odnosi się do najstarszej pruszkowskiej fabryki „St. Majewski”, produkującej kredki i ołówki od 1889 roku.

Każda z kredek symbolizuje inne oblicze miasta. Żółta przypomina o Zakładach Porcelitu Stołowego i charakterystycznych porcelanowych wyrobach. Zielona odwołuje się do Herbapolu, przez lata ważnego miejsca pracy dla mieszkańców. Niebieska symbolizuje Park Potulickich, spacer, naturę i charakterystyczne mostki. Kredka w kolorze ultramaryny nawiązuje do dawnej fabryki Ultramaryna oraz przemysłowej panoramy miasta. Magenta przedstawia dawny biurowiec ZNTK, motyw torów kolejowych i herb Pruszkowa.

Całą kompozycję spaja koło zębate umieszczone na pierwszym planie. To



FOT. PRUSZKÓW.PL

odniesienie do Centralnego Biura Konstrukcji Obrabiarek oraz przemysłowej historii Pruszkowa. Na muralu znajdzie się również napis „110 lat Pruszkowa”, podkreślający jubileuszowy charakter pracy.

Projekt został doceniony za walory artystyczne, czytelny przekaz oraz zgodność z ideą konkursu. Jak wskazano w uzasadnieniu, mural pokazuje miasto jako miejsce różnorodne, dynamiczne, otwarte na sztukę, kulturę i mieszkańców.

Autorką zwycięskiej koncepcji jest Anna Gasek, malarka i rodowita

pruszkowianka. Artystka ma na koncie wystawy zbiorowe i indywidualne w różnych miastach Polski, w tym w Pruszkowie. Jej prace można było oglądać m.in. podczas lokalnych wystaw fotografii i malarstwa oraz w Kawiarni Społecznej „Szczęśliwa Siódemka”.

Nowy mural przy ul. Sienkiewicza 1 ma stać się jednym z widocznych symboli jubileuszu i kolejnym elementem artystycznym w przestrzeni miejskiej.

Tymoteusz Janczak



**STAROSTWO POWIATU GRODZISKIEGO** ul. Daleka 11A, Grodzisk Mazowiecki, tel. 22 300 85 22, [www.powiat-grodziski.pl](http://www.powiat-grodziski.pl)

## „Każde dziecko ma własną historię”

Dyrektor placówki opiekuńczo-wychowawczej w Wólce Grodzkiej, Grażyna Walczyk, od lat pracuje z dziećmi, które z różnych powodów nie mogą wychowywać się w swoich domach rodzinnych. W rozmowie opowiada o emocjach oraz szansach na lepsze życie.

– Co jest najtrudniejsze dla dzieci po trafieniu do placówki?

– Przede wszystkim emocje. Dzieciaki trafiają tutaj z bardzo różnych środowisk i reagują skrajnie – od wycofania po agresję czy złość. Często nie rozumieją jeszcze swojej sytuacji i wydaje im się, że to my jesteśmy winni temu, że znalazły się w placówce. Tymczasem problem zawsze leży po stronie dorosłych. Dzieci nie zawiniły, ale cierpią najbardziej.

– Jakie dzieci trafiają do placówki?

– Do placówki trafiają dzieci z terenu powiatu grodzkiego, najczęściej powyżej 10. roku życia. Jeśli jednak chodzi o rodzeństwo, przyjmowane są również młodsze dzieci. W przeszłości trafiały do nas także małe dzieci z dużymi trudnościami wychowawczymi, z którymi żadna z rodzin nie potrafiła sobie poradzić.

– Czy wychowankowie mają szansę wrócić do swoich rodzin?

– Jesteśmy nastawieni na powroty do rodzin biologicznych. Dużo zależy od rodziców – od tego, czy podejmą walkę o swoje dzieci, czy będą współpracować z nami. Jeśli rodzic rzeczywiście chce coś zmienić, są szanse na odbudowanie rodziny. Niestety, nie zawsze się to udaje.

– Jakie historie dzieci najbardziej zapadają pani w pamięć?

– Tych historii jest bardzo dużo i każda jest inna, bo każde dziecko ma swoją własną, często bardzo trudną przeszłość. Trafiają do nas dzieci zaniebane zdrowotnie, niedożywione, po doświadczeniach przemocy domowej, a także wychowujące się w rodzinach dotkniętych uzależnieniem od alkoholu czy narkotyków. Najtrudniejsze jest jednak to, że mimo wszystko dzieci bardzo kochają swoich rodziców i wierzą w każdą obietnicę poprawy. Później to my musimy pomagać im mierzyć się z emocjami rozczarowania, smutku i zawodu.

– Jak wygląda codzienne życie w placówce?

– Tak naprawdę codzienne życie w placówce niewiele różni się od życia w każdym domu. Dzieci chodzą do szkoły, mają swoje obowiązki i dyżury, a także czas na naukę i odpoczynek. Rozwijają również swoje pasje sportowe – uczestniczą w treningach piłki nożnej, jeżdżą na kolarstwo czy korzystają z karnetów na siłownię. Organizujemy też wakacyjne wyjazdy i zimowiska. Staramy się stworzyć miejsce, które będzie dla nich jak najbardziej domowe i bezpieczne.

– Udaje się stworzyć między dziećmi więzi?

– Tak, i to jest piękne. Starsi pomagają młodszym w lekcjach, wspierają się. Zawsze powtarzamy im, że choć nie są rodziną biologiczną, powinni traktować się jak rodzeństwo. Widać między nimi solidarność. Obserwujemy również, jak między dziećmi rodzą się przyjaźnie, które często pozostają z nimi nawet po opuszczeniu placówki. Łatwiej jest dzielić się emocjami i doświadczeniami z kimś, kto przeszedł podobną drogę i naprawdę rozumie, z czym trzeba się mierzyć.

– Jak obchodzicie święta i ważne uroczystości?

– Tak jak w domu. Obchodzimy święta religijne i państwowe. Wspólnie ubieramy choinkę, spędzamy Wigilię przy stole, wręczamy prezenty, a podczas urodzin śpiewamy „Sto lat” i jemy tort. Uczestniczymy także w różnych uroczystościach i obchodach, w tym marszach i wydarzeniach okolicznościowych. Staramy się, aby dzieci poznawały tradycje i rozumiały ich znaczenie, a także uczyły się zaznaczania ważnych dat w kalendarzu.

Dzieci bardzo emocjonalnie przeżywają te chwile. Wiele osób i firm pamięta o naszych wychowankach, organizując prezenty

i różne atrakcje. Dzięki temu nie czują się pozostawione same sobie.

– A co daje największą satysfakcję?

– Moment, kiedy wychowanek zaczyna sobie radzić z problemami. Kiedy kończy szkołę, znajduje pracę, zakłada rodzinę albo i nie zakłada, ale po prostu jest samodzielny. Wielu z nich wraca do nas po latach, wpada na herbatę, opowiada o swoim życiu. To pokazuje, że ta praca ma sens.

– Czy dzieci odczuwają stygmatyzację?

– Niestety tak. Wielu z nich nie chce mówić w szkole, że mieszka w placówce, bo boi się oceny i wyśmiewania. Choć mam wrażenie, że dziś jest już trochę lepiej niż kiedyś. Paradoksalnie zdarzają się też sytuacje, kiedy młodzi ludzie pytają, co zrobić, żeby trafić do domu dziecka. Pytanie, co takiego musi dziać się w ich domach rodzinnych, że wolą trafić do naszej placówki?

– Czy pobyt w placówce może być szansą na lepsze życie?

– Dla niektórych to szansa na wyrwanie się ze środowiska, które nie dawałoby szansy na radzenie sobie w życiu. Mówię im zawsze, że muszą zawałczyć o siebie, skończyć szkołę i zdobyć dobry zawód. Często muszą szybko dorosnąć. Jestem z nich dumna. My



Pani Grażyna Walczyk, Dyrektor placówki opiekuńczo-wychowawczej w Wólce Grodzkiej

pokazujemy im drogę, ale to od nich zależy, jak ją wykorzystają. Nie wszystkim się udaje, ale większość sobie radzi – lepiej lub gorzej, ale samodzielnie. Bo jakie jest podstawowe założenie rodzicielstwa? Tak wychować dzieci, żeby były samodzielne. I my właśnie to robimy.

Starostwo Powiatu Grodzkiego

# Centrum przesiadkowe i rosnące ceny mieszkań. Port Polska już zmienia Grodzisk

## || GRODZISK MAZOWIECKI

Grodzisk Mazowiecki już odczuwa wpływ planowanego Portu Polska – od 2022 r. ceny mieszkań wzrosły tu z ok. 5 tys. do ponad 12 tys. zł za m<sup>2</sup>. Równocześnie powstaje koncepcja centrum przesiadkowego przy ul. Traugutta i Towarowej.



FOT. PORTPOLSKA.PL

Nowe centrum ma łączyć funkcję przesiadkową z usługami, zielenią i przestrzenią do wypoczynku

## || CPK i miasto pracują nad nowym centrum przesiadkowym

Choć Port Polska, czyli dawny Centralny Port Komunikacyjny, ma zostać otwarty dopiero w 2032 roku, jego wpływ na zachodnią część Mazowsza jest już przedmiotem analiz rynku nieruchomości. Jednym z największych beneficjentów zmian ma być Grodzisk Mazowiecki. Od połowy 2022 roku średnie ceny mieszkań miały wzrosnąć tu z niespełna 5 tys. zł do ponad 12 tys. zł za metr kwadratowy, a oferta nowych lokali zwiększyć się z około 200 do ponad 300 mieszkań.

Nie oznacza to oczywiście, że za wzrost cen odpowiada wyłącznie planowany port lotniczy. Na rynek nieruchomości wpływają także m.in. sytuacja gospodarcza, koszty budowy, dostępność kredytów, bliskość Warszawy i atrakcyjność komunikacyjna miasta. Port Polska stał się jednak jednym z ważnych czynników, które wzmacniają zainteresowanie Grodziskiem i okolicznymi miejscowościami.

## || Grodzisk w centrum zainteresowania

Program inwestycyjny Port Polska zakłada budowę centralnego lotniska między Warszawą i Łodzią, na terenie gmin Baranów, Wiskitki i Teresin. Według obecnie podawanych założeń budowa lotniska ma rozpocząć się w 2026 roku, w 2031 roku port ma uzyskać niezbędną certyfikację, a w 2032 roku zostać oddany do użytku.

Integralną częścią inwestycji mają być także Airport City i Cargo City, czyli zaplecze biznesowe, logistyczne i usługowe powiązane z funkcjonowaniem nowego portu. To oznacza, że skutki inwestycji mogą być odczuwalne nie tylko w bezpośrednim sąsiedztwie lotniska, ale również w miastach dobrze skomunikowanych z Warszawą i przysłym portem.

Właśnie dlatego Grodzisk Mazowiecki pojawia się w analizach jako miasto, które może korzystać z nowej sytuacji. Dobre położenie, rozwinięte połączenia kolejowe i bliskość dużych tras komunikacyjnych sprawiają, że zainteresowanie inwestorów, deweloperów i mieszkańców może w kolejnych latach jeszcze rosnąć.

W tym kontekście szczególnego znaczenia nabierają plany dotyczące nowego centrum przesiadkowego w Grodzisku Mazowieckim. Spółka Centralny Port Komunikacyjny i miasto zorganizowały dwudniowy warsztat urbanistyczny poświęcony rejonowi ulic Romualda Traugutta i Towarowej. Jak wynika z oficjalnego komunikatu, uczestnicy warsztatów pracowali nad spójną wizją nowego centrum przesiadkowego oraz zagospodarowania terenów w jego bezpośrednim sąsiedztwie. W spotkaniach brali udział architekci, urbaniści, specjaliści od transportu oraz przedstawiciele lokalnej administracji. Pracami zespołu kierował Józef Kuraskiewicz z CPK.

Nowe centrum ma być czymś więcej niż tylko miejscem przesiadek. Z przedstawionych zapowiedzi wynika, że w koncepcji uwzględniono m.in. usługi dla podróżnych i mieszkańców, strefy zieleni, miejsca wypoczynku oraz elementy małej architektury, takie jak ławki, wiaty czy oświetlenie.

## || Miasto chce wykorzystać szansę

Burmistrz Grodziska Mazowieckiego Tomasz Krupski podkreślał, że w bezpośrednim sąsiedztwie miasta powstaje jedna z największych inwestycji infrastrukturalnych w kraju.

– W naszym bezpośrednim sąsiedztwie powstaje jedna z największych inwestycji infrastrukturalnych w kraju. Chcemy skorzystać z tej niepowtarzalnej szansy, rozwijać się szybciej i lepiej, zawsze mając na względzie dobro naszych mieszkańców. Powstająca inwestycja w ramach programu Port Polska może odpowiedzieć na wiele naszych potrzeb. Jestem zdania, że dialog jest najlepszą drogą do osiągnięcia porozumienia i partnerstwa, a taki jest cel warsztatów – zaznaczył burmistrz.

Z kolei Rafał Garpiel z CPK wskazywał, że budowanie relacji z otoczeniem

przyszłego lotniska powinno opierać się na konsensusie i długoterminowym planowaniu. Podobne działania CPK prowadziło wcześniej m.in. w Teresinie, gdzie odbyły się konsultacje pod hasłem „Wymyśl Teresin!”.

– Dobry sąsiad to sąsiad świadomy. Świadomy swoich działań i ich wpływu na innych. To pozwala na harmonijne współzycie. Jestem przekonany, że na takich fundamentach budujemy relacje z otoczeniem nowego lotniska krajowego. Otoczeniem, które ma się rozwijać według długoterminowych planów opartych na konsensusie wszystkich zainteresowanych stron – podkreślał Garpiel.

## || Na razie znana jest ogólna wizja

Na tym etapie publicznie przedstawiono przede wszystkim założenia koncepcyjne. W komunikacie CPK wskazano rejon ulic Traugutta i Towarowej oraz ogólne funkcje, jakie miałyby pełnić nowe centrum przesiadkowe. Nie podano jednak szczegółowej mapy opracowania, harmonogramu dalszych działań ani szacunkowych kosztów realizacji.

To istotne, bo zmiany związane z Portem Polska mogą wpływać na Grodzisk na wielu poziomach: od cen nieruchomości, przez ruch drogowy i transport publiczny, po sposób zagospodarowania przestrzeni miejskiej. Im większa skala planowanych przeobrażeń, tym większe znaczenie mają jasne informacje, konsultacje i pokazanie mieszkańcom konkretnych rozwiązań.

Grodzisk Mazowiecki może być jednym z miast, które najmocniej skorzystają na inwestycji Port Polska. Jednocześnie będzie musiał zmierzyć się z presją rozwojową, którą taka inwestycja generuje. Planowane centrum przesiadkowe przy ulicach Traugutta i Towarowej może być jednym z pierwszych widocznych elementów tej zmiany.

Anna Wietrak

O G Ł O S Z E N I E

Raszyn, dnia 27 maja 2026 r.

## OBWIESZCZENIE WÓJTA GMINY RASZYN

o rozpoczęciu konsultacji społecznych dot.

- projektu miejscowego planu zagospodarowania przestrzennego części terenów położonych we wsi Laszczki w Gminie Raszyn – część I
- projektu miejscowego planu zagospodarowania przestrzennego części terenów położonych we wsiach Falenty Nowe i Falenty Duże w Gminie Raszyn – rejon ul. Falenckiej – część I

1. Na podstawie art. 8h i 17 pkt 11 ustawy z dnia 27 marca 2003 r. o planowaniu i zagospodarowaniu przestrzennym (Dz. U. z 2026 r. poz. 538) oraz uchwały Nr VIII/44/2024 Rady Gminy Raszyn z dnia 22 sierpnia 2024 r. w sprawie przystąpienia do sporządzenia miejscowego planu zagospodarowania przestrzennego części terenów położonych we wsi Laszczki w Gminie Raszyn, zmienionej uchwałą Nr XXXVI/312/2026 Rady Gminy Raszyn dnia 23 kwietnia 2026 r., **zawiadamiam o rozpoczęciu konsultacji społecznych dot. projektu miejscowego planu zagospodarowania przestrzennego części terenów położonych we wsi Laszczki w Gminie Raszyn – część I.**

Konsultacje społeczne będą prowadzone w dniach od 27 maja do 26 czerwca 2026 r. w następujących formach:

- 1. zbieranie uwag w terminie od 27 maja do 26 czerwca 2026 r.** Uwagi należy składać do Wójta Gminy Raszyn w formie papierowej lub elektronicznej, w tym za pomocą środków komunikacji elektronicznej poprzez ePUAP: /y2m823fydf/skrytka, adres doręczeń elektronicznych: AE:PL-71795-60485-AFDIV-23 lub poczty elektronicznej na adres: [ratusz@raszyn.pl](mailto:ratusz@raszyn.pl), na formularzu zgodnym z rozporządzeniem Ministra Rozwoju i Technologii z dnia 13 listopada 2023 r. w sprawie wzoru formularza pisma dotyczącego aktu planowania przestrzennego (wzór formularza dostępny na <https://bip.raszyn.pl/kategorie/127-formularz-wniosku-do-mpzp-formularz-uwagi-do-mpzp>). Składający uwagę do projektu aktu planowania przestrzennego, podaje swoje imię i nazwisko albo nazwę oraz adres zamieszkania albo siedziby oraz adres poczty elektronicznej, o ile taki posiada, a także wskazuje, czy jest właścicielem lub użytkownikiem wieczystym nieruchomości objętej wnioskiem lub uwagą, oraz może podać dodatkowe dane do kontaktu takie jak adres do korespondencji lub numer telefonu.
- 2. spotkanie otwarte**, poprzedzone prezentacją projektu planu miejscowego, które odbędzie się za pomocą środków porozumiewania na odległość - link do pobrania w dniu dyżuru: <https://pobierz.raszyn.pl/mpzp-laszczki.html> - **w dniu 10 czerwca 2026 r. o godz. 16:00.**
- 3. dyżur projektanta planu**, który odbędzie się **w dniu 16 czerwca 2026 r. w godz. 16:00-17:30 w budynku Austerii - Centrum Integracji Społeczno - Kulturalnej przy Al. Krakowskiej 1 w Raszynie**

2. Na podstawie art. 8h i 17 pkt 11 ustawy z dnia 27 marca 2003 r. o planowaniu i zagospodarowaniu przestrzennym (Dz. U. z 2026 r. poz. 538) oraz uchwały Nr VIII/45/2024 Rady Gminy Raszyn z dnia 22 sierpnia 2024 r. w sprawie przystąpienia do sporządzenia miejscowego planu zagospodarowania przestrzennego części terenów położonych we wsiach Falenty Nowe i Falenty Duże w Gminie Raszyn – rejon ul. Falenckiej, zmienionej uchwałą Nr XXXVI/313/2026 Rady Gminy Raszyn dnia 23 kwietnia 2026 r., **zawiadamiam o rozpoczęciu konsultacji społecznych dot. projektu miejscowego planu zagospodarowania przestrzennego części terenów położonych we wsiach Falenty Nowe i Falenty Duże w Gminie Raszyn – rejon ul. Falenckiej – część I.**

Konsultacje społeczne będą prowadzone w dniach od 27 maja do 26 czerwca 2026 r. w następujących formach:

- 1. zbieranie uwag w terminie od 27 maja do 26 czerwca 2026 r.** Uwagi należy składać do Wójta Gminy Raszyn w formie papierowej lub elektronicznej, w tym za pomocą środków komunikacji elektronicznej poprzez ePUAP: /y2m823fydf/skrytka, adres doręczeń elektronicznych: AE:PL-71795-60485-AFDIV-23 lub poczty elektronicznej na adres: [ratusz@raszyn.pl](mailto:ratusz@raszyn.pl), na formularzu zgodnym z rozporządzeniem Ministra Rozwoju i Technologii z dnia 13 listopada 2023 r. w sprawie wzoru formularza pisma dotyczącego aktu planowania przestrzennego (wzór formularza dostępny na <https://bip.raszyn.pl/kategorie/127-formularz-wniosku-do-mpzp-formularz-uwagi-do-mpzp>). Składający uwagę do projektu aktu planowania przestrzennego, podaje swoje imię i nazwisko albo nazwę oraz adres zamieszkania albo siedziby oraz adres poczty elektronicznej, o ile taki posiada, a także wskazuje, czy jest właścicielem lub użytkownikiem wieczystym nieruchomości objętej wnioskiem lub uwagą, oraz może podać dodatkowe dane do kontaktu takie jak adres do korespondencji lub numer telefonu.
- 2. spotkanie otwarte**, poprzedzone prezentacją projektu planu miejscowego, które odbędzie się za pomocą środków porozumiewania na odległość - link do pobrania w dniu dyżuru: <https://pobierz.raszyn.pl/mpzp-falentyduze.html> - **w dniu 11 czerwca 2026 r. o godz. 16:00.**
- 3. dyżur projektanta planu**, który odbędzie się **w dniu 16 czerwca 2026 r. o godz. 17:30-19:00 w budynku Austerii - Centrum Integracji Społeczno - Kulturalnej przy Al. Krakowskiej 1 w Raszynie**

Projekty ww. planów miejscowych wraz z prognozami oddziaływania na środowisko zostaną udostępnione w czasie trwania konsultacji w siedzibie Urzędu Gminy Raszyn, ul. Szkolna 2a, w godzinach pracy urzędu (II piętro obok. pok. 219) oraz na stronie internetowej Gminy: <https://raszyn.pl> oraz <https://bip.raszyn.pl> – Prawo lokalne – Zagospodarowanie przestrzenne – Rejestr urbanistyczny – Plany w trakcie sporządzania.

Jednocześnie na podstawie art. 39 ust. 2-5, w związku z art. 46 pkt 1 oraz art. 54 ust. 2 i 3 ustawy z dnia 3 października 2008 r. o udostępnieniu informacji o środowisku i jego ochronie, udziale społeczeństwa w ochronie środowiska oraz o ocenach oddziaływania na środowisko (Dz. U. z 2024 r., poz. 1112 ze zm.) ww. projekty miejscowych planów zagospodarowania przestrzennego wraz z prognozami oddziaływania na środowisko poddaje się postępowaniu w sprawie strategicznej oceny oddziaływania na środowisko, zapewniając możliwość udziału społeczeństwa w tych postępowaniach w okresie wyłożenia do publicznego wglądu.

W związku z powyższym, zainteresowani mogą zapoznać się z niezbędną dokumentacją sprawy oraz wnieść uwagi i wnioski. Uwagi i wnioski w sprawie strategicznej oceny oddziaływania na środowisko można składać do Wójta Gminy Raszyn w formie pisemnej w Kancelarii Urzędu Gminy Raszyn lub pocztą na adres 05-090 Raszyn ul. Szkolna 2a; ustnie do protokołu w Referacie Planowania Przestrzennego oraz za pomocą środków komunikacji elektronicznej poprzez ePUAP: /y2m823fydf/skrytka, adres doręczeń elektronicznych: AE:PL-71795-60485-AFDIV-23 oraz na adres: [ratusz@raszyn.pl](mailto:ratusz@raszyn.pl), w nieprzekraczalnym terminie **do dnia 26 czerwca 2026 r.** Uwagi i wnioski powinny zawierać imię, nazwisko i adres Wnioskodawcy oraz oznaczenie nieruchomości.

Zgodnie z art. 41 ustawy z dnia 3 października 2008 r. ustawy lub wnioski złożone po upływie ww. terminu pozostawia się bez rozpatrzenia.

Organem właściwym do rozpatrzenia uwag i wniosków w sprawie strategicznej oceny oddziaływania na środowisko jest Wójt Gminy Raszyn.

### Klauzula informacyjna

Administratorem danych osobowych jest Gmina Raszyn z siedzibą w Raszynie, ul. Szkolna 2a, 05-090 Raszyn, reprezentowana przez Wójta Gminy Raszyn, e-mail: [ratusz@raszyn.pl](mailto:ratusz@raszyn.pl), tel. 22 701 77 77. Przetwarzanie danych jest niezbędne do wypełnienia obowiązków prawnych ciążących na administratorze. Dane są przechowywane przez czas określony w szczególnych przepisach prawa. Osobie, której dane dotyczą, przysługuje prawo do wglądu w swoje dane i prawo ich uzupełnienia. Szczegółowe informacje dotyczące przetwarzania danych podane są w klauzulach informacyjnych dostępnych w siedzibie i na stronie www Administratora: <https://bip.raszyn.pl/kategorie/82-przetwarzanie-danych-osobowych>.

Z up. Wójta Gminy Raszyn  
Zastępca Wójta Gminy Raszyn Aneta Wrotna

# Miliony na nowe boiska

## !!! NADARZYN/RASZYN

Dwie podwarszawskie gminy otrzymały dofinansowanie na rozwój infrastruktury sportowej.

**W** Nadarzynie pierwszy etap modernizacji przejdzie stadion Gminnego Ośrodka Sportu, natomiast w Raszynie przebudowane zostanie pełnowymiarowe boisko piłkarskie przy ul. Sportowej. Środki pochodzą z programów Ministerstwa Sportu i Turystyki.

## !!! Stadion GOS przejdzie metamorfozę

W Nadarzynie zaplanowano pierwszy etap kompleksowej modernizacji stadionu Gminnego Ośrodka Sportu. Najważniejszym elementem inwestycji będzie budowa pełnowymiarowego boiska piłkarskiego o wymiarach 100 na 65 metrów. Obiekt otrzyma nowoczesną sztuczną nawierzchnię, która ma umożliwić treningi przez większą część roku, także w trudniejszych warunkach pogodowych.



Nowoczesne, pełnowymiarowe boisko piłkarskie ze sztuczną murawą i oświetleniem powstanie na terenie stadionu GOS w Nadarzynie dzięki dotacji celowej

Wójt Gminy Nadarzyn Dariusz Zwoliński podkreśla, że inwestycja będzie realizowana etapami. Na razie priorytetem jest płyta główna boiska, oświetlenie oraz trybuny. W dyskusji z mieszkańcami pojawiły się również pytania o zaplecze, szatnie i pomieszczenia gospodarcze, jednak ich moder-

mule. W przyszłym roku ma ruszyć budowa tzw. krytego orlika w Młochowie, opartego na lekkiej konstrukcji hali. Jeśli uda się zmienić istniejący projekt, podobne rozwiązanie może pojawić się także przy mniejszym boisku treningowym na stadionie w Nadarzynie.

## !!! Raszyn z dotacją na boisko przy Sportowej

Na ważną inwestycję sportową środki pozyskała również Gmina Raszyn. Samorząd otrzymał 4 439 600 zł dofinansowania na przebudowę pełnowymiarowego boiska piłkarskiego przy ul. Sportowej. Oficjalne potwierdzenie przyznania funduszy nastąpiło 15 maja w Płońsku, gdzie wójt Bogumiła Stępińska-Gniadek odebrała dokument z rąk ministra sportu i turystyki Jakuba Rutnickiego.

Pieniądze przyznano w ramach Programu budowy pełnowymiarowych boisk piłkarskich. Inwestycja ma całkowicie odmienić wysłużony obiekt i stworzyć lepsze warunki do treningów, rozgrywek oraz rekreacji.

## !!! Nowoczesne warunki dla klubów i mieszkańców

Po modernizacji boisko przy ul. Sportowej ma służyć lokalnym klubom sportowym, zawodnikom, uczniom oraz mieszkańcom. Gmina podkreśla, że inwestycja wpisuje się w szersze działania na rzecz rozwoju sportu, aktywności fizycznej i poprawy jakości przestrzeni publicznej.

Samorząd liczy, że przebudowany obiekt będzie mógł służyć mieszkańcom już w przyszłym roku. Dla lokalnej społeczności oznacza to nowe możliwości treningowe i lepsze warunki do organizacji wydarzeń sportowych.

Tymoteusz Janczak



Gmina Raszyn zyska nowoczesne boisko piłkarskie przy ul. Sportowej. Wójt odebrała ponad 4,4 mln zł dofinansowania z Ministerstwa Sportu i Turystyki

W ramach prac powstanie również profesjonalne oświetlenie boiska oraz nowe trybuny dla kibiców. Dzięki temu stadion ma stać się bardziej funkcjonalnym miejscem zarówno dla zawodników, jak i mieszkańców oglądających lokalne rozgrywki.

## !!! Najpierw dokumentacja i przetarg

Przed rozpoczęciem robót gmina musi przejść przez kolejne etapy formalne. Konieczne będzie przygotowanie dokumentacji przetargowej, rozstrzygnięcie postępowania, zabezpieczenie wkładu własnego w budżecie oraz podpisanie umowy z wykonawcą.

nizacja będzie zależała od możliwości finansowych samorządu.

## !!! Bez balonu nad boiskiem

Po ogłoszeniu informacji o dofinansowaniu część mieszkańców pytała, czy boisko będzie zimą przykrywane pneumatyczną halą. Wójt wyjaśnił, że gmina odchodzi od takich rozwiązań.

— Nie będziemy na zimę przykrywać stadionu balonem. Generalnie odchodzimy od balonów, w ostatnim czasie było dużo wypadków budowlanych z ich udziałem — tłumaczył Dariusz Zwoliński.

Samorząd zapowiada jednak rozwój infrastruktury krytej w innej for-

PATRON HONOROWY



Wiceprezes Rady Ministrów  
Minister Obrony Narodowej

Władysław Kosiniak-Kamysz

ORGANIZATORZY



Piaseczno



PARTNERZY

Przedsiębiorstwo Wodociągów  
i Kanalizacji w Piaseczno

PWiK Piaseczno



Bank Polski



PATRONI

Przełęcz  
sieć lokalnych tygodników



maratонецzyk.pl



W KAŻDĄ ŚRODĘ,  
W KAŻDYM DOMU!

**OBWIESZCZENIE STAROSTY PRUSZKOWSKIEGO o wydaniu decyzji o zezwoleniu na realizację inwestycji drogowej**

Zgodnie z art. 11f ust. 3 ustawy z dnia 10 kwietnia 2003 r. o szczególnych zasadach przygotowania i realizacji inwestycji w zakresie dróg publicznych (Dz. U. z 2024 r. poz. 311) zawiadamiam, że 15.05.2026 r. została wydana decyzja nr 7/2026 o zezwoleniu na realizację inwestycji drogowej dotyczącej **budowy drogi gminnej w Otrębusach od DW720 – ul. Pszczelińska (bez skrzyżowania) do granicy m. Brwinów i Otrębusy.**

**Inwestycja obejmuje następujące działki:**

**Nieruchomości objęte linią rozgraniczającą inwestycji (pas drogowy):**

**obręb 16 w Brwinowie:**

działki nr ew.: 299/37, 299/40, 299/49 (299/63, 299/64), 299/44 (299/59, 299/60), 299/50 (299/65, 299/66), 299/52 (299/67, 299/68, 299/69), 299/47 (299/61, 299/62), 299/36 (299/57, 299/58),

**wieś Otrębusy (obręb 15):**

działki nr ew.: 54/1 (54/2, 54/3, 54/4), 53/4 (53/8, 53/9), 49/1 (49/2, 49/3), 1196/7 (1196/12, 1196/13), 1196/6 (1196/10, 1196/11), 1196/3 (1196/8, 1196/9), 64/42 (64/113, 64/114), 64/49 (64/115, 64/116), 64/41 (64/110, 64/111, 64/112), 64/40 (64/108, 64/109), 64/35 (64/100, 64/101), 64/34 (64/98, 64/99), 64/39 (64/106, 64/107), 64/33 (64/96, 64/97), 64/38 (64/104, 64/105), 64/36 (64/102, 64/103), 64/32 (64/94, 64/95), 64/30 (64/91, 64/92, 64/93), 64/29 (64/89, 64/90).

W odniesieniu do działek ulegających podziałowi – przed nawiasem podano numer działki przed podziałem, w nawiasie numery działek po podziale, numery działek objętych liniami rozgraniczającymi teren (nowy przebieg drogi) zostały oznaczone pogrubioną czcionką.

**Nieruchomości lub ich części, z których korzystanie będzie ograniczone:**

**obręb 16 w Brwinowie:**

działki nr ew.: 299/50 (299/65, 299/66), 299/52 (299/67, 299/68, 299/69),

**wieś Otrębusy (obręb 15):**

działki nr ew.: 64/30 (64/91, 64/92, 64/93).

W odniesieniu do działek ulegających podziałowi – przed nawiasem podano numer działki przed podziałem, w nawiasie numery działek po podziale, numery działek, z których korzystanie będzie ograniczone zostały podkreślone.

Jednocześnie informuję o możliwości zapoznania się z aktami sprawy w godzinach pracy urzędu (poniedziałek 8:00-18:00, wtorek, środa i czwartek 8:00-16:00, piątek 8:00-14:00) w Wydziale Architektury Starostwa Powiatowego w Pruszkowie; ul. Drzymały 30, 05-800 Pruszków. Uprzejmie proszę telefonicznie (22 738 14 00 wewn. 432) poinformować osobę prowadzącą sprawę (z wyprzedzeniem co najmniej jednodniowym) o planowanym terminie wizyty w celu zagwarantowania możliwości zapoznania się z aktami w wybranym terminie.

**OBWIESZCZENIE STAROSTY PRUSZKOWSKIEGO o wszczęciu postępowania w sprawie wydania decyzji o zezwoleniu na realizację inwestycji drogowej**

Zgodnie z art. 11d ust. 5 ustawy z dnia 10 kwietnia 2003 r. o szczególnych zasadach przygotowania i realizacji inwestycji w zakresie dróg publicznych (Dz. U. z 2024 r. poz. 311) zawiadamiam, że na wniosek **Burmistrza Gminy Brwinów** zostało wszczęte postępowanie administracyjne w sprawie wydania decyzji o zezwoleniu na realizację inwestycji drogowej dotyczącej **rozbudowy drogi gminnej ul. Zaczarowanej w Domaniewie i Domaniewku, gmina Brwinów.**

**Inwestycja obejmuje następujące działki:**

**Nieruchomości objęte linią rozgraniczającą inwestycji (pas drogowy):**

**wieś Domaniew (obręb 3):**

działki nr ew.: 17/2, 27/2, 29/1, 30/1, 32/1, 33/3, 34/1, 36/3, 36/5, 37/7, 37/9, 23/2, 12/7, 20/3, 23/1, 14/2 (14/3, 14/4), 28/2 (28/10, 28/11), 28/1 (28/12, 28/13), 28/3 (28/14, 28/15), 31 (31/3, 31/4), 38/1 (38/9, 38/10), 39/3 (39/7, 39/8), 16 (16/3, 16/4), 17/1 (17/3, 17/4);

**wieś Domaniewek (obręb 4):**

działki nr ew.: 45/2 (45/5, 45/6), 45/1, 46/3, 46/5, 47/10, 47/12, 48/20, 48/16, 48/18.

W odniesieniu do działek ulegających podziałowi – przed nawiasem podano numer działki przed podziałem, w nawiasie numery działek po podziale, numery działek objętych liniami rozgraniczającymi teren (nowy przebieg drogi) zostały oznaczone pogrubioną czcionką.

**Nieruchomości lub ich części, z których korzystanie będzie ograniczone:**

**wieś Domaniew (obręb 3):**

działki nr ew.: 27/1, 30/2, 12/6, 14/1, 14/2 (14/3, 14/4), 37/11, 37/10, 16 (16/3, 16/4), 17/1 (17/3, 17/4), 39/3 (39/7, 39/8);

**wieś Domaniewek (obręb 4):**

działki nr ew.: 45/2 (45/5, 45/6), 46/4, 46/6, 48/19.

W odniesieniu do działek ulegających podziałowi – przed nawiasem podano numer działki przed podziałem, w nawiasie numery działek po podziale, numery działek, z których korzystanie będzie ograniczone zostały podkreślone.

Jednocześnie informuję o możliwości zapoznania się z aktami sprawy w godzinach pracy urzędu (poniedziałek 8:00-18:00, wtorek, środa i czwartek 8:00-16:00, piątek 8:00-14:00) w Wydziale Architektury Starostwa Powiatowego w Pruszkowie; ul. Drzymały 30, 05-800 Pruszków. Uprzejmie proszę telefonicznie (22 738 14 00, nr wewnętrzny 432) poinformować osobę prowadzącą sprawę (z wyprzedzeniem co najmniej jednodniowym) o planowanym terminie wizyty w celu zagwarantowania możliwości zapoznania się z aktami w wybranym terminie.



lokalne oferty pracy

Zapraszamy firmy do publikacji ogłoszeń rekrutacyjnych.

**ZADZWOŃ**  
**786 202 066**  
**530 338 653**

**WWW.PRZEGLADREGIONALNY.PL 501 091 480 PRZEGLĄD REGIONALNY**

**KRZYŻÓWKA**

**POZIOMO:** 1) mieszkanca stolicy Czech; 7) prawnik praktykant; 11) pisarz, publicysta; 14) stolica Izraela; 15) urządzenie umożliwiające oddychanie; 16) obraz z kolorowych szkiełek; 17) świat istniejący fizycznie; 19) pływanie pod żaglami; 20) budowanie gniazda; 22) pojedyncza rzecz; 24) lubi dużo spać; 29) „... panieńskie” Aleksandra Fredry; 30) włącza się w samochodzie; 33) matka Tezeusza; 34) pierwiastek Skłódowskiej; 35) czeskie tak; 36) poziome wyrobisko górnicze; 37) Buenos ..., stolica Argentyny; 38) człowiek solidny i uczciwy; 40) część seta w tenisie; 41) antonim dobra; 43) w folderach na twardym dysku; 44) połączenie nerwów; 47) szósta litera alfabetu greckiego; 48) pierwiastek Mn; 49) mieszkanca Aten; 51) świąteczny lub powszedni; 53) witamina B12 inaczej; 56) Aleksandr, napisał „Archipelag GUŁag”; 58) domowe dla ucznia; 59) stolica Surinamu; 60) prowadzi zajęcia na uczelni; 61) przerywa film w telewizji; 63) ... i Tobago, kraj na Karaibach; 64) człowiek dwulicowy, obłudny.

**PIONOWO:** 1) minutowa to rzut serca; 2) wcześniej niż przedszkole; 3) tylna część karabinu; 4) na słońcu lub na bluzce; 5) ksenon dla chemika; 6) marszałkowska lub pożarna; 8) ulubieniec, faworyt; 9) stłuczka, wypadek na drodze; 10) utrzymuje ustawioną temperaturę; 12) duży, kosmaty kuzyn pszczoły; 13) Ill Grimaldi, książę Monako; 18) ze stolicą w Managua; 21) autor książki „Borys Godunow”; 22) wyraz bliskoznaczny; 23) stolica stanu New Jersey; 25) przepowiednia; 26) tytułowy Eugeniusz z poematu Puszkina; 27) willa, muzeum Kasprowicza; 28) Kubrick, amerykański reżyser; 30) John Quincy, były prezydent USA; 31) masa na szkła do okularów; 32) słup gsm; 39) ogół biskupów w Polsce; 42) manaty i brzegowce inaczej; 45) dziadek i pradziadek; 46) z Australią tworzy część świata; 50) władca starożytnego Egiptu; 52) Czesław, polski poeta z Noblem; 54) Callas, śpiewaczka operowa; 55) portugalskie wyspy na Atlantyku; 56) największe jezioro w Republice Armenii; 57) na kołowrotku; 62) lantan, pierwiastek.

1	2	3	4	5	6	7	8	9	10													
		19																				
				11	12	13			5													
14						2																
6				16																		
17				18				19	27													
		13					7															
				20																		
	21	22	23																			
			21																			
29				30	31	32		24	28													
			32						33													
				34		35			12													
11	36			37	14		23	38														
								16														
39				40		41			42													
					34				29													
43	3			44	45	46		47														
			48				49															
		15			17			30	8													
			50		51				52													
						4																
53				54		55		56	57													
	20							25														
					58																	
59							60															
				18			9															
				61		62																
						22			33													
63								64														
		35							26													
1	2	3	4	5	6	7	8	9	10	11	12	13	14	15	16	17	18	19	20	21	22	
23	24	25		26	27	28	29	30	31	32	33	34	35									

Litery z pól ponumerowanych od 1 do 35 utworzą rozwiązanie

## OGŁOSZENIE NR WPP.6721.2.2024 BURMISTRZA GRODZISKA MAZOWIECKIEGO z dnia 27 maja 2026 r.

### o przyjęciu miejscowego planu zagospodarowania przestrzennego

Stosownie do art. 43 ustawy z dnia 3 października 2008 r. o udostępnianiu informacji o środowisku i jego ochronie, udziale społeczeństwa w ochronie środowiska oraz o ocenach oddziaływania na środowisko (Dz. U. z 2024 r. poz. 1112 ze zm.) zawiadamiam o przyjęciu, Uchwałą Nr 359/2026 Rady Miejskiej w Grodzisku Mazowieckim z dnia 25 marca 2026 r. „Miejscowego planu zagospodarowania przestrzennego dla części wsi Kozerki i Kozery przy Zachodniej Obwodnicy w gminie Grodzisk Mazowiecki – Etap I”, który obowiązuje od dnia 6 maja 2026 r. (Dz. Urz. Woj. Mazowieckiego z dnia 21 kwietnia 2026 r. poz. 3864).

Możliwość zapoznania się z treścią przyjętych dokumentów oraz podsumowaniem:

1. W siedzibie Urzędu Miejskiego w Grodzisku Mazowieckim, w Punkcie Obsługi Interesanta Wydziału Planowania Przestrzennego, 05-825 Grodzisk Mazowiecki ul. T. Kościuszki 12A, w godzinach pracy Urzędu Miejskiego.
2. Na BIP Urzędu Miejskiego w Grodzisku Mazowieckim <https://bip.grodzisk.pl/> – Prawo lokalne – Uchwały Rady Miejskiej – Kadencja IX – Rok 2026.

z up. BURMISTRZA

Naczelnik Wydziału Planowania Przestrzennego Paweł Dąbrowski

Raszyn, dnia 27 maja 2026 r.

## OBWIESZCZENIE WÓJTA GMINY RASZYN o rozpoczęciu konsultacji społecznych dot.

### projektu Zintegrowanego planu inwestycyjnego terenów zabudowy mieszkaniowej na działkach nr ewid. 90/4, 90/5, 90/10, 90/12, 91/4, 91/7, 91/8, 91/9, 91/10, 91/12, 91/13, 90/3, 91/3, 90/1, 91/1, obręb Sękocin Nowy, gmina Raszyn

Na podstawie art. 8h ust. 1 i 37ec ust. 2 pkt 4 lit. d i ust. 5 ustawy z dnia 27 marca 2003 r. o planowaniu i zagospodarowaniu przestrzennym (Dz. U. z 2026 r. poz. 538) oraz uchwały Nr XXII/263/2026 Rady Gminy Raszyn z dnia 29 stycznia 2026 r. w sprawie wyrażenia zgody na przystąpienie do sporządzenia Zintegrowanego planu inwestycyjnego terenów zabudowy mieszkaniowej na działkach nr ewid. 90/4, 90/5, 90/10, 90/12, 91/4, 91/7, 91/8, 91/9, 91/10, 91/12, 91/13, 90/3, 91/3, 90/1, 91/1, obręb Sękocin Nowy, gmina Raszyn, zawiadamiam o rozpoczęciu konsultacji społecznych dot. projektu Zintegrowanego planu inwestycyjnego terenów zabudowy mieszkaniowej na działkach nr ewid. 90/4, 90/5, 90/10, 90/12, 91/4, 91/7, 91/8, 91/9, 91/10, 91/12, 91/13, 90/3, 91/3, 90/1, 91/1, obręb Sękocin Nowy, gmina Raszyn.

Konsultacje społeczne będą prowadzone w dniach od 27 maja do 17 czerwca 2026 r. w formie:

**zbierania uwag w terminie od 27 maja do 18 czerwca 2026 r.** Uwagi należy składać do Wójta Gminy Raszyn w formie papierowej lub elektronicznej, w tym za pomocą środków komunikacji elektronicznej poprzez ePUAP: /y2m823fydf/skrytka, adres doręczeń elektronicznych: AE:PL-71795-60485-AFDIV-23 lub pocztą elektroniczną na adres: [ratusz@raszyn.pl](mailto:ratusz@raszyn.pl), na formularzu zgodnym z rozporządzeniem Ministra Rozwoju i Technologii z dnia 13 listopada 2023 r. w sprawie wzoru formularza pisma dotyczącego aktu planowania przestrzennego (wzór formularza dostępny na <https://bip.raszyn.pl/kategorie/127-formularz-wniosku-do-mpzp-formularz-uwagi-do-mpzp>).

Składający uwagę do projektu aktu planowania przestrzennego, podaje swoje imię i nazwisko albo nazwę oraz adres zamieszkania albo siedziby oraz adres poczty elektronicznej, o ile taki posiada, a także wskazuje, czy jest właścicielem lub użytkownikiem wieczystym nieruchomości objętej wnioskiem lub uwagą, oraz może podać dodatkowe dane do kontaktu takie jak adres do korespondencji lub numer telefonu.

Projekt ww. Zintegrowanego planu inwestycyjnego wraz z prognozą oddziaływania na środowisko został udostępniony w czasie trwania konsultacji w siedzibie Urzędu Gminy Raszyn, ul. Szkolna 2a, w godzinach pracy urzędu (II piętro obok. pok. 219) oraz na stronie internetowej Gminy: <https://raszyn.pl> oraz <https://bip.raszyn.pl> – Prawo lokalne – Zagospodarowanie przestrzenne – Rejestr urbanistyczny – Plany w trakcie sporządzania.

Jednocześnie na podstawie art. 39 ust. 1 pkt. 2-5, w związku z art. 46 pkt 1 oraz art. 54 ust. 2 i 3 ustawy z dnia 3 października 2008 r. o udostępnianiu informacji o środowisku i jego ochronie, udziale społeczeństwa w ochronie środowiska oraz o ocenach oddziaływania na środowisko (Dz. U. z 2024 r., poz. 1112 ze zm.) ww. projekt zintegrowanego planu inwestycyjnego wraz z prognozą oddziaływania na środowisko poddaje się postępowaniom w sprawie strategicznej oceny oddziaływania na środowisko, zapewniając możliwość udziału społeczeństwa w tych postępowaniach w okresie wyłożenia do publicznego wglądu.

W związku z powyższym, Zainteresowani mogą zapoznać się z niezbędną dokumentacją sprawy oraz wnieść uwagi i wnioski. Uwagi i wnioski w sprawie strategicznej oceny oddziaływania na środowisko można składać do Wójta Gminy Raszyn w formie pisemnej w Kancelarii Urzędu Gminy Raszyn lub pocztą na adres 05-090 Raszyn ul. Szkolna 2a; ustnie do protokołu w Referacie Planowania Przestrzennego oraz za pomocą środków komunikacji elektronicznej poprzez ePUAP: /y2m823fydf/skrytka, adres doręczeń elektronicznych: AE:PL-71795-60485-AFDIV-23 oraz na adres: [ratusz@raszyn.pl](mailto:ratusz@raszyn.pl), w nieprzekraczalnym terminie do dnia 17 czerwca 2026 r. Uwagi i wnioski powinny zawierać imię, nazwisko i adres Wnioskodawcy oraz oznaczenie nieruchomości.

Zgodnie z art. 41 ustawy z dnia 3 października 2008 r. uwagi lub wnioski złożone po upływie ww. terminu pozostawia się bez rozpatrzenia.

Organem właściwym do rozpatrzenia uwag i wniosków w sprawie strategicznej oceny oddziaływania na środowisko jest Wójt Gminy Raszyn.

#### Klauzula informacyjna

Administratorem danych osobowych jest Gmina Raszyn z siedzibą w Raszynie, ul. Szkolna 2a, 05-090 Raszyn, reprezentowana przez Wójta Gminy Raszyn, e-mail: [ratusz@raszyn.pl](mailto:ratusz@raszyn.pl), tel. 22 701 77 77. Przetwarzanie danych jest niezbędne do wypełnienia obowiązków prawnych ciążących na administratorze. Dane są przechowywane przez czas określony w szczególnych przepisach prawa. Osobie, której dane dotyczą, przysługuje prawo do wglądu w swoje dane i prawo ich uzupełniania. Szczegółowe informacje dotyczące przetwarzania danych podane są w klauzulach informacyjnych dostępnych w siedzibie i na stronie www Administratora: <https://bip.raszyn.pl/kategorie/82-przetwarzanie-danych-osobowych>.

Z up. Wójta Gminy Raszyn  
Zastępca Wójta Gminy Raszyn Aneta Wrotna

## OGŁOSZENIA DROBNE

### DAM PRACĘ

Zatrudnię pomoc kuchenną, elastyczny grafik. Konstancin-Jeziorna Hugonówka. tel. 882 406 629 lub [praca@foodartcafe.pl](mailto:praca@foodartcafe.pl)

Pracowników do serwisu urządzeń wentylacyjnych, również bez doświadczenia, konieczne prawo jazdy kat. B tel. 601 923 395

Zatrudnię pracowników przy budowie kanalizacji na terenie Józefowa i Otwocka tel: 600 601 696

Zatrudnimy pracowników fizycznych do pracy przy kontenerach modułowych. Lokalizacja Sękocin Nowy. Tel. 783546024

Mechanik samochodowy z doświadczeniem tel. 791 143 517

### USŁUGI

DOCIEPLANIE BUDYNKÓW, MALOWANIE ELEWACJI, PONAD 25 LAT DOŚWIADCZENIA TEL. 501 62 45 62

Pozwolenia na użytkowanie dla starych domów. Legalizacje samowoli budowlanych sprzed lat, KIEROWNIK BUDOWY, tel. 695 975 855

Ścinka drzew, czyszczenie działek, prace z rębakiem, prace ziemne małym sprzętem, zakładanie ogrodów - pełen zakres tel. 694 910 163

BEZPEŁOWE CYKLINOWANIE, REMONTY od A do Z. TADEUSZ BIAŁOGRODZKI Tel. 502 093 588, 22 756 57 63

Dachy, podbitka, sprzedaż, tel. 692 194 998

Docieplenia budynków - elewacje - solidnie - doświadczone ekipy - 602 482 572

Koszenie, czyszczenie działek, rębak, mulczer, równanie 606 426 821

PRANIE - CZYSZCZENIE dywanów, tapicerki meblowej i samochodowej, mycie okien 508 65 20 30

Malowanie, hydraulika, remonty, tel. 501 050 907

Docieplenie budynków, szybko, tanio, solidnie tel. 502 053 214

Malarskie tanio tel. 22 7277747, 501 976 533

Anteny internet wideo domofony montaż naprawa 603375875

Remonty, budowlane, ogrodzenia, tel. 513 137 581

Remonty budowlane, hydraulika tel. 667 604 345

MALOWANIE MIESZKAŃ 887815778

Ogrodzenia, panele ogrodzeniowe, siatka + montaż producent tel. 503 572 046

Dach - Awaria?... Dzwon - 530731484

Tynki, wylewki, piana PUR tel. 607 378 288

Anteny, Internet, Konfiguracja sprzętu. Zadzwoni 501700315

Hydraulik, złota rączka, 733159220

TYNKI GIPSOWE I TRADYCYJNE 604415352

KOMINIARZ, TEL. 781 495 997

BRUKARSTWO, TARASY, GWARANCJA, tel. 504 008 309

Mycie, malowanie elewacji tel. 505 591 721

Kominiarz tel. 500 214 632

Pranie - dywany, auta tel. 669 445 400

Wywozimy graty z chaty tel. 505 591 721

ALARMY, KAMERY, DOMOFONY 600 421 203

Przeprowadzki tel. 505 591 721

GEODETA TEL.516070915

Wycinka drzew tel. 505 591 721

WYWÓZ GAŁĘZI 534-478-013

Elektryk, tel-666 890 886

Spawanie, tel. 608 030 808

DOBRY HYDRAULIK z Piaseczna - wyróżniają nas ROZSĄDNE CENY. Wykonujemy nowe i modernizujemy istniejące instalacje. Tel. 608 030 808

### AUTO-MOTO KUPIĘ

SKUP AUT NA KASACIĘ 508206738

### NIERUCHOMOŚCI SPRZEDAM

Sprzedam dom 282 m<sup>2</sup>, dział.3052m<sup>2</sup>. 7 pok,3 łaz., 2650000zł. t:792017748

### NAUKA

Matematyka, 664 438 144

### ZDROWIE

PROTEZY ZĘBOWE. Naprawa. Piaseczno. Tel.: 502 031 221

Miejsce na Twoje ogłoszenie

WIERCENIE STUDNI  
888 167 666

SPRZEDAM DZIAŁKI  
NAD JEZIOREM  
- 150 km od Warszawy

własna linia brzegowa,  
media i warunki zabudowy

607 712 951

### Burmistrz Grodziska Mazowieckiego

informuje, że na tablicy ogłoszeń Urzędu Miejskiego w Grodzisku Mazowieckim przy ul. T. Kościuszki 12A oraz na stronach internetowych [www.grodzisk.pl](http://www.grodzisk.pl) i [www.bip.grodzisk.pl](http://www.bip.grodzisk.pl) został umieszczony wykaz z dnia 25.05.2026r. dotyczący części działki przeznaczonej do dzierżawy, oznaczonej nr ew. 104/19 o pow. 0,0127 ha, położonej w Natolinie, obręb 0024.

### Burmistrz Grodziska Mazowieckiego

informuje, że na tablicy ogłoszeń Urzędu Miejskiego w Grodzisku Mazowieckim przy ul. T. Kościuszki 12A oraz na stronach internetowych [www.grodzisk.pl](http://www.grodzisk.pl) i [www.bip.grodzisk.pl](http://www.bip.grodzisk.pl) został umieszczony wykaz z dnia 25.05.2026r. dotyczący części działki nr ew. 85 o powierzchni 0,0556 ha oraz części działki nr ew. 86 o powierzchni 0,0134 ha, przeznaczonych do dzierżawy, położonych przy zbiegu ul. Górnej i Przystankowej w obrębie 0062 miasta Grodzisk Mazowiecki.

### Burmistrz Grodziska Mazowieckiego

informuje, że na tablicy ogłoszeń Urzędu Miejskiego w Grodzisku Mazowieckim przy ul. T. Kościuszki 12A oraz na stronach internetowych [www.grodzisk.pl](http://www.grodzisk.pl) i [www.bip.grodzisk.pl](http://www.bip.grodzisk.pl) został umieszczony wykaz z dnia 25.05.2026r. dotyczący nieruchomości gruntowej przeznaczonej do dzierżawy, stanowiącej działkę nr ew. 54/9 o powierzchni 0,0043 ha, położoną w Grodzisku Mazowieckim przy ul. Batorego, obręb 0067.

### Zarząd Powiatu Grodziskiego

informuje, iż w dniach od 21.05.2026 r. do 10.06.2026 r. w siedzibie Starostwa Powiatu Grodziskiego w Grodzisku Mazowieckim przy ul. Dalekiej 11A i ul. Żyrardowskiej 48 (bud.A) na tablicach ogłoszeń będzie wywieszony wykaz nieruchomości Powiatu Grodziskiego przeznaczonych do oddania w najem. Wykaz został także zamieszczony na stronie internetowej [www.powiat-grodziski.pl](http://www.powiat-grodziski.pl) w zakładce „Ogłoszenia” oraz w Biuletynie Informacji Publicznej na stronie [www.bip.powiat-grodziski.pl](http://www.bip.powiat-grodziski.pl) w zakładce „Komunikaty i ogłoszenia”.



# STOCER DLA DZIECI

## DZIEŃ OTWARTY W CHYLICACH

30.05.2026 10.00 - 14.00



### STREFA ZDROWIA I EDUKACJI



Bezpłatne badania lekarskie i fizjoterapeutyczne



Profilaktyka wad postawy wśród dzieci



Opieka i pielęgnacja dziecka w pierwszym roku życia – jak wspierać prawidłowy rozwój



Pierwsza pomoc dla najmłodszych



### STREFA RUCHU I ZABAWY



Trening funkcjonalny, sensomotoryczny, stretching



Miasteczko ruchu drogowego (zapraszamy dzieci z rowerami!)



Straż pożarna



### WARSZTATY I ATRAKCJE



Gry, zabawy, spotkania z ciekawymi ludźmi  
Warsztaty fryzjerskie i tworzenie biżuterii  
Malowanie twarzy, bańki mydlane, wata cukrowa



Więcej informacji  
poniżej



Zeskanuj kod

WSTĘP WOLNY

Ośrodek dla Dzieci i Młodzieży w Chylicach, ul. Długa 40/42, Konstancin-Jeziorna  
Zapraszamy dzieci i młodzież w wieku 0 – 18 lat wraz z rodzicami!