

Przeгляд

REGIONALNY

1 (1)
2018

DODATKI:

**MAPA INWESTYCJI
POWIAT PRUSZKOWSKI,
POWIAT GRODZISKI I OKOLICE**

DODATEK czytaj str. 7-10
BUDOWNICTWO

P R U S Z K Ó W ||| P I A S T Ó W ||| B R W I N Ó W ||| M I C H A Ł O W I C E ||| N A D A R Z Y N ||| R A S Z Y N
G R O D Z I S K M A Z O W I E C K I ||| B A R A N Ó W ||| J A K T O R Ó W ||| P O D K O W A L E Ś N A ||| M I L A N Ó W E K ||| Ż A B I A W O L A



||| Raszyn - Tańsze bilety
dzięki karcie s. 2



||| Brwinów
- Miasto w 3D s. 4



||| Nadarzyn - Rowerem
po gminie s. 5



||| Grodzisk Mazowiecki
- Święto Grodziska s. 6



||| Historia - Gorączka
jedwabna - o jedwabiu
z Milanówka s. 11



dokończenie na str. 3

Na węźle Nadarzyn do końca jeszcze daleko

S8 z poślizgiem

||| NADARZYN

Przebudowa drogi krajowej nr 8 na drogę ekspresową S8 wciąż wzbudza duże zainteresowanie zarówno mieszkańców miejscowości położonych przy trasie, jak i użytkowników drogi.

Na pociągi trzeba poczekać

||| PRUSZKÓW

Wraz z początkiem września na tory miały wrócić pociągi. Tak się jednak nie stało. Remont linii 447 przedłuża się, a mieszkańcom Pruszkowa pozostaje korzystanie z komunikacji zastępczej.

Opóźnienia - to słowo w kontekście kolei jest odmiennie przez wszystkie przypadki. Tym razem nie chodzi jednak o pociąg, który nie przyjechał na czas, lecz przedłużający się remont. Przypomnijmy, 3 września 2017 r. dwutorowo zamknięto linię 447 z Grodziska Mazowieckiego do Warszawy. Kolejarze przystąpili do kompleksowej przebudowy infrastruktury. W ramach inwestycji przewidziano m.in. modernizację przejścia podziemnego przy dworcu PKP w Pruszkowie



dokończenie na str. 3

Zamiast pociągu na stacji króluje koparka

oraz wybudowanie tuneli w ciągu ulic Działkowej i Błońskiej. Wart ponad 280 mln zł remont miał zakończyć się do września 2018 r. Na efekty trzeba jednak poczekać.

||| Przedłużony remont

Wykonawca modernizacji linii 447 wystąpił do inwestora, czyli PKP PLK SA, o przedłużenie terminu zamknięcia torowych.

Przeгляд Regionalny - Źródło lokalnej informacji

POWIAT GRODZISKI POWIAT PRUSZKOWSKI

WYBORY SAMORZĄDOWE

21.10.2018

Zaprezentuj swoją kandydaturę na łamach naszej gazety

tel. 501 091 480

Rośnij z nami!!!

- 2 gazety
- 3 powiaty
- 18 gmin
- 70 000 egzemplarzy tygodniowo
- Najlepsza jakość
- Nieskończenie wiele możliwości

Przeгляд REGIONALNY

Przeгляд PIASECZYŃSKI

www.przeглядpiaseczynski.pl - www.przeглядregionalny.pl

Tel. 501 091 480 - reklama@przeглядpiaseczynski.pl - reklama@przeглядregionalny.pl

Tańsze bilety dzięki karcie



FOT. URZĄD GMINY RASZYN

Aby wyrobić kartę należy złożyć wniosek w raszynskim urzędzie

III RASZYN

Od 1 października w gminie Raszyn zostanie wprowadzony bilet metropolitalny. Oznacza to, że posiadacze Raszynskiej Karty Mieszkańca zapłacą mniej za przejazd komunikacją miejską.

Oferta Warszawa+ dotyczy biletów długoterminowych, 30- i 90-dniowych. Dzięki niej pasażerowie będą mogli zaoszczędzić. Obecnie za bilet 30-dniowy imienny na 1 i 2 strefę trzeba zapłacić 180 zł (ulgowy 90 zł), zaś za 90-dniowy 460 zł (230 zł). Od 1 października odpowiednio 166 zł (83 zł) i 406 zł (203 zł). Gmina Raszyn zdecydowała się na wprowadzenie biletu metropolitalnego dla swoich mieszkańców.

– Nasza gmina jest skomunikowana z Warszawą kilkoma liniami autobusowymi. Z komunikacji miejskiej korzysta duża część mieszkańców Raszyna. Postanowiliśmy włączyć naszą gminę do oferty Warszawa+, dzięki czemu nasi mieszkańcy będą mogli oszczędzić nawet 60 zł miesięcznie na dojazdach – tłumaczy Michał Kucharski, zastępca wójta gminy Raszyn.

Zanim mieszkańcy udadzą się do kiosku po tańszy bilet, muszą wyrobić w urzędzie kartę mieszkańca. – Z oferty mogą skorzystać osoby zamieszkałe na terenie gminy Raszyn, które rozliczyły się w 2017 r. w Urzędzie Skarbowym w Pruszkowie i wskazały gminę Raszyn jako miejsce zamieszkania, oraz ich dzieci, uczniowie i studenci do 26. roku życia. Należy dodać, że z biletu metropolitalnego będą mogli skorzystać posiadacze Raszynskiej Karty Mieszkańca. Aby ją otrzymać, należy złożyć wniosek w urzędzie i odebrać ją osobiście. Wyrobienie karty jest darmowe – mówi Michał Kucharski.

Artur Szpuda

III POWIAT GRODZISKI

Minister Sprawiedliwości przyznał dotację jednostkom Ochotniczej Straży Pożarnej w powiecie grodziskim. Nowy sprzęt, m.in. piły ratownicze, torby medyczne, defibrylatory czy przenośne zestawy oświetleniowe, trafi do OSP w Jaktorowie, Grodzisku, Baranowie, Milanówku i Żabiej Woli. Dotacja nie obejmuje zakupu nowych samochodów dla jednostek. Nowy sprzęt jest niezbędny, przede wszystkim z uwagi na rosnącą liczbę wypadków drogowych na przecinającej powiat autostradzie A2 i biegnącej w pobliżu drodze S8.



III POWIAT NA SYGNALE



W środę wieczorem policjanci z Michałowic kontrolowali miejsca, gdzie, według posiadanych informacji, mogły znajdować się osoby posiadające środki odurzające. Na terenie jednego z boisk policjanci zastali grupę młodych osób. Nerwowe zachowanie dwóch mężczyzn szczególnie zwróciło uwagę policjantów. Jak się okazało, każdy z nich miał przy sobie susz roślinny. Obydwaj mężczyźni oświadczyli, że to marihuana. Jeden z nich w podręcznej torbie miał susz za-

pakowany do ośmiu torebek tzw. „dilek”, o łącznej wadze 6,5 grama. Przy drugim z mężczyzn znaleziono ponad 6,8 grama. 19-latek i 20-latek zostali zatrzymani i trafili do policyjnego aresztu. Każdy z mężczyzn usłyszał zarzut posiadania środków odurzających. Obydwaj przyznali się do zarzucanego czynu, każdy złożył wyjaśnienia i poddał dobrowolnie karze grzywny.

Od 3 września droga do szkoły i z powrotem będzie stałym elementem w życiu dziecka, aż do wakacji. O to, by ta droga była bezpieczna, zadbają policjanci, nauczyciele i rodzice. W najbliższych dniach na drogach będą trwały wzmożone kontrole. Kierujący pojazdami w rejonach szkół powinni zachować ostrożność, unikać wszelkiego działania, które mogłyby spowodować zagrożenie bezpieczeństwa lub porządku ruchu drogowego. Wszyscy powinni mieć na uwadze, że po wakacjach, dzieci mają często rozproszoną uwagę i nie zawsze przestrzegają zasad ruchu drogowego.

Przypominamy też, że nie każdy pierwszoklasista może być samodzielnym uczestnikiem ruchu drogowego. Zgodnie z art. 43 ustawy Prawo o ruchu drogowym, dziecko do 7. roku życia może korzystać z drogi tylko pod opieką osoby co najmniej 10-letniej (nie dotyczy to strefy zamieszkania i drogi przeznaczonej wyłącznie dla pieszych). Bardzo ważnym czynnikiem zwiększającym bezpieczeństwo w ruchu drogowym jest noszenie elementów odbłaskowych. Rodzice, którzy zawożą dzieci do szkoły, powinni też pamiętać o obowiązkach przewożenia najmłodszych w fotelikach ochronnych lub specjalnych siedziach. Dziecko pod szkołą należy wysadzać z samochodu od strony chodnika lub pobocza, nie zaś od strony jezdni. Akcja „Bezpieczna droga do szkoły” jest adresowana zarówno do dzieci, jak i do wszystkich dorosłych, w szczególności do rodziców i nauczycieli, na których ciąży obowiązek edukacyjny.

Źródło KPP



Wypożyczalnia rowerów przy ul. Krakowskiej

Rowerowy Milanówek

III MILANÓWEK

Rośnie popularność wypożyczalni rowerów miejskich. Po dużych miastach moda na rowery przyszła również do mniejszych miejscowości.

Od dłuższego czasu wypożyczalnia rowerów znakomicie funkcjonują w Pruszkowie i Grodzisku Mazowieckim. Od niedawna również po Milanówku można poruszać się wypożyczonym rowerem lub skuterem elektrycznym. Na razie projekt ten jest testowany, dlatego pojazdy rejestrują trasę, czas oraz datę wypożyczenia pojazdu. Rejestracja ma na celu dostosowanie lokalizacji stacji oraz ilości i rodzaju pojazdów.

W tej chwili uruchomiono pięć stacji: WKD Grudów, PKP ul. Warszawska, PKP ul. Krakowska, Orlik ul. Sportowa, UM ul. Kościuszki. Docelowo planowane jest utworzenie jeszcze pięciu stacji.

Zasady korzystania są proste. Należy pobrać na swój smartfon aplikację Blinky.city, utworzyć przy jej pomocy swoje konto i można jechać. Koszt wypożyczenia roweru wynosi 1 zł za 30 minut, natomiast wypożyczenie skutera kosztuje 59 groszy za minutę.

Milanówek jest miastem o niskiej zabudowie, co powoduje konieczność przemieszczania się na dość długich dystansach, dlatego wydaje się, że pomysły jest trafiony. Czy tak jest w istocie, ocenią sami użytkownicy.

Tekst i zdjęcie Marek Zdrzyłowski

Wpadka pary oszustów



Oszust już w kajdankach

III ŻABIA WOLA

Policjanci z Żabiej Woli ustalili miejsce ukrywania się dwóch poszukiwanych osób.

Razem z funkcjonariuszami z grodzkiego wydziału kryminalnego, policjanci zatrzymali 29-latkę i 41-latkę. Za mężczyznę sądy i prokuratury z całej-

go kraju wydały 10 podstaw zatrzymania. Jego partnerki poszukiwali funkcjonariusze do spraw dotyczących oszustw internetowych. Kamil T. i Agnieszka S. trafili już do właściwych miejsc, gdzie odpowiedzą za dokonywane czyny.

Dzięki dobremu rozpoznaniu swojego terenu, żabiwołscy policjanci ustalili miejsce, gdzie mogą ukrywać się osoby poszukiwane. Razem z kryminalnymi pojechali na jedną z posesji w gminie, która od 3 miesięcy była wynajmowana przez mężczyznę i kobietę. Funkcjonariusze szybko potwierdzili, że za ukrywającym się od czterech lat 29-latkim sądy i prokuratury m.in. z Gdańska, Warszawy, Chełma i Przemysła wydały 6 listów gończych i 4 zarządzenia, które dotyczyły oszustw przy sprzedaży sprzętu komputerowego oraz przywłaszczeń. Sprawdzenie jego partnerki także potwierdziło, że 41-latka od miesiąca jest poszukiwana przez policjantów z Krasnegostawu jako podejrzana o oszustwa internetowe.

Kamil T. trafił już do aresztu, a Agnieszka K. została przekazana policjantom prowadzącym sprawę oszustw.

Źródło:

www.kppgrodzisk.policja.waw.pl

Na pociągi trzeba poczekać

dokończenie ze str. 1

Prace będą prowadzone także przy budowie nowego wiaduktu kolejowego w Pruszkowie. Po ich zakończeniu, otwarty będzie peron i drugi tor – przedstawia Karol Jakubowski.

Zgodnie z informacjami uzyskanymi od PKP PLK, od 24 września pociągi na linii grodziskiej będą jeździły wolniej – z prędkością 80km/h. Prace będą kontynuowane na peronach i przejściach podziemnych. – We Włochach, Ursusie, Piastowie, Parzniewie, Brwinowie i Milanówku uruchomione zostaną tymczasowe, bezpieczne dojścia do peronów w poziomie szyn – zaznacza przedstawiciel spółki kolejowej.

Wszystko pozostaje komunikacja zastępcza

W sytuacji przedłużającego się remontu i braku możliwości korzystania z pociągów, mieszkańcom Pruszkowa pozostała komunikacja zastępcza. – Do końca trwania modernizacji, tj. do 20 października, utrzymane zostanie kursowanie linii ZP według obecnego rozkładu jazdy. W związku z oddaniem do użytku od 23 września wszystkich stacji na linii 447 oprócz stacji Pruszków, ulegnie zmianie oferta dzisiejszej linii ZW i 717. Autobusy 717 pojadą z mniejszą częstotliwością kursowania. Linia ZW kursować będzie w relacji skróconej, pełniąc funkcję dowozową do Piastowa, kursując co pół godziny w relacji Pruszków DULAG – Piastów Traugutta – prezentuje Tomasz Kunert, rzecznik prasowy Zarządu Transportu Miejskiego w Warszawie.

Kiedy mieszkańcy Pruszkowa będą mogli przesiąść się do pociągów? Wszyscy wierzą, że jak najszybciej, chociaż wykonawca wnioskował o przedłużenie zamknięć torowych do 20 października.

Artur Szpuda

S8 z poślizgiem

dokończenie ze str. 1

Prace rozpoczęto w sierpniu 2016 r., mija więc już drugi rok stania w korkach, szukania objazdów i złożeń na wykonawców robót, którzy nie starają się minimalizować dokuczliwości prac.

Wszystko ułatwiają życie

Wszyscy mieszkańcy cieszyli się z momentu, kiedy wykonawca wykonał niektóre odcinki tzw. serwisówek, które znacznie ułatwiają komunikację. Jednak podczas montażu ekranów dźwiękochłonnych samochody dostarczające panele oraz dźwigi zajmują całą szerokość jezdni. Problemem jest brak jakiegokolwiek informacji o nieprzejeźdności odcinka. Powoduje to konieczność wracania, często kilka kilometrów, i szukania innej drogi.

Serwisówkami dojeżdża się do dróg gminnych, które zostały przez wykonawcę pozbawione nakładki asfaltowej, często ze znacznym obniżeniem terenu. Przejazd w tym miejscu przypomina jazdę terenową po dziewiczym terytorium, oferując po deszczach dodatkowe atrakcje.

Wszystko wiadukty i kładki dla pieszych

Kolejnym udogodnieniem, które ułatwiłoby życie mieszkańcom, byłyby wiadukty i kładki. Powinny być one wykonywane w trybie priorytetowym, natomiast postęp robót jest porażający. Niektóre z nich nawet sprawiają wrażenie gotowych do użytku, ale wejścia na nie są zagrodzone. Częstym widokiem są więc zabezpieczenia zdemontowane przez mieszkańców, zdenerwowanych opieszałością wykonawców.

Wszystko węzły drogowe

Bardzo powolny jest też postęp robót przy węzłach. Skomplikowany węzeł w Nadarzynie to obecnie wielki plac budowy, trochę bardziej zaawansowane są prace przy węzle w Starej

Wsi. W Sierstrzeni węzeł jest prawie gotowy, ale połączenie zjazdu w kierunku Grodziska z serwisówką do MOP Urzut właśnie jest frezowane, więc ten odcinek znowu będzie zapewne wyłączony z użytkowania.

Przykłady tego, że poziom trudności przerósł możliwości wykonawcy, można mnożyć. Termin zakończenia „zadania nr 2”, czyli odcinka Radziejowice–Paszków, określony w umowie na 3 października 2018 r., jest nierealny. Poprosiliśmy o określenie terminu zakończenia prac rzeczniczkę prasową GDDKiA Małgorzatę Tarnowską.

– Pierwszy odcinek miał być oddany w październiku tego roku, ale termin będzie przesunięty z uwagi na odkrycie cementarzystki (miało to miejsce podczas prac ziemnych przy kościele w Nadarzynie – przyp. red.). Mobilizujemy wykonawcę i w tej chwili wygląda to tak:

– odcinek pomiędzy Radziejowicami a Przeszkodą realizowany przez Strabag powinien być udostępniony do końca tego roku;

– od Przeszkody do węzła Młochów, ale bez samego węzła, firma Intercon wykona w pełnym zakresie;

– odcinek od Młochowa do Paszkowa przez węzeł Nadarzyn jest nadal w realizacji i w przebudowie. Obecnie nie znam daty zakończenia prac. Taki jest stan na koniec tego roku – mówi nam pani rzeczniczka.

Zapytaliśmy również o to, czy jest możliwe prowadzenie prac bez powodowania dodatkowych uciążliwości dla okolicznych mieszkańców.

– Dostosowanie drogi ekspresowej jest bardzo uciążliwe, dla kierowców którzy nią jeżdżą, a przede wszystkim dla mieszkańców którzy żyją w jej otoczeniu – tłumaczy Tarnowska. – Jeśli chodzi o duże utrudnienia, jakie stwarza wykonawca prowadząc prace nienależycie czy pospiesznie, proszę to zgłaszać albo do nas, do kierownictwa projektu, albo do biura inżyniera kontraktu i będzie on rozmawiał z wykonawcą, który będzie sytuację wyjaśniał.

Musimy więc uzbroić się w cierpliwość. Może za rok czy półtora będzie lepiej.

Tekst i zdjęcie Marek Zdrzyłowski



Po 24 września kontynuowane będą prace wykończeniowe na stacji w Pruszkowie

Na pociągi przyjdzie więc jeszcze trochę poczekać. – Na całej długości linii kolejowej Grodzisk Mazowiecki – Warszawa trwają zaawansowane prace przy budowie nowych peronów, przejść podziemnych, montażu nowych torów, sieci trakcyjnej oraz urządzeń sterowania ruchem kolejowym – wyjaśnia Karol Jakubowski z biura prasowego PKP PLK. – Przywrócenie rozkładowego ruchu planowane jest na 24 września. Termin wznowienia ruchu pociągów na modernizowanej linii Grodzisk Mazowiecki – Warszawa warunkują niezbędne dodatkowe prace przy likwidacji ponad 100 kolizji, czyli przebudowa niezidentyfikowanych sieci elektrycznych, telekomunikacyjnych, kanalizacyjnych, które zostały odkryte w trakcie modernizacji. Wykonawca musiał także zmienić plany ze względu na rozbiórki wiaty do tunelu oraz klatek schodowych w części przejścia w Pruszkowie. Konieczne były zgody konserwatora zabytków i pozwolenia na rozbiórki. Dodatkowych

prac wymagała zabytkowa tablica z rozkładem na stacji Warszawa Włochy – dodaje.

Nieprzewidziane sytuacje zwiększyły zakres robót, co wpływa na termin wydłużenia modernizacji linii 447. 24 września nastąpi przełom, ale nie

Nieprzewidziane sytuacje zwiększyły zakres robót, co wpływa na termin wydłużenia modernizacji linii 447. 24 września nastąpi przełom, ale nie dla Pruszkowa

dla Pruszkowa. – Po wznowieniu ruchu kolejowego 24 września kontynuowane będą jeszcze prace wykończeniowe na przystankach i stacji w Pruszkowie.

R E K L A M A



Brwinowski fotoplastykon stanął w centralnym punkcie miasta

Miasto w 3D

BRWINÓW

W ubiegłym roku, w charakterze czasowej atrakcji, na brwinowskim rynku stanął fotoplastykon – urządzenie, które od niedawna przeżywa swój renesans. Zainteresowanie było na tyle duże, że władze miasta podjęły decyzję o ustawieniu urządzenia na stałe.

Co to jest za urządzenie? Fotoplastykon jest wielostanowiskowym automatycznym urządzeniem do prezentacji par stereoskopowych (3D). Pomysł takiego sposobu prezentacji sięga lat 60. XIX wieku, kiedy to technika stereoskopii zyskała ogromną popularność. Wynalazcą urządzenia będącego pierwowzorem fotoplastykonu był Alois Polanecky. Jego urządzenie udoskonalili i rozpowszechnili w latach 80. XIX w. berliński przemysłowiec August Fuhrmann, którego konstrukcja nosiła nazwę Kaiser-Panorama. Trójwymiarowość fotografii uzyskuje się dzięki jednoczesnemu oglądaniu dwóch specjalnie wykonanych fotografii – jedna dla lewego oka, druga dla prawego. Obrazy trójwymiarowe wykonane tą techniką mają w sobie coś magicznego, co powoduje, że oglądając je mamy wrażenie przeniesienia się do innej rzeczywistości.

tości. Dlatego też fotoplastykon wydaje się znakomitą oprawą do prezentacji historycznych fotografii.

W tej chwili w brwinowskim fotoplastykonie można oglądać trójwymiarowe fotografie miasta z lat 1914-1980, a także archiwalne zdjęcia mieszkańców. Od 5 września fotoplastykon prezentuje już nowy zestaw. To raczej szybka zmiana, biorąc pod uwagę fakt, iż dostęp do archiwalnych fotografii 3D jest jednak dość ograniczony. Na szczęście

Trójwymiarowość fotografii uzyskuje się dzięki jednoczesnemu oglądaniu dwóch specjalnie wykonanych fotografii – jedna dla lewego oka, druga dla prawego

cie w fotoplastykonie można prezentować również fotografie wykonywane w tradycyjnej technice.

Brwinowski fotoplastykon przygotowany został przez Fundację Koncept Kultura we współpracy z Gminnym Ośrodkiem Kultury w Brwinowie, zaś obecnie prezentowane fotografie udostępniła pani Maria Prosnak-Tyska.

Tekst i zdjęcie Marek Zdrzyłowski

Nowa szkoła w starym miejscu

PRUSZKÓW

Władze powiatu, gminy, a nawet województwa powitały rok szkolny 2018/2019 w nowym budynku Liceum Ogólnokształcącego im. Tomasza Zana.

Nowoczesny budynek liceum stał się flagową inwestycją powiatu w obecnej kadencji. Podzielona na dwa etapy budowa zajęła blisko 3 lata. W pierwszej fazie zbudowano część edukacyjną, do której uczniowie przenieśli się ze starego budynku szkoły, który został następnie wyburzony. Na jego miejscu powstała sala gimnastyczna, w której odbyły się szkolne uroczystości. We w pełni oddanym do użytku imponującym, nowoczesnym obiekcie nauk rozpoczęło blisko 360 uczniów.

Dyrektor szkoły Ewa Król zaprosiła na uroczyste rozpoczęcie roku szkolnego wszystkie osoby, dzięki którym jej podopieczni mogą się dziś uczyć w tak dobrych warunkach. Powiat, a więc inwestora, reprezentował starosta pruszkowski Maksym Gołoś wraz z Sekretarzem Powiatu, była dyrektor LO im. Zana, Małgorzatą Kucharską oraz Przewodniczącą Rady Powiatu Marią Makowską. W uroczystościach uczestniczyli też burmistrz Pruszkowa Jan Starzyński oraz Przewodniczący Rady Gminy Krzysztof Biskupski. W LO przy ul. Daszyńskiego w Pruszkowie pojawił



Przestronna sala sportowa stoi w miejscu starego budynku LO

się również Wojewoda Mazowiecki Zbigniew Sipiera.

– Powiniennem być w Radomiu, bo tam organizowane są wojewódzkie obchody rozpoczęcia nowego roku szkolnego, ale nie mogłem nie przyjąć zaproszenia do szkoły, której budowę sam wspierałem – mówił Sipiera, który wcześniej pełnił funkcję starosty w Pruszkowie. Nie zabrakło podziękowań dla wszystkich zaangażowanych w budowę nowego obiektu. Reprezentanci Towarzystwa Absolwentów oraz wieloletni nauczyciele szkoły nie ukrywali swej radości z faktu, że udało się w końcu przeformułować pomysł pozostawienia szkoły w historycznym miejscu.

Podczas uroczystości wręczono stypendia starosty dla uczniów wszystkich powiatowych szkół. Po krótkim występie artystycznym ksiądz dziekan Marian Mikołajczak poświęcił halę i zlokalizowane na dachu szkoły boisko. Na tym ostatnim reprezentacja powiatu (wsparta przez dyrektor Ewę Król) rozegrała mecz koszykówki z reprezentacją liceum.

Koszt budowy szkoły wyniósł łącznie 23,7 mln złotych. Na budowę hali sportowej powiat pozyskał dotacje zewnętrzne: 2,5 mln zł z Programu Rozwoju Szkolnej Infrastruktury Sportowej Ministerstwa Sportu i Turystyki oraz 1,13 mln zł z budżetu gminy.

Tekst i zdjęcie Joanna Ferlian

R E K L A M A

ZUS ZAKŁAD UBEZPIECZEŃ SPOŁECZNYCH

Lekcje z ZUS

CO TWOI UCZNIOWIE WIEDZĄ O UBEZPIECZENIACH SPOŁECZNYCH

ZGŁOŚ SIĘ do projektu edukacyjnego „Lekcje z ZUS”
ZACHĘĆ uczniów do udziału w Olimpiadzie
ZDOBĄDŹCIE nagrody dla siebie (np. czytniki e-booków) i szkoły (laptopy i rzutniki)
SKONTAKTUJ SIĘ z koordynatorem projektu z Twojego regionu, jego dane kontaktowe znajdziesz na www.zus.pl/edukacja
DOWIEDZ SIĘ więcej o „Lekcjach z ZUS” i Olimpiadzie na www.zus.pl/edukacja
YouTube: Elektroniczny ZUS
Facebook: Olimpiada Warto wiedzieć więcej o ubezpieczeniach

Projekt pod patronatem Ministerstwa Rodziny, Pracy i Polityki Społecznej oraz Ministerstwa Edukacji Narodowej

www.zus.pl/edukacja

Niepubliczna Szkoła Muzyczna
I st. w Podkowie Leśnej

Zapisy na rok szkolny 2018/2019

Zajęcia dla dzieci w wieku 3-16 lat

DOŁĄCZ DO NAS!
tel. 600 582 939
www.szkolamuzyczna-podkowa.pl

Siedziba: Zespół Szkół w Podkowie Leśnej, ul. Jana Pawła II 20
PROFESJONALIZM, RADOŚĆ, PASJA

Rowerem po gminie



Trasa rowerowa w Ruścu

NADARZYN

Wiosną 2017 r. władze gminy Nadarzyn rozpoczęły realizację budowy sieci ścieżek rowerowych na terenie gminy.

Zaplanowane ścieżki są elementem zintegrowanego systemu tras rowerowych na terenie Warszawy oraz 34 gmin sąsiadujących ze stolicą, którego łączna długość wyniesie 330 km.

W pierwszych dwóch etapach powstało 20,8 km tras rowerowych, połączonych z systemem ścieżek rowerowych w gminach Lesznów oraz Brwinów. Możemy już wygodnie – i przede wszystkim bezpiecznie – zwiedzać gminę rowerem, trasy bowiem prowadzą przez najbardziej atrakcyjne tereny,

których tu nie brakuje. Od północy trasa zaczyna się na ulicy Pruszkowskiej w Strzeniówce, skąd skręca w ulicę Plantową, następnie ulicą Błońską i Graniczną biegnie wzdłuż ulicy Mszczonowskiej i kończy się przy budowanej trasie S8.

Kolejny szlak biegnie ulicami Przemysłową i Młochowską w Rozalinie, wzdłuż ul. Mazowieckiej w Młochowie, Aleją Kasztanową do Ruśca i tutaj ulicami Osiedlową, Górną do Bakaliowej.

W Kajetanach i Walendowie trasy prowadzą ulicami: Brzozową, Nad Utratą, oraz gminną drogą bez nazwy do ul. Ludowej w Marysinie, gdzie łączą się z siecią gminy ścieżek rowerowych gminy Lesznów.

W ramach projektu powstało również siedem punktów „Bike&Ride”. Punkty są wyposażone w stojaki na ro-

wery, a niektóre z nich również w wiaty, w których można schronić się przed niespodziewanym deszczem.

Prace związane z realizacją pierwszego etapu zakończone zostały w maju 2018 r. Na ich realizację gmina Nadarzyn uzyskała dofinansowanie z funduszy unijnych w wysokości ponad 4,5 mln zł.

W sierpniu gmina Nadarzyn otrzymała dotację w wysokości ponad 6,9 mln zł na realizację trzeciego etapu, w ramach którego powstanie 17 km kolejnych ścieżek rowerowych. Najdłuższy odcinek o długości 6,2 km poprowadzi przez Starą Wieś, Urzut, Rozalin, łącząc istniejące już trasy w Nadarzynie i Rozalinie. Trasa długości ponad 4,4 km



Trasa rowerowa w Młochowie

powstanie w Starej Wsi przy ulicach: Pieczarkowej, Brwinowskiej, Taminy, Głogowej, Jemiołowej i Grodziskiej. Całość projektu zamknie realizacja dwóch tras: ponad 3,4 km wzdłuż drogi powiatowej Młochów-Krakowiany oraz 3 km z Nadarzyna do Walendowa.

Tekst i zdjęcia Marek Zdrzyłowski



Budynek przy ul. Kraszewskiego musi przejść modernizację

Senior+

PRUSZKÓW

Z myślą o osobach starszych ma powstać Dom Dziennego Pobytu Senior+. Powiat pruszkowski planuje uruchomienie placówki od nowego roku.

Wzrastająca liczba osób starszych sprawia, że samorządy muszą troszczyć się o ich potrzeby. W wielu miejscach organizowane są liczne zajęcia dla seniorów oraz akcje wsparcia. Powiat pruszkowski powziął za cel utworzenie Domu Dziennego Pobytu Senior+, który ma powstać w budynku przy ul. Kraszewskiego 18 w Pruszkowie. Obecnie trwa kolejne postępowanie przetargowe. Pierwsze zostało umorzone ze względu na brak ofert na utworzenie i wyposażenie placówki. Potencjalni wykonawcy mogli zgłaszać się do 4 września.

Powiat chce odpowiednio przygotować budynek i wyposażyć go tak, by w pełni zaspokajał potrzeby osób starszych.

– Oferta Domu Dziennego Pobytu Senior+ będzie obejmowała usługi w zakresie dostosowanym do potrzeb osób starszych: udzielanie wsparcia w codziennych czynnościach, usługi opiekuńcze, rehabilitacyjne i aktywne formy spędzania czasu wolnego (8 go-

dzin usług od poniedziałku do piątku). Usługi socjalne: gorący posiłek i wsparcie pracownika socjalnego, aktywność ruchową lub kinezyterapię, aktywizację społeczną poprzez wolontariat sąsiedzki. Usługi edukacyjne: naukę języka obcego, kurs internetowy. Usługi kulturalno-oświatowe (kino, teatr, występy artystyczne), sportowo-rekreacyjne (np. nordic walking), terapeutyczne, terapię zajęciową, usługi prozdrowotne (pomiar ciśnienia, poradnictwo) – wylicza Rafał Pszczółkowski ze starostwa powiatowego w Pruszkowie.

Wygląda na to, że seniorzy zyskają miejsce, w którym będą mogli aktywnie spędzić czas, a także otrzymają fachową pomoc. Jednak oferta nie dotyczy wszystkich osób w podeszłym wieku. – Program obejmie grupę 15 osób w wieku 60+, będących mieszkańcami powiatu pruszkowskiego. Rekrutacja zostanie przeprowadzona na podstawie wywiadu środowiskowego, skierowania i decyzji PCPR – tłumaczy przedstawiciel starostwa.

Idea utworzenia domu dla seniorów wydaje się ciekawa, ale na drodze do jej realizacji pojawiły się problemy. Według planów modernizacja budynku przy Kraszewskiego ma zająć 60 dni. Za pierwszym razem powiatowi nie udało się wyłonić wykonawcy. Czy drugie podejście okaże się skuteczne? Wszyscy wierzą, że Dom Dziennego Pobytu Senior+ rozpocznie działalność zgodnie z planem. – Planowany termin uruchomienia placówki to 1 stycznia 2019 r. – podaje Pszczółkowski.

Artur Szpada

BRWINÓW

W najbliższy weekend, 8-9 września, odbędą się Dni Brwinowa. Wśród atrakcji na uczestników czekają zawody Strongman, pokazowe treningi klubów sportowych, warsztaty artystyczne, a także nocny spektakl teatralny „Karnawał Wenecki”. Na fanów piłki nożnej czeka mecz ligowy KS Tere-sin – BKS Naprzód Brwinów. Chętni będą mogli też zwiedzić nowo otwartą halę sportową. Oprócz tego dwudniową imprezę uświetnią koncerty – w sobotę gwiazdą wieczoru będzie zespół T.Love, zaś w niedzielę widownię rozgrzeje kapela Dezerter.

JAKTORÓW

Jak informuje Urząd Gminy Jaktorów, zakończył się przetarg na instalację latarni LED na terenie gminy. To kolejny, trzeci już etap prac związanych z ograniczeniem emisji zanieczyszczeń. Nowe oświetlenie stanie m.in. w Międzyborowie, Henryszewie, Budach Zosinych, Chylicach i Jaktorowie.

Do przetargu przystąpiły dwie firmy. Najkorzystniejszą ofertę złożyła firma BUDIWEX, a kwota opiewa na 625 tys. zł. Termin realizacji to 20 grudnia 2018 r.

R E K L A M A M A

JEDNO
UGRYZIONE JABŁKO
JEST WARTO WIĘCEJ
NIŻ WSZYSTKIE
SADY NA ZIEMI

ZARZĄDZANIE
I MARKETING



MAGIA STUDIOWANIA
**Collegium
Civitas**
www.civitas.edu.pl

Pierwsza tężnia w Piastowie



Pierwsza tężnia solankowa w Piastowie stanęła w parku im. B. i J. Sokorskich

PIASTÓW

W parku im. Bogny i Jerzego Sokorskich, nieopodal Miejskiego Ośrodka Sportu i Rekreacji, wybudowano tężnię solankową. To pierwsza tego typu instalacja w mieście.

Instalacje solankowe to bogactwo mikroelementów, które pozwalają skutecznie walczyć z wieloma chorobami. Tajemnica kryje się w konstrukcji tężni leczniczej. Składają się na nią: drewno iglaste, gałązki brzozy i urządzenia do pompowania solanki. Konstrukcja wytwarza aerozol bogaty w mikroelementy takie jak jod, wapń, magnez czy potas. Korzystanie z instalacji solanko-

wych wskazane jest w przypadku m.in. zapalenia oskrzeli oraz zatok, pylicy płuc, astmy oskrzelowej, stresu, nerwicy wegetatywnej, ogólnego osłabienia czy niedoczynności tarczycy.

W sierpniu w piastowskim parku Sokorskich pojawiła się oryginalna solanka z Zabłocia, która wydobywana jest z głęboko położonych złóż wód leczniczych solanek jodkowych. Surowiec posiada właściwości lecznicze. – Wszelkie działania władz miasta skupione są na proekologicznych rozwiązaniach i technologiach, które w przyszłości będą skutkować poprawą jakości powietrza w mieście – wyjaśnia Anna Lorens z Urzędu Miejskiego w Piastowie. – Instalacja tężni to ekologiczna propozycja nowego miejsca relaksu i odpoczynku

dla piastowian, służąca poprawie ich zdrowia poprzez terapię wziewną. Poprawa zdrowia i jakości życia mieszkańców stanowiła nadrzędny cel budowy tężni solankowej – dodaje.

Mieszkańcy Piastowa spacerujący po parku Sokorskich mogą zatem „ode-

Poprawa zdrowia i jakości życia mieszkańców stanowiła nadrzędny cel budowy tężni solankowej – podkreśla Anna Lorens z Urzędu Miejskiego

chnąć pełną piersią”. Instalacja działa automatycznie do godz. 21:00. Chętnych do korzystania z niej nie brakuje. – Tężnia cieszy się ogromną popularnością wśród mieszkańców. Wszystkie okalające ją ławki stale są zajęte. Odbiór jest bardzo pozytywny – przedstawia Anna Lorens.

Skoro pierwsza tężnia w mieście spotkała się z zainteresowaniem, może warto pomyśleć o kolejnych? – Konkretnych planów nie ma, ale jest na pewno zamiar, by w przyszłości w innym rejonie miasta zamontować kolejną tężnię – odpowiada przedstawicielka urzędu.

Artur Szpuda



Park na Łąkach otwarty!

Święto Grodziska

GRODZISK MAZOWIECKI

W deszczową niedzielę 26 sierpnia mieszkańcy Grodziska Mazowieckiego obchodzili święto swojego miasta.

W tym roku na Święto Grodziska mieszkańcy otrzymali w prezencie dwie znaczące dla miasta inwestycje. Przed południem miało miejsce uroczyste otwarcie parku, który powstał na przyległym do tzw. Gór Szwedzkich

uroczystości burmistrz podziękował radnym za podjęcie odważnej decyzji wykupienia zniszczonego zabytku i odbudowie tego pięknego budynku. „Niespodzianka” będzie pełniła funkcję Pałacu Ślubów, miejsca posiedzeń rady gminy, będą także odbywać się tutaj kameralne koncerty. We wnętrzach willi będzie też miała miejsce stała wystawa prac wielkiego, niedawno zmarłego artysty, wykładowcy na Uniwersytecie Maryland – profesora Tadeusza Łapińskiego, który ostatnie dni swojego życia spędził w Grodzisku.

Burmistrz z dumą oprowadzał po willi, a zwiedzający mogli zrobić sobie pamiątkową fotografię w stroju z epoki. Chętnych nie brakowało.

Tego dnia w willi „Niespodzianka” odbył się też koncert Agnieszki Grochowskiej „Pod niebem Paryża”, podczas którego usłyszeliśmy piosenki z repertuaru Edith Piaf, Dalidy, Yvesa



Wieczorne widowisko przyciągnęło tłumy mieszkańców

terenie – świetnie zaprojektowany, zachęcający do odpoczynku zarówno dzieci jak i dorosłych mieszkańców Łąk. Forma parku doskonale wpisuje się w historyczny charakter tego miejsca – ogrodzenie z palisady czy amfiteatr, w którym siedzi się na trawie, sprawiają, że czuje się tu zapach historii.

W parku jest mnóstwo wolnej przestrzeni do zabawy, trawników, alejek, jest też plenerowa siłownia, a dla najmłodszych – edukacyjna ścieżka ekologiczna. To świetne miejsce do odpoczynku, spacerów z małymi dziećmi i organizacji kameralnych plenerowych imprez.

W uroczystości otwarcia parku wzięło udział bardzo wielu mieszkańców Łąk, którym nie przeszkadzała padająca od rana deszcz, a frekwencja zaskoczyła nawet burmistrza. Dobitnie świadczy o tym, że inwestycja była bardzo potrzebna.

O godzinie 14.00 burmistrz Grzegorz Benedykciński przekazał mieszkańcom kolejny prezent. W dniu Święta Miasta do użytku oddana została po renowacji architektoniczna perełka Grodziska – willa „Niespodzianka”. Podczas

Montanda, Juliette Greco, Georges Brassens, Patricii Kaas. Wśród wykonanych utworów znalazły się takie jak „Milord”, „La vie en rose”, „Pod niebem Paryża”, „Amsterdam”, „Nie opuszczaj mnie” i inne.

W swoim przemówieniu podczas otwarcia parku na Łąkach burmistrz, zapraszając wszystkich na wieczorny koncert zapewniał, że o 18.00 deszcz już nie będzie padał. I słowa dotrzymał, wieczorem nie spadła już bowiem ani jedna kropla. Koncert Teatru Muzycznego w Łodzi, zatytułowany „Z Wiednia do Rio”, był muzyczną podróżą po kontynentach przez Belgrad, Pragę, Budapeszt, Warszawę, Chicago aż do gorących rytmów z Rio. Szaleństwo barw, strojów i urzekających dźwięków oczarował widownię, która nieustannie domagała się bisów. Organizatorzy przygotowali dla mieszkańców 1000 krzeseł i niestety wielu z nich musiało uczestniczyć w koncercie na stojąco.

Koncert ten był znakomitym artystycznym akcentem Święta Grodziska Mazowieckiego.

Tekst i zdjęcia Marek Zdrzyłowski

Deszczowe dożynki

RASZYN, GRANICA

Niedziela 26 sierpnia w Raszynie i Granicy upłynęła pod znakiem dożynek. Na scenie nie zabrakło gwiazd.



Pogoda nie sprzyjała, mimo to było kolorowo i tanecznie



W raszyńskim parku świętowano dożynki gminno-powiatowe

Aura nie była łaskawa, jednak nie przeszkodziła w przeprowadzeniu dożynek. W obu przypadkach pierw-

szym akcentem była msza święta. Następnie wszyscy uczestnicy mogli korzystać z mnóstwa atrakcji i podziwiać artystów. Rzecz jasna nie zabrakło pysznych chlebów oraz przepięknych wieńców dożynkowych. Na scenie w parku w Raszynie umiejętności zaprezentował zwycięzca II edycji programu „Mam talent”. Mieszkańcy mogli podziwiać również Jacka Kawalca oraz zespół ZajeFajni.

W Granicy w gminie Michałowie wszyscy czekali na występ wielkiej gwiazdy polskiej sceny muzycznej – Maryli Rodowicz. Dwugodzinny koncert na długo zostanie w pamięci uczestników dożynek.

Artur Szpuda



Starosta Maksym Gołoś częstował chlebem

DODATEK BUDOWNICTWO

Prezydent podpisał Lex Deweloper

Specustawa mieszkaniowa ma przyspieszyć budowę nowych mieszkań. Jednak architekci, urbaniści i miejscy aktywiści nazwali ją ustawą dla deweloperów. Co oznacza podpisanie specustawy?

W ramach obietnic wyborczych, nasz rząd obiecał budowę 2,5 mln nowych mieszkań na wynajem. Konsekwencją tej obietnicy jest program Mieszkanie +. Okazało się jednak, że wybudowanie takiej ilości mieszkań wcale nie jest proste, a mają one powstać do 2030 r. Stworzono więc projekt specustawy, która zmienia ustawę Prawo budowlane.

– W ustawie zapisaliśmy, że inwestycja musi mieć bezpośredni dostęp do drogi publicznej, a minimalna szerokość drogi wewnętrznej nie może być mniejsza niż 6 m. Przystanki komunikacji miejskiej muszą być w odległości 1 km od budowanych mieszkań, jednak w miastach powyżej 100 tys. mieszkańców muszą być bliżej – do 500 m. Szkoły i przedszkola powinny być budowane w odległości 3 km, a w miastach powyżej 100 tys. mieszkańców - 1,5 km. Ponadto inwestycja musi być realizowana na terenie zapewniającym dostęp do terenów rekreacyjnych w takich samych odległościach, jak w przypadku szkół

i przedszkoli – mówił w wywiadzie dla PAP Artur Soboń, wiceminister inwestycji i rozwoju. – Zapisaliśmy też standardy dotyczące wysokości budynków. W miastach do 100 tys. mieszkańców mogą one mieć maksymalnie 4 kondygnacje, a w większych – 14 kondygnacji. Przewidzieliśmy też, że jeśli w okolicy 500 m znajdują się już inwestycje mieszkaniowe o wyższych kondygnacjach, to powstająca w oparciu o przepisy specustawy inwestycja może mieć tyle pięter, ile sąsiadująca z nią istniejąca zabudowa.

Projekt oprotestowało jednak wielu ekspertów. Komitet Przestrzennego Zagospodarowania Kraju Polskiej Akademii Nauk napisał w swojej opinii dotyczącej specustawy, że wprowadza ona tylnymi drzwiami podstawy do dalszej anarchii przestrzennej, a przede wszystkim do rozkwitu spekulacji gruntami.

Z kolei w petycji do prezydenta, pod którą podpisy zbierały organizacje zrzeszające miejskich aktywistów,

urbanistów i architektów z całej Polski, czytamy: „Nierozumiałe są intencje ustawodawcy, który uznał, że do przyspieszenia budowy mieszkań konieczne jest wprowadzenie możliwości obchodzenia zapisów miejscowych planów zagospodarowania przestrzennego. Zapis ten znalazł się w ustawie, pomimo że w każdej gminie są wyznaczone w planach miejscowych tereny mieszkaniowe, które już teraz w całej Polsce zabezpieczają grunty na mieszkania dla ponad 60 milionów osób”.

Przepisy specustawy mają obowiązywać 10 lat. Przez ten czas będzie można budować w zasadzie wszędzie. Postawić budynek mieszkalny będzie można nawet tam, gdzie w miejscowym planie zagospodarowania przestrzennego widnieje park. Wystarczy decyzja rady gminy.

„Tak duża swoboda rady gminy (...) może stanowić pokusę do podejmowania decyzji w oparciu o czynniki pozaprawne” – ostrzegają Kolegium ds.



Specustawa mieszkaniowa będzie obowiązywać przez 10 lat

Służb Specjalnych Kancelarii Prezesa Rady Ministrów.

Aby dostać zgodę rady gminy należy oczywiście spełnić szereg standardów, o których mówił Soboń w wywiadzie dla PAP. To jednak na terenach zurbanizowanych nie jest problem. W gminie Piaseczno trudno znaleźć działkę, która jest dalej niż 3 km od jakiejś szkoły, jednak

specustawa nie zauważa przepełnienia tych szkół.

Czy specustawa mieszkaniowa poprawi sytuację na rynku tanich mieszkań, czy popsuje ład przestrzenny, który – jak może się wydawać – trudno bardziej zniszczyć? 2 sierpnia prezydent podpisał ustawę, więc przekonamy się o tym w ciągu dekady.



GOTOWE LOFTY

od 214 000 zł

LOFTY
DE GIRARDA

tylko 35 min od

CENTRUM WARSZAWY



wynajem
lokali usługowych

GALERIA
DE GIRARDA

ZAPRASZAMY

Galeria de Girarda

LOFTY
DE GIRARDA

tel:+48 661 581 585

www.loftydegirarda.pl



Walendów PARK

WALENDÓW PARK
ul. Stawowa 10, Walendów
666 817 633 www.walendowpark.pl



LOKALE USŁUGOWE

MAKBUD
Lokale Usługowe przy ul. Warszawskiej
ul. Warszawska, Grodzisk Mazowiecki
695 702 802 www.makbud.pl



MAKBUD

OSIEDLE WŁOCŁAWSKA II ETAP
ul. Włocławska, Grodzisk Mazowiecki
695 702 802 www.makbud.pl



MAJ-POL

MAJ-POL
ul. Rembeka, Grodzisk Mazowiecki
502 750 446 www.maj-pol.pl



Redgrass Home

Osiedle Strzeniówka
ul. Nagietkowa, Strzeniówka
515 515 500 www.osiedlestrzeniowka.pl



EKO-BUD

„EKO-BUD” Sp. z o.o.
Osiedle Pszczelin Brwinów
ul. Pszczelińska 99, Brwinów
22 729 78 39 www.ekobud.com

MAPA INWESTYCJI
POWIAT PRUSZKOWSKI, GRODZISKI I OKOLICE

**OPRACOWANIE
DLA PRZEGLĄDU REGIONALNEGO
WWW.PRZEGLADREGIONALNY.PL**




PRZY PAŁACU

**LONGBRIDGE BOUTIQ PARK
Przy Pałacu**
ul. Armii Krajowej 77, Pruszków
608 51 22 23 www.longbridge.pl



BUDOMEX

PW „BUDOMEX” Sp. z o.o.
Osiedle Chabrowa
ul. Chabrowa 1, Żyrardów
885 559 559 www.makbud.pl



OSIEDLE OKRZEJÓWKA

JHM DEVELOPMENT S.A.
Osiedle Okrzejówka Żyrardów
ul. Okrzei 53, Żyrardów
603 755 002 www.jhmdevelopment.pl/zyrardow



DIAMENTOWE osiedle

EBB Nieruchomości sp. z o.o.
Osiedle Diamentowe
ul. Bałtycka 32, Grodzisk Mazowiecki
22 415 15 15, 22 415 10 10 www.ebb.pl



Grafitowe osiedle

EBB Nieruchomości sp. z o.o.
Osiedle Grafitowe
ul. Ołówkowa 1, Pruszków
22 415 15 15, 22 415 10 10 www.ebb.pl



ARGALI DEVELOPMENT

KORDIAN HOUSE
ul. Kompanii AK „Kordian” 24, Warszawa Ursus
724 725 799 www.kordian24.pl



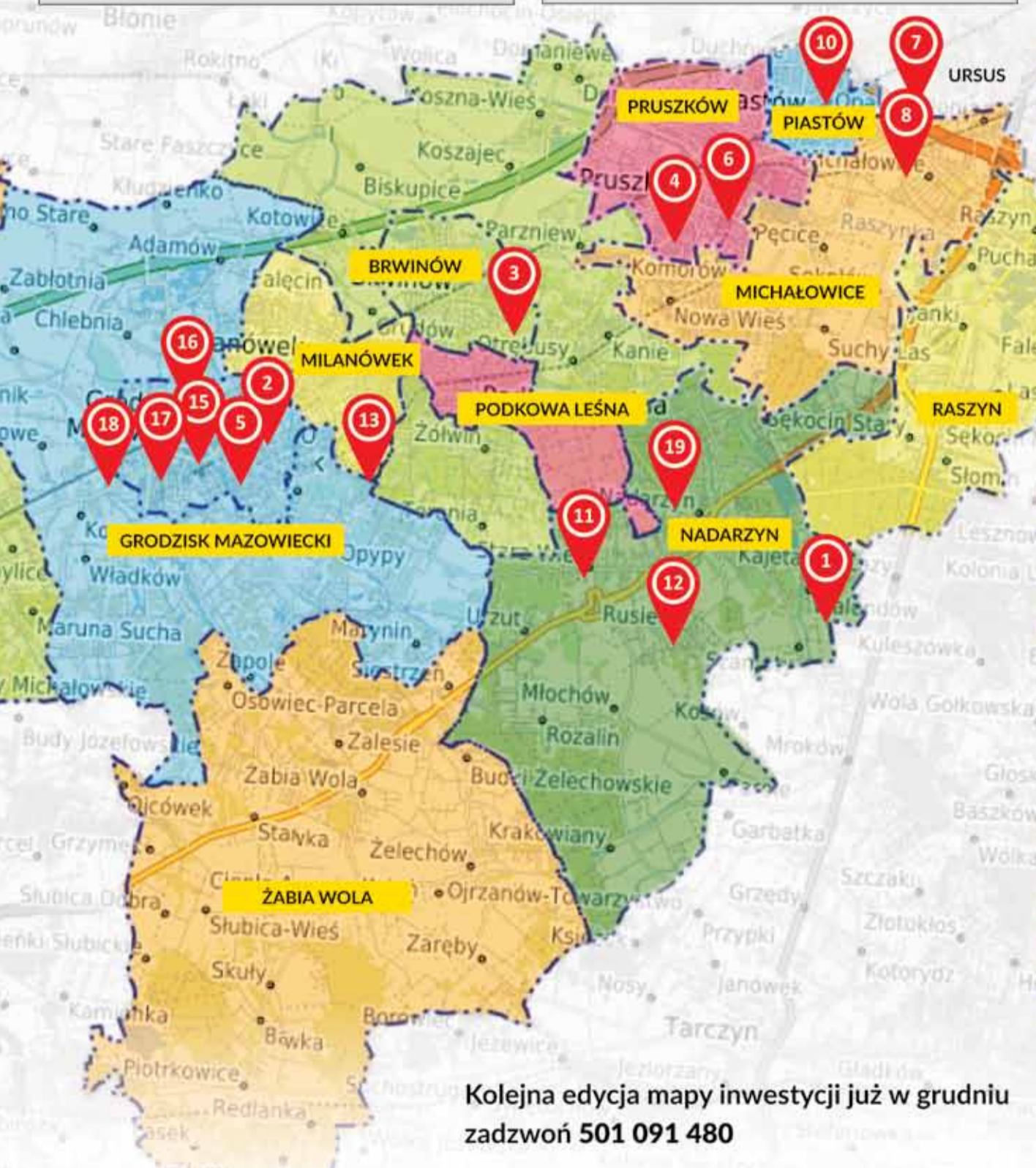
MAKBUD
OSIEDLE WARSZAWSKA/BATOREGO
ul. Warszawska/ Batorego, Grodzisk Mazowiecki
695 702 802 www.makbud.pl



MAKBUD
OSIEDLE OKRĘŻNA
ul. Okrężna, Grodzisk Mazowiecki
695 702 802 www.makbud.pl



LOFTY DE GIRARDA
GREEN DEVELOPMENT
Lofty de Girarda
ul. Karola Hiellego 3, Żyrardów
661 581 585 www.loftydegirarda.pl




IGOL
MAREM-IGOL
OSIEDLE DRAGONSKA
ul. Dragońska, Milanówek – Kady
604 553 021 www.dragonska.pl



eximaco DEVELOPER
Kamerálne osiedle trzech bliźniaków w Ruści
Rusiec koło Nadarzyna
605 855 026 www.eximaco-development.pl



eximaco DEVELOPER
Osiedle Nastrojowa
Stara Wieś koło Nadarzyna
605 855 026 www.eximaco-development.pl

**Kolejna edycja mapy inwestycji już w grudniu
zadzwoń 501 091 480**



ARGALI DEVELOPMENT
DOMY SZEREGOWE Żytia 21
ul. Żytia 21, Reguły, gm. Michałowice
724 725 799 www.zytia21.pl



OSIEDLE LEŚNA OSTOJA
Osiedle Leśna Ostoja
ul. Mazowiecka 73, Budy Zaklasztorne
693 893 584 www.leśna-ostoja.com.pl



Bud-Rim DEVELOPMENT
BUD-RIM Development
Stacja Piastów
Al. Marszałka J. Piłsudskiego 11 oraz 11 A, Piastów
733 701 500 www.bud-rim.com.pl

DODATEK BUDOWNICTWO

A R T Y K U Ł S P O N S O R O W A N Y

Mieszkaj nowocześnie

Nowoczesne budownictwo, innowacyjne rozwiązania dla Mieszkańców, zielona i bardzo dobrze skomunikowana okolica. To nowa inwestycja firmy Trimeko – Stacja Dom.



Stacja Dom powstaje przy ulicy Mleczarskiej, kilkaset metrów od ulicy Puławskiej, jednak w takiej odległości, że Mieszkańcom zgiełk ulicy nie będzie przeszkadzał. Stąd do Południowej Obwodnicy Warszawy, stacji Metro Wilanowska oraz do samego centrum Warszawy jest naprawdę niedaleko. W budowie jest natomiast kolejny odcinek trasy S7, na którą wjazd będzie znajdował się 2,5 km od Stacji Dom.

W pobliżu znajdują się także sklepy i centra handlowe. 550 metrów od inwestycji jest zlokalizowany dobrze funkcjonujący duży klub fitness i siłownia. 450 metrów od Stacji znajduje się przedszkole, a 800 metrów szkoła podstawowa.

Dużym atutem tej inwestycji jest bliskość kolei, która przeszła gruntowną modernizację w zeszłym roku, a także stacji Nowa Iwiczna. Stąd co kilkanaście minut odjeżdżają pociągi na Służewiec, biznesową część Mokotowa, a podróż zajmuje do 15 minut. Do śródmieścia Warszawy natomiast pociągami dojeżdża się w 30 minut.

Piaseczno to natomiast urokliwe miasteczko, ze zrewitalizowanym rynkiem, wciąż powstającymi nowymi zielonymi skwerami i pięknym parkiem. Otoczone jest lasami i terenami rekreacyjnymi.

Sama inwestycja składać się będzie z 5 etapów. W obecnej powstaje pierwszy, czyli 5-kondygnacyjny budynek z

54 mieszkaniami i apartamentami. Jego nowoczesna architektura wyróżnia się spośród innych inwestycji w okolicy. Unikatowa bryła została wykończona drewnianymi elementami, dużymi oknami balkonowymi oraz balustradami ze szkła. Do wyboru Klientów inwestor przygotował mieszkania o powierzchni od 25 m² do 58 m², wszystkie przygotowane pod instalację technologii smart home, umożliwiającą zarządzanie mieszkaniem za pomocą smartfona. Wszystkie lokale są również przystosowane do estetycznego montażu klimatyzacji, co oznacza, że zewnętrzny element klimatyzatora może zostać zainstalowany na dachu, przez co jego praca nie będzie uciążliwa, a estetyka balkonów nienaruszona.

Jeżeli posiadasz lub w przyszłości będziesz posiadał elektryczne auto, Stacja Dom oferuje ci możliwość zainstalowania na Twoje życzenie stacji do ładowania pojazdów elektrycznych w hali garażowej, z oddzielnym i dedykowanym licznikiem zużycia energii.

Kupując tu mieszkanie jesteś bezpieczny.

– W realizowanej przez nas inwestycji naszych Klientów chroni Ustawa o ochronie praw nabywcy lokalu mieszkalnego lub domu jednorodzinnego, zwana też "ustawą deweloperską"



– informuje firma Trimeko. – W myśl jej przepisów wszystkie pieniądze nabywców trafiają na specjalny rachunek powierniczy, a przekazywanie tych środków deweloperowi – w miarę postępów budowy – nadzoruje bank. W systemie tym w przypadku upadłości firmy deweloperskiej nabywcy mieszkań mogą otrzymać wpłacone pieniądze lub samemu dokończyć budowę.

Część lokali mieszkalnych, jakie wejdą w skład Stacji Dom będzie miało status tzw. mieszkań inwestycyjnych. Nabywcy tych lokali będą mogli odliczyć 23 proc. podatku VAT, co znacznie zwiększa ich atrakcyjność jako produktów inwestycyjnych.

W budynku można prowadzić ciche usługi, czyli takie, które nie przeszkadzają Mieszkańcom, np. kancelarię prawniczą. Inwestor stworzył Klientowi możliwość prowadzenia działalności usługowej w każdym lokalu, budując go wg ustawowych norm dla usługowych lokali. To powoduje korzyść dla wszystkich Mieszkańców – budynek jest dzięki temu zbudowany i wykończony

w wyższym standardzie, przez co jest m.in. bezpieczniejszy i trwalszy.

I etap zostanie oddany do użytku w drugiej połowie 2019 roku, z kolei cała inwestycja składająca się z 5 etapów, zostanie zakończona do 2022 roku. Jednym z etapów będzie wybudowanie powierzchni usług medycznych, co znacznie ułatwi Mieszkańcom dostęp do specjalistycznych usług zdrowotnych.

Skontaktuj się z nami i przyjdź do naszego biura sprzedaży, zlokalizowanego w niedalekim sąsiedztwie inwestycji.



„STACJA DOM”
TRIMEKO – Sp. z o.o. S.k.
ul. Kineskopowa 1 / B137
05-500 Piaseczno
tel. 22 116 90 00
sprzedaz@stacjadom.pl
www.stacjadom.pl

MAREK ZIELIŃSKI
INSTALATORSTWO WOD-KAN I CO
MONTAŻ SPRZEDAŻ INSTALACJI

- Ogrzewanie
- Piece - Kotłownie
- Pompy ciepła
- Usługi hydrauliczne
- Wentylacja Rekuperacja
- Kolektory słoneczne
- Instalacje gazowe

SERWIS:

- Pieców - Kotłów
- Urządzeń grzewczych

601 244 565
marcelinstalacje@wp.pl
www.marek-zielinski.pl

BRUKARSTWO WERANTO
szybko, tanio, kompleksowo

ul. Królewska 24 (wjazd z al. Jerozolimskich 337a), Reguły k. Pruszkowa
tel: 696 488 860, 600 301 376, www.weranto.pl

WYPOSAŻENIE ŁAZIENKI
IMPORT PŁYTKI GRESY
PROJEKTY
ŁAZIENKI MILANÓWEK
Królewska 41,
05-822 Milanówek
Kontakt: 22 730 09 24,
736 608 948

TR

WYNAJEM, SPRZEDAŻ, SERWIS
MASZYN BUDOWLANYCH I OGRODNICZYCH
www.tr.com.pl

TR RENTAL Sp. z o.o.
Al. Krakowska 62, 05-090 Raszyn
(wjazd od ul. Młynarskiej)
Tel. 509 130 016, 505 151 614
e-mail: tr@tr.com.pl

FOTOWOLTAIKA

Ochrona przed podwyżką cen prądu
Czysta zielona energia
Bezpieczna inwestycja w przyszłość

INVERTER
Green energy

Inverter Sp. z o.o.
Blizne Łaszczyńskiego
ul. Warszawska 37
05-082 Stare Babice

tel.: +48 22 721 08 71
info@inverter.com.pl
www.inverter.com.pl

Gorączka jedwabna, czyli o jedwabiu z Milanówka



FOT. MUZEUM JEDWABNICTWA MILANOWSKIEGO

Rodzeństwo Henryk i Stanisława Witaczek

Na ulicy Chmielnej w Warszawie, po prawej stronie patrząc od ul. Marszałkowskiej, ulokował się w latach 60. XX wieku sklep zakładów produkujących naturalny jedwab w Milanówku. Wówczas ulica nazywała się Rutkowskiego (komunistycznego bojownika), ale większość warszawiaków, mając w pamięci jej przedwojenną nazwę, nazywała tę ulicę Chmielną. Nieopodal sklepu w tych latach było kino „Atlantic” (wciąż zresztą tam stoi), które bardzo lubiłam i często tam bywałam. Dlaczego

kiej wielkości, koloru i wzoru apaszki, chusteczki i chusty. Nic tu nie było tanie. Ileż ja tam zostawiłam pieniędzy! Odzież z naturalnego jedwabiu była w tych czasach siermiężnego socjalizmu szczytem luksusu i nawet posiadanie tylko maleńkiej apaszki na szyję, nawet gdy chusteczka ta była zakładana do dzinsów typu „Szariki”, mogła być wyrazem elegancji. Na pewno doskonałym pomysłem na elegancki prezent dla pana był jedwabny krawat.

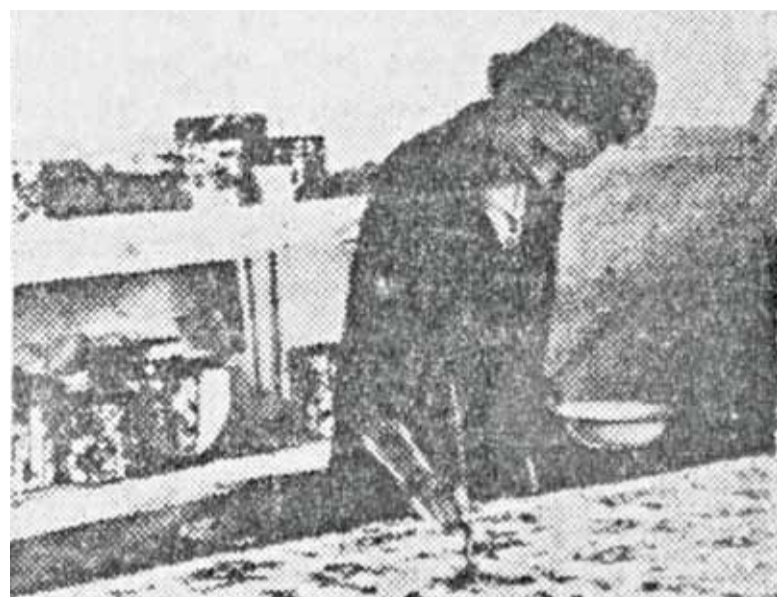
Firma produkująca polski jedwab została założona w 1924 r. w Milanówku jako Centralna Doświadczalna Stacja Jedwabiu, w willi pana Wilsona przy ulicy Piasta 13. Założyciel firmy Henryk Witaczek nauczył się w Gruzji hodowli jedwabników i produkcji jedwabiu. Po zakończeniu I wojny światowej wrócił do Polski i wraz z siostrą Stanisławą rozpoczął kursy hodowli jedwabników i hodowli morwy dla zainteresowanych. Nastąpiła w państwie polskim istna „gorączka jedwabna”. Sam minister komunikacji stwierdził, iż najlepszą osłoną torów kolejowych w Pol-

sce będą żywopłoty morwowe. Wokół stacji kolejowych wycinano sosny i bzy, sadzono morwy, aby potem strzyc je z liści i gałązek.

W lipcu 1926 r. zostało zawiązane w Warszawie Towarzystwo Popierania Jedwabnictwa, mające na celu wznowienie i rozwój przemysłu jedwabniczego w Polsce, a więc przede wszystkim rozpowszechnienie hodowli drzew morwowych i jedwabników. Eksperymenty przeprowadzone w ciągu kilku lat przez Stację Doświadczalną w Milanówku u Witaczków wykazały, że warunki kli-

W 1951 roku Henryk został uwięziony i skazany na 8 lat więzienia, przesiedział dwa

matyczne w Polsce sprzyjają wzrostowi drzew morwowych, hodowli jedwabników, a wyniki badań prowadzonych przez Pasteura w Ales we Francji dają możliwość bezpiecznej hodowli bez strat. Gwoli wyjaśnienia: około roku 1865 r. Ludwik Pasteur zainteresował się zakaźną chorobą jedwabników, zwaną pebryną. Zalecił selekcję oraz niszczenie zakażonych osobników. Początkowo wydawało się, że selekcja nie przynosi rezultatów. Okazało się, że obawiający się strat hodowcy nie stosowali się do rad naukowca, a nawet niektórzy skupowali chore owady i ponownie sprzedawali je jako zdrowe. Dalsze badania genialnego chemika doprowadziły go na trop wskazujący, że to gnijące liście morwy mogą być przyczyną chorób jedwabników i suszenie powinno wyeliminować epidemię. Na jego wynikach badań oparli się naukowcy z Milanówka.



FOT. „ROBOTNIK” 1946 R. ZBIORY MS

Ręczne malowanie jedwabiu w Milanówku fot. „Robotnik” 1946 r.

W latach 30. XX wieku firma posiadała już sieć eleganckich sklepów. W 1935 r. na Targach Poznańskich Witaczek zaprezentował wysokiej jakości tkaninę spadochronową. Produkcja dla wojska była dużym sukcesem finansowym firmy.

jedwabiu. Z drzewa wystrugał prymitywną rozwijalnię jedwabiu własnego pomysłu i krosna. I utkał pierwszą jedwabną tkaninę krajowej produkcji”.

W 1951 r. Henryk został uwięziony i skazany na 8 lat więzienia, przesiedział dwa. W czasach, gdy ja delektowałam się w sklepie przy ul. Rutkowskiego w Warszawie pięknym polskiego naturalnego jedwabiu, sprawca „gorączki jedwabnej” z Milanówka hodował gdzieś na mazowieckiej wsi paprykę i jeździł na targ do Grodziska, aby ją sprzedać. Aby nie zakończyć mojej opowieści ponurym obrazem lat „błędów i wypaczeń”, dodam, że Milanówek był od początku miejscem pracy wielu interesujących specjalistów. Kilka lat temu miałam niewątpliwą przyjemność obserwacji pracy chałupniczki z ul. Poznańskiej w Warszawie, która w niewielkim pokoju miała rozstawioną długą ramę, na której rozpięta była jedwabna tkanina. Na tej tkaninie kobieta, dobierając odpowiedniej grubości pędzle, malowała bajeczne wzory. Niesamowita artystka, starsza pani, cicha i skromna, a jednak intrygująca w swojej pracy.

Postanawiam pojechać w okolice Mszczonowa, bo okazuje się, żeby dopisać powojenne losy rodziny Witaczków, szczególnie pana Henryka, tam należy szukać informacji. CDN.

Małgorzata Szturowska

W latach 30. XX wieku firma posiadała już sieć eleganckich sklepów

o tym pisać? Otóż było tak: kupowałam bilety do kina i jeśli było dużo czasu do seansu filmowego, wchodziłam do sklepu Milanówka. Sklep zaopatrzone był w bele materiałów, kawałki, tak zwane „resztki” lub „kupony” i wszel-



Okładka książki z 1928 r.

W chwili wybuchu wojny CDSJ produkowała 8 tysięcy metrów tkanin jedwabnych, spadochrony dla armii i posiadała 3 tys. hodowców. W 1946 r. tak pisano o Milanówku: „W 1924 roku Witaczek przystąpił do produkcji

Piękny urząd

MICHAŁOWICE

Portal Bryła.pl opublikował listę najpiękniejszych obiektów użyteczności publicznej w Polsce. Znalazł się na niej m.in. Urząd Gminy w Michałowicach.

Budynek nowego urzędu, który znajduje się w Regułach przy ul. Powstańców Warszawy 1, powstał w 2013 roku. Zaprojektowali go architekci z pracowni WMA Magda Musiał.

– Projekt zakładał opracowanie reprezentacyjnego budynku urzędu wraz z powierzchniami biurowymi i komercyjnymi. Budynek wpisuje się w wytyczne urbanistyczne zabudowy pierze-

jowej kwartału – informują architekci z WMA. – Zwartą bryłę budynku przecina wysokie szklenie, podkreślające wejście i odcinające połącz dachu od strony ulicy. Zabieg ten pozwolił zaakcentować dach, który jest mocno wysunięty poza bryłę budynku w strefie wejścia i nadaje nobilitującego charakteru urzędowi.

Bryła.pl umieściła urząd w Michałowicach w jednym szeregu z budynkami z Siedlec, Konstancina-Jeziorny, Białegostoku, Lublina, a nawet Poznania.

– Urząd Gminy Michałowice to kolejna realizacja, która udowadnia, że we wsiach i małych miastach można budować estetycznie – czytamy na stronie Bryła.pl. – Z lotu ptaka budynek przypo-



Budynek Urzędu Gminy Michałowice został doceniony przez branżowy portal Bryła.pl

mina wielki trapez. Bryła urzędu została lekko cofnięta w stosunku do płaskiego dachu, który wsparto na wysokich

słupach. Gmach, dzięki zaokrąglonym rogom, przywodzi skojarzenia z architekturą modernizmu. Jasną elewację

architekci przełamali ciemną stolarką okienną.

Dobrze zaprojektowany urząd to jednak nie tylko reprezentacyjna elewacja. To przede wszystkim komfortowe warunki pracy dla urzędników oraz przyjazne wnętrze dla mieszkańców i innych interesantów.

– Wewnątrz przewidziano foyer, multimedialne sale konferencyjne, zaplecze handlowo-usługowe oraz pomieszczenia biurowe o charakterze komercyjnym; wszystko zaplanowano z myślą o zachowaniu jak największej elastyczności przy funkcjonowaniu obiektu – informują architekci z WMA.

Docenienie przez portal budynku w Regułach powinno być sygnałem dla innych miast, że w dobrą architekturę warto inwestować, nie tylko dla prestiżu, ale przede wszystkim dla mieszkańców.

Tekst i zdjęcie Joanna Grela

Obywatel świata, podkowiec

PODKOWA LEŚNA, OTRĘBUSY

Tomasz Stańko, wybitny trębacz, ikona światowego jazzu, związany był również z Podkową Leśną.

Tomasz Stańko mieszkał na stałe w Warszawie, lecz w Podkowie Leśnej miał działkę z małym domkiem, do którego często przyjeżdżał. Tu odpoczywał, mógł być sam na sam z naturą, naładować akumulatory przed kolejną trasą koncertową. Najsilniej artysta zaznaczył swoją przynależność do podkowieckiej społeczności we wrześniu 2008 r., kiedy skomponował dla Podkowiec Leśnej hejnał. Po raz pierwszy został on zagrany przez samego artystę z wieży Pałacyku Kasyno, podczas inauguracji Festiwalu Otwarte Ogrody. Hejnał ten z pewnością wielokrotnie zabrzmiał podczas ważnych wydarzeń miasta, a wówczas wielu z nas wspomni zmarłego artystę.



Tomasz Stańko podczas Etno Jazz Fest – Otrębusy 2008

Również we wrześniu 2008 r., Tomasz Stańko wystąpił ze znakomitym koncertem w parku PZLPiT Mazowsze w Otrębusach, podczas festiwalu „Jazz w Mazowszu”, którego pomysłodawcą i organizatorem jest Adam Fedorowicz.

Artysta został pochowany 10 sierpnia w Alei Zasłużonych na Cmentarzu Wojskowym na warszawskich Powązkach.

Dla każdego miłośnika muzyki jazzowej jego odejście jest luką, której nie da się wypenić. **MZ**

MILANÓWEK

DNI MILANÓWKA

W tym roku Święto Miasta to różnorodność inicjatyw i realizacja pomysłów oddolnych. Będzie to nie tylko powrót do stylu retro, wspaniała zabawa i sąsiedzkie spotkania.

Święto Miasta to miks ważnych, a przede wszystkim przyjemnych dla mieszkańców tematów społecznych, kulturalnych i edukacyjnych. Spotkamy się 9 września w centralnej części miasta. Ulica Warszawska zostanie ożywiona kolorami, stoiskami, sceną i ludźmi, którzy chcą działać. Rozpocniemy „Śniadaniem na trawie”. W tym bloku spotkamy się z gwiazdami, które odwiedzą nasze miasto, by apelować o adopcję i opiekę nad zwierzętami z Milanowskiego schroniska. Przyjadą do nas m.in. Robert Janowski, Katarzyna Skrzynecka, Tomasz Ciachorowski, Marzena Rogalska, Olga Frycz, Joanna Opozda. Właściciele psów będą mieli okazję zasięgnąć porady, odbędzie się również pokaz tresury. W tej części wystąpią młode talenty i zostaną rozstrzygnięte konkursy artystyczne. A co najważniejsze, będzie to doskonała okazja do przybycia ze swoim pupilem, zdobycia nagrody, a przede wszystkim porozmawiania ze znanymi osobami przy smacznym śniadaniu na trawie.

O 14.00 rozpocznie się Piknik Naukowy. Młodzi mieszkańcy, którzy brali udział w Akademii Talentów, będą wiedzieli co kryje się pod hasłami: WARSZTATY I EKSPERYMENTY! Moc wrażeń, wspaniałe pokazy, niesamowite doświadczenia. O godzinie 15.00 ruszymy w teren wraz z miejskim przewodnikiem.

Warto zapoznać się z nowymi turystycznymi trasami po Milanówku. Otrzymają państwo mapki i gadzety promocyjne. Podczas tegorocznej imprezy po raz drugi wyłonimy najlepszy lokalny produkt, który stanie się elementem marki naszego miasteczka. O godz. 16.00 na scenie głównej zostaną wręczone nagrody. „Muzyczny Podwieczorek” to kolejny blok wydarzenia. O 17.00 wystąpią artyści Teatru Wielkiego w Łodzi, Teatru Narodowego w Warszawie oraz Teatru Wielkiego w Poznaniu. Zaśpiewają najpiękniejsze utwory operowe, ale także utwory z lat 20., ujęte w program „Przyjaciele Romualdowi Tesarowiczowi”. Zaraz po koncercie odbędzie się potańcówka w dawnym stylu i ona otworzy ostatni punkt święta: „Wieczór Retro”. Na scenie głównej o godzinie 19.30 pojawi się grupa MAKABUNDA, a razem z nimi Katarzyna Pakosińska.

Artyści przedstawią spektakl muzyczny o aktorce i pieśniarce Zuli Pogorzelskiej. Będzie ciekawie i na pewno zabawnie. Widzimy się 9 września na ul. Warszawskiej!

NADARZYN

SALONY POEZJI K40

Od września Nadarzyński Ośrodek Kultury zaprasza na Salony Poezji K40, podczas których wybitni aktorzy czytają swoje ulubione utwory.

Spotkania będą odbywać się raz w miesiącu, w niedziele o godzinie 12.00 w sali widowiskowej NOK, przy pl. Poniatowskiego 42. Jako pierwsza wystąpi Krystyna Janda, która przeczyta wiersze Haliny Poświatowskiej. W kolejnych miesiącach w Salonie wystąpią m.in. Daniel Olbrychski, Krystyna Tkacz, Adam Woronowicz, Ewa Telega, Czesław Mozil.

Za prowadzenie i scenariusz Salonów odpowiada aktorka, członkini Stowarzyszenia K40 Ewa Telega. Wstęp na spotkania jest bezpłatny.

Harmonogram Salonów Poezji

Niedziele, godz. 12.00 w NOK. Wstęp wolny.

23.09 – HALINA POŚWIATOWSKA – czyta Krystyna Janda, akompaniament – Marcin Mazurek, śpiew – Katarzyna Łochowska

14.09 – ALEKSANDER PUSZKIN: „Eugeniusz Oniegin” – czytają: Daniel Olbrychski i Zofia Domalik, akompaniament – Marcin Mazurek, śpiew – Katarzyna Łochowska

25.11 – MARINA CWIETAJEW – czytają: Krystyna Tkacz i Julia Konarska, śpiew i gitara – Żanna Gierasimowa,

16.12 – CZESŁAW MIŁOSZ: „Poema naiwne” – czytają: Ewa Telega, Anna Cieślak, Adam Woronowicz, śpiew – Czesław Mozil
www.nok.pl



KALENDARIUM KULTURALNE

GRODZISK MAZOWIECKI

9.09 godz. 12.30 – NIEDZIELNY TEATRZYK – spektakl „Na tropie zaginionej opowieści” Teatru TRIP. Kino Centrum Kultury, ul. Spółdzielcza 9. Bilety 10 zł.

9.09 godz. 9.00 – WYCIECZKA SOCHACZEWSKĄ KOLEJKĄ WĄSKOTOROWĄ – w programie: przejazd autokarem z Grodziska do Sochaczewa, zwiedzanie Muzeum z przewodnikiem, przejazd pociągiem Retro do Puszczy Kampinoskiej, spacer z przewodnikiem po Puszczy Kampinoskiej, przejazd pociągiem do Tułowic, powrót pociągiem do Sochaczewa, powrót do Grodziska. Koszt: 48 zł/os. Zapisy do 07.09. tel.: 22 463 46 34

10.09 godz. 19.00 – „BARDOWIE ZACHODNIEGO MAZOWSZA 2” – koncert połączony z wystawą portretów autorstwa Adama Kalicy. Wystąpią: NASZA PACZKA, Piotr Miks, Jacek Rudnicki, Michał Śniadowski. Kino Centrum Kultury, ul. Spółdzielcza 9. Wstęp 25 zł.

www.centrumkultury.eu



MILANÓWEK

9.09 godz. 10.00 – ŚWIĘTO MIASTA MILANÓWKA 2018, ul. Warszawska.

www.mckmilanowek.pl



NADARZYN

08.09 godz. 13.30 – NARODOWE CZYTANIE – Stefan Żeromski „Przedwiośnie”. Rynek w Nadarzynie. Wstęp wolny.
09.09. godz. 14.00 – DOŻYNKI 2018., Stadion GOS, ul. Żółwińska 20, Nadarzyn. Wstęp wolny.

www.www.nok.pl



RASZYN

11.09 godz. 19.00 – KULTURALNE KINO CKR – „Był sobie pies”, familijna komedia przygodowa. Reż. Lasse Hallstrom, USA 2017. Film bez ograniczeń wiekowych. Centrum Kultury Raszyn. Wstęp wolny.

12.09 godz. 17.30 – INAUGURACJA ROKU KULTURALNO-EDUKACYJNEGO, spotkania z instruktorami, informacje i zapisy na zajęcia. Centrum Kultury Raszyn. Wstęp wolny.

12.09 godz. 19.00 – MISTYCZNE INDIE – wernisaż wystawy fotografii z podróży do Indii i prelekcja. Centrum Kultury Raszyn. Wstęp wolny.

12.09 godz. 20.00 – JOGA – INDYJSKI SYSTEM LECZNICZY, wykład poprowadzi Karolina Brzezińska, aktorka, naucza tradycyjnej jogi indyjskiej wg tradycji Swamiego Kuvalayanandy. Praktyk sztuki uzdrawiania Ma-uri Healing Arts, coach. Centrum Kultury Raszyn. Wstęp wolny.

www.ckr.raszyn.pl



RASZYN

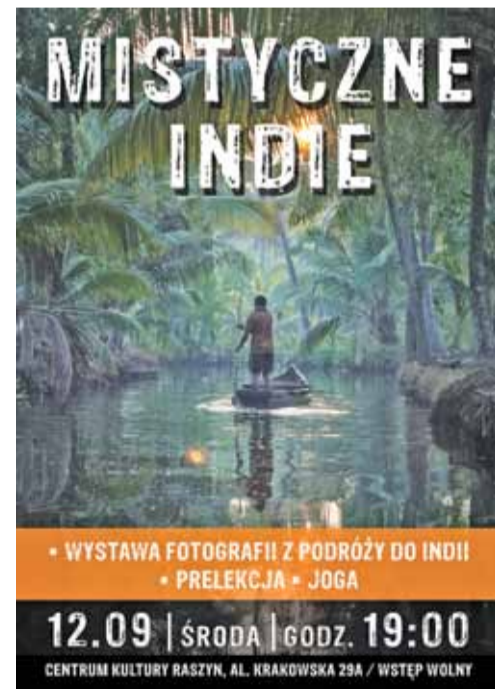
MISTYCZNE INDIE – WERNISAŻ WYSTAWY FOTOGRAFICZNEJ

Centrum Kultury Raszyn zaprasza na fotograficzną podróż do Kerali, niewielkiego stanu położonego w południowych Indiach. Ten tropikalny rejon może pochwalić się najniższym stopniem analfabetyzmu w kraju (17%), a także wysokim poziomem oświaty i służby zdrowia. Podróżników przyciągają plaże, góry i malownicze rozlewiska. Najciekawsze są jednak tutejsze festiwale – radosne święta plonów, parady słoni, wyścigi łodzi i oczywiście pełne mistycyzmu obrzędy religijne. Jest ich bez liku. Nie na darmo o Kerali mówi się, że to „God's own country” – kraj, który bogowie umiłowali i są w nim niemal na wyciągnięcie ręki. Oprócz religijnych festiwali będziemy mieli okazję też podpatrzeć codzienne życie mieszkańców Wybrzeża Malabarskiego, zobaczyć, jak mieszkają, pracują i odpoczywają. Autorzy wystawy przemierzali niemal cały stan, zaglądając zarówno do tłocznych miast portowych, jak i położonych w głębi kraju górskich wiosek.

Wyprawa została zorganizowana przez Stowarzyszenie „Pakuj Plecak”, zajmujące się realizacją wyjazdów fotograficznych w odległe rejony świata. Autorami zdjęć są: Justyna Machel, Bogdan Myśliwiec, Waldemar Lipiński, Paweł Putała i Jan Skwara. Podczas wernisażu odbędzie się prelekcja autorów wystawy na temat ich podróży do Indii.

12 września (środa) godz. 19:00

Centrum Kultury Raszyn, Al. Krakowska 29A



Zbrojenia Lidera

FOT. PANATTONI EUROPE LIDER PRUSZKÓW



koszykówki kobiet awansowały przeciwniczki. Dobry wynik rozbudził jednak apetyt kibiców. Wszyscy liczą, że zbliżający sezon będzie udany.

Kogo kibice zobaczą na parkiecie? W Pruszkowie nadal będą grały: Agata Szczepaniak, Marzena Marciniak, Alicja Wawrzyniak, Marta Mistygacz, Monika Bieniek oraz Katarzyna Szyller. Klub zakontraktował również nowe zawodniczki.

Do Lidera trafiła Kinga Dzierbicka, która ostatnio występowała w Mon-Po-

Lider Pruszków zakontraktował nowe zawodniczki

PRUSZKÓW

Panattoni Europe Lider Pruszków buduje drużynę na nadchodzący sezon. W zespole pojawiły się nowe twarze.

Sezon 2017/2018 był udany dla pruszkowskiej ekipy. Liderki dotarły do finału I ligi i walczyły o awans

Wszyscy liczą, że zbliżający sezon będzie udany.

z Politechniką Gdańską, jednak przegrały rywalizację 1:2 i do ekstraklasy

lu Płock. 21-letnia koszykarka zdobywała średnio 5,4 pkt na mecz. Do Pruszkowa trafiła również Agnieszka Myślak. 22-letnia rozgrywająca przez ostatnie dwa lata występowała w UKS Basket SMS Aleksandrów Łódzki. W nadchodzącym sezonie w drużynie Lidera zagra Aleksandra Kędzińska. 22-latką występuje na pozycji rzucającej, a ostatnio broniła barw Pszczółki Polski Cukier AZS UMCS Lublin. Do Pruszkowa wraca Klaudia Sosnowska. Niska i silna skrzydłowa ma za sobą grę dla kilku klubów. Z Lotosem Gdynia świętowała mistrzostwo Polski, występowała również na Węgrzech.

29 września pierwszy mecz w sezonie 2018/2019 Lider zagra z Mon-Polem Płock.

Artur Szpuda

Pierwsza wygrana u siebie



Znicz odczarował stadion przy ul. Bohaterów Warszawy

FOT. MACIEJ BOCHNOWSKI

PRUSZKÓW

Do 8. kolejki piłkarskiej II ligi czekał Znicz Pruszków na pierwsze zwycięstwo na własnym stadionie w sezonie 2018/19. Żółto-czerwoni pokonali Skrę Częstochowa 2:1.

W trzech dotychczasowych pojedynkach na własnym stadionie podopieczni Andrzeja Prawdy wywalczyli tylko jeden punkt. W 6. kolejce zremisowali 2:2 z Siarką Tarnobrzeg, która zdobyła bramkę w ostatnich minutach.

Do starcia ze Skrą Częstochowa Znicz przystępował po ciężkiej porażce. W 7. kolejce ekipa z Pruszkowa przegrała aż 0:4 z Radomiakiem Radom. Z

kolei Skra u siebie pokonała Rozwój Katowice 2:0.

Przed pojedynkiem z zespołem z Częstochowy żółto-czerwoni byli podwójnie zmotywowani. Po pierwsze, gospodarze chcieli zmać plamę za po-

W poprzednich trzech spotkaniach u siebie Znicz zdobył tylko punkt

rażkę z Radomiakiem. Po drugie, liczyli na pierwszą wygraną u siebie. Znicz mocno wszedł w spotkanie ze Skrą i nadawał rytm gry. Na pierwszego gola kibice musieli czekać do 23 minuty. Po rzucie rożnym, precyzyjnym strzałem

głową popisał się Mateusz Długołęcki. Dla gospodarzy było to jednak zbyt mało. W 36. minucie na listę strzelców wpisał się Paweł Tarnowski. Skra chciała złapać kontakt, jednak na przeszkodzie stał Piotr Misztal.

Goście agresywnie rozpoczęli drugą połowę spotkania. Świadomość uciekających minut działała na piłkarzy Skry mobilizująco. W 66. minucie kontaktową bramkę zdobył Maciej Buławski. Skra atakowała, jednak Znicz skutecznie się bronił i odniósł pierwsze zwycięstwo w sezonie na własnym terenie.

Po 8. kolejkach żółto-czerwoni zajmują 11 miejsce w tabeli. 11 września Znicz zagra na wyjeździe z Ruchem Chorzów.

Artur Szpuda

Bogoria wygrała na Narodowym

GRODZISK MAZOWIECKI

Bogoria Grodzisk Mazowiecki od zwycięstwa rozpoczęła sezon LOTTO Superligi w tenisie stołowym. Na PGE Stadionie Narodowym zespół pokonał ZOOŁeszcz Gwiazdę Bydgoszcz.

Tenis stołowy na PGE Stadionie Narodowym? Brzmi dość abstrakcyjnie, ale nikt nie powiedział, że to niemożliwe. 1 września odbyła się impreza Pingpongowy PGE Narodowy, w ramach której został rozegrany mecz 1. kolejki LOTTO Superligi pomiędzy zespołami z Grodziska i Bydgoszczy.

Bogoria rozpoczęła sezon nietypowo, bo na PGE Stadionie Narodowym

Początek spotkania nie wyglądał najlepiej dla Bogorii. Pavel Sirucek przegrał



Gionis zapewnił wygraną Bogorii

FOT. DARTOM BOGORIA GRODZISK MAZOWIECKI FACEBOOK

dwa pierwsze sety, a w trzecim Slava Burov prowadził już 9:7. Czech zdołał jednak odwrócić losy spotkania. Zdobył cztery punkty z rzędu, a w kolejnych partiach rozbił zawodnika z Bydgoszczy do 4 i 5.

Po rocznej przerwie ponownie w barwach Bogorii zaprezentował się Panagiotis Gionis. Grek miał wszystkie karty w ręku. Prowadził 2:0, jednak Dongsoo Kang wygrał trzeciego seta. Gionis prowadził w czwartej partii 10:8,

lecz ostatecznie przegrał starcie z Koreańczykiem.

Marek Badowski zachowywał więcej zimnej krwi w końcówkach setów i pokonał 3:1 Artura Grełę. Bogoria prowadziła w spotkaniu 2:1, jednak ZOOŁeszcz został w grze za sprawą Kanga. Koreańczyk pokonał 2:1 Sirucka. W piątym starciu Gionis był zdecydowanie lepszy od Burova i dał zwycięstwo ekipie z Grodziska.

Artur Szpuda



Andrzej Kierlewicz, trener Elektrobud-Investment ZB Pruszków

Elektrobud przegrał z GKS Tychy

PRUSZKÓW

Elektrobud-Investment ZB Pruszków przegrał w meczu sparingowym z GKS Tychy 60:68.

Zespół Andrzeja Kierlewicza do ostatnich minut walczył o zwycięstwo. Początek spotkania należał do drużyny z Tychów, która w drugiej partii odskoczyła pruszkowskiej ekipie. Na półmetku zmagania GKS prowadził

35:23. Elektrobud nieco zniwelował straty, ale tyszenie nie dali się zaskoczyć i wygrali.

Pierwsze skrzypce w pruszkowskim zespole grał Karol Kamiński, który zdobył 18 punktów. W meczu nie brakowało walki, o czym świadczy kontuzja Marcina Wieluńskiego. Koszykarz rozciął łuk brwiowy i musiał poddać się zabiegowi. Wieluńskiemu założono cztery szwy.

We wcześniejszych meczach sparingowych Elektrobud pokonał Dziki Warszawa 65:61 i przegrał z Żubrami Leo-Sped Białystok 70:76.

Artur Szpuda

PIASTÓW

W przedostatnią niedzielę sierpnia zawodniczki PKS Piastovia-ZAP Piastów podejmowały drużynę KSS Kotwica Kórnik w ramach 2. kolejki I ligi kobiet. Piastowianki zwyciężyły 5:4, a zdobywczyniami bramek były Marta Kaczmarczyk, Patrycja Reszka i fenomenalna Beata Cabaj, która zdobyła hat-tricka.

Pszczeli piknik

Pruszków przystąpił do programu Gmina Przyjazna Pszczołom.

Celem programu „Z Kujawskim pomagamy pszczołom” jest inspirowanie lokalnych społeczności do podejmowania działań wspierających owady.

– Zaprośmy samorządy, aby przyłączyły się do naszej akcji „Manifest Gmin Przyjaznych Pszczołom”. Przy-

stępując do Manifestu, gminy deklarowały różne działania na rzecz ochrony pszczół, w tym zakładanie Miejsc Przyjaznych Pszczołom – informuje organizator akcji. Miejsca Przyjazne Pszczołom to takie, w których występują rośliny nektarowe i pyłkodajne, dobrane tak, aby okresy ich kwitnienia

zapewniały ciągłość pożywienia dla pszczół.

Gmina Przyjazna Pszczołom do pielęgnacji terenów zielonych powinna stosować naturalne nawozy i środki ochrony roślin oraz edukować społeczność. Pszczeli Piknik powstał, aby uczyć mieszkańców.

AUTOR: JOANNA GRELA

1., 2., 6. Na Pszczelim Pikniku dla dzieci była cała masa atrakcji **3.** Plaster miodu służy pszczołom do gromadzenia zapasów pokarmu, miodu i pyłku, oraz do wychowu czerwiu **4., 5.** Kilkuosobowe grupy budowały i malowały pełnowymiarowe ule **7.** Mieszkańcy mogli dowiedzieć się, jak powstaje miód, jak dbać o pszczoły oraz kupić pyszny miód od Miodemstodzone



A R T Y K U Ł S P O N S O R O W A N Y

Ćwicz i bądź zdrowa

Mięśnie dna miednicy odgrywają ważną rolę w życiu każdej kobiety i mają istotny wpływ na jej zdrowie.

Większość kobiet nie poświęca im uwagi do momentu, gdy zaczynają odczuwać negatywne skutki ich osłabienia. Jednak dzięki specjalnym ćwiczeniom i wytrwałości w ich wykonywaniu można szybko odzyskać utraconą sprawność.

Mięśnie dna miednicy są wprawdzie niewidoczne na zewnątrz, ale utrzymują we właściwym miejscu pęcherz moczowy, macicę i pochwę, a ponadto poprawiają odczuwanie satysfakcji seksualnej.

Często kobiety poświęcają więcej uwagi temu obszarowi swojego ciała dopiero w czasie ciąży, ponieważ właśnie wtedy pojawiają się pierwsze dolegliwości – dzięki hormonom mięśnie dna miednicy zaczynają się rozluźniać i przygotowują do porodu. Jednak specjaliści uważają, że ćwiczenia mięśni dna miednicy powinny wykonywać wszystkie kobiety, w tym również te, które nie mają dzieci.

– Wiek ani liczba urodzonych dzieci nie ma tu znaczenia. Na co dzień ćwicz z kobietami po porodzie, po operacjach ginekologicznych, cierpiącymi na nietrzymanie moczu czy wypadanie lub obniżenie narządu rodnego, ale także tymi,



które chcą zadbać o swoją dobrą kondycję i cieszyć się pełnią życia – wyjaśnia Agnieszka Rogowska, doświadczona położna, specjalistka pielęgniarstwa ginekologicznego i terapeutka uroginekologii ze Szpitala św. Anny w Piasecznie.

Właściwie wykonywane ćwiczenia poprawiają ukrwienie tkanek oraz uelastyczniają mięśnie, pełniąc ważną rolę także w rehabilitacji pooperacyjnej oraz po porodzie.

– Aby w pełni skorzystać z zajęć moje pacjentki muszą czuć się bezpiecznie i komfortowo. Lepsze efekty ćwiczeń osiąga się podczas sesji indywidualnych lub w bardzo małych grupach – dodaje terapeutka.

Zajęcia indywidualne i grupowe (3 os.) odbywają się w każdą środę w godz. 18.00-18.45 i 19.00-19.45 w Szpitalu św. Anny w Piasecznie.

Informacja i rejestracja:
ul. A. Mickiewicza 39, Piaseczno
tel.: 22 735 41 00
www.emc-sa.pl



R E K L A M A



**CENTRUM
KSZTAŁCENIA
PODYPLOMOWEGO**

15.IX

**FESTIWAL
ROZWOJU
KARIERY**

Zapraszamy na **III edycję** wyjątkowego dnia otwartego. Centrum Kształcenia Podyplomowego Uczelni Łazarskiego, który odbędzie się **15 września 2018 r.**



Wstęp na wykłady jest **bezpłatny** - z uwagi na ograniczoną liczbę miejsc obowiązują zapisy za pośrednictwem formularza.

Weź udział i zyskaj 10% zniżkę w czesnym!

DOWIEDZ SIĘ WIĘCEJ:
ckp.lazarski.pl/festiwalrozwojukariery/

**Buty
ekstra
okazje**

DO
-70%

3-8 września
w ponad 50 sklepach
z obuwem

**designer
outlet
Warszawa**

PIASECZNO | Puławska 42E
designeroutletwarszawa.pl

adidas ECCO gino rossi hōgl Kazar Nike SALEWA Timberland