

14 PAŹDZIERNIKA 2020

Przeгляд REGIONALNY 101 (3) 2020

BUDOWNICTWO + DODATKI

III EDYCJA MAPY INWESTYCJI DEWELOPERSKICH

czytaj str. 4-8

BEZPŁATNY TYGODNIK POWIATÓW GRODZISKIEGO I PRUSZKOWSKIEGO
ISSN 2545-3440

GRODZISK MAZOWIECKI ||| BARANÓW ||| JAKTORÓW ||| PODKOWA LEŚNA ||| MILANÓWEK ||| ŻABIA WOLA
PRUSZKÓW ||| PIASTÓW ||| BRWINÓW ||| MICHAŁOWICE ||| NADARZYN ||| RASZYN



||| Piastów - Centrum przesiadkowe s. 2



||| Raszyn - Wi-fi na terenie Raszyna s. 2



||| Kraj - Zawsze może być gorzej s. 3



||| Michałowice - Walczą ze smogiem s. 11



||| Raszyn - Królowa Iga s. 12

Skrzyżowanie do przebudowy

||| REGION

Samorządy miast-ogrodów porozumiały się z władzami Mazowsza w kwestii przebudowy ruchliwego skrzyżowania na granicy trzech gmin.

Skrzyżowanie ulic Królewskiej i Brwinowskiej na styku Milanówka, Podkowy i Brwinowa jest owiane złą sławą. Regularnie dochodzi tu do wypadków i kolizji. Nic więc dziwnego, że temat poprawy bezpieczeństwa w tym punkcie regularnie wraca pod dyskusję.



dokończenie na str. 3

Zgodnie z założeniami, na niebezpiecznym skrzyżowaniu ma pojawić się sygnalizacja świetlna



dokończenie na str. 2

Stawy oczyszczane są metodą biologiczną

Bez chemii i koparek

||| PRUSZKÓW

Troska o stan środowiska naturalnego. W Parku Potulickich w Pruszkowie zajęto się poprawą ekosystemu stawów.



Planowo lotnisko ma wystartować w 2027 r. Tempo prac i mnogość sprzeciwów każą jednak wątpić w realność tej daty

Chcą zerwać rozmowy

||| BARANÓW

Rada Społeczna ds. budowy Centralnego Portu Komunikacyjnego rozważa zerwanie rozmów z rządową spółką. Chodzi m.in. o wyceny gruntów.

Pod koniec września odbyło się posiedzenie Rady, na którym omówiono część kwestii związanych z proponowanymi zmianami w ustawie o CPK. Nie udało się zrealizować wszystkich punktów zaplanowanych w porządku spotkania.

dokończenie na str. 3

R E K L A M A

Portal powiatu pruszkowskiego i grodziskiego

Bądź na bieżąco z informacjami ze swojego regionu!

przeглядregionalny.pl



NOWA INWESTYCJA W PRUSZKOWIE

czytaj na str. 5



ZARZECZE PRUSZKÓW

Centrum przesiadkowe

PIASTÓW

W Piastowie ma powstać centrum przesiadkowe „Parkuj i Jedź”. Inwestycja zakłada również wykonanie schodów i wind dla osób niepełnosprawnych z wiaduktu im. gen. L. Okulickiego.

Parking w pobliżu stacji kolejowej to rozwiązanie, które ma zachęcać mieszkańców do pozostawienia samochodów i korzystania z transportu szynowego. Na taki krok chcą zdecydować się władze Piastowa. W zeszłym roku miasto pozyskało środki na inwestycję. – Otrzymaliśmy niemal 6,8 mln dofinansowania, które zostanie skierowane do naszego miasta na realizację projektu pod nazwą „Budowa centrum przesiadkowego »Parkuj i Jedź« w Mieście Piastów” w ramach Regionalnego Programu Operacyjnego Województwa Mazowieckiego na lata 2014-2020. Inwestycja obejmuje m.in. budowę dwóch parkingów typu „Parkuj i Jedź” w bezpośrednim sąsiedztwie stacji kolejowej w Piastowie tj. przy ul. Dworcowej oraz przy ul. Poniatowskiego. W sumie powstanie nieco ponad 150 miejsc parkingowych dla samochodów osobowych, w tym 7 miejsc parkingowych przeznac-



Centrum przesiadkowe powstanie w rejonie stacji kolejowej

czonych dla osób z niepełnosprawnościami oraz 74 stanowiska postojowe dla rowerów. Wybudowane zostaną także schody i windy, które umożliwią połączenie peronów z wiaduktem – przekazał nam zastępca burmistrza Piastowa Przemysław Worek.

Na „Parkuj i Jedź” pojawią się również wiaty dla rowerów oraz punkty ładowania pojazdów elektrycznych. Infrastruktura zostanie dostosowana do potrzeb osób z niepełnosprawnościami. – To nie tylko budowa parkingów, ale przede wszystkim kompleksowa przebudowa infrastruktury wokół dworca kolejowego i przedłużenie peronów,

co pozwoli na uruchomienie ciągu komunikacyjnego perony – wiadukt, szczególnie ważnego dla osób niepełnosprawnych – tłumaczy Przemysław Worek. – W chwili obecnej mamy za sobą dwa postępowania przetargowe, z czego jeden został już rozstrzygnięty, tj. na budowę schodów stałych i wind dla osób niepełnosprawnych z wiaduktu im. gen. L. Okulickiego – uzupełnia.

Schody i windy dla osób niepełnosprawnych z wiaduktu na dwa perony stacji kolejowej w Piastowie mają powstać do końca czerwca 2021 roku.

Tekst i zdjęcie Artur Szpuda

Wi-fi na terenie Raszyna

RASZYN

Gmina Raszyn podpisała umowę na uruchomienie publicznej sieci wi-fi. Mieszkańcy będą mogli z niej skorzystać na wiosnę 2021 roku.

Korzystanie z Internetu stało się codziennością. Na początku XXI potrzebny był nam komputer, jednak rozwój technologiczny sprawił, że obecnie wystarczy posiadać telefon. Z Internetu możemy korzystać w domu, w pracy, w komunikacji miejskiej, w parku, w sklepie. Dosłownie wszędzie. W wielu miejscach jest to możliwe dzięki dostępności sieci wi-fi. Niebawem będzie można z niej korzystać na terenie gminy Raszyn. Samorząd wykonał krok w kierunku instalacji i uruchomienia publicznej sieci. – Wykonawca przystępuje do pracy, jednak będziemy mogli z sieci korzystać dopiero na wiosnę 2021 roku. Utworzenie sieci hotspotów to realizacja otrzymanego przez gminę Raszyn grantu w wysokości 15 000 euro, w ramach instrumentu „Łącząc Europę” – Wi-fi4EU, prowadzonego przez Agencję Wykonawczą ds. Innowacyjności i Sieci na polecenie Komisji Europejskiej – informuje wójt gminy Raszyn Andrzej Zaręba.



Mieszkańcy gminy będą mogli korzystać z bezprzewodowego Internetu w pobliżu oraz wewnątrz miejsc publicznych

Mieszkańcy gminy będą mogli korzystać z bezprzewodowego Internetu w pobliżu oraz wewnątrz miejsc publicznych. Chodzi o Centrum Kultury Raszyn, Austerię, Bibliotekę Publiczną w Raszynie, Centrum Sportu Raszyn oraz raszynski rynek. Warto wspomnieć, że inicjatywa Wi-fi4EU wspiera bezpłatny dostęp do bezprzewodowego Internetu w przestrzeniach publicznych. – Wykonawca zapewni także usługę dostępu do Internetu dla wszystkich zainstalowanych bezprzewodowych punktów dostępu o przepustowości dla każdego

punktu 100 Mb/s oraz usługi serwisowe. Mieszkańcy zyskają bezpłatny dostęp do Internetu poprzez sieć Wi-fi4EU, tj. bez dodatkowego wynagrodzenia w postaci bezpośrednich płatności czy też innego rodzaju świadczeń, a w szczególności bez konieczności oglądania dodatkowych reklam handlowych lub udostępniania danych osobowych w celach komercyjnych. Sieć zostanie zabezpieczona m.in. filtrami niedozwolonych treści – tłumaczy wójt Zaręba.

Artur Szpuda

Bez chemii i koparek

dokończenie ze str. 1

W przestrzeni miejskiej potrzebne są miejsca, gdzie można się zregenerować i odpocząć. Dużą popularnością wśród mieszkańców cieszą się parki. Piękna roślinność, ścieżki, place zabaw, stawy – doskonałe otoczenie do spędzenia czasu i relaksu. Duże znaczenie ma troska o właściwe utrzymanie ekosystemu. Tą kwestią zajęto się w pruszkowskim Parku Potulickich.

Działania w zakresie poprawy ekosystemu objęły dwa stawy w okolicy ul. Hubala. Podczas prowadzonych prac zastosowano polską technologię opracowaną w 2009 roku. Co istotne, metoda ta jest w 100% biologiczna. Nie są w niej stosowane żadne środki chemiczne

biologicznej i troficznej oraz przywrócenie ich walorów użytkowych, estetycznych i rekreacyjnych, likwidacja odorów

Podczas prac nie są stosowane żadne środki chemiczne i sprzęt ciężki w postaci koparek czy refulerów

gnilnych, zwiększenie przejrzystości wody, zmniejszenie i likwidacja osadów dennych (mułu). Uruchomienie naturalnych procesów samooczyszczania



Stawy oczyszczane są metodą biologiczną

i sprzęt ciężki w postaci koparek czy refulerów. Nie ma również konieczności spuszczenia wody ze zbiornika.

Podjęte kroki mają poprawić stan stawów. – Głównym celem do osiągnięcia jest biologiczna remediacja naszych stawów, doprowadzenie do równowagi

się ekosystemu wodnego zbiornika – przedstawia Urząd Miasta Pruszkowa.

Warto również wspomnieć o odtworzeniu roślinnej strefy litoralowej w największym stawie. Ma ona istotne znaczenie w oczyszczaniu wody.

Artur Szpuda

PRUSZKÓW

POMOC FINANSOWA DLA POWIATU PRZEMYSKIEGO

Radni powiatu pruszkowskiego zdecydowali o przekazaniu pomocy finansowej powiatowi przemyskiemu, który dotkliwie ucierpiał w wyniku nawałnic. Wsparcie wynosi 50 tysięcy złotych.

Żywiół potrafi dokonać ogromnych zniszczeń. Niejednokrotnie podczas burz i silnych wiatrów pojawiają się szkody w postaci zalanych ulic i piwnic czy zerwanych dachów. Odbudowa oraz poprawa infrastruktury wymaga czasu i środków finansowych. Podczas XXIV sesji radni powiatu pruszkowskiego zajęli się kwestią pomocy finansowej dla powiatu przemyskiego. – W drugiej połowie czerwca przez teren powiatu przemyskiego przeszły gwałtowne burze z silnym wiatrem, co spowodowało powódzie oraz osuwiska. Ta sytuacja spowodowała bardzo duże straty w infrastrukturze powiatu przemyskiego szacowane około 16,5 miliona złotych – przedstawiał Waldemar Pielat, kierownik zespołu zarządzania kryzysowego powiatu pruszkowskiego.

W zaistniałej sytuacji powiat przemyski wystąpił o wsparcie. Każda forma pomocy jest istotna. – Budżet powiatu przemyskiego zdecydowanie nie jest i nie mógł być przygotowany na realizację i odbudowę tejże infrastruktury. Dlatego też poprzez Związek Powiatów Polskich powiat przemyski wystąpił do innych samorządów o wsparcie finansowe w remoncie i odbudowie infrastruktury powiatowej – wyjaśniał Waldemar Pielat.

Zarząd powiatu pruszkowskiego wystąpił z inicjatywą przekazania pomocy w wysokości 50 tys. zł. Podczas sesji 25 radnych poparło uchwałę.

Skrzyżowanie do przebudowy

dokończenie
ze str. 1

Rozmowy na temat poprawy bezpieczeństwa wymagały udziału kilku stron. Ulicą Królewską – jako odcinkiem DW719 – zarządza bowiem województwo. Z kolei wzdłuż ulicy Brwinowskiej przebiega również granica między powiatem grodziskim i pruszkowskim. Niedawno zainteresowanym sprawą samorządom udało się nawiązać porozumienie. – Podkowa Leśna, Milanówek i Brwinów wraz z powiatem grodziskim i marszałkiem Mazowsza podjęły decyzję o współpracy w zakresie poprawy bezpieczeństwa, polegającego

40% kwoty pokryje powiat grodziski, Milanówek i Podkowa – 25%. Pozostałe 10% kosztów uiszcza Brwinów, który będzie także odpowiedzialny za koordynację projektu. Szacuje się, że przygotowanie dokumentacji będzie kosztować ok. 100 000 zł. Gdy projekt będzie gotowy, samorządy prześlą go do realizacji marszałkowi województwa.

Czy światła na tym skrzyżowaniu będą wystarczającym rozwiązaniem? Zdania mieszkańców są podzielone. Niektórzy woleliby, aby w tym miejscu powstało rondo. To jednak nie jest taka prosta sprawa. – Analizowaliśmy budowę ronda, ale po pierwsze jest za mało miejsca, więc byłaby konieczność wykupu gruntów zarówno po stronie Podkowy, jak i Milanówka, a dwa – to dużo większe koszty samej budowy – tłumaczy Artur Tusiński. Sprawa wydaje się zatem przesądzona.

Kiedy możemy się spodziewać zapowiadanej przebudowy? Na razie mamy zbyt wiele niewiadomych, by móc odpowiedzieć na to pytanie. Dopóki nie powstanie przynajmniej zapowiadana dokumentacja projektowa, trudno o jakiegokolwiek konkrety. Z pewnością nie jest to kwestia kilku, czy nawet kilkunastu najbliższych miesięcy.

Karolina Hofman

Temat poprawy bezpieczeństwa w tym punkcie regularnie wraca pod dyskusję

na przebudowie skrzyżowania wraz z sygnalizacją świetlną – poinformował niedawno burmistrz Podkowy Artur Tusiński.

Pierwszym krokiem w stronę poprawy sytuacji na skrzyżowaniu będzie sporządzenie dokumentacji projektowej. Koszty jej opracowania wezmą na siebie władze powiatu oraz trzech gmin.

Chcą zerwać rozmowy

dokończenie ze str. 1



Jak się okazało, część członków Rady mogła mieć kontakt z osobami zakażonymi koronawirusem, wskutek czego obrady należało przerwać. Zdołano jednak przygotować wspólne stanowisko wyrażające sprzeciw wobec zapisów zawartych w nowelizacji ustawy. Jednym z kluczowych punktów jest tu kwestia wykupu ziem pod przyszłe lotnisko. Strona rządowa chciałaby wycenić grunty jako rolne, a następnie – już po powstaniu portu lotniczego – dopłacić właścicielom różnicę między wartością gruntu rolnego a inwestycyjnego. Rada zwraca uwagę na fakt, że wykup ziem ma nastąpić stricte z przeznaczeniem inwestycyjnym, a więc ich wartość powinna być wyceniona z takim właśnie założeniem. Ponadto przedstawiciele mieszkańców podkreślają, że zapisy ustawy nie chronią w żaden sposób właścicieli nieruchomości położonych w sąsiedztwie przyszłej inwestycji. Ich ziemie nie zostaną wykupione ani wywłaszczone,

ale budowa lotniska znacznie pogorszy jakość ich życia. Rada zarzuca też inicjatorom budowy portu brak wsparcia dla lokalnych samorządów. – Projekt nie zawiera regulacji, które chroniłyby w jakikolwiek sposób interesy (...)Jednostek samorządu terytorialnego, które zarówno w okresie budowy lotniska, jak i po jego powstaniu będą musiały wykazać się daleko idącym wysiłkiem (w tym organizacyjnym i finansowym), aby przeorganizować życie lokalnych społeczności (w zakresie zadań danych jednostek) – chodzi tu w szczególności o kwestie przecinanej przez Inwestycję (oraz niszczonej przez pojazdy ciężkie) infrastruktury gminnej – czytamy w piśmie opublikowanym niedawno na stronie baranowskiego magistratu.

Rada zapowiada, że jeśli ministerstwo i spółka CPK nie pójść na ustępstwa, mieszkańcy będą szukać pomocy nawet w organach prawa międzynarodowego. – W tak trudnej sytuacji, w jakiej stawia nas spółka CPK, należałoby się odwoływać do wszystkich możliwych organów, włącznie z Brukselą czy sądem w Luksemburgu – mówi w rozmowie z TokFm przewodniczący Rady Społecznej Robert Pindor i zapowiada zakończenie współpracy, jeśli postulaty mieszkańców nie zostaną zrealizowane.

Przedstawiciele CPK zapewniają, że zależy im na kontynuowaniu rozmów.

Dyrektor Biura Komunikacji spółki Konrad Majszyk przekonuje, że CPK dołoży wszelkich starań, by uwzględnić oczekiwania Rady Społecznej. Obiecuje również, że warunki wykupu gruntów zostaną ustalone do końca bieżącego roku.

Choć przygotowania do budowy największego w naszej części Europy portu lotniczego trwają od ponad trzech lat, postępy prac nad projektem są znikome. Dwa lata temu weszła w życie

Jednym z kluczowych punktów jest tu kwestia wykupu ziem pod przyszłe lotnisko

specustawa powołująca do życia spółkę, która ma się zająć realizacją inwestycji. Od tamtej pory przeprowadzono kilka konsultacji społecznych, z których póki co niewiele wynikało. W ślimaczym tempie posuwają się również prace legislacyjne. Negocjacje w temacie wykupu gruntów miały się zakończyć w ubiegłym roku, tymczasem nawet nie wystartowały. Proponowana przez spółkę nowelizacja nie trafiła jeszcze pod obrady Sejmu.

Karolina Hofman

Zawsze może być gorzej

III KRAJ

Prawdopodobnie dziś niejedynemu nauczycielowi z rozrzewnieniem wspomina kilku poprzednich ministrów edukacji, na których wcześniej „wieszał psy”. A ostatnia reforma edukacji jawi się im wręcz jako przemyślana strategia wobec tego, czego w obliczu pandemii doświadczają ze strony władz centralnych.

Po informacji o powołaniu na stanowisko ministra edukacji Przemysław Czarnka, w sieci zaczął krążyć mem z Anną Zalewską, odpowiedzialną za ostatnią, likwidującą gimnazja reformę edukacji. Na zdjęciu z uśmiechniętą europosłanką PiS widnieje napis: „A nie mówiłam, że jeszcze zatęsknicie?”.

Ostatnich kilka lat to nieustające zmiany w edukacji. Te niewątpliwie polskiej szkole są potrzebne, ale między tym, co powinno się zmienić, a zmianami narzucanymi przez aparat państwowy, zionie przepaść. Najgorętsza i najbardziej krytykowana w ostatnich latach reforma dotyczyła całego schematu kształcenia. Z dnia na dzień, bo w realiach procesu kształcenia oraz przygotowania całego zaplecza tego przedsięwzięcia tak należy na to spojrzeć, z systemu edukacji miały zniknąć gimnazja. Konsekwencje tej nieprzemyślanej reformy spadły na samorządy, dyrektorów szkół i oczywiście samych

nauczycieli. Ci bowiem zawsze są na pierwszej linii frontu. Mieli oni przede wszystkim zadbać o to, żeby uczniowie bardzo dobrze zdali egzaminy. Bo to wciąż w Polsce główny wyznacznik jakości kształcenia. W sytuacji nagłego skrócenia okresu przygotowania do egzaminu, który miał dać przepustkę do szkoły średniej i to w momencie kumulacji roczników, zadanie to było wyjątkowo karkołomne.

I kiedy nauczycielom wydawało się, że gorzej już być nie może, pojawiła się epidemia. I znów, tym razem zupełnie dosłownie z dnia na dzień, nauczyciele mieli się stać specjalistami od edukacji zdalnej. Nikt ich nie pytał, czy mają odpowiednie umiejętności, sprzęt, możliwości techniczne i domowe. Bo, choć trudno w to uwierzyć, nauczyciele mają też życie poza szkołą. Mają swoje rodziny, a w nich na przykład małe dzieci, które pozbawione opieki niani, babci, żłobka czy przedszkola, mogą skutecznie utrudniać prowadzenie lekcji online. A do tego wszystkiego nad edukacją czuwał minister Dariusz Piontowski, który nie potrafił podjąć żadnej konkretnej decyzji, określić ram, w których mają się poruszać szkoły, nakreślić kierunków działania. Nauczyciele i uczniowie nie mieli pojęcia czy, kiedy i w jakiej formie odbędą się wiosenne egzaminy, komunikaty płynące z rządu były chaotyczne, a świadomość osób odpowiedzialnych za edukację po raz kolejny okazała się odbiegać od realiów.

Koniec końców egzaminy się odbyły. Kadra dyrektorsko-nauczycielska

poradziła sobie z realizacją wyzwania związanego z egzaminami i rekrutacją w reżimie sanitarnym. Pozostało pytanie: co z nauczaniem od września? I znów – minister czekał do ostatniej chwili z ogłoszeniem decyzji, wytyczne dał ogólnikowe i oddelegował odpowiedzialność za zdrowie i bezpieczeństwo uczniów oraz pracowników szkoły na dyrektorów i sanepid. I choć teoretycznie oprócz edukacji stacjonarnej możliwa jest hybrydowa i zdalna, to już wybór formy nie zależy od dyrektora. W określonej sytuacji może wnioskować o zmianę trybu, ale decyzję w tej sprawie podejmuje sanepid.

I znów, kto jest na pierwszej linii frontu? Nauczyciel. Po pierwsze narażony na zakażenie. Bo dzieci i młodzież często są nosicielami wirusa, ale same chorują sporadycznie. Tymczasem nauczyciele często są w grupie podwyższonego ryzyka ze względu na wiek czy choroby współistniejące. Poza tym w domu mogą mieć osoby przewlekłe chore czy starszych rodziców. Po drugie w przypadkach objęcia części klas kwarantanną, muszą nagle zacząć realizować zarówno lekcje stacjonarne, jak i zdalne. I co najważniejsze: nadal oczekuje się od nich, że każdy uczeń opanuje podstawę programową, a następnie zda egzamin. Tymczasem kontrola efektów kształcenia podczas edukacji zdalnej jest iluzją. Efekty nauczania bowiem bardziej niż kiedykolwiek zależą od jakości pracy nauczyciela, samodyscypliny ucznia i współpracy rodziców. Mądrej współpracy, a nie



odrabiania zadań czy pisania testów za dziecko.

10 października rząd zapowiedział konferencję, która miała być poświęcona głównie kwestii: co dalej ze szkołami w sytuacji gwałtownego wzrostu zakażeń koronawirusem. Premier zajął się jednak głównie tematem seniorów. O szkole powiedział tyle, że na razie pracuje bez zmian. Może dlatego, że na konferencji nie było ministra edukacji? Ten bowiem przebywa na... kwarantannie i właściwie do końca nie wiadomo, czy jest ministrem, bo Przemysław Czarnek trafił na nią w dniu, w którym miał odebrać nominację.

Swoje zdecydowane poglądy głosi publicznie, bez zażenowania i z pełnym przekonaniem. Nauczyciele mogą więc

czekać kolejne wyzwania. Podobnie jak dyrektorów oraz samorządy. Jeśli bowiem młode nauczycielki wezmą sobie do serca słowa ministra i zamiast robić (wątpliwą zresztą) karierę w edukacji, wezmą się za rodzenie dzieci, trzeba będzie szukać im zastępców, płacąc jednocześnie wynagrodzenie młodym matkom.

W każdym razie, w tym roku jeszcze bardziej niż kiedykolwiek, życzymy wszystkim pracownikom szkół dużo zdrowia, siły, cierpliwości i wytrwałości. Bo ktoś te dzieci musi przeprowadzić przez ułomny system edukacji i dobrze by było, żeby jeszcze wyszły z tego „cało”, z zasobem niezbędnej wiedzy i umiejętności.

Joanna Ferlian

ARTYKUŁ SPONSOROWANY

STREFA FIN

– więcej niż agencja nieruchomości



**STREFA FINANSÓW
i NIERUCHOMOŚCI,
czyli Strefa FiN**
– czy tak w przyszłości
będą wyglądać biura
nieruchomości?

• Na rynku jest bardzo dużo agencji pośrednictwa nieruchomości. Nawet nie wiem czy dobrze formułuję pytanie, mówiąc „agencja”. Czym jest Strefa FiN? Kinga Valevsky: Strefa FiN jest hybrydą biura pośrednictwa i doradztwa kredytowego, ale takie biura zdarzają się dosyć często, ponieważ każdy pośrednik współpracuje z pośrednikiem kredyto-

wym. Strefa FiN oferuje Klientom znacznie więcej, a wszystko dzięki naszym specjalnościom zawodowym i doświadczeniu. Moja współniczka jest bankowcem z wieloletnim doświadczeniem, więc doskonale wie, jak działają banki, jak myślą i jak uzyskać kredyt. Ja jestem designerem, projektantem wnętrz. Połączyłyśmy te składniki w jedno i wyszła nam Strefa FiN.

• **Obie jesteście kobietami spełnionymi zawodowo skąd więc pomysł żeby otworzyć Strefę? Jak to wszystko się zaczęło?**

Dorota Rakoczy: Spotykaliśmy się w 2014 roku na targach przedsiębiorczych kobiet i od tego czasu utrzymujemy swoje relacje biznesowe. W 2018 roku zaprosiłam Kingę do współpracy w zakresie home staging. Po miesiącu Kinga w zasadzie przejęła dział sprzedaży nieruchomości i stworzyła go na nowo, a dziś możemy podziwiać tego efekty. To właśnie dzięki naszym doświadczeniom zawodowym z różnych dziedzin możemy stworzyć usługę dla klienta, którą chcielibyśmy same dostać. Przychodząc do nas klient może liczyć na indywidualne podejście.

• **Indywidualne podejście, czyli jakie? Bo ja to sobie wyobrażam, jak pewnie większość osób, że zlecam sprzedaż mieszkania i to koniec, albo pytam czy dostanę np. 100 tys. kredytu, gdzie tu jest miejsce na indywidualność?**

D.R.: A my sprawdzimy czy Twój plan na sprzedaż mieszkania i dodatkowy

kredyt na 100 tys., jest dobrym planem. Dlatego Kinga umówi się z Tobą na obejrzenie Twojej nieruchomości, dostaniesz komplet informacji o mocnych i słabych stronach mieszkania, jak wygląda jego pozycja na rynku, co można zrobić, żeby zyskało na wartości i dopiero wtedy zdecydujemy, czy nadal jest Ci potrzebny kredyt i jaki oraz jak go szybko, skutecznie i tanio uzyskać.

• **Jakie macie cele? Jaka jest misja firmy?**

K.V.: Chcemy edukować, bo po kilku miesiącach od powstania Strefy z prężaniem odkryliśmy, że wiedza o kredytach i nieruchomościach w naszym społeczeństwie jest żadna. Co niestety też dotyczy wielu agentów i pośredników.

D.P.: Chcemy też stworzyć sieć Stref FiN. Nam strategia się sprawdza, zbieramy polecenia. Jeśli uda się nam stworzyć sieć, będziemy takich dobrych firm budować więcej i szersze grono osób na tym skorzysta.

Dziękuję za rozmowę.
Red. Katarzyna Bielecka

Zapraszamy
**Strefa Finansów i Nieruchomości
Rakoczy & Valevsky**
ul. Nadarzyńska 88, Grodzisk Maz.
tel. 509 303 599, 504 922 143
www.strefafin.pl

DODATKI BUDOWNICTWO

**III EDYCJA MAPY
INWESTYCJI DEWELOPERSKICH**

R E K L A M A

Nowoczesna zabudowa
w ekologicznej okolicy Warszawy.
883 106 120, 695 942 633
www.nobledevelopment.pl

OSIEDLE POD
ŚWIERKAMI

SULEJÓWEK Trakt Brzeski 148 **WERANTO** REGUŁY k. Pruszkowa Królewska 24

plyty tarasowe
kostka brukowa

WWW.WERANTO.PL

Eurofirany®
Piękno wnętrza zaczyna się od tkanin.

ZAPRASZAMY DO SALONÓW W WARSZAWIE:
HOMEPARK JANKI | WOLA PARK | PROMENADA | HOMEPARK TARGÓWEK www.eurofirany.com.pl

NOWA INWESTYCJA W PRUSZKOWIE



Cenisz wysoki standard i nowoczesne rozwiązania? Chciałbyś zamieszkać w spokojnym otoczeniu domów jednorodzinnych a jednocześnie móc łatwo i szybko dotrzeć do centrum miasta lub Warszawy? Wszystko to znajdziesz w nowej inwestycji Tryboń PPI Zarzeczce w Pruszkowie.

Nowa inwestycja polskiego dewelopera z blisko 30-letnim stażem jest realizowana w otoczeniu domów jednorodzinnych dzielnicy Pruszkowa – Żbikowie. Budynek powstanie u zbiegu ulic 3 Maja oraz Bocianiej. W bezpośrednim sąsiedztwie znajduje się wyłącznie niska zabudowa, tereny rekreacyjne, placówki edukacyjne oraz usługowe.

Sprawną komunikację ze stolicą zapewnia bliskie sąsiedztwo autostrady A2 oraz linia kolejowa. Dojazd samochodem do centrum Warszawy zajmuje około 30 minut. Ruch samochodowy odbywa się autostradą A2 oraz drogą wojewódzką numer 719. Osoby niezmotywowane lub preferujące komunikację publiczną w niewielkiej odległości od inwestycji mają

Wysoki standard wykończenia i miejsce na relaks

W ramach projektu Zarzeczce zostanie zrealizowany jeden czteropiętrowy budynek. Znajdą się w nim 72 mieszkania o szerokim wachlarzu metraży od 36 m² do 71 m². Zarówno sam budynek, jak i mieszkania wykończone będą w wysokim standardzie. Do każdego lokalu będą przynależać duże loggie oraz ogródki, w których będzie można zaznać spokoju i odpocząć po całym dniu pracy. W części parterowej budynku zostanie zlokalizowany garaż z 65 miejscami parkingowymi. Miejsca postojowe powstaną również w naziemnej części inwestycji. Mieszkańcy będą mieli też do swojej dyspozycji komórki lokatorskie, schowki zlokalizowane przy loggiach, dwie wózkownie oraz cichobieżne windy.

Najnowsze technologie ułatwią życie i obniżą rachunki

Inwestor zamierza również skorzystać z nowoczesnych i proekologicznych rozwiązań. Na dachach budynków znajdują się panele fotowoltaiczne kompensujące dużą część opłat związanych ze zużyciem energii elektrycznej w częściach wspólnych budynku. Nowoczesne technologie służyć będą też bezpośrednio samym mieszkańcom. Dzięki rozwiązaniom Blue Bolt mieszkańcy będą mogli swoim smartfonem otworzyć wszystkie



drzwi w częściach wspólnych budynku. Zostawiony w domu czy pracy pilot do bramy garażowej albo zaginione w celiściach torby klucze przestaną więc być problemem.

Rekreacja i oświata w najbliższym sąsiedztwie

W niedalekim sąsiedztwie inwestycji znajdziemy między innymi Park Kultury i Wypoczynku Mazowsze z jeziorem, kąpieliskiem i plażą miejską. Po drugiej stronie torów kolejowych z kolei znajduje się Park Potulickich nad rzeką Utratą. To doskonałe miejsca wypoczynku i relaksu, oferujące rozrywkę również dla najmłodszych.

Zarzeczce to doskonały wybór dla rodzin z dziećmi. Oprócz wspomnianych parków rodzice mają do dyspozycji w bliskim sąsiedztwie salę zabaw, szkoły, przedszkola i żłobki. Nieopodal znajduje się przychodnia lekarska oraz szpital.

Sprawdzony deweloper

Tryboń PPI S.A. to przede wszystkim wielopokoleniowa firma rodzinna, firmująca swoim nazwiskiem realizowane przedsięwzięcia projektowo-budowlane. W ciągu 26 lat działalności deweloperskiej firma zrealizowała 13 inwestycji mieszkaniowych oraz 19 komercyjnych dla inwestorów polskich oraz zagranicznych.



Doskonała lokalizacja – sprawna komunikacja

Projekt ten skierowany jest do osób, która chcą zamieszkać daleko od zgiełku miasta, a jednocześnie mieć możliwość szybkiego i łatwego przemieszczania się do centrum Pruszkowa czy Warszawy.

do dyspozycji dworzec PKP i mogą skorzystać z Szybkiej Kolei Miejskiej (SKM) lub Kolei Mazowieckich. Dojazd do stacji Warszawa Centralna zajmuje ok. 28 min. Dodatkowo z Pruszkowa do Warszawy można dojechać też koleją WKD oraz licznymi autobusami.



- atrakcyjne ceny i harmonogramy płatności
- metraże mieszkań od 40 do 71 m²
- mieszkania 2-3 pokojowe
- szybki i sprawny dojazd do Warszawy



MASDOM

Kameralne domy w zabudowie bliźniaczej
ul. Suwalska 10, Grodzisk Mazowiecki
570 740 825 www.masdom.pl

1



Glid

Glid sp. z o.o. sp. komandytowa
Wigusin Park
ul. Wigusin 24, Brwinów
797 010 797 www.glid.pl

2



OSIEDLE BRWINÓW PLATINUM PARK

Brwinów Platinum Park MBD Sp. z o.o. Sp. k.
Osiedle Brwinów Platinum Park
ul. Grodziska 40, Brwinów
883 002 021 www.osiedlebrwinow.pl

3



eko-bud

„EKO-BUD” Sp. z o.o.
Osiedle Pszczelin Brwinów
ul. Pszczelińska 99, Brwinów
22 7297839 www.ekobud.com

18



SLONECZNE MIESZKANIA

Segmenty Etap III i IV
ul. Truflowa, Chrzanów Mały
600 352 582 www.sloneczne-mieszkania.pl

19



4 Zięby

Investycja 4 Zięby w Grodzisku Mazowieckim
Biuro Sprzedaży: Strefa FIN
ul. Nadarzyńska 88, Grodzisk Mazowiecki
504 922 143

17



eximaco DEVELOPMENT

Eximaco Paweł Matulaniec sp.j.
Osiedle Zielone Zacisze
Grodzisk Mazowiecki
605 855 026 www.eximaco-development.pl

20



INVESTMENT DEVELOPMENT

Investycja Złoty Jawor w Czarnym Lesie
Biuro Sprzedaży: Strefa FIN
ul. Nadarzyńska 88, Grodzisk Mazowiecki
509 303 599

16



BIELNIK REZYDENCJA PARKOWA

Nowy Świat Park Residence
PARK RESIDENCE
ul. Bielnikowa 7, Żyrardów
519 673 067 www.nowyswiat11.pl

21



OSIEDLE PARK FRANCISZKÓW

Osiedle Domów Jednorodzinnych w Otulinie Bolimowskiego Parku
ul. Dębowa 7, Franciszków
g. Wiskitki k/Warszawy
604 241 741 www.ParkFranciszkow.pl

22



SIENKIEWICZA APARTAMENTY

RWJ Development
Apartamenty Sienkiewicza 44
ul. Sienkiewicza 44, Grodzisk Mazowiecki
608 189 109 www.sienkiewicza44.pl

15



Osiedle PAŁACA 37

REMBUD DEVELOPMENT II sp. z o.o.
Osiedle Pałaca 37
ul. Kapitana Pałaca 37, Żyrardów
504 949 766 www.rembuddevelopment.pl

14



VILLANIA

VILLANIA
ul. Zimozielona, Jastrzębnik, gm. Żabia Wola
796 95 98 93 www.villania.pl

13





ECOMILAN

Eco Milan
Osiedle EcoMilan
ul. Warszawska 53, Milanówek
602 216 701 www.ecomilan.pl



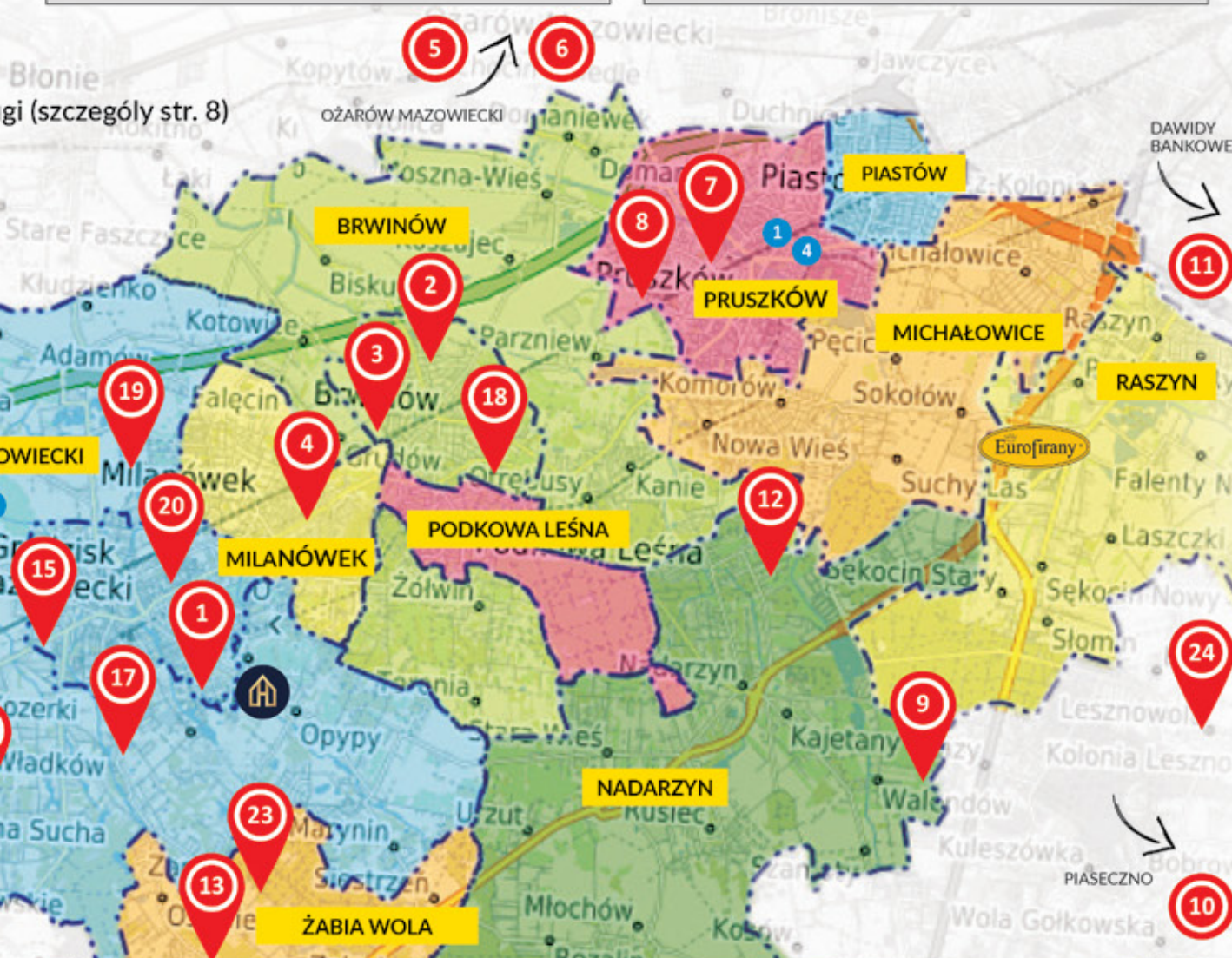
HP HOME PREMIUM

Apartamenty Home Premium
Mieszkania w centrum
ul. Korfanteo/Piłsudskiego, Ożarów Mazowiecki
666 666 109 www.homepremium.pl



pure DEVELOPMENT

OSIEDLE KOŚCIUSZKI
ul. Kościuszki, Ożarów Mazowiecki
Biuro sprzedaży: Poznańska 220, Ożarów Mazowiecki
799 069 559 www.pure-development.pl




ZARZECZE PRUSZKÓW

Tryboń PPI
ZARZECZE PRUSZKÓW
ul. 3 Maja 65, Pruszków
888 549 004 www.zarzecze.pruszkow.pl



DAK INVEST

Dak Invest Sp. z o.o. Sp. k.
Osiedle Pruszków
ul. Stalowa 40, Pruszków
730 191 349 www.dakinvest.pl



NowaBud

Nowa Bud Sp. z o.o.
Osiedle Sosnowy Park
ul. Magnacka, Osowiec
733 850 850 www.nowa-bud.pl



Zielone ZAMIEŃIE

White Stone Development
Zielone Zamienie, etap IV
ul. Waniliowa, Zamienie, gm. Lesznowola
609 755 050 www.zielonezamienie.pl



Walendów PARK

WALENDÓW PARK
ul. Stawowa 10, Walendów
666 817 633 www.walendowpark.pl



OSIEDLE STRZENIÓWKA

Redgrass Home
Osiedle Strzeniówka
ul. Nagietkowa, Strzeniówka
515 515 500 www.osiedlestrzeniowka.pl



ATRIUMDOM

Atriumdom
Domy energooszczędne Warszawa - Dawidy
ul. Oleńki 8, Dawidy Bankowe
575 701 755 www.atriumdom.pl



Abakon

Abakon budowa domów
Domy prefabrykowane
ul. Puławska 405, Piaseczno
511 803 809 www.abakon.com

R E K L A M A

Szybsze pozwolenia na budowę

Od września obowiązuje nowe prawo budowlane, które skraca i upraszcza m.in. proces ubiegania się o pozwolenie na budowę. Oznacza to też szybsze wydawanie mieszkań, ale czy dla każdego ustawa jest korzystna?

Nadmierna liczba dokumentów, których wymaga się na samym starcie inwestycji, wydłuża proces budowy. Teraz ma być prościej i bardziej przejrzyste. 19 września 2020 r. weszła w życie nowelizowana ustawa Prawo budowlane, której głównym celem jest przyspieszenie i uproszczenie procedur budowlanych. Wiele mówi się przede wszystkim o znaczącej modyfikacji projektu budowlanego, który zyska zupełnie inną strukturę.

– Dzięki temu mieszkania i domy będą trafiać do obywateli w krótszym czasie. Zwiększenie dostępności mieszkań to jeden z priorytetów ministerstwa rozwoju. Mają temu także służyć rozwiązania prawne ujęte w tzw. pakiecie mieszkaniowym, rozpatrywanym obecnie przez Sejm – powiedziała wicepremier, minister rozwoju Jadwiga Emilewicz.

W Mniej formalności

Zgodnie z nową ustawą, już na etapie składania wniosku o pozwolenie na budowę lub zgłoszenia budujący będą składać mniej dokumentów. Inwestor do wniosku o zgodę na rozpoczęcie prac będzie dołączał tylko część obecnego projektu budowlanego. Zmniejszy się również liczba wymaganych egzemplarzy opracowania. Obecnie organ, który wydaje pozwolenie na budowę, nie weryfikuje projektu pod kątem technicz-

nym, a jedynie sprawdza kompletność dokumentów. Sama część techniczna wniosku (opis konstrukcji, instalacji, charakterystyka energetyczna) stanowi około 35 procent całej dokumentacji, a w dodatku często zmienia się w procesie inwestycyjnym. Teraz projekt techniczny będzie można wykonać dopiero po uzyskaniu pozwolenia na budowę.

Zgodnie z nową ustawą, już na etapie składania wniosku o pozwolenie na budowę lub zgłoszenia budujący będą składać mniej dokumentów

W Większa stabilność

Zmiany ułatwią i przyspieszą przygotowanie nowych inwestycji. Będą sprzyjać szybszemu przyłączaniu budynków do sieci elektroenergetycznych, gazowych, ciepłowniczych, wodociągowych i kanalizacyjnych. Pojawiają się konkretne terminy dla przedsiębiorstw na wydanie warunków przyłączenia do sieci, których przekroczenie spowoduje naliczenie kar. Ustawa zapewnia też większą stabilność działań inwestora. Wprowadza graniczny, pięcioletni termin dla stwierdzenia nieważności de-

cyzji pozwolenia na budowę i decyzji o pozwoleniu na użytkowanie. Do tej pory, nieważność zgody można było stwierdzić wiele lat po czasie, kiedy budynek już powstał i był użytkowany. Wpływało to na niepewność inwestycji.

W Gorzej dla sąsiadów

O ile w wielu sytuacjach zainteresowani zyskują więcej praw i możliwości, o tyle w pewnych aspektach ich uprawnienia zostają ograniczone. Odczują to przede wszystkim sąsiedzi niepożądanych inwestycji. Dotychczasowe prawo budowlane definiowało obszar oddziaływania obiektu jako „teren wyznaczony w otoczeniu obiektu budowlanego na podstawie przepisów odrębnych, wprowadzających związane z tym obiektem ograniczenia w zagospodarowaniu, w tym zabudowy, tego terenu”. W nowej definicji usunięto frazę „w zagospodarowaniu”, która jest kluczowa dla sąsiadów inwestora. Tym sposobem doszło do zawężenia kręgu stron postępowania, które mają wpływ na wydanie pozwolenia na budowę obiektu. Wyrzucenie jednego słowa w nowelizacji prawa budowlanego skróci czas oczekiwania na wydanie zgody na rozpoczęcie budowy. Zapis krzywdzi jednak sąsiadów, którym planowana inwestycja może z różnych względów przeszkadzać.

Julia Januszyk

Fachowość Terminowość Doświadczenie

PRO|SYSTEMI
BUDOWNICTWO INSTALACYJNE

Siedziba:
Elk, ul. Srebrna 1

Oddział Raszyn
tel. 603 470 170
tel. 578 504 104

**SIECI KANALIZACJI
SANITARNEJ, DESZCZOWEJ
I WODOCIĄGOWEJ**

www.prosystemi.elk.pl



PROFESJONALNY POŚREDNIK

Bogna Gladden-Obidzińska

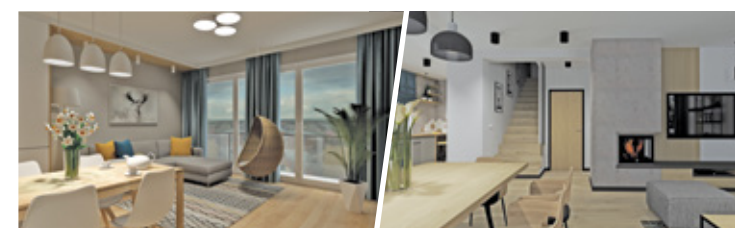
664 603 886
bogna.gladden@mojenowem.pl

WWW.MOJENOWEM.PL

M MOJE NOWE M



WYKOŃCZENIE WNĘTRZ, WYPOSAŻENIE WNĘTRZ I BIURA PROJEKTOWE



PROJEKTOWANIE I ARANŻACJA WNĘTRZ

Projektujemy całe wnętrza lub wybrane pomieszczenia. Dostarczamy projekty funkcjonalne, koncepcyjne oraz wykonawcze zawsze starając się dopasować zakres oferty do potrzeb Klienta. Zależy nam na tym, aby każdy Klient, niezależnie od upodobań stylistycznych czy wieku, czuł się dobrze w zaprojektowanym przez nas wnętrzu.

Na rynku działamy ponad 10 lat – mamy bogate doświadczenie i renomę poświadczoną opiniami Klientów. Zapraszamy do współpracy.

ENTIVA Studio

ul. Focha 29, Pruszków
tel. 664 425 400
biuro@entivastudio.pl
www.entivastudio.pl



instaleria

INŻYNIERIA PROFESJONALNYCH SYSTEMÓW SANITARNYCH

Oferujemy Państwu pełen zakres usług w zakresie projektowania oraz wykonawstwa przyłączy i instalacji gazowych i wodno-kanalizacyjnych, jak również instalacji sanitarnych i grzewczych. Naszymi Klientami są zarówno Klienci potrzebujący wykonawcy prac z zakresu instalacji w domach jednorodzinnych jak również obiektach przemysłowych. W zakresie obsługi istniejących już instalacji wykonujemy modernizacje systemów sanitarnych i grzewczych oraz przeglądy instalacji sanitarnych, wodociągowych i instalacji gazowych. Świadczymy również usługi w zakresie prac ziemnych, wykopów oraz transportu urobku.

INSTALERIA

ul. Proletariacka 10, Płońsk
tel. 500 640 001
www.instaleria.pl
FB: instaleria

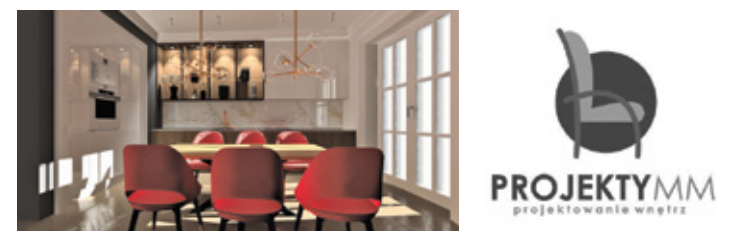


meblarnia

Wykonujemy meble na wymiar do każdego pomieszczenia. Meble do kuchni, salonu, pokoju, łazienki, sypialni czy garderoby. Meble wykonywane są w różnych stylach w zależności od potrzeb, mogą być wykonane w stylu klasycznym, skandynawskim oraz nowoczesnym. Wykonujemy również inne zabudowy czy też meble do sklepów, biur, restauracji oraz placówek medycznych. Przy każdym projekcie doradzamy w doborze materiałów oraz funkcjonalności, aby wykonane meble spełniały wymagania naszych klientów.

MEBLARNIA

ul. Wieniawskiego 3, Stare Budy
tel. 535 055 071
projekt.meblowo@gmail.com
www.meblarniagrzegorzskiepkko.pl
Fb: Meblarnia



PROJEKTYMM

projektowanie wnętrza

Jesteśmy pracownią, która tworzy nowoczesne i funkcjonalne wnętrza mieszkalne oraz biurowe. Każdy projekt powstaje w ramach określonego budżetu i jest skrojony na miarę potrzeb. W ramach współpracy świadczymy usługi od konsultacji, poprzez wszelkie formy projektu, aż do nadzoru autorskiego. Aby poznać opcje i koszt wykonania projektu swojego mieszkania zapraszamy do kontaktu.

PROJEKTOWANIE WNĘTRZ PRUSZKÓW

tel. 503 466 644
projektowaniewnetrzpruszkow.com.pl
Fb: ProjektyMM



WGM

okna i drzwi

Nowoczesne, piękne okna i drzwi są wizytówką każdego domu i mieszkania. Dzięki wieloletniemu doświadczeniu potrafimy pomóc w wyborze wysokiej jakości stolarki w rozsądnej cenie. W ofercie posiadamy drzwi wewnętrzne PORTA, DRE oraz zewnętrzne WIKĘD, okna i systemy aluminiowe wielu producentów, parapety z konglomeratu oraz nowoczesne rolety. Zajmujemy się również doradztwem, a klient i jego zadowolenie z dobrego zakupu jest dla nas zawsze najważniejsze.

ZADZWOŃ I SKORZYSTAJ Z DARMOWEJ WYCENY.

WGM Okna i Drzwi

ul. Daleka 32, Grodzisk Mazowiecki
tel. 696 888 555
biuro@wgm-okna.pl
www.wgm-okna.pl
Fb: WGM-okna-i-drzwi



Już 3269 mężczyzn po pięćdziesiątce odzyskało 100% możliwości seksualnych

Nowy środek na POTENCJĘ dla mężczyzn 50+

TYLKO do
21 października
73%
taniej!100%
satysfakcji

Wyprodukowany specjalnie dla mężczyzn w wieku dojrzałym bije rekordy popularności za oceanem. Nazywany afrodyzjakiem XXI wieku przywraca pełnię zdolności seksualnych, naturalnie odbudowuje libido i wzmacnia erekcję.

Statystyki są przygnębiające: ponad 60% 50-latków uprawia seks tylko 1-2 razy w miesiącu, a aż 1/4 wcale. Z kolei wśród 60-latków tylko połowa jest aktywna seksualnie, pozostali zamieniają się we sfrustrowanych i zrzędzących emerytów, którym trudno przyznać się, że najbardziej w życiu boli ich brak seksu. Tylko, że to NIE JEST ich wina! Osłabienie libido i problemy z erekcją dotyczą już co czwartego mężczyzn w Polsce, czego przyczyną są głównie: stres, pośpiech, niedostatek trybu życia oraz niski poziom testosteronu we krwi. W końcu przychodzi taki moment, że mężczyzna zaczyna mieć poważne problemy ze wzrodem. Rodzi to ogromną frustrację, która niszczy jego samoocenę i rujnuje jego związek.

5 naturalnych substancji stymulujących erekcję

Jeśli ten problem dotyczy również Ciebie (albo Twojego męża lub partnera) – nie jesteś sam!

Z problemem braku (lub niepełnej) erekcji milionów mężczyzn na świecie postanowili rozprawić się naukowcy z ośrodka klinicznego w Houston. Najpierw na podstawie badań wytypowali najczęstsze przyczyny impotencji. Następnie poszukali najlepszych, naturalnych sposobów, które pozwolą je pokonać.



Mąż dobiega już do 60. Zawsze wolałam starszych facetów, ale mam też swoje potrzeby! Ostatnio każda próba seksu kończyła się kompletną klapą! Staszek zawstydzony swoją łóżkową niesprawnością unikał mnie jak ognia. Miałam tego dość, musiałam coś z tym zrobić! Szukałam, szukałam i w końcu natrafiłam na ten preparat. Już po jednej tabletkę zażytej przez męża wreszcie poczułam co to porządny seks! A teraz po 3 tygodniach nie mogę wyjść z zachwyty. Każdego wieczora po parę godzin, znowu czuję się jak nastolatka!”

~ Iwona (46 lat) z Płocka

I tak stworzyli preparat, który łączy w sobie 5 najsilniejszych substancji stymulujących erekcję. Środek, który składa się w 100% z naturalnych wyciągów roślinnych (w przeciwieństwie do sztucznych dopalaczy dostępnych na rynku działających krótko i doraźnie).

Pan Marcin W. z Krakowa był jednym z tysięcy mężczyzn w Polsce, których dotknął problem spadku libido i braku erekcji. Oto jego relacja:

Mam 57 lat, żonę, dwójkę dorosłych dzieci. Od 28 lat pracuję jako organista w kościele. Problemy ze wzrodem zaczęły się u mnie od choroby prostaty. Z początku myślałem, że to chwilowe, ale niestety, chęć do seksu spadła, nie miałem wzrodu i stresowałem się. A moja żona lubi seks! Czułem, że zawodzę ją na całej linii, że nasze życie intymne gaśnie. Wiagry nie chciałem brać ze względu na nadciśnienie. No ale co ma zrobić facet, któremu nie staje? Samoocena leci w dół, zacząłem sobie saczyć wino wieczorami. A moja żona zmieniła się w prawdziwą jędzę, biegała tylko po domu i trzaskała garnkami. Czułem się jak niepełnosprawny staruszek...

Któregoś dnia przeczytałem w gazecie, że poszukują chętnych do wypróbowania nowego preparatu na potencję. I zgłosiłem się. Zwłaszcza, że pisali iż mogą brać go osoby z nadciśnieniem, chorzy na serce i prostatę. Po kilku dniach dostałem preparat pocztą. Dyskretnie opakowany w zwykłe, szare, tekturowe pudełko. Zaczęłam brać, jak pisali: jedną tabletkę rano, drugą wieczorem. I stał się cud! [śmiech]

Dokładnie trzeciego dnia wieczorem poczułem, jak narasta we mnie ochota na seks. Jakiś taki entuzjazm we mnie wstąpił i energia. Poczuję, jak sztywnieję. Rewelacja. Tego dnia uprawialiśmy seks jak dawniej, a nawet lepiej, bo mogłem długo. I tak już zostało! Moja żona przemieniła się znów w fajną babkę, chodzi zadowolona. Dobrze jest!



Po 60-tce zostałem totalnym kaleką seksualnym. Obawiałem się, że żona zacznie szukać zaspokojenia na boku. Poza problemami z seksem, miałem też poważną chorobę serca, a za sobą dwa zawały. Niebieskie tabletki całkowicie więc odpadały. Lekarz pokazał mi te naturalne tabletki biostymulacyjne. Mówił, że to prawdziwe cudo, że są skuteczne prawie w 100%. No i miał rację! To był prawdziwy strzał w dziesiątkę! W łóżku czuję się teraz jak młody Bóg!! Znacznie lepiej niż wtedy, gdy miałem 20 lat. Jesteśmy z żoną prawie 40 lat po ślubie, a nasz seks jest znacznie lepszy niż na początku znajomości. Jest ogień!”

~ Grzegorz.W (66 l.) Bęchatów

W jaki sposób preparat odbudowuje i wzmacnia mechanizm erekcji?

Działanie preparatu z Houston jest dogłębne i trwałe. Nie tyle sztucznie wywołuje erekcję (co w przypadku popularnych na rynku preparatów może być bolesne), ile **permanentnie uzdrawia cały mechanizm i odbudowuje męskie libido** począwszy od hormonów (zwiększa naturalną produkcję testosteronu w organizmie), na naprawieniu mechanizmu erekcji kończąc.

Preparat działa na TRZECH głównych płaszczyznach: 1) zwiększa produkcję tlenu azotu, który odpowiada za prawidłowy dopływ krwi do penisa i nasilenie erekcji;

2) wzmacnia erekcję i pozwala lepiej ją kontrolować oraz wydłuża czas jej trwania poprzez zwiększenie ukrwienia ciał jamistych i utrzymanie na stałym poziomie stężenia cGMP, 3) poprawia libido i wydolność seksualną (m.in. zawiera tzw. naturalną wiagrę, czyli peruwiański korzeń rośliny *Lepidium meyenii* – skuteczny afrodyzjak zwiększający doznania seksualne i stosowany przez starożytnych Inków). W efekcie mechanizm erekcji zostaje **NA TRWAŁE zregenerowany** za pomocą naturalnych i bezpiecznych dla zdrowia ekstraktów roślinnych. A mężczyzna odzyskuje **możliwość seksualne takie, jak miał w wieku 20 – bądź 30-kilku lat!** Bez chemii i sztucznego pobudzania, jak to ma często miejsce w wypadku wielu innych dostępnych na rynku środków.

Dla kogo jest preparat?

Preparat został stworzony specjalnie z myślą o mężczyznach DOJRZAŁYCH w tym również cierpiących na nadciśnienie, dolegliwości układu krążenia czy prostaty. Nie powoduje skutków ubocznych, ponieważ nie wywołuje erekcji sztucznie, tylko naprawia jej mechanizm. Ale mogą go oczywiście stosować również młodszy mężczyźni.

Preparat dotarł niedawno do Europy. W Polsce jest dostępny wyłącznie w sprzedaży telefonicznej. Zamawianie jest dyskretne, nie trzeba wcześniej nic płacić – dopiero w momencie odbioru przesyłki. Warto zadzwonić już dzisiaj, ponieważ pierwsze 100 osób otrzyma dofinansowanie!

SPECJALNE DOFINANSOWANIE NA ORYGINALNY PREPARAT

Pierwsze 100 osób, które zadzwoni do 21 października 2020 r., dostanie 73% ZNIŻKĘ! Otrzymasz wówczas naturalny preparat mogący wspomagać odbudowywanie potencji i wzmacnianie erekcji w specjalnej promocyjnej cenie! (przesyłka GRATIS!)

ZADZWOŃ: 81 300 37 74

Od poniedziałku do niedzieli w godz. 8:00-20:00 (Zwykłe połączenie lokalne bez dodatkowych opłat)

DELIKATESY MIĘSNE

OstroPol

Najlepsze mięso z Polski

zatrudnią do pracy na stanowisku SPRZEDAWCA Grodzisk Maz.

więcej informacji: ☎ 731 185 752

Raszyn, dnia 14 października 2020 r.

OBWIESZCZENIE
Wójta Gminy Raszyn**o przystąpieniu do sporządzenia miejscowego planu zagospodarowania przestrzennego części terenów położonych we wsi Łady w Gminie Raszyn – rejon ul. Ziołowej i ul. Za Olszyną**

Na podstawie art. 17 pkt 1 i 17a ustawy z dnia 27 marca 2003 r. o planowaniu i zagospodarowaniu przestrzennym (Dz. U. z 2020 r. poz. 293 ze zm.)

zawiadamiam o podjęciu przez Radę Gminy Raszyn**uchwały Nr XXXI/247/2020 z dnia 31 lipca 2020 r. w sprawie przystąpienia do sporządzenia miejscowego planu zagospodarowania przestrzennego części terenów położonych we wsi Łady w Gminie Raszyn – rejon ul. Ziołowej i ul. Za Olszyną** obejmującego obszar planu w obrębie Łady, którego granice wyznaczają

- 1) od północy – istniejąca oś ul. Ziołowej;
- 2) od wschodu – wschodnia granica działki nr ew. 45/1;
- 3) od południa – południowe granice działek nr ew.: 45/1, 45/2, 44, 43, 42, 41/2, 41/4, 40, 175, 39/4, 39/5, 39/2, a następnie południowa granica administracyjna obrębu Łady;
- 4) od zachodu – zachodnia granica administracyjna obrębu Łady.

Zainteresowani mogą składać wnioski do ww. planu miejscowego. Wnioski należy składać w formie papierowej do Wójty Gminy Raszyn, 05-090 Raszyn, ul. Szkolna lub elektronicznej, w tym za pomocą środków komunikacji elektronicznej, w szczególności poczty elektronicznej na adres: ratusz@raszyn.pl w terminie **do dnia 20 listopada 2020 r.** Wniosek powinien zawierać imię i nazwisko albo nazwę oraz adres zamieszkania albo siedziby, przedmiot wniosku oraz oznaczenie nieruchomości, której dotyczy. Organem właściwym do rozpatrzenia wniosków jest Wójt Gminy Raszyn.

Jednocześnie na podstawie art. 39 ust. 1 pkt 1 i 2, w związku z art. 46 pkt 1 art. 51 ust. 1 ustawy z dnia 3 października 2008 r. o udostępnianiu informacji o środowisku i jego ochronie, udziale społeczeństwa w ochronie środowiska oraz o ocenach oddziaływania na środowisko (Dz. U. z 2020 r., poz. 283 ze zm.) zawiadamiam o przystąpieniu do przeprowadzenia strategicznej oceny oddziaływania na środowisko, obejmującej sporządzenie prognozy oddziaływania na środowisko dla potrzeb ww. miejscowego planu zagospodarowania przestrzennego.

Stosownie do art. 54 ust. 2 ww. ustawy organ opracowujący projekty dokumentów zapewni możliwość udziału społeczeństwa, w strategicznych ocenach oddziaływania na środowisko.

Z dokumentacją sprawy można zapoznać się w Referacie Urbanistyki i Planowania Przestrzennego, po wcześniejszym umówieniu telefonicznym (22 701 78 52), w godzinach pracy Urzędu.

Stosownie do art. 39 ust. 1 pkt 3 i 4 i art. 40 ww. ustawy zainteresowani w terminie **do dnia 20 listopada 2020 r.** mogą składać wnioski. Wnioski na piśmie należy składać do Wójty Gminy Raszyn w kancelarii Urzędu Gminy Raszyn lub pocztą na adres: 05-090 Raszyn, ul. Szkolna 2a; ustnie do protokołu w Referacie Urbanistyki i Planowania Przestrzennego lub za pomocą środków komunikacji elektronicznej (bez konieczności opatrywania podpisem elektronicznym) na adres: ratusz@raszyn.pl. Wniosek powinien zawierać imię i nazwisko albo nazwę oraz adres zamieszkania albo siedziby, przedmiot wniosku oraz oznaczenie nieruchomości, której dotyczy.

Zgodnie z art. 41 powyższej ustawy wnioski wniesione po terminie pozostaną bez rozpatrzenia.

Organem właściwym do rozpatrzenia złożonych wniosków jest Wójt Gminy Raszyn.

Klauzula informacyjna

Zgodnie z art. 13 ust. 1 i ust. 2, art. 14 ust. 1 i ust. 2 oraz art. 15 ust. 1 lit. g Rozporządzenia Parlamentu Europejskiego i Rady (UE) 2016/679 z dnia 27 kwietnia 2016 r. w sprawie ochrony osób fizycznych w związku z przetwarzaniem danych osobowych i w sprawie swobodnego przepływu takich danych oraz uchylenia dyrektywy 95/46/WE (ogólne rozporządzenie o ochronie danych, dalej: RODO), informuję, że:

1. Administratorem Pani/Pana danych osobowych jest Gmina Raszyn z siedzibą w Raszynie, Szkolna 2a, 05-090 Raszyn reprezentowana przez Wójta Raszyna.
2. Pani/Pana dane osobowe przetwarzane będą w celu realizacji ustawowych zadań gminy określonych w ustawie z dnia 8 marca 1990 r. o samorządzie gminnym oraz ustawie z dnia 27 marca 2003 r. o planowaniu i zagospodarowaniu przestrzennym – na podstawie art. 6 ust. 1 lit. c i e, oraz art. 9 ust. 1 lit. g Rozporządzenia Parlamentu Europejskiego i Rady z dnia 27 kwietnia 2016 r.
3. Odbiorcami Pani/Pana danych osobowych będą wyłącznie podmioty uprawnione do uzyskania danych osobowych na podstawie przepisów prawa.
4. Pani/Pana dane osobowe przechowywane będą w czasie określonym przepisami prawa, tj. Rozporządzeniem Prezesa Rady Ministrów z dnia 18 stycznia 2011 r. w sprawie instrukcji kancelaryjnej, jednolitych rzeczowych wykazów akt oraz instrukcji w sprawie organizacji i zakresu działania archiwów zakładowych
5. W związku z przetwarzaniem Pani/Pana danych osobowych posiada Pani/Pan prawo do:
 - żądania od Administratora dostępu Pani/Pana danych osobowych
 - żądania od Administratora sprostowania Pani/Pana danych osobowych
 - żądania od Administratora usunięcia lub ograniczenia przetwarzania danych osobowych,
6. Ma Pani/Pan prawo wniesienia skargi do organu nadzorczego
7. Podanie danych osobowych jest wymogiem ustawowym i jest obligatoryjne.

z up. Wójta
Zastępca Wójta
mgr Michał Kucharski**DAM PRACĘ**

Producent bram segmentowych zatrudni pracowników produkcji. Poszukujemy pracowników z doświadczeniem ślusarskim, a także młodych chętnych do nauki. Praca na pełen etat w zakładzie produkcyjnym w Sobieniach Jeziorach. Zainteresowanych prosimy o przesyłanie CV na adres mailowy: biuro@verdoor.pl lub do kontaktu telefonicznego 601 22 73 84

Norwa Plants Sp. z o.o. w Piasecznie zatrudni Panie do rozmnażania roślin. Miłe widziane doświadczenie w pracach manualnych. Praca siedząca przy użyciu skalpela i pęset. Szkolenie dla osób bez doświadczenia. Umowa o pracę, pełny etat 7.00-15.00. Tel. 22 756 20 65 poniedziałek-piątek 8.00-14.00.

Firma Produkcyjna z Tarczyna poszukuje Montażystę Opraw Oświetleniowych oraz Pracownika produkcji. Tel. 695 108 833

Firma z Raszyna zatrudni kierowcę kat. B transporty, W-wa i okolice, 535 170 170

Zatrudnię dekarza, praca stała na wysokości, od zaraz, możliwość zakwaterowania, Brwinów tel. 600 620 187

Zatrudnię murarzy, cieśli i zbrojarzy Tel. 695 312 047

Brukarzy zatrudnię 602 335 067

Piekarnia Łazy gm. Lesznów zatrudni piekarza tel. 506 59 55 55

Nawiążę współpracę z osobą wykonującą makijaż permanentny, tatuaże, masaże. Posiadam wyposażony gabinet w centrum Piaseczna tel. 501 156 766**Zatrudnię ekspedientki „Groszek”, tel. 508 23 85 86**

Ekspedientkę, Piaseczno Pomorska, tel. 508 288 773

Zatrudnimy na stałe magazyniera, wymagane doświadczenie w budowlance, skład budowlany Piaseczno. Kontakt: 503 150 599

Ekspedientkę Gabryelin, tel. 508 288 773

USŁUGI**AUTOMATYKA, napędy do bram - przesuwanych, garażowych, dwuskrzydłowych. Sprzedaż, montaż i serwis, tel. 790 331 339**

Pranie dywanów Tel. 669 445 400

Malowanie, remonty mieszkań, glazurnictwo tel. 669 945 460

Pranie dywanów, wykładzin, kanap tel. 669 945 460

Balustrady szklane, metalowe, ścianki loftowe, meble industrialne, wiaty, zadaszenia, ogrodzenia, bramy i automatyka Tel. 510 220 518

Garderoby, szafy, zabudowy kuchenne, meble na wymiar tel. 723 533 233

Sprzedaż i montaż okien i drzwi wew. i zew. Rolety zew., wew. żaluzje, plisy, moskitiery. Parapety wew. i zew. 22 717 71 00, 601 623 480, 603 310 223

Naprawa, serwis okien i drzwi, naprawa i wymiana okuć, wymiana szyb i uszczelk, tel. 22 717 71 00, 603 310 223, 601 623 480

BEZPŁYŁOWE CYKLINOWANIE, REMONTY od A do Z. TADEUSZ BIAŁOGRODZKI Tel. 502 093 588, 22 756 57 63

Przyjmij zlecenia na budowę domów w sezonie 2021 tel. 665 183 980

Schody renowacje prace stolarskie malowanie schodypodlogi.com.pl 503 344 567, 501 201 194

Docieplenie budynków, solidne doświadczone ekipy tel. 602-482-572**Pracownia Tapicerska tel. 502-908-661**

Ogrodzenia, panele ogrodzeniowe, siatka + montaż producent tel. 503 572 046

Ogrodnicze, oczyszczanie działek, wywóz gałęzi 519874891

Koszenie traw i zarośli na działkach, nieużytkach rolnych itp., 606620864

Sala Weselna Biały Dworek w Prażmowie. Wolne Terminy. Tel 722202966

Koszenie, niwelacja terenu, wycinka drzew wraz z wywozem tel. 505 591 721

PRANIE - CZYSZCZENIE dywanów, tapicerki meblowej i samochodowej 508 65 20 30

Tłumaczenia tel. 607 685 074, 22 711 64 26

Docieplenie poddaszy pianą, wylewki tel. 607 378 288

ALARMY, KAMERY, DOMOFONY 600 421 203

Naprawa- pralki, lodówki tel. 603 047 616

Dachy, podbitka, sprzedaż, tel. 692 194 998

Wywozimy graty z chaty tel. 505 591 721

Ocieplanie budynków Tel. 507 768 230

Tynki gipsowe i tradycyjne 604415352

Kominiarz tel. 500 214 632

Przeprowadzki tel. 505 591 721

Elektryk tel. 666 890 886

Malowanie, hydraulika, remonty, tel. 501 050 907

Remonty, budowlane, ogrodzenia, tel. 513 137 581

Naprawa pralek, tel. 602 322 951

Porządkowanie działek, tel. 501 050 907

Naprawy, krycie dachów, tel. 511 928 895

Docieplenie budynków, szybko, tanio, solidnie, tel. 502 053 214

Budowa domów, rozbudowy, tel. 730 358 998

Pokrycia dachowe, tel. 730 358 998

Renowacja mebli, tel. 510 266 143

SPRZEDAM

Ekogroszek kolumbijski. Wysoka jakość, rozsądna cena. Prażmów. 22 727-07-00

Sprzedam 2t owsa tel. 691-370-350

Sprzedam mały ciągnik 515075274

Świerk kłujący do ogrodu do 2 m, tel. 508 23 85 86**Jodła koreańska do 3 m, tel. 508 23 85 86****Jodła kaukaska cięta, tel. 508 23 85 86****KUPIĘ**

Spółkę z o.o. - każda opcja 720 90 80 80

Antyczne meble, obrazy, srebra, platery, odznaczenia, szable, książki, pocztówki, 504 017 418

NAUKA

Matematyka tel. 664 438 144

AUTO-MOTO KUPIĘ

Skup aut za gotówkę szybki dojazd i wycena tel. 533 525 533

Skup aut 2002-2020r. 505 530 300

Skup aut na kasację 508206738

NIERUCHOMOŚCI WYNAJEM

PESEL, Meld, Umowa - 720 90 80 80

1-os 480 Para 300/Os + Licz 577886988

Pokój, tel. 698 896 421

NIERUCHOMOŚCI SPRZEDAM

Mieszkanie36m2,Piaseczno Sikorskiego,259tys,tel.518 212 997

Działki budowlane Prażmów, tel. 602 770 361

ZDROWIE**„SEZAM” sklep zielarsko-medyczny, zdrowa żywność Piaseczno ul. Czajewicza 1- róg Nadarzyńskiej tel. 506767474**

Psychoterapia, konsultacje - 660 565 007, www.psychoterapiagorakalwaria.pl

Naprawa protez, Piaseczno, ul. Pelikanów 4a lok. 17 tel. 502 031 221

TOWARZYSKIE

Szukam partnerki 50+ Tel. 793 198 725

KUEHNE+NAGEL

PRACOWNIK MAGAZYNOWY – OPERATOR WÓZKA WIDŁOWEGO

Praca na 3 zmiany (6:00-14:00 – 14:00-22:00 – 22:00-6:00)
Pruszków, ul. 3 Maja, Millennium Park

ZADANIA I OBOWIĄZKI

- obsługa wózka widłowego
- przyjmowanie i wydawanie produktów do i z magazynu
- zapewnienie porządku w magazynie
- prowadzenie prostych czynności administracyjnych związanych z gospodarką magazynową
 - praca ze skanerem

WYMAGANIA

- posiadanie uprawnień na prowadzenie wózków widłowych UDT kat. I lub II WJO
- doświadczenie w pracach magazynowych i obsłudze wózka widłowego

Mail: edyta.kalecinska@kuehne-nagel.com
Tel. 22 462 6101, Mobile: 606 340 658

USŁUGI KOMINIARSKIE PEŁEN ZAKRES

tel. 607 090 381

Fryzjer

- Depilacja Bikini
- Głębokie Bikini
- Masaże
- Manicure / Pedicure

Porto Bello

ul. Generała Orlicz Drezera 3
Grodzisk Mazowiecki, tel. 519 653 440

Zamów ogłoszenie
DROBNE za DROBNE
tel. 786 202 066

KUPIĘ SAMOCHÓD

od 2005 r. do 2015 r.
OSOBOWE - TERENOWE

Chcesz szybko sprzedać swoje auto potrzebna szybko gotówka brak czasu
SKUP SAMOCHODÓW DO 20 TYS. ZŁ
PROSZĘ DZWONIĆ!!!
733 233 951

GRODZISK MAZOWIECKI

TEATR BOLSZOJ W CENTRUM KULTURY

Kino grodziskiego Centrum Kultury zaprasza na kolejną transmisję legendarnego moskiewskiego baletu.

W cyklu transmisji z Teatru Bolszoi podziwialiśmy już szekspirowską tragedię w ujęciu Jurija Grigorowicza. Teraz czas na nowe spojrzenie na historię kochanków z Werony w choreografii Aleksieja Ratmańskiego, byłego dyrektora baletu Bolszoi w latach 2004-2008, obecnie choreografa – rezydenta American Ballet Theatre. Ratmański powraca do Moskwy, by przygotować balet dla zespołu Teatru Bolszoi.

Swoją inscenizację Romea i Julii zrealizował najpierw w 2011 roku w Toronto z National Ballet of Canada, teraz przystosował ją dla moskiewskiego zespołu.

W ujęciu Ratmańskiego sztuka Szekspira to przede wszystkim opowieść o wielkiej miłości i parze najsłynniejszych kochanków, którą genialnie w warstwie muzycznej oddał Siergiej Prokofiew.

25 października, godz. 19.30, Kino Centrum Kultury ul. Spółdzielcza 9, bilety 35 zł, 22 734 79 44 kino@centrumkultury.eu



Walczą ze smogiem

MICHAŁOWICE

Gmina Michałowice planuje zająć się działaniami antysmogowymi. Na początek samorząd szuka firmy, która będzie wspierała mieszkańców w pozyskiwaniu dofinansowania na wymianę źródeł ciepła.

Samorządy podejmują wiele działań na rzecz poprawy jakości powietrza. Gmina Michałowice chce przygotować odpowiednie zaplecze

gowych – program pilotażowy”. – Ruszył przetarg, wyczekiwany, na bardzo innowacyjne działania antysmogowe, w skrócie: szukamy wykonawcy, który będzie mobilizował mieszkańców do wymiany pieców i termoizolacji. Będzie też poszukiwał dofinansowań ze źródeł gminnych, państwowych i europejskich. Kto zna takich ekoekspertów niech poleca nasze zaproszenie do przetargu! – wyjaśnia wójt gminy Michałowice Małgorzata Pacheka.

Głównym celem jest zmniejszenie zanieczyszczeń powietrza poprzez likwidację źródeł ciepła na paliwo stałe



Gmina chce współpracować z ekspertami m.in. w zakresie ochrony środowiska

dla mieszkańców. W związku z tym samorząd poszukuje firmy, która zajmie się świadczeniem usług konsultacyjno-

w lokalach mieszkalnych i zastąpienie ich nowymi i zerowej lub niskiej emisji. Druga kwestia to sprawdzenie prawidłowości założeń jego prowadzenia w przyszłości. Co istotne, pierwszorzędne jest pozyskiwanie finansowania z programów zewnętrznych, w drugiej kolejności z gminnych.

Działania termomodernizacyjne podzielono na trzy grupy tematyczne: wymianę źródeł ciepła na paliwa stałe na kotły spełniające wymagania ekoprojektu, termoizolację przegród budowlanych oraz instalację odnawialnych źródeł energii. Usługa będzie realizowana przez okres 24 miesięcy. Obecnie gmina szuka wykonawcy, który zajmie się fachowym doradztwem i profesjonalną obsługą programu.

Artur Szpuda

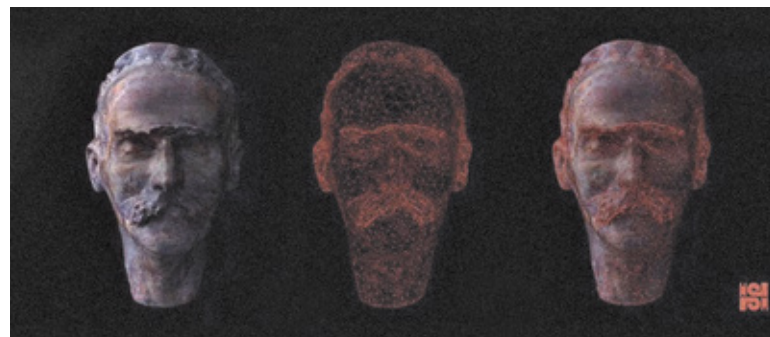
Szczepkowski wirtualnie

MILANÓWEK

Milanowskie Centrum Kultury przygotowuje się do otwarcia pierwszego w mieście wirtualnego muzeum. Bohaterem interaktywnej galerii będzie związany z miastem rzeźbiarz Jan Szczepkowski.

Miejsce, w którym historia spotyka się z przyszłością – tak swój projekt określają inicjatorzy wirtualnego muzeum. Milanowskie Centrum Kultury zdecydowało się poświęcić tę pierwszą w swoim rodzaju galerię Janowi Szczepkowskiemu.

Artysta urodził się w 1878 r. Od 1896 r. studiował rzeźbę na Akademii Sztuk Pięknych w Krakowie, pod okiem tak wybitnych twórców, jak Konstanty Laszczyk czy Jacek Malczewski. Początki XX wieku spędził na stypendium w Paryżu, później wrócił do Krakowa. Po wybuchu I wojny światowej wstąpił do wojska, w maju 1915 r. został ciężko ranny w bitwie pod Kraśnikiem. Jako niezdolnego do walki na froncie, skierowano go do Oddziału Grobów Wojennych – jednostki podległej austro-węgierskiemu ministerstwu wojny. Zaprojektował wówczas 25 cmentarzy wojennych w okolicach Gorlic w Małopolsce. Po wojnie przeniósł się do Warszawy, gdzie podjął pracę w Miejskiej



Na podstawie szczegółowych fotografii powstają teraz trójwymiarowe modele dzieł Jana Szczepkowskiego

Szkołe Sztuk Zdobniczych i Malarstwa (obecnie Akademia Sztuk Pięknych). Do wybuchu II wojny pełnił funkcję dyrektora placówki. Ostatnie lata swojego życia spędził w Milanówku. Zmarł w 1964 r., spoczął w Alei Zasłużonych na warszawskich Powązkach. W 1978 r. należąca do artysty willa Waleria została przekształcona w prywatne muzeum.

Do najsłynniejszych dzieł Jana Szczepkowskiego należą krakowski pomnik Henryka Jordana, ołtarz kapliczki Bożego Narodzenia we francuskim Dourges, płaskorzeźby na fasadach Sejmu i Banku Gospodarstwa Krajowego w Warszawie czy pomniki Stanisława Moniuszki i Wojciecha Bogusławskiego na pl. Teatralnym w Warszawie. Był również autorem gipsowych modeli sarkofagu, w którym miał spocząć marszałek Józef Piłsudski. Sam sarkofag nigdy nie

powstał – prace nad projektem przerwał wybuch II wojny światowej.

W 2007 r. spadkobiercy artysty sprzedali miastu willę Waleria z zamiarem utworzenia w niej centrum kultury. Fundacja im. Jana Szczepkowskiego przekazała również 127 dzieł artysty, które dotychczas mogliśmy podziwiać głównie podczas Nocy Muzeów, gdy pracownia wybitnego rzeźbiarza była udostępniana dla zwiedzających.

Teraz Milanowskie Centrum Kultury chce zapewnić miłośnikom sztuki stały dostęp do dzieł artysty. Będzie to możliwe dzięki utworzeniu wirtualnego muzeum. Rzeźby zostały szczegółowo sfotografowane. Na podstawie fotografii powstają teraz trójwymiarowe modele dzieł. Wirtualne muzeum ma otworzyć swe internetowe podwoje jeszcze tej jesieni.

Karolina Hofman

GRODZISK MAZOWIECKI

JEŻE POSZŁY LAS

Cztery jeże uratowane na grodziskich drogach trafiły właśnie do lasu. Akcją ratowania kolczastych ssaków przeprowadzono we współpracy z ośrodkiem Jeżurkowo. Jeże zostały przywiezione przez Ekopatrol i wypuszczone przez dyrekcję szkoły w Adamówiźnie do pobliskiego lasu. Zwierzęta zostały uratowane po kolizjach i wyleczone w Jeżurkowie. W najbliższych tygodniach planowane są kolejne aktywności wspierające populację jeży.



FOT. GRODZISKI.PL

OGŁOSZENIE

Burmistrza Gminy Brwinów o wyłożeniu do publicznego wglądu projektu miejscowego planu zagospodarowania przestrzennego wraz z prognozą oddziaływania na środowisko

Na podstawie art. 17 pkt 10 i 11 w związku z art. 17 pkt 1 ustawy z dnia 27 marca 2003 r. o planowaniu i zagospodarowaniu przestrzennym (Dz. U. Nr 80, poz. 717 ze zm.) w związku z ustawą z dnia 25 czerwca 2010 r. o zmianie ustawy o planowaniu i zagospodarowaniu przestrzennym, ustawy o Państwowej Inspekcji Sanitarnej oraz ustawy o ochronie zabytków i opiece nad zabytkami (Dz. U. Nr 130, poz. 871) oraz uchwały Rady Miejskiej w Brwinowie Nr 379-III z dnia 28 czerwca 2002 r. w sprawie przystąpienia do sporządzenia miejscowego planu zagospodarowania przestrzennego części miasta i gminy Brwinów, zmienionej uchwałami Nr 141-IV z dnia 24 października 2003 r. oraz Nr XVIII.168.2015 z dnia 30 listopada 2015 r., **zawiadamiam o wyłożeniu do publicznego wglądu projektu „Miejscowego planu zagospodarowania przestrzennego części miasta i gminy Brwinów, obejmującego obszar nr 7, stanowiący fragment jednostki administracyjnej Brwinów” wraz z prognozą oddziaływania na środowisko, w okresie od 22 października 2020 r. do 23 listopada 2020 r.** w siedzibie Urzędu Gminy Brwinów, ul. Grodziska 12, w godzinach pracy Urzędu: pn. 8⁰⁰-18⁰⁰, wt.-czw. 8⁰⁰-16⁰⁰, pt. 8⁰⁰-14⁰⁰. Wgląd w papierową formę dokumentacji planistycznej będzie możliwy wyłącznie po uprzednim ustaleniu terminu i miejsca spotkania pod numerami telefonu 22 738 26 54 i 22 738 26 14. Pod wskazanymi numerami telefonu można również uzyskać informacje na temat wyłożonego do publicznego wglądu projektu miejscowego planu. Projekt miejscowego planu wraz z prognozą oddziaływania na środowisko dostępny będzie w Biuletynie Informacji Publicznej Urzędu Gminy Brwinów (www.bip.brwinow.pl) w zakładce Plany.

Ogłaszam jednocześnie, że w dniu 16 listopada 2020 r. w sali na Stadionie Miejskim w Brwinowie przy ulicy Turystycznej 4, o godz. 16⁰⁰ odbędzie się dyskusja publiczna nad rozwiązaniami przyjętymi w projekcie ww. planu z zachowaniem wymogów sanitarnych.

Zgodnie z art. 18 ww. ustawy o planowaniu i zagospodarowaniu przestrzennym, każdy kto kwestionuje ustalenia przyjęte w projekcie planu miejscowego wyłożonego do publicznego wglądu, może wnieść uwagi. Uwagi należy składać na piśmie do Burmistrza Gminy Brwinów, z podaniem imienia i nazwiska lub jednostki organizacyjnej wraz z adresem oraz oznaczeniem nieruchomości, której uwagi dotyczą, w nieprzekraczalnym terminie **do dnia 15 grudnia 2020 r.**

Jednocześnie, działając na podstawie art. 39 ust. 1 pkt 2 w związku z art. 46 pkt 1 i art. 54 ust. 2 ustawy z dnia 3 października 2008 r. o udostępnianiu informacji o środowisku i jego ochronie, udziale społeczeństwa w ochronie środowiska oraz o ocenach oddziaływania na środowisko (t.j. Dz. U. z 2020 r., poz. 283 ze zm.), **ww. projekt planu wraz z prognozą oddziaływania na środowisko poddaje się, z udziałem społeczeństwa, postępowaniu w sprawie strategicznej oceny oddziaływania na środowisko, w okresie i miejscu wyłożenia do publicznego wglądu.**

Zgodnie z art. 39 ust.1 pkt 3-5, art. 40 i art. 41 ustawy o udostępnianiu informacji o środowisku i jego ochronie, udziale społeczeństwa w ochronie środowiska oraz ocenach oddziaływania na środowisko, zainteresowani mogą wnieść uwagi i wnioski do sporządzonej prognozy oddziaływania na środowisko, w nieprzekraczalnym terminie **do dnia 15 grudnia 2020 r.** Uwagi i wnioski w postępowaniu w sprawie strategicznej oceny oddziaływania na środowisko mogą być wnoszone w formie pisemnej, ustnie do protokołu w Urzędzie Gminy Brwinów przy ul. Grodzkiej 12 lub za pomocą środków komunikacji elektronicznej bez konieczności opatrywania ich bezpiecznym podpisem elektronicznym na adres: urbanistyka@brwinow.pl. Przedłożone uwagi i wnioski w ww. sprawie podlegają rozpatrzeniu przez Burmistrza Gminy Brwinów.

Burmistrz Gminy Brwinów
Arkadiusz Kosiński

INFORMACJE DOTYCZĄCE PRZETWARZANIA DANYCH OSOBOWYCH PRZEZ GMINĘ BRWINÓW W ZWIĄZKU Z PROCEDURĄ PLANISTYCZNĄ SPORZĄDZENIA MIEJSCOWYCH PLANÓW ZAGOSPODAROWANIA PRZESTRZENNEGO. Na podstawie art. 13 ust. 1 i 2 rozporządzenia Parlamentu Europejskiego i Rady (UE) 2016/679 z dnia 27 kwietnia 2016 r. w sprawie ochrony osób fizycznych w związku z przetwarzaniem danych osobowych i w sprawie swobodnego przepływu takich danych oraz uchylenia dyrektywy 95/46/WE (Dz.U.UE.L.2016.119.1, dalej jako RODO) informujemy że: **1. Administratorem Danych Osobowych jest Burmistrz Gminy Brwinów, z siedzibą w Urzędzie Gminy Brwinów, ul. Grodziska 12, 05-840 Brwinów. W Urzędzie funkcjonuje powołany przez Administratora Inspektor Ochrony Danych Osobowych, z którym można skontaktować się w sprawach związanych z przetwarzaniem danych poprzez e-mail na adres: iod@brwinow.pl lub telefonicznie pod nr tel: 22 738 26 69.** **2. Dane osobowe gromadzone i przetwarzane są w celach związanych z realizacją procedury planistycznej dotyczącej miejscowego planu zagospodarowania przestrzennego.** **3. Podstawą prawną przetwarzania danych osobowych jest realizacja obowiązków prawnych ciążących na administratorze (art. 6 ust. 1 lit. c RODO) wynikających z art. 17 ustawy z dnia 27 marca 2003 r. o planowaniu i zagospodarowaniu przestrzennym.** **4. Podanie danych osobowych jest wymogiem ustawowym. Brak podania wymaganych danych uniemożliwi realizację celów dla których są zbierane.** **5. Dane osobowe będą przechowywane przez okres realizacji procedury planistycznej, następnie przez 25 lat od następnego roku po zakończeniu sprawy, po czym zostaną przekazane do Archiwum Państwowego, gdzie będą przechowywane wiecznie.** **6. Składającemu przysługują, na zasadach przewidzianych w RODO, prawo dostępu do swoich danych osobowych, ich sprostowania lub ograniczenie przetwarzania.** **7. Osoba podająca dane ma prawo do wniesienia skargi do organu nadzorczego tj. Prezesa Urzędu Ochrony Danych Osobowych, w przypadku gdy uzna, że przetwarzanie danych narusza obowiązujące przepisy prawa z zakresu ochrony danych osobowych.**

Znicz lepszy od Lecha

PRUSZKÓW

W 8. kolejce II ligi piłki nożnej Znicz Pruszków pokonał Lecha II Poznań 2:1. Dla żółto-czerwonych to trzecie zwycięstwo w sezonie.

Rezerywy Lecha nienajlepiej rozpoczęły rozgrywki. Zespół Rafała Ulatowskiego jeszcze nie zdobył punktów

Znicz podwyższył prowadzenie w 67. minucie. Na listę strzelców wpisał się Mariusz Gabrych

na wyjeździe i w Pruszkowie liczono, że to się nie zmieni. W składzie Lecha pojawili się m.in. Grzegorz Wojtkowiak, który ponad 20 razy zagrał w reprezentacji Polski, oraz zawodnicy znajdujący się w kadrze pierwszego zespołu Kolejorza – Tymoteusz Klupś, Mohammad Awwad czy Karlo Muhar. Gracze Znicza jednak nie przestraszyli się nazwisk i stanęli do rywalizacji. Od pierwszych minut gospodarze organizowali kolejne ataki, aby sforsować obronę przyjezdnych.



Znicz – Lech II 2:1

Radość w szeregach pruszkowskich piłkarzy pojawiła się w 19. minucie spotkania, gdy Maciej Wichtowski z rzutu wolnego pokonał Marko Malenicę. Bramka dodała gospodarzom pewności siebie. Lech II szukał swoich szans, ale bezskutecznie. Znicz podwyższył prowadzenie w 67. minucie. Na listę strzelców wpisał się Mariusz Gabrych. Gospodarze znaleźli się w komfortowej sytuacji, ale goście nadal walczyli. W 73. minucie ekipa z Poznania miała okazję zdobyć kontaktową bramkę. Do rzutu karnego podszedł Eryk Kryg, ale

świetnie spisał się Piotr Misztal, który obronił strzał gracza gości. Wysiłki Lecha II przyniosły efekt. W 88. minucie gola zdobył Hubert Sobol, ale było już za późno, aby goście zdołali wyrwać w Pruszkowie jakiegokolwiek punktu.

Żółto-czerwoni odnieśli trzecie zwycięstwo w sezonie, a drugie na własnym stadionie. W 9. kolejce Znicz uda się do Polkowic. Mecz z Górnikiem zaplanowano na 17 października na godz. 16.00.

Artur Szpuda

Pogoń zatrzymana



Pogoń przegrała w Kutnie

GRODZISK MAZOWIECKI

Seria Pogoni przerwana. Ekipa z Grdziska Mazowieckiego przegrała na wyjeździe z KS Kutno 2:3.

Pogoń kroczyła od zwycięstwa do zwycięstwa w III lidze. Zespół Krzysztofa Chrobaka pokonał Znicz Białą Piską (1:0), Legię II Warszawa

(4:0), Huragan Morąg (2:1) i Unię Skiernewice (1:0). Ostatnią porażkę zespół poniósł 5 września, kiedy u siebie uległ Sokołowi Aleksandrów Łódzki 1:3.

W 10. kolejce grodziszczanie udali się do Kutna. Tamtejszy KS u siebie w tym sezonie jeszcze nie przegrał. Z kolei grodziszczanie wygrali cztery wyjazdowe mecze. Zapowiadało się ciekawe spotkanie, ale Pogoń mogła spodziewać się w trudnego wyzwania. Wszystko

zaczęło się dobrze dla przyjezdnych, którzy w 23. minucie wyszli na prowadzenie za sprawą Michała Wrzesińskiego. Pierwsza połowa zakończyła się wynikiem 1:0. Druga część gry lepiej rozpoczęła się dla gospodarzy. W 52. minucie KS Kutno wyrównało, a bramkę zdobył Damian Szczepański.

Grodziszczanie wykonali krok w stronę trzech punktów. W 68. minucie z karnego trafił Damian Jaroń. KS Kutno zaciekle atakował i zespół gospodarzy osiągnął swój cel. W 79. minucie na 2:2 trafił Kamil Wielgus. Punkt z trudnego terenu też można przyjąć, ale mecz nadal trwał. Rozochoceni gospodarze poszli za ciosem. W 88. minucie drogę do siatki Pogoni znalazł Bartosz Bujalski. Gracze z Grdziska musieli pogodzić się z pierwszą wyjazdową porażką w sezonie.

Mimo przegranej Pogoń nadal jest wiceliderem tabeli z dorobkiem 21. punktów. W 11. kolejce grodziski zespół zagra u siebie z Olimpią Zambrów. Spotkanie zaplanowano 17 października o godz. 15.00.

Artur Szpuda

GRODZISK MAZOWIECKI

AMATORSKO POD BALONEM

W przyszłym tygodniu w Strefie Ruchu w Książenicach odbędzie się Turniej Piłkarski im. Władysława Żmudy. W zawodach zmierzą się amatorskie drużyny w dwóch kategoriach wiekowych.

Zaplanowany na 24 października turniej zostanie rozegrany na boiskach pod balonem, zaś w rywalizacji wezmą udział drużyny w kategoriach wiekowych 16+ (składy 5-osobowe) i 50+ (składy 6-osobowe). Aktualnie trwają zapisy chętnych do udziału w wydarzeniu. Wpisowe wynosi 100 zł, a zgłoszenia są przyjmowane telefonicznie pod numerem 502 925 389 oraz mailowo: football@strefaruchuksiążenice.pl.



FOT. STREFA RUCHU

Królowa Iga

RASZYN

Ogromny sukces Igi Świątek! 19-letnia zawodniczka wygrała turniej French Open i przeszła do historii polskiego tenisa.

Przez ostatnie dni niemal wszyscy żyli zmaganiem Igi we Francji. Świątek sprawiła, że tenis stał się sportem narodowym numer 1. Każdy zdążył poznać jej historię i emocjonować się kolejnymi meczami młodej tenisistki. Iga Świątek zauroczyła cały tenisowy świat, pokazała ogromny talent i wysokie umiejętności. Ani na chwilę się nie zatrzymała, pokonywała kolejne przeszkody i 10 października triumfowała we French Open.

W drodze do finału Roland Garros pochodząca z Raszyna 19-latką nie przegrała ani jednego seta. Ogromny sukces był na wyciągnięcie ręki. W finale na Igę czekała Sofia Kenin, która ma na koncie triumf w tegorocznym Australian

rywalkę i pewnie zmierzała do końcowego triumfu. Iga wygrała drugiego seta 6:1 i triumfowała we French Open.

Teoretycznie to Kenin była faworytką finału

19-latką przeszła do historii polskiego tenisa. Jako pierwsza wygrała turniej wielkoszlemowy. Wcześniej Polacy triumfowali tylko w deblu – Jadwiga Jędrzejowska, Wojciech Fibak i Łukasz Kubot. Iga Świątek wygrała turniej wielkoszlemowy w wieku 19 lat. Głęboko wierzymy, że jeszcze nie raz da nam powody do radości.

Skuteczna

Iga Świątek na kortach Roland Garros prezentowała się pewnie i skutecznie. Żadnej z rywalek nie pozwo-



Triumfatorka French Open

Open. Niespełna 21-letnia Amerykanka w rankingu była szóstą. Teoretycznie to Kenin była faworytką finału, ale z pewnością miała świadomość, że Polka nie będzie łatwą przeszkodą.

Finał zaczął się jak marzenie dla Świątek. Polka prowadziła 3:0, ale pojawił się słabszy moment, błędy i Amerykanka urodzona w Moskwie wyrównała. Siódmy gem był zacięty, ale na korzyść Igi. Świątek ponownie przełamała rywalkę – 5:3. Wielkie emocje w finale. Polka była o krok od wygrania pierwszej partii. Miała piłkę setową, ale jej nie wykorzystała. Prowadziła 5:4 i dopięła swego. Świątek wykorzystała drugą piłkę setową i wykonała krok w stronę triumfu – 6:4, 1:0 w całym meczu.

Iga Świątek zauroczyła cały tenisowy świat, pokazała ogromny talent i wysokie umiejętności

Kenin wiedziała, że musi. Iga była w zdecydowanie lepszym położeniu. Drugi set rozpoczął się od przełamań z obu stron, a w trzecim gemie lepsza była młoda Polka. Kenin postanowiła poprosić o przerwę medyczną. Zapewne w jej głowie kłębiły się myśli, szukała sposobu na Igę. Nie znalazła go. Na korcie dominowała Świątek, która przełamała

liła na rozwinięcie skrzydeł. Co warto podkreślić, Polka rozbiła w pył Simonę Halep, czyli gwiazdę światowego tenisa. Rumunka to triumfatorka French Open z 2018 i Wimbledonu z 2019 roku. W tegorocznym Roland Garros Polka spotkała się z Halep w IV rundzie i pokonała ją 6:1, 6:2. Rok wcześniej Iga przegrała z Rumunką. To najlepiej pokazuje, jak rozwija się nasza młoda tenisistka.

W ćwierćfinale pochodząca z Raszyna zawodniczka pokonała Martinę Trevisan 6:3, 6:1. Sposobu na Igę nie znalazła również Nadia Podoroska. W meczu półfinałowym Świątek nie pozostawiła rywalce żadnych złudzeń – 6:2, 6:1. Triumfatorka French Open we wcześniejszych fazach pokonała Marquetę Vondrousovą, Su-Wei Hsieh i Eugenie Bouchard.

Deblowe zmagania

W Roland Garros Iga Świątek i Nicole Melichar dotarły do półfinału gry podwójnej. Polka i Amerykanka ambitnie walczyły o wejście do finału z parą Alexa Guarachi/Desirae Krawczyk. Spotkanie było pełne zwrotów akcji i emocji. Pierwszy set niezwykle morderczy zakończył się triumfem zawodniczek z Chile i USA – 7:6(5). W drugiej partii Melichar i Świątek podkreśliły tempo. Ich dobra postawa poskutkowała wynikiem 6:1 i remisem w spotkaniu. Trzecia partia na korzyść rywalek – 6:4.

Artur Szpuda