

31 MARCA 2021

Przeгляд REGIONALNY 123 (4) 2021



WYDANIE ŚWIĄTECZNE

BEZPŁATNY TYGODNIK POWIATÓW GRODZISKIEGO I PRUSZKOWSKIEGO
ISSN 2545-3440

GRODZISK MAZOWIECKI ||| BARANÓW ||| JAKTORÓW ||| PODKOWA LEŚNA ||| MILANÓWEK ||| ŻABIA WOLA
P R U S Z K Ó W ||| P I A S T Ó W ||| B R W I N Ó W ||| M I C H A Ł O W I C E ||| N A D A R Z Y N ||| R A S Z Y N



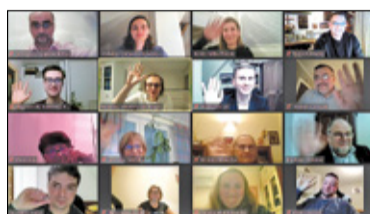
||| Mazowsze - Latające karetki s. 2



||| Brwinów - Nie pal liści s. 4



||| Raszyn - R1 pod znakiem zapytania s. 6



||| Piastów - Narada obywatelska s. 7



||| Pruszków - Koncepcja przebudowy szkoły s. 8

dokończenie na str. 3

FOT. KRYSZTIAN MAJ/KPRM



Premier Morawiecki wyraził nadzieję, że do końca sierpnia uda się zaszczepić wszystkich chętnych

Szczepienia ostro przyspieszają

||| KRAJ

Podczas wtorkowej konferencji przedstawiciele rządu zaprezentowali nowy plan szczepień przeciwko COVID-19. Za dwa tygodnie rozpoczną się szczepienia populacyjne.

||| BARANÓW

Zaognia się spór między mieszkańcami terenów, na których ma powstać lotnisko, a rządową spółką CPK. Dochodzi już nawet do aktów przemocy. Obie strony opublikowały niedawno listy otwarte, pełne wzajemnych oskarżeń.

Dwa tygodnie temu opisywaliśmy burzliwą sesję Rady Gminy Baranów, podczas której mieszkańcy głośno sformułowali długą listę zarzutów wobec CPK. Obecni na spotkaniu przedstawiciele spółki próbowali wówczas uspokajać atmosferę. Wywiązała się długa dyskusja na temat wykonywania pomiarów na prywatnych gruntach

R E K L A M A

Centralny Port Konfliktowy

dokończenie na str. 3



Eskalujący konflikt między mieszkańcami i stroną rządową źle wróży budowie nowego portu lotniczego

bez zgody ich właścicieli. Prezes CPK Mikołaj Wild zapewniał wówczas, że pracownicy prowadzący analizy nie mogą wchodzić na prywatne posesje.

Tymczasem już następnego dnia po tych zapewnieniach doszło do utarczki między mieszkańcami i pracownikami spółki.



NOWY SALON ZAPRASZAMY

ROBOTY KOSZĄCE AUTOMOWER®

SPRAWDŹ AKTUALNE PROMOCJE



PROFESJONALNY SERWIS HUSQVARNA

GWARANTUJEMY FACHOWĄ OBSŁUGĘ I WSPARCIE SPECJALISTY.

Naprawy, oceny stanu technicznego przeglądy sezonowe i posezonowe maszyn.



AUTORYZOWANY DILER I SERWIS - RENTAL, Sękocin Nowy, Al. Krakowska 6, tel. 509 354 506, Pn-Pt: 9.00-17.00, Sob: 9.00-13.00

Latające karetki

MAZOWSZE

Śmigłowce Lotniczego Pogotowia Ratunkowego coraz częściej zastępują karetki w transporcie pacjentów. Jak się okazuje, wynika to z problemów z dostępnością ambulansów.

Jeszcze do niedawna przelatujący nad naszymi głowami śmigłowce LPR stanowił niecodzienny widok, a jego lądowania wzbudzały powszechną sensację. Wiadomo było bowiem, że Lotnicze Pogotowie Ratunkowe interweniuje tylko w poważnych i wymagających natychmiastowego działania sytuacjach. Ostatnio jednak loty ratowniczego śmigłowca obserwujemy coraz częściej. Czy to oznacza, że wzrosła liczba nagłych i poważnych wypadków? Jak się okazuje, przyczyna leży gdzie indziej. Problem leży w... dostępności karetek.

Łóżka są, ale gdzie?

Na początku marca media obiegiło nagranie rozmowy pomiędzy dyspozytorem i załogą karetki. Wymiana, która poruszyła opinię publiczną, miała miejsce w Warszawie. Zespół ratownictwa medycznego podjechał pod szpital im. prof. W. Orłowskiego z pacjentem wymagającym hospitalizacji w związku z ciężkim przebiegiem COVID-19. Tam okazało się, że w szpitalu nie ma już wolnych łóżek covidowych. W związku z tym ZRM skontaktował się z dyspozytorem w celu przekierowania do innej placówki. Rozmowa przebiegała następująco:

Ratownik: Orłowski mówi, że nie ma miejsc covidowych. Co dalej?

Dyspozytor: Pacjent wymaga tlenu na już?

Ratownik: No, przydałoby się. Ma 90 saturacji bez tlenu.

Dyspozytor: Mają choć kawałek jakiejś izolacji albo coś takiego?

Ratownik: No nie, nic nie mają. Mówią, że mają covida i nie mają żadnej izolacji wolnej.



Lądowanie śmigłowca w centrum miasta to coraz powszechniejszy widok

Dyspozytor: Ja już autentycznie nie mam cię gdzie przekierować. Na całym Mazowszu nie ma już ani jednego szpitala, wykazującego dodatnie miejsca [wolne łóżka – przyp. red.]. To nie jest żart. Nie ma Łosic, nie ma Sokołowa, nie ma Wyszkowa, nie ma Pułtusza, Płocka ani Żyrardowa. Wszędzie jest już kicha – więc, niestety, powiedz panu lekarzowi, że pacjent musi zostać, bo najwyżej na świecie nie mam go gdzie przekierować.

Powyższa wymiana jednoznacznie pokazuje, jak trudna sytuacja panuje w szpitalach. Ministerstwo Zdrowia codziennie przekazuje informacje dotyczące dostępności łóżek i respiratorów dla pacjentów covidowych. W raportach brak jednak informacji o ich lokalizacji. Tymczasem rzeczywistość pokazuje pojedyncze wolne łóżka, rozsiane po całym województwie. Zdarza się, że pacjent jest przewożony nawet kilkadziesiąt kilometrów, bo tam znajduje się najbliższa placówka mogąca go przyjąć. Dochodzi do wręcz kuriozalnych sytuacji. Kilka dni temu na facebookowym profilu Ratownictwo Medyczne – Warszawa opublikowano zdjęcie karetek stojących w kolejce pod izbą przyjęć szpitala w Nowym Mieście nad Pilicą. Zespoły przyjechały tu z Warszawy, Sulejówka, Mrokowa i Międzyzlesia. Krążenie między szpitalami i nawet kil-

kudziesięciokilometrowe przejazdy siłą rzeczy „wyłączają” karetkę i jej załogę na kilka godzin.

Narastające problemy z dostępnością karetek wywołały konieczność znacznie częstszego korzystania ze wsparcia Lotniczego Pogotowia Ratunkowego. Taka sytuacja miała miejsce m.in. niedawno w Pruszkowie, gdzie śmigłowiec zadysponowano do mężczyzny z zawałem serca. Po udzieleniu pomocy na miejscu, pacjenta przetransportowano do szpitala.

Trzeba się przyzwyczaić

Przez Polskę przetacza się właśnie trzecia fala pandemii COVID-19. System opieki zdrowotnej, który kulał już na długo przed pojawieniem się koronawirusa, pęka w szwach. Brakuje łóżek, respiratorów i personelu. Ministerstwo zleca wojewodom zwiększanie liczby dostępnych łóżek covidowych, jednak realia pokazują, że to działania niewystarczające. Co gorsza, nikt nie jest w stanie przewidzieć, jak długo potrwa taka sytuacja. Przyspieszający program szczepień daje nadzieję na rozwiązanie, jednak przed nami wciąż długa droga do normalności. Pozostaje więc uzbroić się w cierpliwość. I przyzwyczaić do widoku żółtego śmigłowca nad naszymi głowami.

Tekst i zdjęcie Karolina Hofman

Nowy adres „Przylądka”

PRUSZKÓW, PARZNIEW

Przeprowadzka Szkoły Podstawowej dla Dzieci z Autyzmem „Przylądek”. Placówka mieści się w Parzniewie przy ul. Radości 2.

Niepubliczna placówka „Przylądek” realizuje program rehabilitacji dla dzieci z autyzmem, przysposabia do pracy i stanowi formę wsparcia. Dotychczas szkoła znajdowała się przy ul. Staszica w Pruszkowie. Teraz przyszedł czas na przeprowadzkę do nowej siedziby, która mieści się w Parzniewie przy ul. Radości 2.

Akcja „Ku Przyszłości i Radości” wymagała wiele zaangażowania. Szko-

Rzeczypospolitej z Pruszkowa. – Jesteśmy pewni, że wszyscy wychowankowie znajdą w nowym miejscu wiele radości, miłości i zrozumienia. Tego właśnie im życzymy! – podkreśla powiat pruszkowski.

„Siła i moc miłości rodziców przenosi góry”

Placówka jest wdzięczna za okazane wsparcie. – Serdecznie dziękujemy za okazaną pomoc, wzorcową współpracę i życzliwe zrozumienie rodzin dzieci z autyzmem.



Placówka przeprowadziła się do Parzniewa

ła zgromadziła mnóstwo rzeczy do przewiezienia, ale dzięki wsparciu cały proces zakończył się sukcesem. – Siła i moc miłości rodziców przenosi góry w przeniósł, a buduje przyszłość dla swoich dzieci w prawdziwym świecie. Nowy Przylądek to efekt realizacji marzenia rodziców dzieci z autyzmem. Ich miłość i determinacja finansowej – poinformowała Szkoła Podstawowa dla Dzieci z Autyzmem „Przylądek”.

W akcję przeprowadzki i pomocy zaangażował się starosta pruszkowski Krzysztof Rymuza, członek zarządu powiatu Grzegorz Kamiński oraz Strzelcy

Plany na przyszłość

Marzenia zostały spełnione, ale to jeszcze nie koniec. – Na dzieci dziś czekają klasy w szkole podstawowej. Za rok – już piękne przestrzenie w szkole przysposabiającej do pracy. W następnych latach powstanie Dzienny Ośrodek Pracy i Terapii wraz z mieszkaniami hostelowymi (treningowymi). Ostatnim „puzzlem” będą samodzielne mieszkania chronione – docelowe miejsce zamieszkania dla dorosłych osób z autyzmem – prezentuje „Przylądek”.

Artur Szpuda

O G Ł O S Z E N I E

OBWIESZCZENIE STAROSTY PRUSZKOWSKIEGO o wydaniu decyzji o zezwoleniu na realizację inwestycji drogowej

Zgodnie z art. 11f ust. 3 ustawy z dnia 10 kwietnia 2003 r. o szczególnych zasadach przygotowania i realizacji inwestycji w zakresie dróg publicznych (Dz. U. z 2020 r. poz. 1363) zawiadamiam, że dnia 23.03.2021 r. została wydana decyzja nr 8/2021 o zezwoleniu na realizację inwestycji drogowej obejmującej budowę drogi gminnej – ulicy Rusałki w Pruszkowie wraz z budową obiektu inżynierskiego na rzece Żbikówce na działkach nr ew.: 233, 223 (223/1, 223/2), 224 (224/1, 224/2), 1 obr. 6, na dz. nr ew.: 37/37, 37/9, 38/1 (38/4, 38/5, 38/6), 37/36 (37/49, 37/50), 37/40 (37/51, 37/52), 36/3 (36/9, 36/10, 36/11), 28/26 – obr. 5 w Pruszkowie.

W odniesieniu do działek ulegających podziałowi – przed nawiasem podano numer działki przed podziałem, w nawiasie numery działek po podziale. Numery działek objętych liniami rozgraniczającymi teren (nowy przebieg drogi) zostały oznaczone pogrubioną czcionką.

Nieruchomości objęte linią rozgraniczającą inwestycji (pas drogowy):

obręb 6 w Pruszkowie: działki nr ew.: 233, 223/1 (powstanie z podziału działki nr ew. 223), 224/1 (powstanie z podziału działki nr ew. 224),

obręb 5 w Pruszkowie: działki nr ew.: 37/37, 37/9, 38/5 (powstanie z podziału działki nr ew. 38/1), 37/49 (powstanie z podziału działki nr ew. 37/36), 37/51 (powstanie z podziału działki nr ew. 37/40), 36/10 (powstanie z podziału działki nr ew. 36/3).

Działki terenów wód płynących, wymagające zajęcia na czas realizacji inwestycji na podstawie art. 20a ustawy z dnia 10 kwietnia 2003 r. o szczególnych zasadach przygotowania i realizacji inwestycji w zakresie dróg publicznych (Dz. U. z 2020 r. poz. 1363):

obręb 6 w Pruszkowie: działka nr ew. 1,

obręb 5 w Pruszkowie: działka nr ew. 28/26.

Jednocześnie informuję o możliwości zapoznania się z decyzją w godzinach pracy urzędu: poniedziałek 8:00-18:00, wtorek – piątek 8:00-16:00, w Wydziale Architektury Starostwa Powiatowego w Pruszkowie, ul. Drzymały 30, 05-800 Pruszków, stanowisko nr 8, sala WOM (parter, wejście A), po wcześniejszym telefonicznym umówieniu terminu wizyty, tel. 22 738 14 32.



Z okazji zbliżających się Świąt Wielkanocnych pragniemy złożyć Państwu życzenia: zdrowia, pogody ducha oraz wszelkiej pomyślności. Niech Zmartwychwstanie Pańskie napelni Nas wszystkich wiarą i spokojem oraz pozwole z ufnością patrzeć w przyszłość.

Sławomir Kamiński
Przewodniczący Rady Powiatu Grodziskiego

Marek Wieźbicki
Starosta Grodziski

Centralny Port Konfliktowy

dokończenie ze str. 1

Tydzień później musiała interweniować policja – tym razem ofiarą napaści był przyrodnik inwentaryzujący gatunki zwierząt na terenie przyszłej inwestycji. W obu przypadkach pojawiły się zarzuty o bezprawne wchodzenie na prywatne posesje i fotografowanie nieruchomości bez zgody właściciela.



Mieszkańcy czują się lekceważeni przez spółkę CPK

Spółka zarzuca

Do obu incydentów odniósł się pełnomocnik rządu ds. CPK Marcin Horała w opublikowanym 23 marca liście otwartym do mieszkańców. – We wspomnianych zajęciach uczestniczyły osoby, które podawały się za przedstawicieli lokalnych instytucji, w pierwszym przypadku za członka Rady Społecznej ds. CPK, w drugim za radnego gminy oraz za pracownika urzędu gminy Baranów. Osoby te bezpodstawnie twierdziły, że działania w terenie są prowadzone bezprawnie, grożąc wyciągnięciem konsekwencji wobec pracowników realizujących zadania CPK. W tej drugiej sytuacji interweniowała policja, która potwierdziła, że ornitolog prowadzi prace zgodnie z prawem. Warto z całą mocą podkreślić, że jakiegokolwiek ataki nie wstrzymają prac nad realizacją Centralnego Portu Komunikacyjnego, które są prowadzone zgodnie z prawem i interesem publicznym. Inwentaryzacje i badania środowiskowe służą optymalnemu zaprojektowaniu portu lotniczego i inwestycji towarzyszących, więc wstrzymywanie tych prac może przyczynić się wyłącznie do obniżenia jakości finalnych dokumentów, co będzie miało negatywny wpływ na otoczenie Państwa miejscowości – napisał Horała.

Mieszkańcy ripostują

Następnego dnia na stronie internetowej gminy zamieszczono odpowiedź na zawarte w liście otwartym zarzuty. – Jesteśmy przerażeni postępowaniem spółki CPK, lekceważeniem nas, nie udzielaniem nam podstawowych informacji, w tym informacji prawnych, jak również długoterminowym wywieraniu na nas presji. Należy zrozumieć nas mieszkańców, że jesteśmy spiskowani, bo po naszych prywatnych nieruchomościach i gruntach chodzą ludzie, którzy nie mają do tego prawa,

nie posiadają stosownych dokumentów, a jeżeli cokolwiek okazują to nikt nie ma pewności czy są one prawdziwe, czego potwierdzeniem jest opinia prawna. Takie nagłośnienie najprawdopodobniej spowoduje, że po przedmiotowych gminach zaczną chodzić osoby podejrzane, które skorzystają z okazji, aby obejrzeć dokładnie „wizytowaną” nieruchomość i w dogodniejszym czasie wrócić i najwzyczajniej dokonać czynu zabronionego. Nie są to bezpodstawne obawy – piszą mieszkańcy. Wskazują również sprzeczność między deklaracjami, które padły na nadzwyczajnej sesji ze strony prezesa CPK a faktycznymi działaniami spółki. – Spółka zapewnia, że „ekolodzy” nie robią zdjęć domów i całych nieruchomości bez zgody właścicieli. Jednak sam prezes Spółki CPK na nadzwyczajnej sesji Rady Gminy Baranów z dnia 10 marca 2021r. potwierdził takie przypadki, co skutkowało koniecznością ich usunięcia. Przedstawiciele Spółki CPK prezentują stanowisko „...że nie popełnia przestępstwa osoba wchodząca na teren nieruchomości nie będącej przedmiotem jej władania...” – czytamy w liście mieszkańców.

Wiadomo, że każda duża inwestycja budzi obawy i opór mieszkańców. W tym przypadku jednak skala kontrowersji jest ogromna, a rządowa spółka – zdaniem wielu – nawet nie próbuje szukać kompromisu. Jak eskalujący konflikt wpłynie na przyszłość inwestycji? Czas pokaże, jednak powyższa wymiana dobitnie pokazuje, jak daleko jest stronom sporu do jakiegokolwiek porozumienia.

Karolina Hofman

Szczepienia ostro przyspieszają

dokończenie ze str. 1

Na wspólnej konferencji premiera Mateusza Morawieckiego, szefa KPRM Michała Dworczyka i ministra zdrowia Adama Niedzielskiego usłyszeliśmy zapowiedzi ostrego przyspieszenia programu szczepień. – Obiecaliśmy na początku roku, że w pierwszym kwartale wykonamy 6 mln szczepień i to się udało. W II kwartale wykonamy 20 mln szczepień, a do końca sierpnia chcemy zaszczepić wszystkich chętnych – mówił Morawiecki. – Dla mnie najważniejsze jest to, żeby ten program szczepień przebiegał sprawnie. Aby tak się stało, podjęliśmy decyzję, co do poszerzenia zakresu i miejsc, w których będą przeprowadzane szczepienia. Szef rządu podkreślił również, że chciałby, aby miesięcznie szczepionkę otrzymywał przynajmniej 10 milionów ludzi. Jak twierdzi, jest to możliwe, o ile producenci preparatów będą realizować dostawy.

Po premierze wystąpił Michał Dworczyk, który krótko zaprezentował plany na najbliższe tygodnie. Te faktycznie prezentują się dość imponująco. – W kwietniu do Polski przyjedzie ponad pięć milionów dawek szczepionki. Mamy też deklaracje, że może być to nawet 7 milionów – mówił na wstępie pełnomocnik rządu ds. szczepień. Następnie

opisał zmiany, które wejdą w życie już niebawem.

Przed wszystkim rząd zdecydował się zrezygnować z dotychczasowego modelu szczepień etapami i przystąpić od razu do dystrybucji szczepionek wśród ogólnej populacji. Od 12 kwietnia na szczepienie będą mogły zapisywać się osoby z rocznika 1962. Następnego dnia ruszą zapisy dla rocznika 1963 i tak dalej, aż do 24 kwietnia, kiedy wystartuje rejestracja rocznika 1973. Terminy zapisów dla kolejnych roczników mają zostać ogłoszone w ciągu dwóch tygodni.

Kolejną istotną zmianą będzie zwiększenie dostępności punktów szczepień. Dotychczas szczepionka była podawana przez lekarzy i pielęgniarki w szpitalach (w tym również tymczasowych) oraz punktach POZ. Według nowych zasad szczepienia będą również prowadzone w zorganizowanych przez samorządy powiatów punktach (w każdym powiecie ma się pojawić jeden taki punkt), jak również w aptekach oraz specjalnie do tego przygotowanych punktach „drive-through”. Szczepionkę będzie nam mógł podać również ratownik medyczny czy pielęgniarka, nie będzie wymagana obecność lekarza. Ci ostatni nie będą już również prze-

prowadzać kwalifikacji do szczepienia. Zgodnie z nowymi zasadami kwalifikacja będzie się opierać na kwestionariuszu wypełnionym samodzielnie przez pacjenta. Udzielone w formularzu odpowiedzi będą weryfikowane przez pracowników opieki medycznej – w tym stomatologów, farmaceutów, a nawet studentów ostatniego roku studiów medycznych czy felczerów. – Opracowując nowe zasady opieraliśmy się na wzorcach wypróbowanych już we Francji, Skandynawii czy Stanach Zjednoczonych – opisywał Dworczyk. Faktycznie, w wielu krajach szczepienia są już od dawna realizowane poza placówkami medycznymi, w tym nawet na stadionach sportowych.

Rząd zdecydował się również na wprowadzenie szczepień w dużych zakładach pracy. Firmy, w których przynajmniej 500 pracowników wyrazi chęć szczepienia, otrzymają dawki preparatu.

Jeśli faktycznie uda się utrzymać łańcuch dostaw szczepionek do kraju, a przygotowana przez rząd infrastruktura spełni swoje zadanie, szczepienia populacyjne powinny zakończyć się jeszcze przed końcem III kwartału 2021 r.

Karolina Hofman

Z Y C Z E N I A



Nadleśnictwo Chojnow

Zdrowych, pogodnych Świąt Wielkanocnych,
niech Dzień Zmartwychwstania Pańskiego niesie nadzieję,
a budząca się do życia przyroda
niech przyniesie Państwu radość i optymizm.

R E K L A M A



Oferta obowiązuje od 29.03 do 03.04.2021 r.

W TYM TYGODNIU

Dzielmy się tym, co najlepsze

RASZYN, ul. Krakowska 113
JANKI ul. Aleja Krakowska 24

Biedronka
Codziennie niskie ceny

Kielbasa wiejska Płatek
2,40 zł/100g
23,99 ~~29,99~~ **20% TANIEJ**

Kielbasa biała parzona Sława
1,20 zł/100g
11,99 ~~16,99~~ **29% TANIEJ**

LADA TRADYCYJNA
w Biedronce

Naszą dumą jest lada tradycyjna z profesjonalną obsługą. Chętnie doradzimy, pokroimy oraz zapakujemy dokładnie taką ilość, jaką potrzebujesz, jednocześnie zapewniając jak najdłuższą świeżość produktów.

★★★★★

Bezpłatna profilaktyka

REGION

Mieszkancki Grodziska, Brwinowa i Pruszkowa będą miały możliwość bezpłatnego badania mammograficznego. Mammobus odwiedzi te miejscowości pod koniec kwietnia.

Według analiz ekspertów, rak piersi stanowi aż 25% wszystkich nowotworów złośliwych wykrywanych u kobiet. Późna diagnoza może poważnie utrudnić walkę z chorobą. Dlatego tak ważne są regularne badania, szczególnie po ukończeniu 40 roku życia. Nieocenioną pomocą w profilaktyce nowotworowej piersi jest mammografia, która pozostaje jedną z najlepszych metod wykrywania potencjalnie niebezpiecznych guzów.

Aby zachęcić Polki do regularnych badań, od lat w kraju prowadzony jest Program Profilaktyki Raka Piersi, w ramach którego kobiety mogą bezpłatnie wykonać mammografię. W kwietniu taką możliwość będą miały mieszkanki Brwinowa, Grodziska i Pruszkowa znaj-



Mammografia jest jedną z najlepszych metod wykrywania nowotworów piersi

dujące się w grupie wiekowej 50-69 lat. Badanie jest adresowane do pań, które w ciągu ostatnich dwóch lat nie wykonywały mammografii w ramach NFZ.

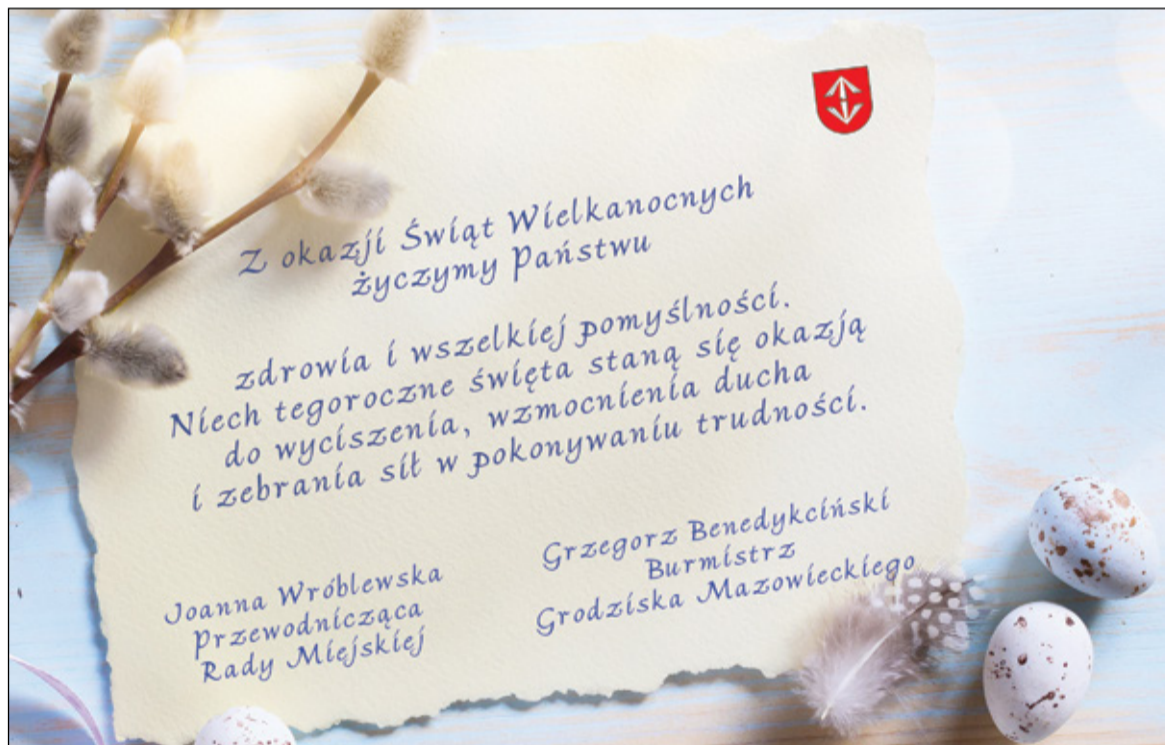
W Brwinowie mammobus pojawi się w tym miesiącu dwukrotnie: 23 i 30 kwietnia. Mobilny punkt diagnostyczny stanie przy ul. Moniuszki, obok Urzędu Gminy. 23 kwietnia badania będą również prowadzone przy ul. Kilińskiego 8a (przy kinie Wolność) w Grodzisku Maz., zaś 30 kwietnia mammobus zaparkuje na targowisku miejskim przy

ul. Komorowskiej 14 w Pruszkowie. Zapisy na badania są prowadzone telefonicznie pod numerem 58 666 24 44 i za pośrednictwem strony internetowej www.mammo.pl/formularz. Wyjątkiem jest badanie zaplanowane na 30 kwietnia w Brwinowie, gdzie badania będzie wykonywać inna firma. W tym przypadku należy zapisywać się pod numerem telefonu 58 325 76 02

Badanie mammograficzne jest bezbolesne i trwa zaledwie kilka minut.

Karolina Hofman

Z Y C Z E N I A



Nie pal liści

BRWINÓW

Brwinowski magistrat przypomina o mandatach za palenie liści i zachęca mieszkańców do skorzystania z programu bezpłatnego użyczenia kompostowników.

Wiosna już w pełni, więc chętnie wykorzystujemy coraz cieplejsze dni na porządki w ogrodzie. To dobry moment na przygotowanie trawników do nowego sezonu – wertykulację,

wy o odpadach zakazuje bowiem przetwarzania (w tym spalania) odpadów poza instalacjami do tego przeznaczonymi. Za palenie liści i gałęzi grozi nam mandat w wysokości nawet 500 zł.

Urząd zachęca, by zamiast palić odpady zielone i ryzykować karę, stworzyć przydomowy kompostownik. W tym celu od kilku lat gmina Brwinów prowadzi program nieodpłatnego użyczenia mieszkańcom pojemników na kompost. Zbiorniki są dostępne w dwóch rozmiarach: 700 litrów i 1100 litrów i są użyczone na okres 5 lat. Aby otrzy-



Za palenie liści i gałęzi grozi nam mandat nawet 500 zł

grabienie i dosiewanie trawy. Trzeba też uprzątnąć pozimowe złogi, jak liście czy gałęzie. Przez lata wielu właścicieli

mać kompostownik z gminy, wystarczy wypełnić i złożyć stosowny formularz. Dokument można pobrać ze strony internetowej magistratu.

Zbiorniki są dostępne w dwóch rozmiarach: 700 litrów i 1100 litrów i są użyczone na okres 5 lat

ogródków pozbywało się roślinnych odpadów, rozpalając ogniska. To jednak rozwiązanie mało ekologiczne, a przede wszystkim szkodliwe zarówno dla środowiska i naszego zdrowia. Jest również zabronione – artykuł 30 Usta-

Co jednak zrobić w przypadku, gdy nasze drzewa czy krzewy zaatakują choroba lub pasożyt? Wiadomo, że chorej rośliny nie możemy skompostować. W tej sytuacji bioodpady odbierze od nas gmina – jednorazowo możemy wystawić przed posesję maksymalnie dwa worki ze śmieciami organicznymi. Jeśli ten limit jest niewystarczający, możemy również bezpłatnie oddać bioodpady w Punkcie Selektywnej Zbiórki Odpadów Komunalnych przy ul. Turystycznej 38 w Nadarzynie. PSZOK jest czynny we wtorki w godz. 8.00-13.00 oraz w środy i piątki w godz. 16.00-20.00.

Karolina Hofman

R E K L A M A



Dzieje się
piątek
17:55



Na dwóch kołach
piątek
18:15



Ooo Ciastko
sobota
13:05

Wiosna z





POZYCJA 85



POZYCJA 87



POZYCJA 62



POZYCJA 129



POZYCJA 111/352



WOJ. ŚLĄSKIE



PILOT.WP.PL

Dodatkowy punkt rejestracji pojazdów

NADARZYN

W Młochowie otwarto dodatkowy punkt rejestracji pojazdów Wydziału Obsługi Mieszkańców Starostwa Powiatowego w Pruszkowie. To rozwiązanie, które ma służyć przedsiębiorcom.

Kupno nowego samochodu wiąże się z szeregiem formalności. Pojazd trzeba zarejestrować, pozyskać tablice rejestracyjne, wypełnić przy tym odpowiednie dokumenty. W czasie pandemii koronawirusa załatwienie urzędowych spraw nie należy do najłatwiejszych. Trzeba się umawiać na wizyty telefonicznie, a dla wielu osób odległe terminy stanowią problem. Wiadomo – każdy chce jak najszybciej załatwić sprawę.

Z myślą o przedsiębiorcach Powiat Pruszkowski utworzył punkt rejestracji Wydziału Obsługi Mieszkańców Starostwa Powiatowego. Mieści się on w Młochowie przy al. Katowickiej 215. – W punkcie rejestrowane będą pojazdy firm, które rejestrują jednorazowo powyżej trzech pojazdów – podaje starosta pruszkowski Krzysztof Rymuza.

23 marca odbyło się oficjalne otwarcie punktu, w którym udział wzięli przedstawiciele starostwa oraz władze



FOT. POWIAT PRUSZKOWSKI

Przecięcie wstęgi

gminy Nadarzyn. Samorządowcy przecięli symboliczną wstęgę. – W obecnych czasach usługi publiczne mogą być realizowane w różny sposób poza urzędem. Dzięki dobrej współpracy z gminą Nadarzyn usprawniliśmy obsługę w zakresie rejestracji pojazdów – podkreśla członkini zarządu powiatu pruszkowskiego Agnieszka Kuźmińska.

Artur Szpuda



FOT. UM MILANÓWEK

Nowe targowisko ma być gotowe do końca roku

Targ na placu po fabryce MIFAM

MILANÓWEK

Kiedy władze Milanówka ogłaszały plany rozpoczęcia przebudowy targowiska, kupcy i klienci dopytywali, gdzie na czas przebudowy zostanie przeniesiony handel. Kilka dni temu udało się poznać szczegóły.

Dwa tygodnie temu opisywaliśmy planowaną rewitalizację placu przy ul. Piłsudskiego. Nowe targowisko ma zyskać trzy zadane wiaty handlowe wyposażone w instalację fotowoltaiczną. Panele słoneczne pozwolą na oświetlenie targowiska lampami hybrydowymi LED. Ponadto projekt zakłada wymianę nawierzchni placu. Miejsca handlowe, ciągi piesze i drogi wewnętrzne zostaną wyłożone kostką

brukową. Dodatkowo teren ma zostać ogrodzony i odwodniony. Pojawią się również nasadzenia zieleni i elementy małej architektury, w tym ławki, tablice informacyjne oraz stojaki rowerowe. Właśnie minął termin składania ofert w przetargu na przebudowę targowiska. Jeśli nie pojawią się problemy formalne, niedługo powinniśmy poznać wykonawcę zadania.

Mieszkańcy i kupcy dopytywali władze miasta o zastępczą lokalizację targowiska na czas przebudowy placu. Kilka dni temu burmistrz Piotr Remiszewski wskazał punkt, w którym do momentu otwarcia zrewitalizowanego targowiska będzie odbywał się handel.

– Na czas realizacji inwestycji udostępniona zostanie tymczasowa lokalizacja targowiska. Będzie to plac po dawnej fabryce MIFAM pomiędzy ulicami Królewską a Dembowskiej, który udało

mi się pozyskać po wielomiesięcznych negocjacjach z właścicielem nieruchomości. Wszystkim kupującym, którzy będą chcieli skorzystać z tej propozycji, udostępnione będą miejsca do handlu na preferencyjnych warunkach, a zarządca targowiska dostosuje tymczasowy plac, tak by umożliwił on handel w komfortowych warunkach zarówno dla kupców jak i ich klientów – zapewnia wódcarz. Remiszewski poinformował również, że kupcy, którzy dzierżawili od miasta miejsca na starym targu, otrzymają pierwszeństwo wynajmu powierzchni na odnowionym placu. Zostaną dla nich również zabezpieczone miejsca w tymczasowej lokalizacji.

Milanowski magistrat zakłada, iż inwestycję uda się zrealizować do końca bieżącego roku.

Karolina Hofman



URZĄD GMINY MICHAŁOWICE Reguły, ul. Aleja Powstańców Warszawy 1, Michałowice, tel. (22) 350 91 91, www.michalowice.pl

Budżet obywatelski gminy Michałowice

W kwietniu br. rozpoczną się działania związane z realizacją budżetu obywatelskiego w gminie Michałowice. Będzie to jego pierwsza edycja. Pula środków przeznaczonych na ten cel w 2022 roku wyniesie 500 000 zł.

Budżet obywatelski to proces współdecydowania mieszkańców o części wydatków budżetu gminy poprzez zgłaszanie własnych projektów, a następnie wspólny wybór określonych zadań do realizacji.

Zasady i tryb przeprowadzenia budżetu obywatelskiego zostały opracowane w ubiegłym roku, w oparciu o art. 5a ust. 2 i 7 ustawy o samorządzie gminnym. W procesie ich przygotowania uczestniczyli mieszkańcy, radni oraz pracownicy urzędu gminy. Łącznie ponad 20 osób. Odbyły się 3 spotkania robocze, podczas których wypracowywano zapisy zasad przeprowadzenia budżetu obywatelskiego, w tym m.in. maksymalny koszt realizacji projektu, zasady głosowania i wyboru projektów czy ich dostępności.

Zgłaszanie projektów rozpocznie się 26 kwietnia br. i będzie trwać ponad 3 tygodnie, do 17 maja br. Ostateczna lista projektów zakwalifikowana do głosowania, wraz z ich kosztami, lokalizacją i numerem do głosowania, zostanie zaprezentowana do 14 września 2021 r. Głosowanie na projekty będzie trwać 2 tygodnie i zakończy się przed 8 października. Przedsięwzięcia zaproponowane i wybrane przez mieszkańców, które będą realizowane z przyszłorocznego budżetu, zostaną przedstawione do połowy października br.



MIESZKAŃCOM GMINY MICHAŁOWICE ORAZ CZYTELNIKOM GAZETY Z OKAZJI ŚWIĄT WIELKANOCNYCH

składamy najserdeczniejsze życzenia: zdrowia, miłości, pogody ducha i wszelkiej zyczliwości. Niech ten szczególny czas, budząc w sercach nadzieję, napelnia Państwa radością i pozwoli z ufnością patrzeć w przyszłość.

Beata Rycerska
Przewodnicząca Rady Gminy Michałowice
Beata Rycerska

Małgorzata Pacheczka
Wójt Gminy Michałowice
Małgorzata Pacheczka

Wielkanoc 2021 rok

Zastępcy prezydenta na budowie

PRUSZKÓW

Zastępcy prezydenta Pruszkowa Beata Czyżewska i Konrad Szipera odwiedzili teren budowy żłobka w Ursusie. Doświadczenie ma posłużyć przy realizacji pruszkowskich inwestycji oświatowych.

W tegorocznym budżecie Pruszkowa na działania związane z oświatą przeznaczono ponad 17 milionów złotych. Zmiany dotkną przedszkola i szkoły. Wszystko po to, aby



Konrad Szipera i Beata Czyżewska

„Inwestycja bardzo nas zaciekała, ponieważ jest realizowana w technologii, którą będziemy chcieli zastosować w planowanych przez nas budynkach”

budynki miały jak najlepszy standard, jednak głównym celem jest zapewnienie dzieciom odpowiednich warunków do nauki.

Pruszkowski samorząd zbiera doświadczenia, które chce wykorzystać

„na własnym podwórku”. Zastępcy prezydenta Beata Czyżewska i Konrad Szipera odwiedzili budowę żłobka w Ursusie. Placówka powstaje przy ul. Dzieci Warszawy w technologii modułowej. Inwestycja jest realizowana z wykorzystaniem energooszczędnego budownictwa przyjaznego środowisku. Na dachu obiektu pojawiają się panele fotowoltaiczne, które wytworzą prąd. Z kolei ciepłą wodę użytkową zapewni pompa ciepła. Na zewnątrz powstaną ogrody deszczowe, dzięki nim wody opadowe będą oczyszczane i trafią w głąb ziemi, a więc nawodni teren. – Modułowe, energooszczędne budynki charakteryzują się niewielkimi potrzebami energetycznymi a jednocześnie są funkcjonalne i wygodne dla użytkowników, przyczyniają się również do redukcji

smogu i emisji CO₂. Dla porównania, obiekty zrealizowane w tej technologii zużywają cztery razy mniej energii cieplnej niż zbudowane w technologii tradycyjnej murowanej – wyjaśnia zastępca prezydenta Pruszkowa Konrad Szipera.

Szykują podobne rozwiązania

Miasto planuje zastosować nowoczesne rozwiązania w przyszłości. – Inwestycja bardzo nas zaciekała, ponieważ jest realizowana w technologii, którą będziemy chcieli zastosować w planowanych przez nas budynkach. W pierwszej kolejności podczas budowy Szkoły Podstawowej nr 3 oraz budowy nowego żłobka na Żbikowie – tłumaczy Szipera.

Artur Szpuda

R1 pod znakiem zapytania

RASZYN

Władze Raszyna zdecydowały się zawiesić część kursów autobusu R1. Decyzja ma związek z niewielkim obłożeniem linii w niektórych godzinach.

Lokalna linia R1 funkcjonuje od listopada 2019 r. Licząca 17 km trasa autobusu prowadzi z Pruszkowa przez Pęcice, Reguły, Michałowice, Opacz Małą i Raszyn do pętli P+R Aleja Krakowska. – Dzięki wsparciu Funduszu Rozwoju Przewozów Autobusowych udało nam się uruchomić linię R1. Pozwoli ona zwiększyć możliwości komunikacyjne dla naszych mieszkańców, tworząc dogodne połączenia do miejsc, w których znajdują się instytucje publiczne, urzędy, szkoły czy zakłady pracy – opisywał uruchomienie linii jesienią 2019 roku zastępca wójta Raszyna Michał Kucharski.

Jak się jednak okazuje, w niektórych godzinach zainteresowanie pasażerów jest bardzo niewielkie. Chodzi konkretnie o pory popołudniowe i wieczorne, przypadające już po godzinach szczytu. W związku z małym obłożeniem linii w tych porach, zdecydowano się zawiesić kursy na trasie Pruszków – Warszawa w



Zawieszono 2 ostatnie kursy autobusu

godz. 17.45 i 19.30 oraz w godz. 18.40 i 20.20 w kierunku powrotnym.

Raszyński magistrat informuje, że wprowadzone od 29 marca zmiany mogą nie być ostatnimi. W najbliższych miesiącach mają zostać przeprowadzone szczegółowe analizy obłożenia autobusów na poszczególnych kursach. Jeśli okaże się, że liczba pasażerów autobusu nadal będzie spadać, władze gminy nie wykluczają dalszych zmian w rozkładzie jazdy.

Co istotne, bez zmian pozostaje dotychczasowy rozkład drugiej lokalnej linii R2, kursującej na trasie Rybie – Raszyn – Nowe Grocholice – Puchały – Wypędy – Janki – Falenty – Podolszyn Nowy.

Karolina Hofman

Z Y C Z E N I A



Z okazji zbliżających się Świąt Wielkiejnocy składamy wszystkim naszym Klientom, Partnerom i Współpracownikom życzenia zdrowia, radości, nadziei i miłości. Niech ten czas odrodzenia będzie wypełniony życzliwością i wzajemnym zrozumieniem, a wiosenne słońce wzbudzi energię do podejmowania nowych wyzwań i pozwoli z ufnością patrzeć w przyszłość.

Rada Nadzorcza, Zarząd i Pracownicy Miejskiego Zakładu Oczyszczania w Pruszkowie sp. z o.o.



Miejski Zakład Oczyszczania w Pruszkowie sp. z o.o.



W ten trudny czas życzymy Państwu zdrowych i spokojnych Świąt Wielkanocnych pełnych miłości, nadziei i ciepła.

Redakcja Przeglądu Regionalnego



Przeгляд REGIONALNY

Ośrodek zostanie poddany kontroli

PRUSZKÓW

Podczas ostatniej sesji Rady Powiatu Pruszkowskiego podjęto uchwałę w sprawie przeprowadzenia kontroli inwestycji Specjalnego Ośrodka Szkolno-Wychowawczego przy ul. Wapiennej w Pruszkowie.

Lata zrobiły swoje i konieczne stało się stworzenie odpowiednich warunków dla podopiecznych pruszkowskiej placówki. Stan ośrodka pozostawiał wiele do życzenia. Udało się pozyskać wsparcie finansowe ze strony fundacji Pruszyńscy i powiat pruszkowski mógł przystąpić do działań związanych z budową nowej siedziby placówki przy ul. Wapiennej. Całkowity koszt inwestycji to ponad 42 miliony złotych. W maju ubiegłego roku rozpoczęły się prace związane z realizacją przedmiotu zadania.

Sprawę inwestycji poddano pod dyskusję na sesji Rady Powiatu w związku z wystąpieniem wątpliwości. W uzasadnieniu projektu uchwały zwrócono uwagę na m.in. przeniesienie praw do projektu architektonicznego i wykonawczego, tryb przeprowadzania postępowań przetargowych, kontakty za-



Wizualizacja ośrodka

razdru z dotychczasowym projektantem, przejrzystość procesu decyzyjnego czy wycenę wartości inwestycji. – Z uwagi na znaczący rozmiar inwestycji, rosnące koszty jej realizacji, przeprowadzenie kontroli powinno nastąpić niezwłocznie – podkreślono w uzasadnieniu.

23 radnych opowiedziało się za przeprowadzeniem kontroli inwestycji budowy nowej siedziby ośrodka. Z kolei dwóch wstrzymało się od głosu. – Jeśli chodzi o kompetencje komisji rewizyjnej i plan kontroli, jesteśmy już po zatwierdzeniu planu kontroli komisji rewizyjnej – poinformował radny Przemysław Sieciński.

Artur Szpada

Narada obywatelska

PIASTÓW

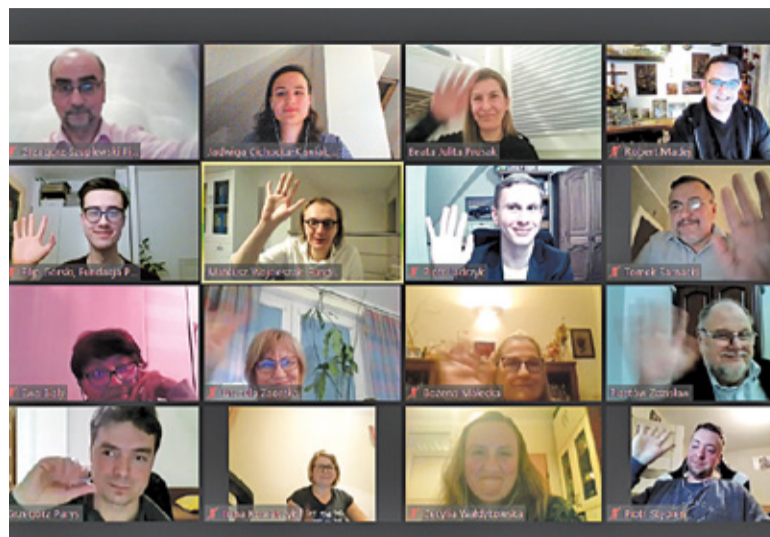
Cykl posiedzeń narady obywatelskiej w Piastowie. Mieszkańcy mieli okazję włączyć się w dyskusję o sprawach miasta.

Z racji ograniczeń związanych z pandemią koronawirusa spotkania odbywały się w formie online. Nie było to jednak przeszkodą w dyskusji. Kilkaście osób mogło zabrać głos i wypowiedzieć się na temat spraw lokalnych. – Narada obywatelska jest formą konsultacji społecznych przeprowadzonych z myślą o uzyskaniu opinii starannie dobranej, reprezentatywnej niewielkiej

Narada obywatelska to narzędzie, które sprawdziło się w działaniach samorządu

grupy, kilkanaście osób, mieszkańców na temat, który jest poddany procedurze narady – mówi burmistrz Piastowa Grzegorz Szuplewski.

Narada obywatelska to narzędzie, które sprawdziło się w działaniach samorządu. – Miasto Piastów zostało zaproszone przez fundację Pole Dialogu do udziału w projekcie dot. tworzenia



Uczestnicy narady obywatelskiej

raportu o stanie miasta i postanowiliśmy skorzystać z bardzo dobrego narzędzia, jakim jest narada obywatelska – mając dobre doświadczenie z ubiegłego roku, gdy w ten właśnie sposób zaangażowaliśmy grono mieszkańców Piastowa do prac na projekcie „NewCity. Wielofunkcyjne Centrum Miasta Piastowa” – tłumaczy Grzegorz Szuplewski.

Obraz narady

Podczas pierwszej narady uczestnicy mieli okazję się poznać. Burmistrz Szuplewski przedstawił cele inicjatywy, wysłuchano prezentacji na temat sporządzania raportu o stanie gminy.

Podczas kolejnych dyskutowano na temat tegorocznego dokumentu. Wnioski zostały przedstawione władzom miasta. – Bardzo dziękuję wszystkim uczestnikom narady za udział w pracach i wyrażone opinie, które posłużyły przygotowaniu rekomendacji. Chciałbym też podziękować fundacji Pole Dialogu za profesjonalne przygotowanie i poprowadzenie narady, która zakończyła się publicznym wysłuchaniem obywatelskim, podczas którego zaprezentowane zostały rekomendacje – podkreśla burmistrz Szuplewski.

Artur Szpada



URZĄD GMINY BRWINÓW

ul. Grodziska 12, tel. 22 738 26 15, www.brwinow.pl



Nowe ścieżki rowerowe w Grudowie

Gmina Brwinów sukcesywnie rozwija sieć ścieżek rowerowych – wkrótce ich budowa rozpocznie się w Grudowie.

Wszystko wskazuje na to, że jeszcze tego lata będzie można udać się rowerem nowym odcinkiem ścieżki rowerowej, która będzie kontynuacją biegnącej aktualnie ulicą Sochaczewską w Brwinowie i kończącej się przy skrzyżowaniu w Grudowie. Nowa droga rowerowa o długości 620 m sięgnie granicy z Falęcinem. W tym roku rozpocznie się też budowa drogi rowerowej od skrzyżowania w Grudowie do Milanówka, wzdłuż torów PKP. Planowany termin zakończenia inwestycji to połowa br.

Budowa ścieżek jest realizowana w ramach projektu „Rozwój systemu dróg rowerowych w Gminie Brwinów – etap II” współfinansowanego z Europejskiego Funduszu Rozwoju.

Na realizację tego projektu gmina otrzymała ponad 4,5 mln dotacji, której środki wsparły m.in. budowę dróg rowerowych wzdłuż ul. Pruszkowskiej w Brwinowie, przebudowę chodnika wzdłuż ul. Piłsudskiego w Brwinowie, budowę ścieżki na odcinku od ronda obwodnicy wsi Moszna do wiaduktu nad Autostradą A2 na granicy z Pruszkowem, budowę ścieżek w Żółwinie wzdłuż ul. Słonecznej, a także wzdłuż ul. Natalińskiej, ul. Piaseckiego, ul. Poziomki ul. Malinowej w Otrębusach.



ZDROWYCH I SPOKOJNYCH ŚWIĄT WIELKANOCNYCH -
NIECH TEN NADCHODZĄCY CZAS PRZYNIESIE
RADOŚĆ, NADZIEJĘ I WIARĘ W LEPSZE JUTRO

ŻYCZĄ CZYTELNIKOM „PRZEGLĄDU REGIONALNEGO”

PRZEWODNICZĄCY RADY MIEJSKIEJ
SŁAWOMIR RAKOWIECKI

BURMISTRZ GMINY BRWINÓW
ARKADIUSZ KOSIŃSKI

KODRA - WYCINANKA ŁOWICKA WYKONANA PRZEZ GRAŻYNĘ GŁADKĄ - ZE ZBIORÓW MUZEUM SZTUKI LUDOWEJ W OTRĘBUSACH

Mandaty za maseczki

KRAJ

Policja wystawiła w ostatni weekend ponad 13 tys. mandatów za brak lub niewłaściwe stosowanie maseczek. Obowiązek zakrywania ust i nosa jest już zgodny z prawem.

Obowiązek noszenia maseczki w taki sposób, by zakrywała usta i nos wbrew powszechnemu przekonaniu nie jest niezgodny z prawem – donosi "Rzeczpospolita", cytując ekspertów z biura Rzecznika Praw Obywatelskich. Rzeczywiście w ubiegłym roku, aż do początku grudnia mogliśmy skutecznie kwestionować wprowadzony przez rząd obowiązek zasłaniania nosa i ust. Nakaz ten został bowiem wprowadzony rozporządzeniem, a kolejne wyroki sądów administracyjnych wskazywały, że rozporządzenie idzie dalej niż pozwala mu na to ustawa. W efekcie przepis był sprzeczny z prawem.

Sytuacja zmieniła się 2 grudnia, gdy w życie weszły przepisy nowelizujące ustawę o przeciwdziałaniu sytuacjom



Warto pamiętać, że maseczka założona pod nosem czy na brodzie nie spełnia swojej roli i za taki sposób noszenia również można dostać mandat

krzysowym związanym z wystąpieniem COVID-19, którą posłowie uchwalili 28 października 2020 r.

– Przez wiele miesięcy rzeczywistość podstawa prawną obowiązku noszenia maseczki była wadliwa, ale od grudnia jest to uregulowana poprawnie. Obowiązek wynika już z ustawy. Rzecznik Praw Obywatelskich zabiegał o to od maja 2020 r. właśnie po to, by obywatele nie mieli takich wątpliwości – informują eksperci biura RPO.

Wobec tego nieprzyjęcie mandatu w wysokości 500 zł za brak maseczki

lub jej niepoprawne noszenie nie pozwoli nam uzyskać uchylecia kary przez sąd.

Policjanci zapowiadają bardzo restrykcyjne kontrole przestrzegania tego przepisu. W ostatni weekend gęsto posypały się kary za brak maseczki. Jak informuje Komenda Główna Policji w dniach 27-28 marca policja wystawiła 13 161 mandatów, 1,9 tys. wniosków o ukaranie skierowanych do sądu oraz 4280 pouczeń.

Tekst i zdjęcie Joanna Ferlian

Koncepcja przebudowy szkoły

PRUSZKÓW

Władze Pruszkowa planują przebudowę Szkoły Podstawowej nr 3. – Naszym założeniem jest zrealizowanie jeszcze w tym roku prac projektowych wraz z uzyskaniem decyzji o lokalizacji inwestycji celu publicznego oraz pozwolenia na budowę – informuje Konrad Szipiera, zastępca prezydenta miasta.

Dyskusja o modernizacji placówki przy al. Wojska Polskiego rozpoczęła się w ubiegłym roku. Władze Pruszkowa chcą zwiększyć możliwości szkoły i zapewnić odpowiednią przestrzeń dla dzieci i młodzieży.

czem socjalnym, a także pomieszczenia sanitarne i techniczne.

Miasto chce również dostosować obiekt do potrzeb osób z niepełnościami. – Dlatego też w planach rozbudowy uwzględniono niezbędne urządzenia dźwigowe (windę) umożliwiające dostęp do każdej kondygnacji obiektu. Na terenie obiektu przewidziano możliwość zlokalizowania dodatkowych 39 miejsc parkingowych poprzez ich zlokalizowanie na parkingu pod płytą boiska sportowego. Jest to nowatorskie podejście, ale w obecnych czasach, kiedy istniejące tereny nie posiadają praktycznie żadnej rezerwy na swobodne organizowanie dodatkowych miejsc parkingowych, tylko takie rozwiązania mogą okazywać się słuszne. Nie bez znaczenia pozostaje również fakt, że rozbudowa właśnie tej placówki oświatowej, ze względu na jej uloko-



Taki ma być efekt przebudowy

W ostatnich tygodniach omówiono koncepcję rozbudowy szkoły. – Na początku marca odbyła się prezentacja koncepcji przebudowy Szkoły Podstawowej nr 3, niestety ze względów epidemiologicznych oraz technicznych spotkanie mogło się odbyć wyłącznie w ograniczonym zakresie. W naszej opinii koncepcja spotkała się z bardzo pozytywnym odbiorem, szczególnie przez dyrekcję szkoły, która bardzo dobrze zna problematykę obiektu oraz jego potrzeby, przedstawiciele rady rodziców, samych rodziców uczniów uczęszczających do placówki, wielu mieszkańców oraz niektórych radnych – m.in. panią Małgorzatę Widerę, przewodniczącą Komisji Oświaty Kultury i Sportu, której pomysł rozbudowy oraz przedstawiona wizja bardzo się spodobała – wyjaśnia zastępca prezydenta Pruszkowa Konrad Szipiera.

Przybędzie miejsca

Głównym celem jest uzyskanie przestrzeni i stworzenie komfortowych warunków. Dzięki przebudowie szkoła nr 3 ma zyskać dwanaście sal lekcyjnych, cztery pokoje pracy indywidualnej, dwa pokoje rozmów, pomieszczenia zerówki z placem zabaw, nowoczesną świetlicę, bibliotekę, pokój nauczycielski z zaple-

wanie w ścisłym centrum Pruszkowa, pozwoli również wpłynąć pozytywnie na reorganizację rejonizacji pozostałych szkół podstawowych w tej części miasta, zmniejszając ich obciążenie – tłumaczy Konrad Szipiera.

Kiedy efekty?

Temat rozbudowy szkoły jest dyskutowany, ale na realizację przedsięwzięcia trzeba poczekać. Miasto musi najpierw przygotować projekt. – Naszym założeniem jest zrealizowanie jeszcze w tym roku prac projektowych wraz z uzyskaniem decyzji o lokalizacji inwestycji celu publicznego oraz pozwolenia na budowę. Sama realizacja inwestycji uzależniona będzie już od decyzji Rady Miasta Pruszkowa, ponieważ na chwilę obecną w budżecie nie zostały zabezpieczone na ten cel odpowiednie środki finansowe. Z technicznego punktu widzenia realizacja inwestycji w zaproponowanej przez nas technologii nie powinna być dłuższa niż 12-14 miesięcy, dlatego też dość realne jest jeszcze jej wykonanie do końca 2023 roku, jeśli tylko uda się pozyskać na ten cel niezbędne środki finansowe – przedstawia zastępca prezydenta Pruszkowa.

Artur Szpuda

Przedprzedaż V etapu inwestycji

Tylko z przystanki kolejki od PKP Staszewiec!

TYLKO TERAZ!

Pakiet oszczędności przy zakupie mieszkania

KOSZT UMOWY DEWELOPERSKIEJ GRATIS

MIEJSCA POSTOJOWE GRATIS

Zielone Zamienie

Biuro sprzedaży na terenie inwestycji:
Zamienie, ul. Waniliowa 8 lok. 2
Godziny otwarcia biura sprzedaży:
pon-pt: 11.00 – 19.00 | sobota: 10.00 - 14.00

Biuro sprzedaży: budynek ZORA Wilanów
Warszawa, ul. Herbu Szreniawa 11
Godziny otwarcia biura sprzedaży:
pon-pt: 14.00 – 19.00 | sobota: nieczynne

Kontakt:
+48 609 755 050
info@zielonezamienie.pl
www.zielonezamienie.pl

WHITE STONE

JEDYNY BEZPŁATNY TYGODNIK – RZETELNE ŹRÓDŁO LOKALNEJ INFORMACJI

Przeгляд

ZASIĘG POWIATY: piaseczyński, pruszkowski i grodzki

CO NAS WYRÓŻNIA?

- rzetelność dziennikarska
- zawartość merytoryczna treści
- jakość przekazu informacji
- solidny kolportaż
- najskuteczniejsza reklama

Łączny nakład **70 000 egzemplarzy tygodniowo.**
DYSTRYBUCJA W KAŻDĄ ŚRODĘ.
Docieramy do ponad **400 000 mieszkańców.**

SPRAWDŹ NAS!!!

Miłosz na medal

GRODZISK MAZOWIECKI

Najmłodszy zawodnik Bogorii zdobył brąz podczas indywidualnych mistrzostw Polski seniorów. Grodziska ekipa dobrze poradziła sobie również w deblu i mikście.

Miłosz Redzimski ma zaledwie 14 lat, ale już wielokrotnie udowodnił swoją klasę i dojrzałość. Jego występy w Bogorii pokazują, że umiejętnościami nie ustępuje starszym kolegom z zespołu. Teraz przyszedł czas na debiut w indywidualnych rozgrywkach seniorskich.



FOT. DARTOM BOGORIA GRODZISK MAZOWIECKI

14-letni Miłosz Redzimski był drugim najmłodszym uczestnikiem turnieju

Miłosz pokonał rywala 4:2. W sobotnim ćwierćfinale Redzimski dał sobie radę z Szymonem Malickim AZS AWFIS Balty Gdańsk i tym samym znalazł się w strefie medalowej. Pasma zwycięstw reprezentanta Bogorii przerwał w półfinale Robert Floras. Zawodnik 3S Polonii Bytom wygrał pojedynek 4:1. Ostatecznie Redzimski zakończył rywalizację na najniższym stopniu podium. Trudno wyobrazić sobie lepszy debiut w kategorii seniorów. Szczególnie jeśli wziąć pod uwagę, że Miłosz był drugim najmłodszym uczestnikiem mistrzostw.

Oprócz gry indywidualnej, Redzimski dobrze poradził sobie również w grze mikstowej, gdzie wystąpił z inną debiutantką turnieju – Martyną Lis. Miłosz i Martyna to aktualni mistrzowie Polski juniorów w mikście. W Arłamowie duet sprawnie poradził sobie w trzech pierwszych pojedynkach. W ćwierćfinale musieli jednak uznać wyższość Anny Węgrzyn i... ponownie Roberta Florasa, którzy pokonali grodziską parę 3:1. W grze indywidualnej Martyna Lis zakończyła rozgrywki w I rundzie, gdzie uległa Julii Furman (AZS UE Wrocław) 0:4.

Umiejętnościami nie ustępuje starszym kolegom z zespołu

Miłosz Redzimski wystąpił także w deblu. W parze z Filipem Szymańskim (TTS Polonia Bytom) dotarł do ćwierćfinału, po drodze rozprawiając się m.in. z rywalami w grze pojedynczej – Szymonem Malickim i Arturem Grelą. Podium było blisko, jednak w meczu o medal silniejsi okazali się bracia Sławomir i Adam Dosz, reprezentujący barwy Pogoni Łębork i Gorzovii Gorzów Wielkopolski.

W mistrzostwach w Arłamowie miał również wziąć udział Marek Badowski, jednak z uwagi na kontuzję wycofał się z turnieju.

Karolina Hofman

Półfinałowa wygrana

PRUSZKÓW

Top Market MKS Pruszków pokonał AZS Politechnikę Koronę Kraków 77:75 w pierwszym półfinałowym starciu I ligi koszykówki kobiet.

Gra toczy się o najwyższą stawkę. Zwycięzca awansuje do decydującej potyczki. W Krakowie krok w tym kierunku zrobiły pruszkowskie koszykarki, które przed ostatnią kwartą przegrywały ośmioma punktami.

Od początku spotkanie w Krakowie układało się po myśli gospodyń. Po trafieniu Katarzyny Kocaj AZS Politechnika Korona prowadziła 9:0. Dopiero Katarzyna Szyller zdobyła pierwsze punkty dla przyjezdnych. Zespół z Krakowa długo utrzymywał przewagę, ale w końcu rolę się odwróciły. AZS popełniał błędy, a MKS trafiał kolejne rzuty. Magdalena Parysek-Bochniak, Olivia Szumelda-Krzycka i Szyller sprawiły, że przewaga gospodyń stopniała – 22:23.

Drużyna z Pruszkowa również zacięta, ale po trafieniu Poli Dmochewicz pruszkowianki po raz pierwszy objęły prowadzenie – 24:23. Długo to nie potrwało, drużyny szły „łeb w łeb”. Kilka błędów gospodyń, punkty Szumeldy-Krzyckiej i MKS prowadził 34:31. Potem do głosu doszedł AZS, zacięta końcówka i na półmetku zespół Jacka Rybczyńskiego przegrywał 38:41. Trzecia odsłona z



FOT. MKS PRUSZKÓW

MKS dobrze radzi sobie w play-off

lekką przewagą dla krakowskiej drużyny. AZS prowadziła 54:46, ale chciała więcej i przewaga wzrosła – 59:48. Na nieco ponad minutę przed końcem trzeciej odsłony MKS znalazł się w trudnej sytuacji. Straty udało się nieco zmniejszyć 53:61.

Przed ostatnią kwartą MKS znajdował się w trudnym położeniu. Osiem punktów straty to dużo i mało. AZS prezentował się dobrze, jednak w ostatniej kwarcie dominowały pruszkowianki. Po trafieniu Szumeldy-Krzyckiej przegrywały tylko 59:63. AZS walczył i starał się torpedować zapędy przyjezdnych, które zaczęły mieć problemy ze skutecznością. Na 36 sekund przed końcem wyrównała Marzena Marciniak – po 74. Końcówka pełna emocji, ale cel zrealizowała MKS – 77:75.

Drugie spotkanie półfinałowe zostanie rozegrane 31 marca o godzinie 20.00 w Pruszkowie. Ewentualny trzeci mecz odbędzie się 7 kwietnia.

MKS w play-off

Rundę zasadniczą pruszkowska ekipa zakończyła na drugiej pozycji w I lidze z dorobkiem 32 punktów. W play-off drużyna trenera Rybczyńskiego trafiła na MPKK Sokołów S.A. Sokołów Podlaski. Można powiedzieć, że ta rywalizacja dla pruszkowianek była „spacerkiem”. MKS wygrała 105:31 i 73:39.

W ćwierćfinale pruszkowski zespół zmierzył się z Grot Lauer Pabianice. Do rozstrzygnięcia rywalizacji wystarczyły dwa spotkania. U siebie MKS wygrał 73:60, zaś na wyjeździe 81:54.

Artur Szpada

GRODZISK MAZOWIECKI

REMIS NA KONIEC

Koniec rundy zasadniczej w III lidze piłki nożnej. W 21. kolejce Pogoń Grodzisk Mazowiecki zremisowała z Concordią Elbląg 1:1.

Lepszego rozpoczęcia spotkania przyjezdni nie mogli sobie wymarzyć. Pogoń wyszła na prowadzenie w 5. minucie. Bramkę z rzutu karnego zdobył Damian Jaroń. Pogoń idealnie weszła w spotkanie i kontynuowała dobrą grę, ale brakowało skuteczności. Concordia nie potrafiła wyrównać. Pogoń mogła podwyższyć wynik. W słupek trafił Jean Franco. Czas mijał, wynik się nie zmieniał. Aż nadeszła 74. minuta. Mateusz Szmydt w sytuacji „sam na sam” pokonał Sebastiana Przyrowskiego. Gospodarze uwierzyli w siebie, ale więcej nie byli w stanie osiągnąć. Remis Pogoni, która zakończyła rundę zasadniczą na fotelu lidera.

Kolejna część

49 punktów po 21 spotkaniach i 1. miejsce w tabeli. Pogoń przystępuje do decydującej rozgrywki z siedmioma oczkami więcej niż druga Legionovia Legionowo.

Teraz przed grodziszczanami czternaście spotkań. Pierwsze 3 kwietnia z Polonią Warszawa.



Spoleczne Liceum Ogólnokształcące Nr 23 **SZKOŁA PRZYJAZNA UCZNIOWI**
www.slo23.edu.pl

Z UPRAWNIENIAMI SZKOŁY PUBLICZNEJ OD 1991r.

Zespoły klasowe do 18 osób.
Indywidualne podejście do każdego ucznia.
Życzliwa atmosfera, wsparcie pedagoga.

WYSOKI POZIOM NAUCZANIA

- doskonale wykwalifikowana kadra pedagogiczna
- język angielski w wymiarze rozszerzonym we wszystkich klasach
- 1-3 dodatkowe rozszerzenia do wyboru
- zwiększona ilość godzin z j. polskiego i matematyki
- indywidualne konsultacje z każdego przedmiotu
- filozofia, edukacja filmowa – przedmioty dodatkowe
- szeroła oferta zajęć dodatkowych
- stypendia naukowe oraz wyjazdy krajowe i zagraniczne

Pruszków, ul. Polskiej Organizacji Wojskowej 10
Sekretariat 9.00-14.00, tel. 22 758 76 80
e-mail: slo23_pruszkow@o2.pl

SUPER
Żłobek i Przedszkole
mała
akademia

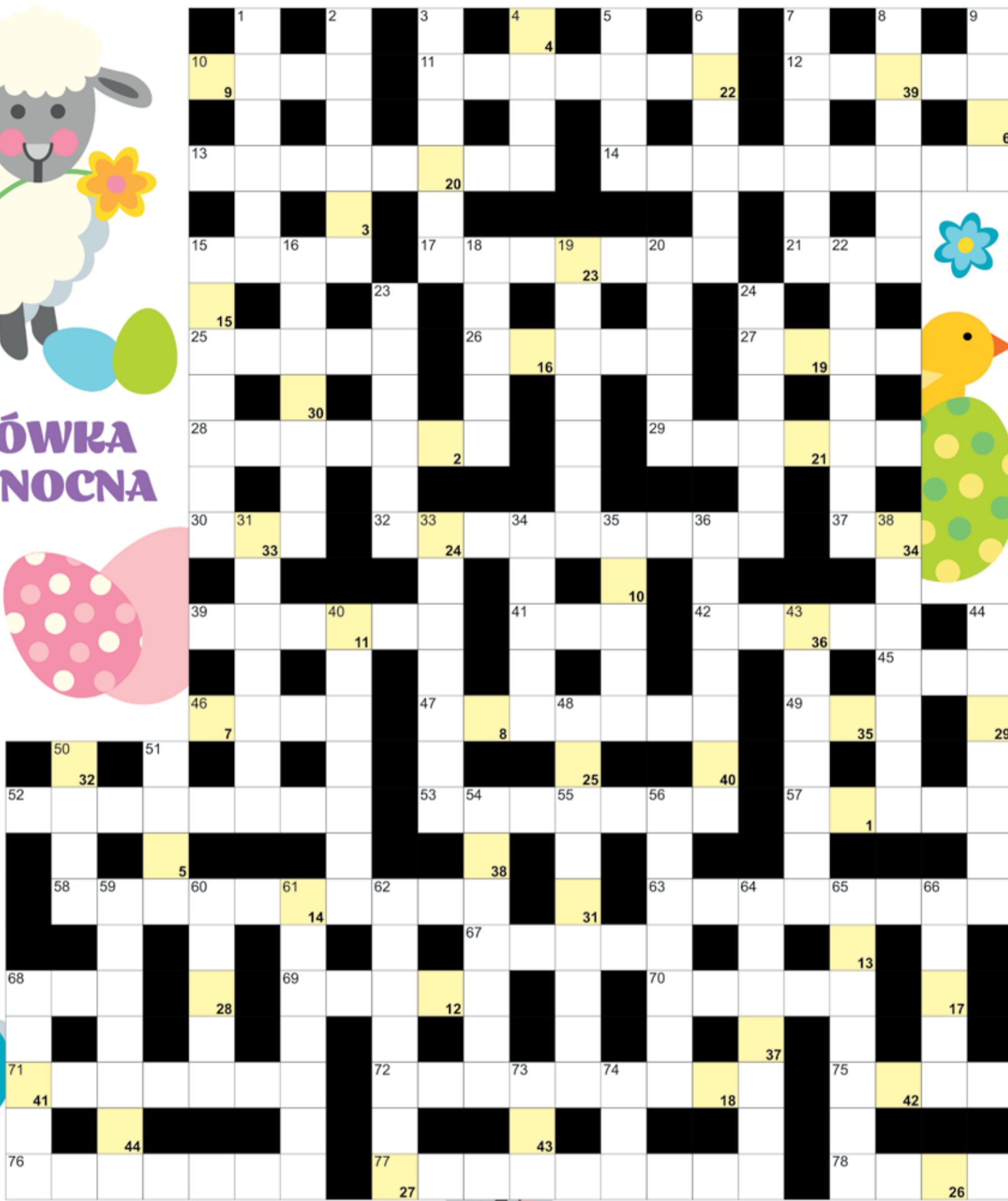
tel. 530-160-661 ul. Warszawska 39
tel. 730-740-899 05-820 Piastów

f /malaakademia.przedszkole

OPIEKĄ OD 7.00 DO 17.00, CZESNE: ŻŁOBEK – 850 PLN, PRZEDSZKOLE – 300 PLN



KRZYŻÓWKA WIELKANOCNA



Litery z pól ponumerowanych od 1 do 44 utworzą rozwiązanie:

1	2	3	4	5	6	7	8	9	10	11	12	13	14	15
16	17	18	19	20	21	22	23	24	25	26	27	28	29	30
31	32	33	34	35	36	37	38	39	40	41	42	43	44	



POZIOMO: 10) posągi na Wyspie Wielkanocnej; 11) samiec dzika; 12) sądził Jezusa; 13) pojemnik transportowy na gruz; 14) święcona w Wielką Sobotę; 15) okres stu lat; 17) olej do namaszczenia przy chrzcie i bierzmowaniu; 21) Hanga ..., miasto na Wyspie Wielkanocnej; 25) drużyna, zespół; 26) znak w muzyce obniżający dźwięki o pół tonu; 27) tradycyjny wielkanocny wypiek; 28) praca, posada; 29) dzień święcenia pokarmów; 30) produkują „Świat według Kiepskich”; 32) damaskinaż inaczej; 37) Armia Krajowa krócej; 39) poniedziałkowy ...-dyngus; 41) alkohol z trzciny cukrowej; 42) do mazania ołówków; 45) Pekka Nikkola, były fiński skoczek; 46) willa Karola Szymanowskiego; 47) piętnasta litera alfabetu greckiego; 49) masa dla szklarza; 52) wielkanocne świece w kościołach; 53) ozdobna chusta na szyi; 57) jon o ładunku ujemnym; 58) oddawanie czci przy Grobie Pańskim; 63) męczennica jadalna inaczej; 67) wyznaczone porcje żywności; 68) siodłany przed jazdą; 69) ptasie w wierszu Tuwima; 70) śmiałość, pewność siebie; 71) wielkanocne ciasto; 72) niania; 75) czterdziestodniowy przed Wielkanocą; 76) komża biskupia; 77) mały samolot pasażerski; 78) niemiecka marka samochodowa.

PIONOWO: 1) stolica Komorów; 2) Wielki przed Wielkanocą; 3) zimowy znak zodiaku; 4) jabłecznik, napój alkoholowy; 5) rządzona przez sołtysa; 6) niemiecka marka kawy; 7) przechadzka po parku; 8) fuksja inaczej; 9) wulkan na Sycylii; 15) drzewo z kotkami; 16) mityczne pola Elizejskie; 18) płacą nimi Rosjanie; 19) największa wyspa archipelagu Tanimbar; 20) wyspa z posągiem Wenus z Milo; 22) duplikat, kserokopia; 23) Wielkanoc w prawosławiu; 24) leń, nierób; 31) łąkowa to brzanka pastewna; 33) tyran, dyktator; 34) w Niemczech przed Euro; 35) pierwiastek Sm; 36) Grandet z powieści Balzaka; 38) suszone w palmie wielkanocnej; 40) Wolszczak i Szapolowska; 43) zdobnicza sztuka wiązania sznurków; 44) malowane wielkanocne jajko; 48) w nim święconka; 50) tronowa lub operacyjna; 51) odpowiada w lesie; 54) ruskie lub leniwe; 56) ze stolicą w Jaunde; 59) jeden ze Skandynawów; 60) biegowy wynalazek Karla Draisa; 61) płynie przez Połtawę; 62) wnęki kół w samochodzie; 64) sadzonka, flanca; 65) tartinka; 66) Verne, pisarz francuski; 68) owad krwiopijca; 73) Umberto, autor „Historii brzydoty”; 74) w nich pszczoły.

OGŁOSZENIA DROBNE

Zamów ogłoszenie DROBNE za DROBNE tel. 786 202 066

SZUKAM PRACY

Opieka 24h/dobę 604400244

DAM PRACĘ

Zatrudnię magazyniera, praca od poniedziałku do piątku plus co druga sobota w godzinach 5-13. Rozstawianie towaru, obsługa klienta, przyjęcie towaru, mycie pojemników, wymagane prawo jazdy KAT B. Praca w warunkach chłodniczych. Wynagrodzenie 3000 zł na rękę. Piaseczno ul. Techniczna 2 hala J. Kontakt 570-598-915

Firma poszukuje osoby do sprzątnięcia hali produkcyjnej i magazynowej. Praca w systemie zmianowym po 12 godz., pełny etat, umowa o pracę. Praca w Solcu k. Szymanowa, dojazd z Warki, Góry Kalwarii i Wilanowa zapewniony. Zadzwoń na nr 501 631 374

Firma poszukuje osoby do sprzątnięcia biura w godz. 14-22. Pełny etat, umowa o pracę. Praca w Solcu k. Szymanowa. Zadzwoń na nr 501 631 374

Pana do prac ogrodniczych z doświadczeniem. Możliwość zakwaterowania, t. 733909030

USŁUGI

Sprzedaż i montaż okien i drzwi wew. i zew. Rolety zew., wew. żaluzje, plisy, moskitiery. Parapety wew. i zew. 22 717 71 00, 601 623 480, 603 310 223

AUTOMATYKA, napędy do bram - przesuwanych, garażowych, dwuskrzydłowych. Sprzedaż, montaż i serwis, tel. 790 331 339

Ocieplenie poddasza, piana pur, izolacja poddasza, natrysk pianki, Tel. 604 489 255 www.purterm.pl

Studnie głębinowe/ wiercenie studni
Tel. 724 246 881

BEZPŁYLOWE CYKLINOWANIE, REMONTY
od A do Z. TADEUSZ BIAŁOGRODZKI
Tel. 502 093 588, 22 756 57 63

Schody renowacje prace stolarskie
malowanie schodypodłogi.com.pl
503 344 567, 501 201 194

Docieplenie budynków, solidne doświadczone ekipy tel. 602-482-572

Ogrodzenia panelowe, siatka, betonowe Tel. 888 072 689

Ogrodzenia, panele ogrodzeniowe, siatka + montaż producent tel. 503 572 046

Koszenie, niwelacja terenu, wycinka drzew wraz z wywozem tel. 505 591 721

USŁUGI KOMINIARSKIE PEŁNY ZAKRES
TEL. 781 495 997

Złota rączka Tel. 609 009 213

Hydraulika, gaz, domki, mieszkania
Tel. 602 651 211

Docieplenie poddaszy pianą, wylewki
tel. 607 378 288

ALARMY, KAMERY, DOMOFONY
600 421 203

GLAZURA, GRES, REMONTY 601 219 482

Docieplenie Budynków 795 96 96 96

Wywozimy graty z chaty tel. 505 591 721

Tynki gipsowe i tradycyjne 604415352

Kominiarz tel. 500 214 632

Przeprowadzki Tel. 502 622 916

Meble na wymiar, kuchnie, 608027564

Przeprowadzki tel. 505 591 721

Elektryk tel. 666 890 886

Naprawa, serwis okien i drzwi, naprawa i wymiana okuć, wymiana szyb i uszczelek, tel. 22 717 71 00, 603 310 223, 601 623 480

Hydraulika, gaz, domki, mieszkania
Tel. 602 651 211

STUDNIE GŁĘBINOWE TEL 504-01-02-01

Anteny TV, TV SAT. Konfiguracja i naprawa sprzętu RTV. Zadzwoń 501 700 315

Dachy - krycie, remonty,
tel. 511 928 895

Brukarstwo, tel. 501 683 631

Remonty, budowlane, ogrodzenia,
tel. 513 137 581

Ocieplenie budynków, tel. 507 768 230

Naprawa pralek, tel. 602 322 951

Malowanie, hydraulika, remonty,
tel. 501 050 907

Dachy, pokrycia, naprawy,
tel. 502 473 605

Dachy papą termozgrzewalną, obróbki,
tel. 502 473 605

Docieplenie budynków, szybko, tanio,
solidnie, tel. 502 053 214

Dekarskie, naprawa dachów, montaż dachów, rynny, obróbki blacharskie, papa termozgrzewalna, tel. 798 518 276

Cyklinowanie, tel. 510 128 912

Remonty, malowanie, tel. 510 128 912

KUPIĘ

Kupię działki, grunty rolne, itp. Prażmów i okolice tel. 601065056

Uwaga ważne Młode małżeństwo kupi mieszkanie do remontu za gotówkę w Grodzisku Maz. lub okolicach. tel.669 924 940

Kupię kasety magnetofonowe i czarne płyty muzyczne Tel. 501 781 933

Spółkę z o.o. - każda opcja 720 90 80 80

Przyjmę, kupię rodziny pszczele, tel lub sms 512807683

Kupię CIĄGNIKI rolnicze. Stare MOTOCYKLE I SAMOCHODY wsk, mz, simson FIAT 125P itp Tel 721-029-688

Antyczne meble, obrazy, srebra, platery, odznaczenia, szable, książki, pocztówki, 504 017 418

SPRZEDAM

Sosna opałowa, tel. 791 394 791

AUTO-MOTO KUPIĘ

Skup Aut, wszystkie marki. Gotówka od ręki. tel. 510 210 692

Skup aut za gotówkę szybki dojazd i wycena tel. 533 525 533

Skup aut na kasację 508206738

Skup aut tel. 515 018 430

Skup aut tel. 793 304 091

Skup aut tel 792118666

NIERUCHOMOŚCI KUPIĘ

Kupię działkę w okolicach Piaseczna (do 15km) ok 1000m2, tel lub sms 512807683

Kupię las, okolice Prażmowa, tel. 602 770 361

NIERUCHOMOŚCI SPRZEDAM

Sprzedam tanio piękne działki rekreacyjne 604 624 875

Działki rekreacyjno-budowlane, Prażmów, tel. 602 770 361

NIERUCHOMOŚCI WYNAJEM

PESEL, Meld, Umowa - 720 90 80 80

1-os 480 Para 300/0s + Licz 577886988

NAUKA

Matematyka, 664 438 144

ZDROWIE

Psychoterapia, konsultacje - 660 565 007, www.psychoterapiagorakalwaria.pl

PROTEZY ZĘBOWE NAPRAWA
TEL. 502 031 221

Dom Opieki „Róża” 604424729

PRODUCENT ZDROWEJ ŻYWNOŚCI BEZ KONSERWANTÓW PRAŻMÓW
722202966 | BIALYDWOREKPRAZMOW.PL

RÓŻNE

Kupię stary motor lub części do starych motocykli. Po co ma to dalej zagracać miejsce w komórce i niebezpiecznie obciążać stych. Zadzwoń, dobrze zapłacę i odbiorę stare graty. Tel 578 895 990

MATRYMONIALNE

Szukam partnerki 50+ Tel. 793 198 725

Partner/ Partnerka na obecne trudne czasy. Biuro Carina. Tel-42 687 08 10

Emerytka, zabezpieczona finansowo pozna kulturalnego Pana od 70 do 73 lat. tel. 42/6870810

FINANSE

Kredyty tel. 513 654 277

Firma produkcyjna z okolicy Tarczyna, zatrudni pracowników produkcji. Bardzo dobre warunki zatrudnienia. Kontakt: tel. 22/ 727 92 01 lub 22/ 727 82 19

Zatrudnimy do pracy
Sękocin Nowy i Stara Iwiczna
Umowa o pracę
PUH Darjar s.c.
783 546 023

KUPIĘ MIESZKANIE!
MOŻE BYĆ ZADŁUŻONE
LUB DO REMONTU
TEL. 503 338 084

ASTERIA
Kancelaria Odszkodowawcza


ODSZKODOWANIA Z TYTUŁU:

- błędów medycznych
- wypadków śmiertelnych
- wypadków w miejscach publicznych
- zdarzeń komunikacyjnych

www.asteria-odszkodowania.pl
tel. 792 415 005, e-mail: biuro@asteria-odszkodowania.pl

REKLAMA, OGŁOSZENIE
786 202 606

PRZYDATNE TELEFONY 

• CZYSZCZENIE DZIAŁEK
• USUWANIE DRZEW I ZAROŚLI
• PRZYGOTOWANIE TERENU POD INWESTYCJE
• USŁUGI ROLNE
KONTAKT: 502 20 55 20
www.czyszczeniedzialek.pl  **Czyszczenie Działek**

Kupię mieszkanie w tej okolicy.
Może być do remontu lub zadłużone.
Zakup za gotówkę.
Tel. 518 775 360, Marcin

ZAMÓW OGŁOSZENIE DROBNE PRZEZ INTERNET
Zobacz jakie to proste!

Wejdź na stronę: przeглядregionalny.pl

kliknij zakładkę **ZAMÓW DROBNE**, wypełnij formularz...
I GOTOWE!!!

Zawsze też możesz do Nas zadzwonić – 786 202 066



OBWIESZCZENIE STAROSTY PRUSZKOWSKIEGO o wydaniu decyzji o zezwoleniu na realizację inwestycji drogowej

Zgodnie z art. 11f ust. 3 ustawy z dnia 10 kwietnia 2003 r. o szczególnych zasadach przygotowania i realizacji inwestycji w zakresie dróg publicznych (Dz. U. z 2020 r. poz. 1363) zawiadamiam, że dnia 18.03.2021 r. została wydana decyzja nr 7/2021 o zezwoleniu na realizację inwestycji drogowej obejmującej budowę drogi publicznej gminnej, łączącej Al. Powstańców Warszawy z ulicą Al. Topolową wraz z infrastrukturą towarzyszącą na działkach nr ew.: 628/13, 627, 436, 439/1, 628/1, 624, 623 obręb 0013 w miejscowości Reguły w gminie Michałowice.

Nieruchomości przeznaczone pod pas drogi gminnej:
obręb 0013, miejscowość Reguły, gmina Michałowice: działki nr ew.: 628/13, 627, 436, 439/1.

Nieruchomości lub ich części, z których korzystanie będzie ograniczone w związku z planowaną inwestycją drogową:
obręb 0013, miejscowość Reguły, gmina Michałowice: działki nr ew.: 628/1, 624, 623.

Jednocześnie informuję o możliwości zapoznania się z aktami sprawy w godzinach pracy urzędu po wcześniejszym umówieniu telefonicznym: poniedziałek 8:00-18:00, wtorek i czwartek 8:00-16:00, piątek 8:00-14:00 (środa – dzień uzgodnień międzywydziałowych), w Wydziale Architektury Starostwa Powiatowego w Pruszkowie; ul. Drzymały 30, 05-800 Pruszków, sala WOM, parter, tel.: 22 738-14-77.

Zarząd Powiatu Pruszkowskiego uprzejmie informuje, że na urzędowej tablicy ogłoszeń oraz na stronie internetowej Starostwa Powiatowego w Pruszkowie został wywieszony wykaz nieruchomości Powiatu Pruszkowskiego przeznaczonych do sprzedaży.

Z Y C Z E N I A

Zdrowych Świąt Wielkanocnych



RADIO BOGORIA
94,5 FM

MICHAŁOWICE

WPADEŁ PRZEZ MASECZKĘ

Dzielnicy zatrzymali 59-latkę poszukiwanego w celu doprowadzenia do aresztu śledczego. Mężczyzna wpadł, bo... nie miał maseczki.

Michałowiccy funkcjonariusze zwrócili uwagę na mężczyznę, ponieważ ten nie zastosował się do obowiązku zasłaniania ust i nosa. W świetle obowiązującego prawa brak maseczki grozi mandatem, dzielnicy zdecydowali się więc na interwencję. – Po sprawdzeniu 59-latka w policyjnych systemach okazało się, że jest on poszukiwany. Sąd Rejonowy w Tarnobrzegu wydał nakaz doprowadzenia mężczyzny do aresztu śledczego. Mundurowi zatrzymali mężczyznę i przewieźli do jednostki penitencjarnej, gdzie zgodnie z dyspozycją sądu spędzi najbliższe sześć miesięcy, odbywając karę pozbawienia wolności – informuje rzeczniczka Komendy Powiatowej Policji w Pruszkowie kom. Karolina Kańka.

Daj się spisać

KRAJ

1 kwietnia w całej Polsce rusza Narodowy Spis Powszechny. Jak się spisać, jakie dane musimy podać i co nam grozi, jeśli tego nie zrobimy?

Czym jest spis powszechny? Zgodnie z encyklopedyczną definicją, jest to „podstawowe badanie i źródło danych z zakresu statystyki ludności, które ma na celu zebranie informacji o jej stanie i strukturze wg ustalonych cech demograficznych i społeczno-zawodowych, w oznaczonym momencie, na określonym terytorium”. Mówiąc prościej: to badanie pozwalające policzyć ludność kraju i określić jej przekrój pod względem płci, wieku, statusu czy jakości życia. Prowadzenie tego typu statystyk jest wymagane przez organizacje międzynarodowe, jak ONZ czy Unia Europejska. Spis pozwala bowiem określić m.in. liczbę mieszkańców danego kraju, a od tego uzależnione są dotacje unijne czy liczba miejsc przyznanych państwu w Parlamencie Europejskim. Dodatkowo pozyskane drogą spisu dane pozwalają Głównemu Urzędowi Statystycznemu na sporządzenie operatu wykorzystywanego później do przeprowadzenia badań statystycznych. W pewnym sensie bowiem pokazują obraz „przeciętne Polaka”.



Jeśli nie możemy dokonać spisu samodzielnie, skontaktuj się z nami rachmistrz

Głównym narzędziem do przeprowadzenia badania jest Internet. Respondenci na własnych komputerach, telefonach czy tabletach uzupełniają wymagane dane w interaktywnej aplikacji, dostępnej na stronie internetowej GUS. Jeśli nie możemy spisać się samodzielnie, skontaktuj się z nami rachmistrz, który telefonicznie lub osobiście przeprowadzi z nami wywiad. Na liście pytań, które nas czekają, znajdziemy m.in. te o nasz stan cywilny, adres zamieszkania, liczbę domowników, status zatrudnienia, wykształcenie czy narodowość.

Natura spisu, w którym musimy odpowiedzieć na wiele wrażliwych pytań sprawia, że niechętnie realizujemy ten

obowiązek. Warto jednak pamiętać, że odmówienie odpowiedzi na pytania może skutkować grzywną w wysokości nawet 5000 zł. Pamiętajmy również, aby wypełniać kwestionariusz zgodnie z prawdą. O ile bowiem odmowa udziału w spisie jest traktowana jako wykroczenie, tak podanie fałszywych informacji jest już przestępstwem zagrożonym nawet karą więzienia.

Pierwotnie spis miał trwać 3 miesiące, od 1 kwietnia do 30 czerwca. Ostatecznie jednak, z uwagi na trwającą pandemię, znowelizowano zapisy ustawy, wydłużając termin do końca września.

Karolina Hofman

R E K L A M A

O G Ł O S Z E N I E

Normobaria

Doktora Jana Pokrywki

Normobaria tlenowa to naturalna, bezpieczna i skuteczna terapia polegająca na dostarczeniu do organizmu bardzo dużej ilości tlenu i wodoru.

ODKRYJ TAJEMNICĘ DŁUGOWIECZNOŚCI



Komora normobaryczna w Otrębusach może pomieścić jednorazowo 10 osób w cyklu 2-godzinny.

Przebywanie w komorze normobarycznej wpływa na:

- zwielokrotnienie poziomu komórek macierzystych
- zwiększony dostęp tlenu do komórek
- stymulację układu immunologicznego
- zahamowanie rozmnażania się bakterii beztlenowych
- zwiększoną wydolność fizyczną, psychiczną, koncentrację i zapamiętywanie
- poprawę przepływu i dostarczania składników odżywczych do tkanek
- szybszy rozwój nowych naczyń krwionośnych
- spokojniejszy i głębszy sen
- lepsze gojenie ran, poprawę wzroku
- regenerację po przebytych chorobach, w tym po COVID

KOMORA NORMOBARYCZNA JEST CZYNNA CODZIENNIE oprócz niedziel i świąt
GODZINY SEANSÓW: 8.00-10.00; 11.00-13.00; 14.00-16.00; 17.00-19.00; 20.00-22.00

OTRĘBUSY, ul. Wiejska 2 (wejście od ul. Projektowanej)
tel. 667 234 523, e-mail: normobaria@o2.pl
www.normobaria.info.pl



GWARANTOWANE
16 000 zł*
miesięcznie przychodu
przez rok

Poprowadź swój sklep w Grodzisku Mazowieckim i Pruszkowie

sklep wyposażony „pod klucz”

niski wkład własny

5000zł

tel. 510 833 303 www.franczyza.zabka.pl

*Oferta ważna do 28.02.2022 r. i uzależniona od spełnienia określonych warunków. Więcej na www.franczyza.zabka.pl