

24 CZERWCA 2020

Przeгляд REGIONALNY 87 (3) 2020



BEZPŁATNY TYGODNIK POWIATÓW GRODZISKIEGO I PRUSZKOWSKIEGO

ISSN 2545-3440

GRODZISK MAZOWIECKI ||| BARANÓW ||| JAKTORÓW ||| PODKOWA LEŚNA ||| MILANÓWEK ||| ŻABIA WOLA

P R U S Z K Ó W ||| P I A S T Ó W ||| B R W I N Ó W ||| M I C H A Ł O W I C E ||| N A D A R Z Y N ||| R A S Z Y N



||| Piastów - Nowe stawki za odpady s. 2



||| Pruszków - Tężnia w budowie s. 4



||| Powiat pruszkowski - Milion na rozbudowę drogi s. 4



||| Kraj - Nad wodą najważniejszy jest rozsądek s. 5



||| Pruszków - Czas na kajaki s. 6



dokończenie na str. 3

Umowę w sprawie wprowadzenia nowej oferty przewozowej podpisali (patrząc od prawej): Tomasz Tretter (członek zarządu WKD), Małgorzata Pachecka (wójt gminy Michałowice) oraz Michał Panfil (prezes zarządu WKD) w obecności Jolanty Dalek (członek zarządu WKD)

Będą tańsze bilety

||| MICHAŁOWICE

Od początku lipca będzie dostępny Bilet Michałowiczana. To nowa oferta Warszawskiej Kolei Dojazdowej dla mieszkańców gminy, a w niej niższe ceny biletów.

Dzięki umowie podpisanej 17 czerwca przez gminę Michałowice z WKD, przejazdy na linii Nowa Wieś Warszawska - Warszawa Salomea będą zdecydowanie tańsze. Zyskają między innymi mieszkańcy Michałowic, Reguły, Opaczy, Komorowa i Nowej Wsi. - Wspólnie z WKD wypracowaliśmy bardzo korzystne rozwiązanie dla naszych mieszkańców.

Rzeka czy rów?

||| PODKOWA LEŚNA

Jak poinformował burmistrz Podkowy Artur Tusiński, stowarzyszenie Dendropolis chce przekwalifikować rów zasilający staw w parku miejskim na rzekę. Taka decyzja wiązałaby się z wywłaszczeniami.

Wiele wskazuje na to, że przed nami kolejna odłona przepychanek wokół podkowieńskiego stawu. Tusiński poinformował niedawno, że skupiona w Dendropolis grupa aktywi-



Tak miałyby wyglądać staw po rewitalizacji. O ile władzom miasta uda się doprowadzić sprawę do finału

stów złożyła wniosek do prezesa Wód Polskich. W piśmie proponuje zmianę kwalifikacji rowu Rs-11 na rzekę. Zmiana objęłaby również parkowy akwen. Zgodnie z obowiązującym w Polsce prawem, właścicielem tzw. śródlądowych wód płynących jest Skarb Państwa. To

oznacza, że gdyby Wody Polskie przychyliły się do wniosku, władze Podkowy Leśnej utraciłyby moce decyzyjne co do przyszłości zbiornika. Co za tym idzie, niemożliwa byłaby dalsza rewitalizacja stawu.

dokończenie na str. 2

WYPOŻYCZ PRZYCZEPĘ I ZABIERZ WSZYSTKO

▶ WYPOŻYCZAMY
▶ SPRZEDAJEMY
▶ SERWISUJEMY



KAŻDĄ PRZYCZEPĘ
www.kam-przyczepki.pl

886 707 007

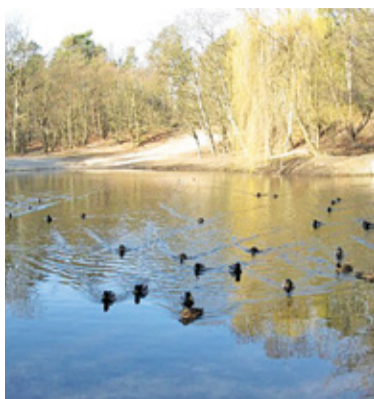
BOXY ▶ BAGAŻNIKI ▶ AKCESORIA
▶ WYNAJEM ▶ SPRZEDAŻ

UL. SŁONECZNA 173A, LESZNOWOLA



Gatta
RAJSTOPY
POŃCZOCHY
BIELIZNA DAMSKA
BIELIZNA MĘSKA
Butik **Gatta** nr 151
w Centrum Mody
CM
ELEGANCJA
CENTRUM MODY
AL. KROŚNICKI 11, MIASTKO

Rzeka czy rów? dokończenie ze str. 1



FOT. ARTUR TUSIŃSKI
Tak wyglądał staw przed rozpoczęciem rewitalizacji

Burmistrz Podkowy zwraca jednak uwagę, że taka decyzja niesłaby ze sobą również inne konsekwencje. – Przekwalifikowanie rowu na rzekę wiąże się z podziałem działek, zabranieniem części gruntu przez Skarb Państwa, ingerencją w układ architektoniczny miasta, który jest wpisany do rejestru zabytków, a w ekstremalnych przypadkach z koniecznością przesuwania ogrodzenia, wywłaszczeniami i nie tylko – pisze Tusiniński na swojej stronie internetowej. Wskazuje również, że rów przebiega

przez 19 prywatnych działek na terenie miasta, a w przypadku 8 z nich występuje konflikt z zabudową. W obszarze potencjalnej rzeki znajduje się również ok. 120 zabudowanych działek w Owczarni i Żółwinie.

W najbliższy czwartek (25 czerwca) o godz. 19.00 w sali kinowej MOK przy ul. Świerkowej 1 odbędzie się spotkanie informacyjne dla mieszkańców zainteresowanych tematem. Weźmie w nim udział również ekspert z zakresu prawa wodnego, który przybliży problematykę sprawy i odpowie na pytania.

Staw w parku miejskim jest jednym z przedmiotów sporu pomiędzy aktywistami z Dendropolis i władzami miasta. Niedawno stowarzyszenie zdołało doprowadzić do rezygnacji z przebudowy Alei Lipowej. Wcześniej zarzucało włodarzom samowolę budowlaną w parku. Miasto odpowiedziało pozwem sądowym o naruszenie dobrego imienia i rozpowszechnianie nieprawdziwych informacji. Sąd nie wyznaczył jeszcze terminu rozprawy.

Karolina Hofman

ARTYKUŁ SPONSOROWANY



Żółta rewolucja – czy Wam się chce?

Cześć, masz chwilę? Też Ci się nie chce? Też uważasz, że w sumie to nic od Ciebie nie zależy? Też uważasz, że Twoimi potrzebami – potrzebami normalnego człowieka – tak naprawdę to nigdy nikt się nie interesował?

Jeśli choć jedna Twoja odpowiedź jest twierdząca – witaj w klubie! To dokładnie nasze przemyślenia, nasze doświadczenia, nasze myśli i słowa – jeszcze sprzed kilku tygodni czy miesięcy – dopóki nie pojawił się gość, który pokazał (a nie rozkaża!), że o tak wielu tematach można myśleć inaczej!

Myśleliśmy, że jesteśmy sami, że każda i każdy z nas jest otoczony morzem ludzi, którzy wiedzą, żeby nie powiedzieć wierzą, że „tylko wybór tego czy tamtego” przywróci powszechną szczęśliwość – w kraju, w mieście, w domu – może jeszcze kran naprawi? Aż zobaczyliśmy, aż energia i zaangażowanie jednego człowieka pokazały, że nas, „normalistów” jest więcej!

Być może nawet nie wyobrażasz sobie teraz, jak nam się chce – spotykać z ludźmi, rozmawiać, współpracować, pomagać sobie i swoim lokalnym społecznościom. Wiesz dlaczego? Bo w końcu jesteśmy wspólnotą, bo łączy nas „za” a nie „przeciw”, bo pomimo rzeczy, które nas dzielą, zdecydowanie więcej nas łączy.

Hej, może z Tobą też? Żółty to kolor nadziei!

Nowe stawki za odpady

PIASTÓW

Od 1 lipca w Piastowie będą obowiązywać nowe stawki za odbiór odpadów.

W zabudowie jednorodzinnej opłata wyniesie 35 zł za osobę, zaś w wielorodzinnej jej wysokość uzależniona będzie od zużycia wody.

Dla samorządów gospodarka odpadami to prawdziwe wyzwanie. Zmieniające się przepisy nie ułatwiają pracy urzędnikom, a do tego kwoty dyktowane przez firmy w przetargach przyprawiają o zawrót głowy. Niedawno informowaliśmy, że od 1 czerwca wzrosła stawka za odpady komunalne w Pruszkowie. Obecnie wynosi 35 zł. Zmiany dotkną również mieszkańców Piastowa. Na czerwcowej sesji radni podjęli uchwały, które dostosowują system gospodarki odpadami do znowelizowanych przepisów ustawy o utrzymaniu czystości i porządku w gminach.

Od 1 lipca mieszkańcy Piastowa w zabudowie jednorodzinnej będą płacić 35 zł za osobę za odbiór odpadów. Z kolei w przypadku budownictwa wielorodzinnego sytuacja wygląda inaczej. Opłata będzie pobierana od ilości zużytej wody. Za metr sześcienny mieszkaniec zapłaci 10 zł. Przyjmuje się, że miesięcznie na osobę przypada 3,5 m³, a więc wychodzi 35 zł. Warto wspomnieć o możliwych ulgach. Rodziny wielodzienne posiadające Kartę Dużej Rodziny mogą liczyć na zniżkę w wysokości 5 zł od osoby w zabudowie jednorodzinnej oraz 1,40 zł od m³ w wielorodzinnej. Przewidziano również ulgi dla kompostujących odpady zielone. W tym przypadku opłata będzie niższa o 1 zł od osoby. Opłaty za okres lipiec-



FOT. URZĄD MIEJSKI W PIASTOWIE
Karta Dużej Rodziny daje zniżkę w opłatach za śmieci

-sierpień należy wnosić do 15 sierpnia. Warto wspomnieć, że po ubiegłorocznej podwyżce za segregowane płacono 25 zł, a zmieszane 44 zł.

Wprowadzone zostały zmiany w regulaminie utrzymania czystości i porządku w mieście. Dotyczą m.in. ograniczenia worków do segregacji koloru brązowego – 5 sztuk. Raz w miesiącu z

łożona i niestabilna sytuacja na rynku odbiorców odpadów, zwiększone są koszty składowania i przetwarzania odpadów na Regionalnych Instalacjach Przetwarzania Odpadów Komunalnych. Bardzo mała liczba instalacji do zagospodarowania odpadów w naszym regionie (spalarni, składowisk odpadów i kompostowni) prowadzi do monopolizacji na rynku i drastycznego wzrostu cen za zagospodarowanie odpadów – wyjaśnia Urząd Miejski Piastów.

Dodatkowym problemem jest fakt, że nie wszyscy składają deklaracje śmieciowe. Jeśli w zabudowie wielorodzinnej mieszka więcej osób, niż zostało przedstawione w formularzu, trudno to udowodnić. Trzeba było więc wprowadzić nową metodę. – Zdecydowanie bardziej wiarygodna będzie weryfikacja w oparciu o dane z odczytów wodomierzy ewidencjonowanych przez dostawcę wody – Miejskie Przedsiębiorstwo Wodociągów i Kanalizacji w Warszawie – podkreśla urząd.

Artur Szpuda

Dodatkowym problemem jest fakt, że nie wszyscy składają deklaracje śmieciowe

nieruchomości jednorodzinnych będą odbierane szkło i papier. Świąteczne choinki będą odbierane raz w styczniu i raz w lutym.

Należy zauważyć, że gospodarka odpadami powinna działać na zasadzie samofinansowania. W związku z tym cały ciężar spoczywa na barkach mieszkańców. – Źródłem podwyżek cen jest

REGION

GŁOSUJ I POMÓŻ GMINIE

Stowarzyszenie Metropolia Warszawa przyzna nagrodę pieniężną gminie z najwyższą frekwencją w wyborach. Rusza akcja „Głosujesz? Zyskujesz!”. Nagrodę w wysokości 50 tys. zł otrzyma ta gmina będąca członkiem Stowarzyszenia Metropolia Warszawa, która odnotuje najwyższą frekwencję w wyborach prezydenckich. Środki pochodzą ze składek członkowskich stowarzyszenia, które chce w ten sposób zmobilizować wyborców.

– W przypadku zarządzenia drugiej tury wyborów, wsparcie finansowe zostanie przekazane gminie, w której średnia frekwencja z obywateli będzie najwyższa – czytamy w uchwale zarządu SMW z 22 czerwca br.

– Wybory prezydenckie w Polsce tradycyjnie cieszą się w Polsce wysoką frekwencją. Przed pięcioma laty w pierwszej turze było to 48,96%. a w drugiej – 55,3%. Rekordowy pod tym względem był rok 1995, kiedy to w obu turach frekwencja wyraźnie przekroczyła 60%. Mamy nadzieję, że w najbliższą niedzielę uda nam się przynajmniej zbliżyć do tego wyniku, a w wariantcie optymistycznym – pobić go – mówi wiceprezes stowarzyszenia, burmistrz Piaseczna Daniel Putkiewicz.

Akcja SMW promowana jest w mediach społecznościowych pod hasłem „Głosujesz? Zyskujesz!”. – Chcielibyśmy, aby obywatele w namacalny sposób poczuli, że ich głos ma znaczenie. To właśnie suma tych pojedynczych głosów wskaże prezydenta na niełatwy czas, w którym przyjdzie się nam wszystkim mierzyć zarówno z dalszym ciągiem epidemii koronawirusa, jak i z kryzysem gospodarczym – podkreśla skarbnik stowarzyszenia, burmistrz Wołomina Elżbieta Radwan.

Stowarzyszenie zrzesza 32 gminy położone w tzw. Obszarze Metropolitalnym Warszawy: Błonie, Cegłów, Dębe Wielkie, Góra Kalwaria, Grodzisk Mazowiecki, Halinów, Izabelin, Jadów, Józefów, Karczew, Legionowo, Lesznowola, Łomianki, Marki, m. st. Warszawa, Michałowice, Milanówek, Mińsk Mazowiecki, Mrozy, Nadarzyn, Nieporęt, Osieck, Piaseczno, Piastów, Podkowa Leśna, Radzymin, Stare Babice, Tłuszcz, Wiąźnowna, Wieliszew, Wołomin i Żabia Wola.



FOT. STOWARZYSZENIE METROPOLIA WARSZAWA

Mszczonowska zamknięta

ŻABIA WOLA

Ruszyła przebudowa drogi powiatowej biegnącej przez Ciepłe i Kaleń. Powiatowy Zarząd Dróg wyłączył ulicę z ruchu i wyznaczył objazdy.

Remont ulicy Mszczonowskiej to element dwuetapowego zadania zaplanowanego przez grodziskie starostwo na ten rok. W ramach inwestycji przebudowywane są odcinki dróg



Utrudnienia mają potrwać 3 tygodnie, a ruch na ul. Mszczonowskiej ma zostać przywrócony 10 lipca

powiatowych nr 1519 (Kaleń – Żelechów) oraz nr 1521 (Żabia Wola – Piotrkowice). Pierwsza część, obejmująca prace w Kaleni Towarzystwie, została zrealizowana w kwietniu. Teraz wykonawca rozpoczął roboty związane z drugim etapem. Specyfikacja zamówienia obejmuje wzmocnienie podłoża metodą głębokiego recyklingu, wyrównanie miejscowych niedoborów, sfrezowanie istniejącej nawierzchni, ułożenie warstwy wiążącej z betonu asfaltowego oraz warstwy ścieralnej z

mieszkanki grysowo-mastyksowej, a także wzmocnienie poboczy i zjazdów kruszywem. Dodatkowo jezdnia ma zostać poszerzona na łuku. Prace realizuje firma MARBUDEX ze Skierniewic, która złożyła najatrakcyjniejszą ofertę w przeprowadzonym w styczniu przetargu. Wartość zamówienia wyniosła 1 229 998,77 zł brutto.

Na czas przebudowy Powiatowy Zarząd Dróg wyznaczył objazdy ulicami Główną, Makową i Skulską

Na czas przebudowy Powiatowy Zarząd Dróg wyznaczył objazdy ulicami Główną, Makową i Skulską. Wprowadzono także zmiany w kursowaniu komunikacji autobusowej. Chwilowo zawieszono przystanki Kaleń Wspólnota i Ciepłe. Powstały przystanki zastępcze dla linii G i S: Kaleń Wspólna przy skrzyżowaniu ulic Makowej i Wspólnej, Ciepłe przy ul. Skulskiej w obrębie skrzyżowania z ul. Cichej Wody oraz Kaleń Magnolia – przy skrzyżowaniu ul. Makowej z ul. Wspólną. Dodatkowo utworzono przystanek Grzmiąca. Rozkład jazdy nie ulega zmianie, zaś dla przystanku Grzmiąca obowiązuje dotychczasowy rozkład dla zawieszonych przystanku Ciepłe.

Utrudnienia mają potrwać trzy tygodnie, a ruch na ul. Mszczonowskiej ma zostać przywrócony 10 lipca.

Karolina Hofman

Będą tańsze bilety

dokończenie ze str. 1

W ramach kwot, które obecnie przeznaczamy na ten cel, dostaliśmy najlepszą ofertę – przekonuje Małgorzata Pachecka, wójt gminy Michałowice. – Bardzo mnie to cieszy, bo o potrzebie wprowadzenia takich biletów słyszałam od mieszkańców na długo przed objęciem stanowiska wójta. Zależało im na łatwym i tanim poruszaniu się kolejką w granicach gminy, jak również na tańszym dojeździe do pracy poza jej granicami. Negocjacje z WKD gmina podjęła właśnie z inicjatywy mieszkańców.



Małgorzata Pachecka oraz Michał Panfil

Tańsze jednorazowe i okresowe

Bilety w ramach nowej oferty będą można kupić w dwóch wariantach czasowych: 12 i 19-minutowych. Bilet normalny będzie kosztował 2,50 zł (12 min.) lub 3 zł (19 min.). Obecnie za bilet 19-minutowy trzeba zapłacić 4,10 zł. Bilety ulgowe dla seniora, ucznia i studenta będzie można kupić już od 1,50 zł. Bilet Michałowiczana będzie więc tańszy od najtańszego biletu 20-minutowego oferowanego przez ZTM w warszawskiej strefie 1 i 2.

Zyskają również mieszkańcy regularnie korzystający z kolejki, którzy kupują zazwyczaj bilety miesięczne lub kwartalne. Bilet miesięczny według taryfy normalnej będzie dla nich tańszy o 40 zł, a bilet kwartalny według taryfy normalnej o 90 zł.

Od 1 lipca bilety w ramach nowej oferty będą dostępne w kasach WKD. Docelowo zaś będzie można kupić je w nowych biletomatach i za pomocą aplikacji funkcjonujących w WKD.

Tylko z kartą

Do skorzystania ze zniżek z nowej oferty będzie potrzebne posiadanie Karty Mieszkańca Gminy Michałowice. Taka karta przysługuje każdemu miesz-

kańcowi gminy oraz jego dzieciom, pod warunkiem, że rozlicza PIT w miejscu zamieszkania.

Powiązanie Biletu Michałowiczana z Kartą Mieszkańca ma ograniczyć gminne dopłaty tylko do finansowania przejazdów jej mieszkańców.

Gmina zakłada również, że nowa oferta może zachęcić niektórych mieszkańców do rozliczania podatków w Michałowicach, co w efekcie pozytywnie wpłynie na gminny budżet.

Małgorzata Pachecka przekonuje, że najważniejsze w tej sprawie jest dobro mieszkańców.

– Liczę na to, że dzięki tej umowie część z nich będzie mogła zrezygnować z dojazdów samochodem, często bardzo dokuczliwych. Mam nadzieję, że tańsza możliwość poruszania się po gminie pozwoli wreszcie wielu osobom skorzystać z naszej bogatej oferty imprez oraz wydarzeń kulturalnych i sportowych – dodaje wójt.

Kolej zyska pasażerów

Podczas podpisywania umowy prezes zarządu WKD Michał Panfil przekonywał, że firma dąży do wzrostu konkurencyjności kolei względem transportu indywidualnego, bo chce zachęcić jak

najwięcej mieszkańców gminy Michałowice do odbywania podróży pociągami WKD.

– Szczególnie zależy nam na tym, aby mieszkańcy gminy mieli zapewniony dogodny, jednakowy dostęp do usług transportu zbiorowego bez względu na miejsce, w którym chcieliby rozpocząć podróż, czy byłaby to Opacz, Reguły czy Nowa Wieś Warszawska. W każdym przypadku tego rodzaju podróż odbywać się będzie na relacji wewnątrzgminnej – wyjaśnił prezes Panfil.

W podobnym duchu wypowiadał się również Tomasz Tretter, członek zarządu WKD. – Zawarta umowa wpisuje się w całokształt działań podejmowanych zarówno przez przewoźnika, jak i lokalne władze samorządowe, na rzecz rozwoju transportu zbiorowego na terenie aglomeracji warszawskiej. Od kilku lat podobne porozumienia, dedykowane mieszkańcom poszczególnych miast i gmin wzdłuż linii WKD, mamy zawarte z samorządami miasta Pruszkowa i Podkowy Leśnej. Jesteśmy przekonani, że podjęte działania pozwolą nam przyciągnąć nowych pasażerów – uzupełnił Tomasz Tretter.

Tekst i zdjęcia Hubert Gieleciński



STAROSTWO POWIATU GRODZISKIEGO ul. Kościuszki 30, Grodzisk Mazowiecki, tel. 22 724 18 33, www.powiat-grodziski.pl

Jak wspierać swoje dziecko w trakcie trwającej pandemii?

Epidemia koronawirusa to trudny czas i to nie tylko dla dorosłych. Dzieci również odczuwają silne emocje, takie jak lęk, stres i niepewność. Jak wspierać najmłodszych podczas pandemii i zorganizować wspólny czas, by zacieśnić wzajemną więź? Warto zapoznać się z kilkoma wskazówkami specjalistów z Poradni Psychologiczno-Pedagogicznej w Grodzisku Mazowieckim.



Opieka nad dziećmi podczas epidemii koronawirusa to intensywny czas. Trzeba go odpowiednio zorganizować.

Jak zwracają uwagę specjaliści z Poradni Psychologiczno-Pedagogicznej, dzięki wspólnym zajęciom i rozmowom lepiej się poznajemy oraz uczymy się bycia ze sobą. Dlatego też warto poświęcić uwagę i czas na przemyślaną zabawę i zadbanie o to, by zarówno dziecko, ale i rodzice czuli się komfortowo.

Racjonalne wytłumaczenie wprowadzonych ograniczeń wpływa na budowanie bezpiecznej i ciepłej więzi. Zamiast malowania farbami na dywanie, rozłóżcie kartony, a piekąc ciasto czekoladowe ubierzcie

starą bluzkę zamiast nowej wyjściowej sukienki – tłumaczy Agata Mackiewicz, psycholog.

Ważne jest także wsparcie. Dlatego rodzice powinni spokojnie rozmawiać z dziećmi o koronawirusie.

– Zaspokajanie ciekawości służy zwiększaniu wiedzy, ale starajmy się, by informacje przekazywane dziecku nie nasilały lęku – mówi Magdalena Gontarczyk-Kurant, psycholog.

Dziecko ma prawo odczuwać emocje, a rodzice powinni obserwować reakcje emocjonalne dziecka, akceptować je i podchodzić do nich ze zrozumieniem. Przygotowanie planu dnia wspólnie z dzieckiem to dobry sposób, nie tylko na rozwój fizyczny dziecka, ale i wyrobienie rutyny, która zdaniem psychologów zapewnia dziecku poczucie stabilności i bezpieczeństwa.

Specjaliści nie zalecają spędzania wolnego czasu przed telewizorem. Nadmierne korzystanie z mediów podsyca emocje, zwiększa poczucie zagrożenia. Nerwowe zachowania rodziców mają wpływ na dzieci.

Dla nastolatka, który potrzebuje kontaktu z rówieśnikami ograniczenia są trudne do zniesienia. Psychologowie podkreślają, że w komunikacji z dzieckiem w tym wieku ważny jest autentyczność, szacunek do jego poglądów, zaufanie oraz modelowanie zachowań – czyli pokazanie własnego przykładu.

– Spokojna rozmowa, odpowiedni czas i miejsce służą budowaniu zaufania i więzi – zaznacza Ewa Baczyńska, wicedyrektor Poradni Psychologiczno-Pedagogicznej.

Aktywne słuchanie pomaga w skutecznej komunikacji, dlatego najlepiej unikać błędów, które mogłyby utrudnić interakcję. Nie wskazane

jest: przerywanie rozmowy, natrączywe wypytywanie o każdy szczegół oraz wmawianie rozmówcy czegoś, czego nie powiedział.

Dla podtrzymania skutecznej komunikacji istotne jest okazywanie zainteresowania, podtrzymywanie i rozwijanie konwersacji, np. poprzez zadawanie pytań oraz zrozumienie i dowartościowanie rozmowy.

Wiele ciekawych artykułów i specjalistycznych porad dla rodziców można znaleźć na stronie internetowej Poradni pod adresem: www.pppgrodziskmazowiecki.szkolnastrona.pl.

Starostwo Powiatu Grodziskiego
Poradnia Psychologiczno-Pedagogiczna w Grodzisku Mazowieckim



Transportowa rozszada

PRUSZKÓW

400 tys. zł na transport lokalny. Podczas ostatniej sesji pruszkowscy radni dokonali przesunięcia w budżecie na rzecz komunikacji.

Jak informowaliśmy w ubiegłym tygodniu, od 1 lipca osoby posiadające Pruszkowską Kartę Mieszkańca będą mogły korzystać z transportu lokalnego za darmo. 16 czerwca odbyła się sesja, podczas której dokonano zmian w budżecie. – Jesteśmy tak naprawdę na etapie postępowania przetargowego. W tej chwili do wyłonienia wykonawcy, najkorzystniejszej oferty na rok bieżący, zabrakło nam 400 tys. zł – tłumaczyła Monika Gołędzinowska, naczelnik Wydziału Strategii i Rozwoju Pruszkowa.

Przedmiotem uchwały było przesunięcie środków na cele związane z komunikacją lokalną. Mieszkańcy



FOT. URZĄD MIASTA PRUSZKOWA

Od 1 lipca darmowa komunikacja w Pruszkowie

Pruszkowa szykują się na zmiany. – Będziemy mieli jedną nową linię autobusową, zmieniamy przebieg jednej z linii, zwiększamy częstotliwość. Wprowadzony zostanie nowy tabor autobusowy z emisją spalin euro 6, będą to nowe autobusy. Pojawi się w nich klimatyzacja i monitoring. Co najważniejsze, dla mieszkańców miasta Pruszkowa komunikacja autobusowa będzie bezpłatna – podkreślała Gołędzinowska.

Transport w Pruszkowie ma być w pełni komfortowy. – Na nasze miasto wyjadą nowe autobusy wyprodukowane w 2020 r., spełniające najwyższe obowiązujące teraz normy – zaznaczył prezydent miasta Paweł Makuch.

Radni jednogłośnie (22 osoby) przyjęli uchwałę dotyczącą przesunięcia 400 tys. zł na wykonanie usługi w zakresie transportu lokalnego.

Artur Szpuda

POWIAT PRUSZKOWSKI

MILION NA ROZBUDOWĘ DROGI

Powiat pruszkowski otrzymał ponad 1 milion zł na rozbudowę drogi powiatowej nr 1509W w Czubinie. Całkowity koszt inwestycji to blisko 2 mln zł.

Droga powiatowa nr 1509W (Chrzanów – Żuków – Czubin), gdzie zlokalizowany jest most, jest niezwykle istotna dla mieszkańców powiatu pruszkowskiego, a szczególnie gminy Brwinów (również sąsiadujących powiatów grodzkiego i warszawskiego zachodniego). Prowadzi do Urzędu Gminy, stacji PKP, a także umożliwia dojazd do autostrady A2. Powiat pruszkowski postanowił zająć się rozbudową drogi wraz z budową mostu. Samorząd przeprowadził postępowanie przetargowe, w lutym otwarte zostały oferty złożone przez zainteresowane firmy i urzędnicy przystąpili do analizy dokumentów. Wykonawcę poznaliśmy pod koniec kwietnia. Inwestycja polegająca na przygotowaniu projektu, wprowadzeniu czasowej organizacji ruchu, przebudowie odcinka drogi długości ok. 135 metrów i obiektu mostowego będzie kosztowała ponad 1,8 mln zł. Powiat pruszkowski może liczyć na wsparcie przy realizacji inwestycji. Ze strony gminy Brwinów otrzyma pomoc w wysokości 450 tys. zł. Ponadto, powiat na realizację zadania związanego z rozbudową drogi 1509W pozyskał dofinansowanie w kwocie 1 029 580,00 zł.

Efekt modernizacji będzie dwukierunkowy ciąg pieszo-rowerowy, który zostanie zabezpieczony w obrębie mostu. Z pewnością uzyskane dofinansowanie pozwoli na sprawną realizację inwestycji. Zadanie ma na celu budowę mostu i stworzenie bezpiecznej przeprawy przez Rokitnicę. Finał prac przewidziano na koniec października br.



FOT. POWIAT PRUSZKOWSKI

Tężnia w budowie

PRUSZKÓW

Niebawem mieszkańcy Pruszkowa będą mogli korzystać z tężni, która pojawi się w Parku Kościuszki.

Intensywne prace trwają, a ich efekty mają być widoczne w lipcu. Będzie to pierwsza tego typu instalacja w Pruszkowie. Tężnia pojawi się w Parku Kościuszki, od strony Al. Niepodległości. Miasto podjęło kroki w celu stworzenia atrakcji w ubiegłym roku. Pruszkowski magistrat przeprowadził przetarg i wyłonił wykonawcę, który za realizację zadania otrzyma ponad 450 tys. zł. Tężnia

istotne, wspomniana solanka jest jedną z tych z największą zawartością jodu na świecie.

Inhalacje zwiększają odporność organizmu, a ponadto mikroklimat tężni stosowany jest w leczeniu schorzeń dróg oddechowych

Spacerujący po Parku Kościuszki będą mieli kolejny punkt, przy którym można na chwilę zatrzymać się i zre-



FOT. URZĄD MIASTA PRUSZKOWA

Tężnia ma być gotowa na początku lipca

miała powstać w ubiegłym roku, jednak władze miasta zmieniły plany.

Obecnie mieszkańcy mogą obserwować prace w Parku Kościuszki. Ich efektem będzie powstanie obiektu, którego najważniejszym elementem będzie solanka przywożona z uzdrowiska Zabłocie-Solanka. Wydobywana jest z głęboko położonych złóż wód leczniczych jodowo-bromowych. Co

laksować. Wokół tężni pojawią się ławki oraz 20 stacjonarnych leżaków. Dzięki temu będzie można usiąść i odpocząć. Co istotne, solanka ma cenne właściwości dla zdrowia. Inhalacje zwiększają odporność organizmu, a ponadto mikroklimat tężni stosowany jest w leczeniu schorzeń dróg oddechowych.

Artur Szpuda

R E K L A M A



Studuj w Społecznej Akademii Nauk

Trwa nabór do poszerzania horyzontów

studia I i II stopnia
jednolite studia magisterskie
studia podyplomowe
studia Master i MBA
studia przez Internet

25 kierunków studiów

www.san.edu.pl



Nad wodą najważniejszy jest rozsądek

KRAJ

W ciągu czerwcowego długiego weekendu utonęło 17 osób.

W tym sezonie bilans ofiar wynosi już 97.

Nieprzestrzeganie zasad bezpieczeństwa nad wodą grozi mandatem, przede wszystkim zaś utratą zdrowia, a nawet życia.

Jak co roku przed wakacjami ratownicy ostrzegają przed brawurą i apelują o zachowanie rozsądku nad wodą. Brawura i alkohol to dwie najczęstsze przyczyny utonięć. Do tego dochodzi ignorowanie ostrzeżeń przekazywanych przez służby i korzystanie ze zbiorników wodnych, w których kąpiel jest zakazana.

Toną głównie mężczyźni i osoby dojrzałe

W ubiegłym roku najczęstszą przyczyną utonięć była kąpiel w miejscu niestrzeżonym, lecz nie zabronionym – 72 przypadki, w 32 przypadkach była to kąpiel w miejscu zabronionym, 37 osób nie zachowało ostrożności w czasie przebywania nad wodą, a 34 w czasie łowienia ryb. W 2019 roku na terenie Polski odnotowano 471 wypadków tonięcia. W wyniku tych wypadków utonęło 456 osób, w tym 49 kobiet. Naj-

więcej, bo aż 216 osób, miało więcej niż 50 lat. W grupie wiekowej od 31 do 50 lat ofiarami utonięć zostały 132 osoby. Wbrew pozorom więc to wcale nie ludzie młodzi najczęściej toną. Aż 98 osób spośród ubiegłorocznych ofiar przed utonięciem spożywało alkohol.

Najwięcej osób zginęło na jeziorze (120) lub w rzece (119), a najmniej w morzu (21). W stawach swoje życie w 2019 roku straciły 82 osoby, a w zalewach 39. Jak widać, żaden zbiornik wodny nie jest bezpieczny. Tymczasem zaczynają się wakacje, podczas których zainteresowanie akwenami zdecydowanie rośnie. Rządowe Centrum Bezpieczeństwa przypomina, aby pływać tylko w wyznaczonych miejscach i nigdy nie wchodzić do wody po alkoholu lub środkach odurzających. Apeluje również o korzystanie z kapoków na łódkach, kajakach bądź rowerach wodnych.

Gdzie pływać bezpiecznie?

Na naszych terenach istnieją punkty, gdzie możemy kąpać się bezpiecznie, pod okiem ratowników. Mieszkańcy Pruszkowa i okolic mają do dyspozycji kąpielisko w Parku Mazowsze. W Milanówku od niedawna działa znów miejski basen, w którym możemy spędzić miło czas w wodzie na świeżym powietrzu. Grodziszczanie z kolei mogą korzystać z atrakcji czekających na Stawach Walczewskiego – tu również kąpielisko jest strzeżone. Można również wybrać

się do mszczonowskich term lub aquaparku Suntago.

Kapok lub kamizelka nieodzowne

Zakładanie kamizelki ratunkowej lub kapoku to wymóg prawny. Korzystając z kajaków, rowerów wodnych, pontonów, łodzi wędkarskich lub zwykłych łódek z wiosłami, wszystkie osoby znajdujące się na pokładzie powinny korzystać ze sprzętu zabezpieczającego. Brak kamizelki ratunkowej lub kapoku grozi mandatem w wysokości od 20 do 500 zł.

Kosztowne połączenie

Odrębną kwestią jest korzystanie ze sprzętu wodnego pod wpływem alkoholu lub środków odurzających. Tutaj nie ma znaczenia, czy poruszamy się po szlaku wodnym, stawie czy tuż przy linii brzegowej. Wykrycie w organizmie stężenia alkoholu przekraczającego do-

Brawura i alkohol to dwie najczęstsze przyczyny utonięć

puszczalne normy wiąże się z grzywną w wysokości do 500 zł. Jeśli policjant stwierdzi, że użytkownik sprzętu pływającego nie jest w stanie kontynuować podróży, może zarządzić odholo-



RCB przypomina, aby pływać tylko w wyznaczonych miejscach

wanie sprzętu, a nietrzeźwego wysłać do izby wytrzeźwień. To wiąże się z dodatkowymi kosztami sięgającymi kilkuset zł. Znacznie wyższe kary czekają osoby poruszające się jednostkami wyposażonymi w silnik. Szlak wodny traktowany jest jak droga, a sternik – jak kierowca. Ponadto odpowiada za pozostałych członków załogi i bezpieczeństwo innych łódek znajdujących się na danym akwenu. Brak środków bezpieczeństwa w postaci kamizelek ratunkowych również zagrożony jest grzywną w wysokości do 500 zł. Znacznie gorzej przedstawiają się jednak konsekwencje za pływanie pod wpływem alkoholu lub środków odurzających.

Tutaj trzeba się liczyć z grzywną nawet w wysokości 5 tys. zł, aresztem do 14 dni, a nawet pozbawieniem wolności do 2 lat. Spowodowanie wypadku na wodzie jest zagrożone takimi samymi konsekwencjami, jak w przypadku wypadków na drodze.

Zadbajmy o bezpieczeństwo swoje i innych uczestników letniego relaksu nad wodą. Korzystajmy ze strzeżonych kąpielisk i sprzętu zapewniającego bezpieczeństwo na wodzie. Warto też wpisać sobie w telefon nr ratunkowy nad wodą: 601 100 100. Oczywiście zawsze można też skorzystać z numeru alarmowego 112.

Joanna Ferlian



URZĄD GMINY BRWINÓW

ul. Grodziska 12, tel. 22 738 26 15, www.brwinow.pl

Powstanie Centrum Integracji Mieszkańców

Gmina Brwinów pozyskała dofinansowanie ze środków PROW na utworzenie gminnego centrum integracji mieszkańców, które będzie mieściło się w wolnostojącym pawilonie na zmodernizowanym targowisku.

Modernizacja targowiska miejskiego, zlokalizowanego między ul. Rynek a ul. Armii Krajowej, zakończy się w tym roku. Przed wykonawcą kolejnego etapu jest teraz budowa pawilonów. Oprócz miejsca przeznaczonych na prowadzenie handlu, znajdzie się tam też miejsce dla niekomercyjnego przedsięwzięcia.

„Budowa Gminnego Centrum Integracji Mieszkańców gminy Brwinów” to projekt, który uzyskał dofinansowanie ze środków Unii Europejskiej w ramach działania „Wsparcie dla rozwoju lokalnego w ramach inicjatywy LEADER”. Wniosek złożony w ubiegłym roku za pośrednictwem Lokalnej Grupy Działania „Zielone Sąsiedztwo” przeszedł pomyślnie wszystkie etapy oceny, a podpisanie umowy dotacyjnej 8 czerwca 2020 r. otworzyło drogę do dalszych działań. Na terenie zmodernizowanego targowiska znajdzie się zatem miejsce dla infrastruktury niekomercyjnej – wolnostojącego osobnego budynku, przeznaczonego na potrzeby Gminnego Centrum Integracji Mieszkańców (GCIM). W centrum odbywać się będą mogły zajęcia edukacyjne, informacyjne, profilaktyczne dla mieszkańców, projekty realizowane przez formalne i nieformalne grupy. Wybudowane i wyposażone centrum integracji będzie mogło stanowić miejsce do wspólnej pracy dla lokalnych stowarzyszeń, animatorów społecznych, grup nieformalnych z terenu gminy Brwinów, jak również całego obszaru LGD „Zielone Sąsiedztwo” np. przy opracowywaniu i podejmowaniu wspólnych inicjatyw na rzecz rozwoju integracji społecznej. Zarządcą infrastruktury będzie Gmina Brwinów, użytkownikiem Środowiskowy Ośrodek Pomocy Społecznej w Brwinowie.

Wartość zadania wynosi 350 925,65 zł, a wartość pomocy – 181 539,00 zł. Gmina Brwinów planuje budowę osobnego, wolnostojącego budynku jeszcze w tym roku. Kolejnym elementem tego zadania będzie wyposażenie centrum i jego uruchomienie. (PR)



Ulica Słoneczna z dotacją

Gmina Brwinów otrzymała 215 000 zł dotacji na budowę zaplanowanego na ten rok odcinka ul. Słonecznej w miejscowościach Moszna i Krosna.

15 czerwca br. marszałek województwa mazowieckiego Adam Struzik oraz burmistrz gminy Brwinów Arkadiusz Kosiński i skarbnik Elżbieta Dolota podpisali umowę o udzielenie dotacji na budowę ul. Słonecznej. Środki finansowe pochodzą z budżetu Województwa Mazowieckiego i są przeznaczone na zadanie z zakresu budowy i modernizacji dróg dojazdowych do gruntów rolnych.

Budowa ul. Słonecznej jest podzielona na etapy. W tym roku zostanie wybudowany odcinek od posesji Moszna Parcela 59 do skrzyżowania z ul. Nadrzeczną w Krośnie Wsi. Od 9 czerwca droga jest zamknięta dla kierowców. Na odcinku o długości ok. 1 km wykonawca wybrany w przetargu – firma ROBOKOP z Milanówka – wybuduje asfaltową jezdnię o szerokości ok. 5,5–6,5 m wraz z pobocznymi, chodnikami wzdłuż zabudowań oraz skrzyżowanie

wyniesione i zjazdy. Do jego zadań będzie też należało wykonanie nowego oznakowania poziomego i pionowego. Obecnie trwają już prace związane z korytowaniem wierzchniej warstwy jezdni.

Ulica Słoneczna łączy dwa sołectwa – Mosznę i Krosną – a jej budowa była bardzo wyczekiwana nie tylko przez mieszkańców. Z ulicy korzystali także kierowcy samochodów ciężarowych dojeżdżających do pobliskich pól, przetwórci owoców i dużych magazynów. Dotychczas ulica Słoneczna była naprawiana częściowo, jednak ze względu na duży ruch samochodów ciężarowych, efekt takich napraw po kilku tygodniach zniknął.

Planowany termin zakończenia prac to 30 września br. Koszt obecnie realizowanego etapu wynosi prawie 2,8 mln zł. (PR)



Czas na kajaki

PRUSZKÓW

Dostępne są kajaki w Parku Potulickich w Pruszkowie. Z atrakcji można korzystać przez cały tydzień.

C oraz wyższe temperatury, słońce i letni klimat sprawiają, że myślimy o relaksie, wypoczynku i licznych atrakcjach. Z pewnością dobrym pomysłem na aktywność jest jazda na rowerze czy spacer. Nie brakuje jednak miłośników sportów wodnych. Warto więc pomyśleć o wybraniu się na kajaki. Od 19 czerwca można z nich korzystać w Parku Potulickich w Pruszkowie.

kartę mieszkańca. Trzeba spełnić dwa podstawowe warunki, aby ją wyrobić. Należy zamieszkiwać na terenie miasta i rozliczać podatek dochodowy od

W soboty i niedziele kajaki na wszystkich chętnych czekają w godzinach 10.00-18.00

osób fizycznych w urzędzie skarbowym w Pruszkowie. Wniosek jest dostępny online: <https://pruszkow.informica.pl>.

Z pewnością wiele osób z atrakcji będzie chciało skorzystać w weekend.



Bezpłatna wypożyczalnia kajaków jest dostępna przez siedem dni w tygodniu

Bezpłatna wypożyczalnia kajaków jest dostępna przez siedem dni w tygodniu. Od poniedziałku do piątku w godzinach 10.00-14.00 mogą z niej korzystać grupy zorganizowane. Konieczne są wcześniejsze zapisy. Zgłoszenia można dokonać telefonicznie: 798 819 668 bądź mailowo: plywalniakapry.pl. Z kolei od 14.00 do 18.00 kajaki są dostępne dla mieszkańców Pruszkowa, którzy posiadają

W soboty i niedziele kajaki na wszystkich chętnych czekają w godzinach 10.00-18.00. Wypożyczalnia znajduje się w okolicy dawnego baru „Przystań”. Do dyspozycji jest dziesięć kajaków oraz sprzęt w postaci kamizelek i wiosł. Kajaki to dobry pomysł na spędzenie wolnego czasu i relaks, ale pamiętajmy o rozwadze i bezpieczeństwie.

Artur Szpuda

Wianki nieco skromniej

GRODZISK MAZOWIECKI

Grodziskie Wianki to już stały element kulturalnego kalendarza miasta. W tym roku jednak na Stawach Walczewskiego powitamy lato w nieco innej niż zwykle oprawie.

Kultura jest jednym z tych elementów naszego życia, które w ostatnich miesiącach ucierpiały najmocniej. Pandemia i związane z nią obostrzenia wykreśliły z kalendarza niemal wszystkie imprezy zaplanowane na sezon wiosenno-letni. Wiele wskazuje na to, że również kulturalna jesień będzie skromna. Wynika to nie tylko z zakazu

Brak możliwości organizacji wydarzeń, które dawałyby jakiś dochód, mocno uderzył organizatorów po kieszeni

zgrupowań, ale również ze względów finansowych. Brak możliwości organizacji wydarzeń, które dawałyby jakiś dochód, mocno uderzył organizatorów po kieszeni.

Wszystkie te trudności nie zniechęciły jednak Centrum Kultury do organizacji tradycyjnych już Grodziskich Wianków. W sobotę 27 czerwca powitamy lato na Stawach Walczewskiego. Jednak tegoroczna impreza będzie skromniejsza, niż w latach poprzednich.



W sobotę 27 czerwca powitamy lato na Stawach Walczewskiego

Zdecydowano się zrezygnować z występu ogólnopolskiej gwiazdy i zaprosić na scenę lokalnych wykonawców.

Zabawa rozpocznie się o godz. 16.00. Na początek organizatorzy zaplanowali integracyjne warsztaty plastyczne. Po nich, o godz. 17.00, wystąpi grodziska młodzież z pokazem street workout. O 18.15 na scenie pojawi się Dziecięca Akademia Orkiestrowa, a po

niej Grodziska Orkiestra Rozrywkowa. O 21.00 widzowie obejrzą spektakl sobótkowy, przygotowany przez grupę teatralną ze Strefy Aktywnego Seniora. Zwieńczeniem wieczoru będzie tradycyjne puszczenie wianków.

Organizatorzy przypominają o przestrzeganiu zasad bezpieczeństwa i reżimu sanitarnego.

Karolina Hofman

Inwentaryzacja źródeł ogrzewania

PRUSZKÓW

W ramach działania na rzecz poprawy jakości powietrza, Pruszków przystąpił do inwentaryzacji źródeł ogrzewania na terenie miasta. Zbieranie danych potrwa do października.

Stale rośnie społeczna świadomość dotycząca zachowań proekologicznych. Ograniczamy używanie plastikowych torebek, segregujemy śmieci, a także staramy się nie marnować jedzenia. W okresie letnim wiele osób przesiada się na rower i korzysta z tego środka transportu do pracy czy na zakupy. Zimą problem sprowadza się do jakości paliw, którymi ogrzewamy domy. W celu troski o poprawę jakości powietrza, władze Pruszkowa przystąpiły do inwentaryzacji źródeł ogrzewania. Konieczne jest pozyskanie danych o sposobie ogrzewania każdego budynku.

Inwentaryzacja potrwa do października br. i obejmie wszystkich mieszkańców. W przypadku zabudowy jednorodzinnej informacje będą zbierali ankieterzy pracujący w godzinach 8.00-20.00. W razie wątpliwości, dane



Inwentaryzacja obejmie wszystkich mieszkańców

osoby przeprowadzającej inwentaryzację można potwierdzić w Wydziale Ochrony Środowiska bądź w straży miejskiej. Jeśli nie mamy czasu w ciągu dnia, możemy samodzielnie wypełnić ankietę. Formularz dostępny jest pod adresem: www.pruszkow.pl/ ankietka.

W przypadku problemów z jej wypełnieniem, pomoc można uzyskać telefonicznie – 532 456 927, 784 439 633 lub mailowo pod adresem srodowisko@miasto.pruszkow.pl. Co do

zabudowy wielorodzinnej, informacje będą przekazywane za pośrednictwem zarządców nieruchomości.

Przeprowadzenie inwentaryzacji pozwoli ocenić skalę stosowania paliw stałych na terenie miasta. Zebrane informacje pomogą podjąć odpowiednie działania na rzecz poprawy jakości powietrza. – Liczymy na państwa zaangażowanie i dziękujemy za poświęcony czas – podkreślają pruszkowscy urzędnicy.

Artur Szpuda

KINO CENTRUM KULTURY W GRODZISKU MAZ. ZAPRASZA NA SEANSE

ŚRODA 24.06
12.00 *Śnieżka i Fantastyczna Siódemka*
14.30 *Małe kobietki*
17.30 *Richard Jewell*
20.15 *Co przyniesie jutro (Kobiety Wieczór Filmowy)*

CZWARTEK 25.06
12.00 i 15.00 *Śnieżka i fantastyczna siódemka*
17.15 *Małe kobietki*
20.15 *Richard Jewell*

PIĄTEK 26.06
12.00 *Śnieżka i fantastyczna siódemka*
15.00 *Urwis*
17.30 *Cóż za piękny dzień*
20.00 *Tylko sprawiedliwość*

SOBOTA 27.06
12.00 *Urwis*
14.30 *Śnieżka i fantastyczna siódemka*
17.00 *Tylko sprawiedliwość*
20.00 *Cóż za piękny dzień*

NIEDZIELA 28.06
12.00 *Śnieżka i fantastyczna siódemka*
14.30 *Urwis*
17.00 *Cóż za piękny dzień*
20.00 *Tylko sprawiedliwość*

PONIEDZIAŁEK 29.06
12.00 *Śnieżka i fantastyczna siódemka*
15.00 *Urwis*
17.00 *Tylko sprawiedliwość*
20.00 *Cóż za piękny dzień*

WTOREK 30.06
12.00 *Śnieżka i fantastyczna siódemka*
15.00 *Urwis*
17.30 *Cóż za piękny dzień*
20.00 *Tylko sprawiedliwość*



Szczegóły na stronie www.centrumkultury.eu, tel. 22 734 79 44

OGŁOSZENIA DROBNE

DAM PRACĘ

Praca w ochronie Pruszków/Sokołów/Janki. Poszukujemy osób z orzeczeniem o niepełnosprawności do pracy przy ochronie małej budowy w Sokołowie/Jankach lub zakładu produkcyjnego w Pruszkowie (tu mile widziana podstawowa znajomość komputera). Nie wymagamy doświadczenia. Dobre warunki pracy. Tel. 578 002 512, 577 303 512 lub 739 003 512

PRACA-MAGAZYNIER/SORTER
Praca zmianowa (głównie godziny popołudniowe i nocne) Szymanów/Baniocha. Tel. 603 345 330

Praca w gastronomii, nowo otwarty punkt Western Tortilla, Góra Kalwaria, tel. 501 100 805

ZATRUDNIĘ STAJENNEGO
502 545 575

Pracowników do ekip serwis wentylacji - bez doświadczenia tel. 601 923 395

Piekarnia Łazy gm. Lesznowola zatrudni piekarza tel. 506 59 55 55

Ekspedientkę do sklepu spożywczego w Ustanowie, tel. 602 119 041

Ekspedientkę Gabryelin, tel. 508 288 773

Cukiernika i pomoc, tel. 608 079 659

Browar Jabłonowo zatrudni wózkowego email: zj@jablonowo.pl

Pomocnik lakiernika samochodu ciężarowe, mycie, sprzątanie kabin tel. 509237779

Firma ogrodnicza zatrudni doświadczoną osobę brukarza, tel. 505 075 670

Firma ogrodnicza zatrudni doświadczonych ogrodników, a także na stanowisko kierownika ekipy pielęgnacyjnej, tel. 505 075 670

SZUKAM PRACY

Sprzątanie tel. 880 255 904

USŁUGI

Usługi elektryczne i energetyczne. Doradztwo techniczne. Fotowoltaika. Prowizorki budowlane, załatwianie wszelkich spraw i liczników w PGE. Usługi koparką, podnośnikiem, przeciski pod drogami tel. 660939117

AUTOMATYKA, napędy do bram - przesuwanych, garażowych, dwuskrzydłowych. Sprzedaż, montaż i serwis, tel. 790 331 339

MIKO-REM usługi glazurnicze i wykończenia wnętrz na najwyższym poziomie 502702036 www.facebook.com/mikoremonty

Sprzedaż i montaż okien i drzwi wew. i zew. Rolety zew., wew. żaluzje, plisy, moskitiery. Parapety wew. i zew. 22 717 71 00, 601 623 480, 603 310 223

POMPY CIEPŁA, sprzedaż, montaż, serwis tel. 604895675

Ekipa murarzy przyjmie zlecenia na budowę domów w sezonie 2020/2021 tel. 665 183 980

Naprawa, serwis okien i drzwi, naprawa i wymiana okuć, wymiana szyb i uszczelek, tel. 22 717 71 00, 603 310 223, 601 623 480

Budowy domów, Remonty, Docieplenia, Wykończenia, Gładzie, Malowanie Tel. 500-564-100

Więźby, konstrukcje dachowe 501 019 217

BEZPIYŁOWE CYKLINOWANIE, REMONTY od A do Z. TADEUSZ BIAŁOGRODZKI Tel. 502 093 588, 22 756 57 63

Docieplenie budynków. Usługi elewacyjne, izolacyjne tel. 507 768 230

Wyrób schodów, podłóg i renowacje www.schodypodlogi.com.pl Tel.503 344 567

Pracownia Tapicerska
tel. 502-908-661

Tynki gipsowe i tradycyjne 604415352

Docieplenie budynków, solidne doświadczony ekipy tel. 602-482-572

Malowanie, remonty mieszkań, glazurnictwo tel. 669 945 460

Ogrodzenia, panele ogrodzeniowe, siatka + montaż producent tel. 503 572 046

Oczyszczanie działek, wywóz gałęzi, ogrodnicze 519874891

Koszenie traw i zarośli na działkach, nieużytkach rolnych itp., 606620864

Koszenie, niwelacja terenu, wycinka drzew wraz z wywozem tel. 505 591 721

Wycinka drzew, ogrody, kostka brukowa tel. 888 256 500

PRANIE - CZYSZCZENIE dywanów, tapicerki meblowej i samochodowej 508 65 20 30

Tłumaczenia tel. 607 685 074, 22 711 64 26

GLAZURA, GRES, REMONTY 601 21 94 82

Docieplenie poddaszy pianą, wylewki tel. 607 378 288

ALARMY, KAMERY, DOMOFONY 600 421 203

Mixokret, posadzki betonowe. 501 019 217

Docieplenie Budynków 795 96 96 96

Naprawa pralki, lodówki tel. 603 047 616

Tynki Gipsowe Maszynowe 501 019 217

Mycie, malowanie elewacji tel. 505 591 721

Dachy, podbitka, sprzedaż, tel. 692 194 998

Kominiarz tel. 500 214 632

Przeprowadzki tel. 505 591 721

Elektryk tel. 666 890 886

Tynki maszynowe 533125444

Hydrauliczne, gazowe, uprawnienia, tel. 501 299 360

Remonty, budowlane, ogrodzenia, tel. 513 137 581

Naprawa pralek, tel. 602 322 951

Dachy - pokrycia, naprawy, tel. 502 473 605

Dachy papą termozgrzewalną, obróbki, tel. 502 473 605

Malowanie, hydraulika, remonty, tel. 501 050 907

Naprawy, krycie dachów, tel. 511 928 895

Docieplenie budynków, szybko, tanio, solidnie, tel. 502 053 214

Ocieplenie budynków, tel. 507 768 230

Dekarskie - wolne terminy, blachodachówki, rynny, rury, obróbki blacharskie, tel. 514 258 253

Drzewa, krzewy, cięcie, modelowanie; bukszpany - opryski, 512380109

KUPIĘ

Spółkę - każda opcja 720908080

Antyczne meble, obrazy, srebra, platery, odznaczenia, szable, książki, pocztówki, tel. 504 017 418

NAUKA

Matematyka tel. 664 438 144

AUTO-MOTO KUPIĘ

SKUP AUT NAJWYŻSZE CENY 503901642

Skup Aut, wszystkie marki. Gotówka od ręki. tel. 510 210 692

Skup skuterów całych i powypadkowych. tel. 510 210 692

Skup aut za gotówkę szybki dojazd i wycena tel. 533 525 533

Skup aut 2002-2020r. 505 530 300

Skup aut na kasację 508206738

Skup Aut Gotówka do ręki tel. 502 467 070

AUTO-MOTO SPRZEDAM

Toyota Land Cruiser 2001 4x4 OFF ROAD idealna na wyprawy - 45 tys. tel. 789 100 600

Mitsubishi Lancer Sportback 2010 stan bdb - 27 tys. tel. 789 100 600

NIERUCHOMOŚCI WYNAJEM

PESEL, Meld, Umowa - 720 90 80 80

1-os 480 Para 300/Os + Licz 577886988

Wynajmę lokal 68 m2 w Ustanowie, tel. 602 601 676

NIERUCHOMOŚCI SPRZEDAM

Sprzedam działkę 3500m2, pod zabudowę, Tomice. Tel. 724226610

Całoroczny dom z działką na terenie Żywieckiego Parku Krajobrazowego 350 tys. Kontakt 789 100 600

Działka budowlana w Pruszkowie - 585m przy ul. Żbikowskiej/Przy Potoku (180.000,00 zł) o atrakcyjnym kształcie (prostokąt 29,5m x 20m) i lokalizacji. Cicha okolica zabudowy jednorodzinnej i terenów zielonych w bliskości zjazdu z autostrady A2 do Warszawy. Istnieje możliwość sprzedaży razem z działkami sąsiadującymi (łącznie aż do 2.340m). Tel. 601 532 534

NIERUCHOMOŚCI KUPIĘ

Kupię prywatnie mieszkanie do 50 mkw w Piasecznie tel. 574 786 275

ZDROWIE

Psychoterapia, konsultacje - 660 565 007, www.psychoterapiagorakalwaria.pl

NAPRAWA PROTEZ
TEL. 502 031 221

Leczenie pijawkami, Runów ul. Solidarności 49, tel. 516 172 275



Przedszkola Pomarańczowa Ciuchcia w Piastowie oraz Pruszkowie zatrudnią NAUCZYCIELI WYCHOWANIA PRZEDSZKOLNEGO.

OFERUJEMY:
umowę o pracę, stabilne warunki zatrudnienia, możliwość realizacji awansu zawodowego oraz atrakcyjne benefity.

Zapraszamy do kontaktu:
rekrutacja@pomaranczowa-ciuchcia.pl



OFERTY LOKALNE



Dobry-Elektryk
ELEKTROINSTALATORSTWO
TEL.: 735 767 880
www.dobry-elektryk.com
kontakt@dobry-elektryk.com
ZAPRASZAM DO KONTAKTU



GRODZISKIE CENTRUM UBEZPIECZEN
UL. H. SIENKIEWICZA 25A
GRODZISK MAZOWIECKI
504 444 577



KOLOROWE PIELMIENI
wykonane własnoręcznie
Odbiór osobisty w Brwinowie
www.facebook.com/zdrowe.jedzenie.526
880 685 106

Zatrudnię **MONTAŻYSTĘ PLACÓW ZABAW**
Wymagane prawo jazdy oraz doświadczenie w branży remontowo-budowlanej. Siedziba firmy w Piasecznie.
TEL. 505 141 804



NAGROBKI już od 2599 zł
22/214 06 31
500 290 360
EKSPOZYCJA RATY
Wólka Węglowa ul. Palisadowa 15



SALON OBUWIA DAREX
lokal 26 w Galerii Brwinów ul. Grodziska 46
500 835 752 Salon Obuwia Darex
Godz. otwarcia pon.-sob. 10:00-19:00



PÓLKOLONIE językowo-przygodowe
PROFESJONALNA NAUKA ANGIELSKIEGO

- 10 godz. dziennie opieki w godz. 7:30-17:30 od poniedziałku do piątku
- 3 posiłki dziennie (II śniadanie, obiad, podwieczorek)
- naukę języka angielskiego na wesoło + warsztaty brytyjskiej wymowy z humorem
- bezludną wyspę i jej rozbitków - zajęcia przygodowe w plenerze
- zabawy z odczytaniem znaków drogowych
- budowanie szalasu połączone z grą w podchody
- konkursy na odgadywanie flag krajów europejskich
- sztukę logicznego myślenia i ćwiczenie spostrzegawczości
- teleturniej Millionerzy
- warsztaty muzyczne + nagranie hymnu kolonii
- COOLturę - ciekawostki ze świata kultury i tradycji w Anglii i Ameryce
- teatralizację rozwijającą zdolności recytatorskie
- Talent Show - prezentacja swoich talentów
- gry z rozpoznawania fauny i flory
- sprytnie techniki rozwiązywania zagadek
- pokaz iluzji
- na koniec turnusu bal-dyskoteka

ZAPISY TRWAJĄ do końca roku szkolnego, tj. 26 czerwca 2020 w sekretariacie szkoły Personal Tutor Al. Tysiąclecia 1 Piastów lub pod nr tel.: 669 310 456

LIPIEC
I turnus: 13-17 lipca
II turnus: 20-24 lipca
III turnus: 27-31 lipca

SIERPIEŃ
IV turnus: 3-7 sierpnia
V turnus: 10-14 sierpnia
VI turnus: 17-21 sierpnia



LeasingTeam
PEOPLE MAKE A DIFFERENCE

Zatrudnimy **Pracowników produkcji** w fabryce słodczy z tradycjami w Grodzisku Mazowieckim

Wymagamy:
• Książeczki sanepidowskiej

Oferujemy:
• Umowę o pracę tymczasową
• 2600-3400 zł/brutto miesięcznie
• Premie

Skontaktuj się z nami!
Tel.: 506 229 588

OBWIESZCZENIE STAROSTY GRODZISKIEGO

Zgodnie z art. 10 § 1 i art. 61 § 4 kodeksu postępowania administracyjnego (Dz.U.2020.256 t.j.) oraz art. 11d ust. 5 ustawy z dnia 10 kwietnia 2003r. o szczególnych zasadach przygotowania i realizacji inwestycji w zakresie dróg publicznych (Dz.U.2018.1474 t.j.) **Zawiadamiam o wszczęciu postępowania administracyjnego w dniu 02.06.2020r. na wniosek Inwestora - zarządcy drogi Zarząd Powiatu Grodziskiego, w sprawie wydania decyzji o zezwoleniu na realizację inwestycji drogowej polegającej na: „rozbudowie drogi powiatowej nr 4701W w zakresie wykonania chodnika wzdłuż ulicy Topolowej od km 3+459,85 do km 3+705,15 w Henryszewie oraz Międzyborowie, gmina Jaktorów”. Klasa projektowanej drogi - „L”**

Inwestycja obejmuje nieruchomości:
140505_2.0009 Henryszew - dz. nr ew.: 131/4, 103/8, 103/9 (103/14, 103/15), 104/1 (104/6, 104/7), 104/4 (104/8, 104/9), 105 (105/1, 105/2), 106 (106/1, 106/2), 107/1 (107/8, 107/9), 140505_2.0013 Międzyborów - dz. nr ew.: 27/2

W odniesieniu do działek ulegających podziałowi - przed nawiasem podano numer działki przed podziałem, a w nawiasie numery działek po podziale. Ponadto numery działek objętych liniami rozgraniczającymi teren (przebieg drogi) zostały oznaczone pogrubioną czcionką.

Pouczenie. Uwagi i wnioski dotyczące przedmiotowej sprawy należy zgłaszać w terminie 14 dni od daty podania niniejszej informacji do publicznej wiadomości w siedzibie Starostwa Powiatu Grodziskiego w Wydziale Architektoniczno-Budowlanym (Grodzisk Mazowiecki, ul. Kościuszki 32).

Kierlewicz nadal w Pruszkowie



Szkoleniowiec ma za sobą 58. spotkanie w roli trenera Elektrobudu

PRUSZKÓW

Bez zmian na ławce trenerskiej Elektrobudu-Investment ZB Pruszków. W przyszłym sezonie ekipę poprowadzi Andrzej Kierlewicz.

W związku z pandemią koronawirusa sezon 2019/2020 został przedwcześnie zakończony. Elektrobud zajął 6. miejsce w tabeli I ligi koszykówki. Rozgrywki zakończone, a więc czas myśleć o przyszłości. Wiadomo, że pruszkowską drużynę w przyszłym sezonie nadal będzie prowadził Andrzej Kierlewicz.

Szkoleniowiec ma za sobą 58 spotkań w roli trenera Elektrobudu. 26 z nich zakończyło się zwycięstwem jego podopiecznych. W pierwszym sezonie Kierlewicz doprowadził zespół do ćwierćfinału rozgrywek, w którym Elektrobud przegrał z Jamalex Polonią 1912 Leszno. W rozgrywkach 2018/2019 pruszkowska drużyna zajęła 13. miejsce w tabeli i walczyła w fazie play out. Elektrobud pokonał Książak Syntex Łowicz 3:1.

W Pruszkowie w przyszłym sezonie nadal będzie występował Mateusz Szwed. Podkoszowy debiutował w zespole we wrześniu 2015 roku.

Artur Szpada

Sparta się zbroi

GRODZISK MAZOWIECKI

Siatkarska Sparta Grodzisk Mazowiecki myśli już o sezonie 2020/2021. Zespół kompletuje kadrę na kolejne rozgrywki.

W przyszłym sezonie grodziski zespół poprowadzi Tomasz Rosa. Szkoleniowiec ma za sobą bogatą karierę zawodniczą. Grał we Włoszech i w Polsce, a ze Skrą Bełchatów zdobył brąz

Z pewnością bogate doświadczenie Szumielewicz, który grał w Austrii, Libanie oraz PlusLidze, będzie cenne dla młodszych kolegów

mistrzostw Polski. Jako trener prowadził KPS Wołomin, KS Halinów i MUKS Huragan Wołomin.

Nadal w Grodzisku będzie występował kapitan Grzegorz Szumielewicz. 35-latek szykuje się do trzeciego sezonu w UKS Sparta. Z pewnością bogate doświadczenie Szumielewicz, który grał w Austrii, Libanie oraz PlusLidze, będzie cenne dla młodszych kolegów. W składzie Sparty na przyszły sezon znalazł się



Nowe twarze w składzie Sparty

wychowanek Artur Deć. Zawodnik występuje na pozycji przyjmującego i powalczy o miejsce w pierwszym składzie. Kolejnym wychowankiem, którego zobaczymy w szeregach grodzkiej ekipy, będzie środkowy Kamil Radziszewski.

Nowym rozgrywającym Sparty został Dawid Wiczkowski. 24-letni siatkarz w ostatnim sezonie reprezentował barwy MKS Avii Świdnik. Do grodzkiego zespołu dołączył środkowy Mateusz Lewoc. 23-latek ma za sobą występy w II-ligowych klubach: PWSZ Karpaty Krosno, AZS UWM Olsztyn oraz STS Olimpia Sulęcín. W roli przyjmującego zaprezentuje się Bartłomiej Turek. Zawodnik jest od lat związany ze Spartą i miał wkład w awans zespołu do II ligi.

Na kolejny sezon w Grodzisku zostanie libero Jacek Obrębski, który w 2019 roku trafił do zespołu z BAS Białystok. Ekipę wzmocnił Maciej Walasek. 22-let-

Nadal w Grodzisku będzie występował kapitan Grzegorz Szumielewicz

ni rozgrywający w poprzednim sezonie występował w Białymstoku. Klub BAS awansował do Tauron 1. Ligi. Na pozycji libero zobaczymy również Damiana Gawrycha.

Artur Szpada



URZĄD GMINY MICHAŁOWICE Reguły, ul. Aleja Powstańców Warszawy 1, Michałowice, tel. (22) 350 91 91, www.michalowice.pl

Gmina Michałowice otrzymała 716 500 zł dofinansowania

15 czerwca br., w siedzibie Delegatury Urzędu Marszałkowskiego w Piasecznie, Wójt gminy Michałowice Małgorzata Pachecka podpisała umowy na 716 500 zł dofinansowania z budżetu województwa mazowieckiego. Gmina Michałowice stała się tym samym największym beneficjentem spośród gmin i powiatów z subregionu warszawskiego zachodniego, aplikujących o środki w tym naborze.

W ramach ogłoszonego w 2019 r. naboru na budowę i modernizację dróg dojazdowych do gruntów rolnych oraz budowę i renowację zbiorników wodnych służących małej retencji wpłynęło łącznie 427 wniosków, z których 300 otrzymało dofinansowanie. Samorząd Województwa Mazowieckiego przeznaczył na ten cel w sumie ponad 30 mln zł.

W subregionie warszawskim zachodnim zrealizowanych zostanie 17 inwestycji, w tym 2 z Gminy Michałowice.

– Modernizacja zbiornika retencyjnego w Komorowie Wsi (etap 1 – roboty przygotowawcze i remontowe rowu B) – kwota dotacji 519 tys. zł (wkład gminy 222 tys. zł). Dzięki tej dotacji Utrata będzie miała „zapasowe koryta”, które zostaną wykorzystane w trakcie remontu zbiornika.

– Przebudowa ul. Źródlanej i ulicy bez nazwy w Pęcicach (1,5 km) – kwota dotacji 190 tys. zł (wkład gminy 196 tys. zł).

Dodatkowo Samorząd Województwa Mazowieckiego przeznaczył 121 tys. zł dofinansowania na remont strażnic OSP, w tym remizy OSP w Nowej Wsi, która otrzymała 7,5 tys. zł na remont posadzki.



W uroczystym podpisaniu umów, poza beneficjentami z subregionu warszawskiego zachodniego, uczestniczyli także marszałek Adam Struzik, wiceprzewodniczący Sejmiku Mazowsza Marcin Podśudek i radny województwa mazowieckiego Piotr Kandyba.

PANI WÓJT GMINY MICHAŁOWICE ORAZ GRUPA RĘKODZIELNIKÓW „DOBRE ŻYCIE” ZAPRASZAJĄ

KIERMASZ

RĘKODZIELIĘŁA I RZEMIOSŁA w Gminie Michałowice

27 czerwca w godz. 10.00-16.00

W PROGRAMIE: pokazy i spotkania z rękodzielnikami i rzemieślnikami z gminy Michałowice

WYSTAWCY: ceramika • biżuteria • malarstwo art. • witraże • szydełkowanie • ręcznie szyte poduszki i koldry oraz wiele innych ciekawych wyrobów rękodzielniczych

AKCJA CHARYTATYWNA: robienie ośmiorniczek dla wcześniaków

KOLEJNE TERMINY KIERMASZU:

25 LIPCA w godz. 10-16	29 SIERPNIA w godz. 10-16	26 WRZEŚNIA w godz. 10-16	24 PAŹDZIERNIKA w godz. 10-16
----------------------------------	-------------------------------------	-------------------------------------	---

MIEJSCE: PARKING OBOK URZĘDU GMINY MICHAŁOWICE W REGUŁACH, AL. POWSTAŃCÓW WARSZAWY 1

ZGŁOSZENIA WYSTAWCÓW: email: kiermasz.michalowice@gmail.com; tel. 609-600-979